

TECHNICKÝ LIST

Vystaven: 10.7.1995
Poslední revize: 11.1.2007



VÝROBEK

EPOXICEYS STANDARD stříkačka

OBSAH

24 ml

Reference SAP

42500103



Popis

Univerzální dvousložkové lepidlo pro vysoké mechanické namáhání. Epoxidové lepidlo Standard je dvousložkové lepidlo na bázi epoxidové modifikované pryskyřice z Bisfenolu A, které používá jako tvrdidlo polyaminoamid modifikovaný pomocí terciárních aminů.

Technické parametry

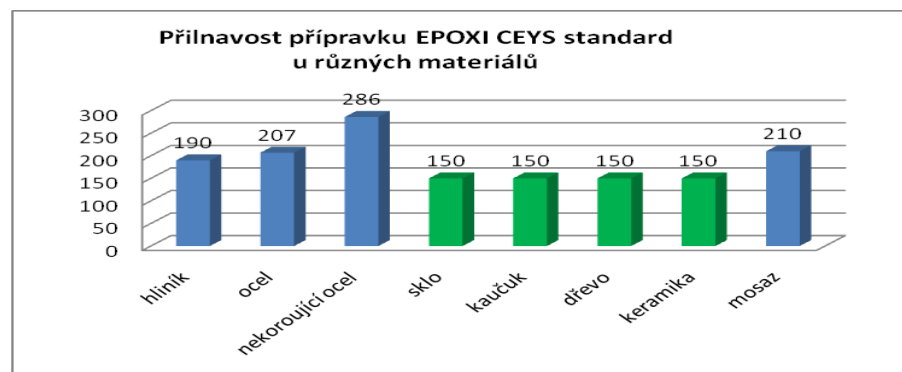
Barva: Světle žlutá
Hustota: cca 1,05 g/cm³
Poměr směsi: 1 A : 1 B
Čas použití: 30 minut (60 °C)

Čas tvrdnutí

	10 °C	15 °C	23 °C	40 °C	60 °C	100 °C
do okamžiku manipulace	24 h	12 h	7 h	2 h	30	6 h
do úplného zatvrdnutí	36 h	18 h	10 h	3 h	45 h	7 h

Přilnavost (adheze)

Různé materiály

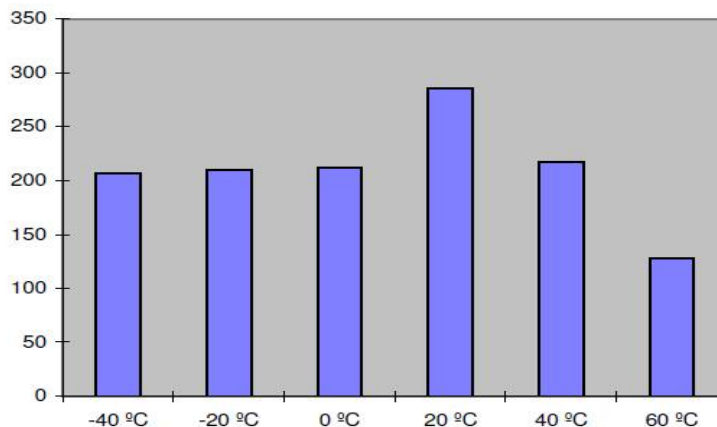


Zlomení podpěry

Pevnost ve smyku. Norma DIN 53283. Čas tvrdnutí: 16 hodin při 40 °C.

Teplotní odolnost

Zkouška reakce EPOXICEYS standard na teplotní změny.

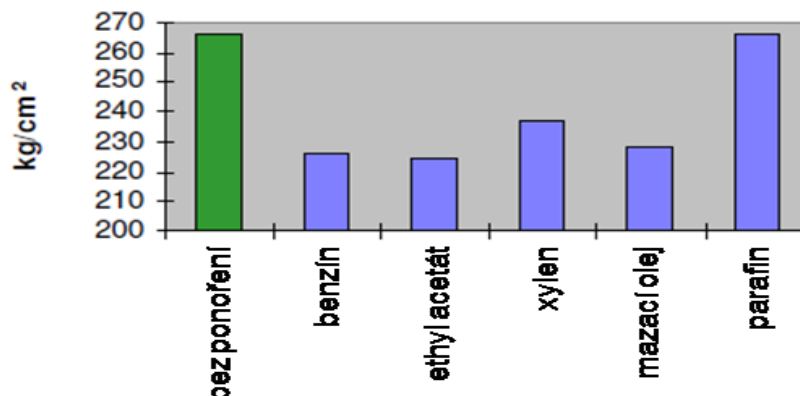


Test Norma DIN 53283. Čas tvrdnutí: 24 hodin při 23 °C a ½ hodiny při 80 °C.

Pevnost ve smyku při ponoření

Vzorky se vloží do různých médií na dobu 90 dnů, při teplotě 23 °C a zkouší se jejich pevnost ve smyku do zlomení a do zjištění okamžiku, kdy lepidlo povolí. Provádí se srovnávací studie na jednom modelovém vzorku, který není ponořen.

Síla přilnavosti ponořeného přípravku EPOXICEYS standard



Test. Čas zatvrdnutí: 16 hodin při 40 °C. Ponoření po dobu 90 dnů při teplotě 23 °C v každém médiu.

Pevnost při vibracích (DIN 53285)

U statické zátěže 163 kg/cm² s odchylkou 15 % u těžké zátěže

TECHNICKÝ LIST

Vystaven: 10.7.1995

Poslední revize: 11.1.2007



byla dosažena odolnost 10 milionů cyklů.

Aplikování Je určen k lepení všech druhů materiálů, jako je kov, keramika, dřevo, vulkanizovaný kaučuk, pevné plasty s výjimkou polyethylenu, polypropylenu, teflonu a silikonu. Mohou se spojovat jak stejné materiály, tak i materiály různé povahy. Je odolný proti úderům a vibracím, a je vhodný jak pro domácí interiérové opravy, tak i pro průmyslové využití. Je vhodný pro montáž průmyslových filtrů, elektrických strojů, údržbových prací v průmyslu, lepení mramoru nebo přírodního kamene, sendvičových panelů.

Způsob použití Příprava povrchu: 1. Plochy určené ke spojení musí být zbaveny prachu a mastnoty a musí být suché. Ve většině případů je stačí očistit hadříkem navlhčeným v acetonu nebo v jiném rozpouštědle. Není vhodné použít alkohol ani ředidla na barvy. 2. U kovů nebo plastů a vždy, když je to možné, je vhodné povrch mechanicky připravit obroušením nebo pískováním či chemickým peelingem, čímž se značně zlepší přilnavost.

Aplikace: Smícháme obě dvě složky, nanese se jemnou vrstvu lepidla pomocí špachtle na jednu z ploch určenou k lepení. Silnější vrstva lepidla nemá vliv na pevnost spoje.

Po nanesení lepidla umístíme slepované části do konečné pozice a ujistíme se, že jsou správně slícovány. Rovnoměrný a pevný kontakt slepovaných částí, kterými po dobu tvrdnutí nepohybujeme, garantuje dokonalou přilnavost.

Rozpuštění a očištění Tento materiál se prodává již připravený pro přímé použití a v žádném případě není třeba jej ředit nebo s ním před použitím nějak manipulovat.

Pomůcky používané při aplikaci lepidla doporučujeme očistit před zatuhnutím pryskyřice pomocí teplé vody a tekutého mýdla. Jakmile přípravek ztvdne, je jeho odstranění velmi obtížné. Lze je odstranit mechanicky v kombinaci s rozpouštědly jako například aceton.

Po použití přípravku si omyjte ruce vodou a mýdlem.

Skladování Za normálních podmínek skladování v originálním balení je životnost produktu 5 let.

Bezpečnost Obsahuje epoxidové složky. Viz informace dodané výrobcem.

Xi dráždivý

N nebezpečný pro životní prostředí

R36/38 Dráždí oči a kůži.

R43 Může vyvolat senzibilizaci při styku s kůží.

TECHNICKÝ LIST

Vystaven: 10.7.1995

Poslední revize: 11.1.2007



R51/53 Toxický pro vodní organismy, může vyvolat dlouhodobé nepříznivé účinky ve vodním prostředí.

R 42/43 Nebezpečí vzniku přecitlivělých reakcí při kontaktu s pokožkou.

S2 Uchovávejte mimo dosah dětí.

S26 Při zasažení očí okamžitě důkladně vypláchněte vodou a vyhledejte lékařskou pomoc.

S28 Při styku s kůží okamžitě omyjte velkým množstvím vody a mýdlem.

S36/37/39 Používejte vhodný ochranný oděv, ochranné rukavice a ochranné brýle nebo obličejový štít.

S46 Při požití okamžitě vyhledejte lékařskou pomoc a ukažte tento obal nebo označení.

S56 Zneškodněte tento materiál a jeho obal ve sběrném místě pro zvláštní nebo nebezpečné odpady.

Ručíme za stejné vlastnosti našich výrobků ve všech našich zásilkách. Doporučení a údaje uvedené na tomto Technickém listě se opírají o naše současné zkušenosti a pečlivé laboratorní zkoušky. Vzhledem k četným změnám materiálů a podmínek prosíme naše zákazníky, aby si provedli zkoušku použitelnosti výrobku za uvedených pracovních podmínek a při dodržení našich všeobecných instrukcí. Zabrání se tak pozdějším možným škodám, za které neručíme. Údaje uvedené v Technickém listě není možné považovat za specifikace vlastností výrobku.