

 **esperanza**<sup>®</sup>  
*creating space for your dreams*

# ICE CREAM MAKER VANILLA



MANUAL  
**EKI001**

# STROJ NA ZMRZLINU

## VŠEOBECNÉ BEZPEČNOSTNÍ POKYNY

Před spuštěním zařízení se velmi důkladně seznámte s návodem na obsluhu. Uchovejte jej společně se záručním listem, účtenkou a - pokud je to možné - také s vnějším obalem. Při předávání zařízení jiné osobě, odevzdejte ji také návod na obsluhu.

- Zařízení využívejte pouze pro soukromé účely tak, jak se to u zařízení předpokládá. Toto zařízení není určeno k používání v rámci podnikání.
- Prosíme, abyste zařízení nepoužívali venku. Umístějte zařízení v bezpečné vzdálenosti od zdrojů tepla, bezprostředního slunečního záření, vlhkosti (v žádném případě je nesmíte ponořovat do tekutin) a ostrých hran. Neobsluhujte zařízení vlhkýma rukama.
- Pokud by zařízení bylo vlhké nebo mokré, okamžitě vytáhněte zástrčku z elektrické zásuvky (je třeba táhnout zástrčku, ne za kabel).
- Pokud zařízení nepoužíváte, nebo pokud chcete namontovat nějaké příslušenství, za účelem čištění nebo v případě jakýchkoliv poruch, vždy nejdříve zařízení vypněte a vytáhněte zástrčku ze zásuvky.
- Neponechávejte zařízení, které je v provozu, bez dozoru. Před opuštěním místnosti je třeba vždy zařízení vypnout a vytáhnout zástrčku z elektrické zásuvky.
- Je třeba pravidelně kontrolovat, zda zařízení a síťový kabel nejsou poškozeny. V případě poškození musíte přestat zařízení používat.
- V případě poruchy neopravujte zařízení svépomocně, ale využijte služby autorizovaných odborníků. Pokud by byl poškozen neodpojitelný kabel přívodu elektrického proudu, musí být vyměněn u výrobce, ve specializované opravě nebo odborníkem s příslušnými kvalifikacemi, aby bylo zabráněno možnému ohrožení.
- Používejte výhradně původní příslušenství.
- Pamatujte na dále uvedené „Zvláštní pokyny týkající se bezpečného používání“.

## DĚTI A POSTIŽENÉ OSOBY

- Pro bezpečnost dětí neponechávejte volně přístupné součásti obalu (igelitové tašky, lepenkové obaly, polystyrén apod.)
- Nedovolujte, aby si děti hrály s fólií. Hrozí nebezpečí udušení!
- Toto zařízení nesmí používat osoby (včetně dětí) s omezenými fyzickými, motorickými nebo duševními schopnostmi nebo bez nezbytných zkušeností a/nebo znalostí. Používání zařízení takými osobami je možné výhradně s dozorem osoby, která o ně pečuje nebo až když budou řádně poučené o pravidlech používání zařízení.
- Nedovolujte, aby si děti hrály se zařízením.

## ZVLÁŠTNÍ BEZPEČNOSTNÍ POKYNY PRO POUŽÍVÁNÍ ZAŘÍZENÍ

- Prázdné zařízení nesmí být spuštěno. Připojením přístroje ke zdroji napájení, by se měla hmota zmrzliny nacházet v misce na zmrzlinu.
- Před použitím je třeba umýt a důkladně osušit misku na zmrzlinu.
- **UVNITŘ MÍSY NA ZMRZLINU NESMÍ BÝT POUŽÍVÁNY OSTRÉ PŘEDMĚTY ANI POMŮCKY!** Ostré předměty mohou poškrábat a poškodit vnitřní povrch mísy na zmrzlinu. Gumová špachtle nebo dřevěná lžice mohou být použity při odpojení zařízení, s vypínačem v poloze "OFF".
- Zařízení nesmí být čištěno prostředky s brusnými vlastnostmi ani nesmějí být používány tvrdé nástroje k mytí.
- Zařízení není možné stavět ani používat na horkých površích, např. trouba, sporák, ani v blízkosti otevřeného ohně.
- Misky na zmrzlinu nesmí být vystaveny teplotám překračujícím 41°C.
- Části zařízení nesmějí být myty v myčce.

## TECHNICKÉ ÚDAJE

Napájecí napětí: 220-240 V~ 50 Hz

Výkon: 7 W

Objem mísy na zmrzlinu: 0,6 L

Maximální objem zmrzlinové hmoty: 0,3 L

Materiál mísy na zmrzlinu: Hliník (povrch),  
mrznoucí kapalina (uvnitř)

Čas přípravy zmrzliny: 15-30 minut

Délka napájecího kabelu: 100 CM

Rozměry mísy na zmrzlinu:

Ø16,3 CM / Ø9,0 CM \* 9,7 CM

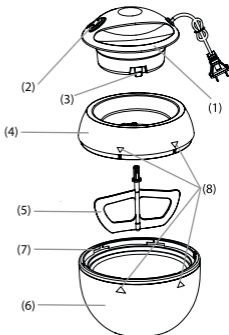
Velikost zařízení:

Ø16,3 CM / Ø9,0 CM \* 17,5 CM

Čistá hmotnost: 1,15 KG

## POPIS SOUČÁSTÍ

- (1) Pohonná jednotka
- (2) Tlačítko ON/OFF (ZAP/VYP)
- (3) Tlačítko otevírání
- (4) Průhledné víko s otvory
- (4) Míchadlo
- (6) Mísa na zmrzlinu
- (7) Závěsy
- (8) Šipky



## PŘED PRVNÍM POUŽITÍM

- Vyjměte zařízení a návod z balení, odstraňte balicí materiály.
- Umyjte každou část zařízení, která je v kontaktu s ingrediencemi, tj. míchadlo, víko a mísu na zmrzlinu (kromě pohonné jednotky). Části myjte teplou vodou s jemným čisticím prostředkem a následně vytřete do sucha. NESMÍTE používat čisticí prostředky s brusnými vlastnostmi, jelikož mohou poškodit zařízení. Zařízení NESMÍTE mýt v myčce.

## MRAŽENÍ MÍSY NA ZMRZLINU

Nejdůležitějším krokem v průběhu výroby mražených dezertů je **hlídání**, aby byla místa na zmrzlinu zcela zmrazena.

- Zabalte mísu na zmrzlinu do velké uzavíratelné tašky na zmrazené potraviny a postavte ji svisle v nejmraznější části mrazáku. Využití tašky na mražené potraviny předchází vzniku krystalů ledu na míse na zmrzlinu.

- Doba potřebná k celkovému zmrznutí mísy na zmrzlinu je závislá na tom, jak nízká je teplota v mrazáku. Mísa na zmrzlinu je dobře zamrazena, pokud neslyšíte přesunující se gel uvnitř mísy, když s ní třesete.

Teplota mrazáku	Přibližný čas zamrazení
-30° C / 22° F	8 - 9 hodin
-25° C / 13° F	12 - 13 hodin
-18° C / 0° F	20 - 22 hodin
-15° C / 5° F	24 hodin a více

## MONTÁŽ ZAŘÍZENÍ

- Vsuňte tlačítka otevírání z pohonné jednotky do otvorů ve víku, aby se zacvakly s

výrazným cvaknutím.

- Vsuňte míchadlo do zásuvky na spodní straně pohonné jednotky.
- Spojte víko s mísou na zmrzlinu v souladu s šipkami. Následně přetočte pohonnou jednotku na pravo pro připevnění pohonné jednotky na mísu na zmrzlinu. Pro demontování pohonné jednotky je přetočte na levo.

## PŘÍPRAVA ZMRZLINY

- Předcházející den umístěte mísu na zmrzlinu v nejnižším místě v mrazáku.
- Zcela vyjměte zmrzlou mísu na zmrzlinu z mrazáku.
- Ujistěte se, že se vypínač nachází v poloze "OFF".
- Nalijte připravenou zmrzlinovou hmotu do mísy na zmrzlinu.
- Připevněte pohonnou jednotku na mísu na zmrzlinu.
- Zasuňte zástrčku do zásuvky.
- Zapněte přístroj tlačítkem ON/OFF.
- Nechte přístroj pracovat po dobu asi 15-30 minut, nebo až do dosažení požadované konzistence.
- Po ukončení vypněte zařízení tlačítkem a vyjměte zástrčku ze zásuvky.

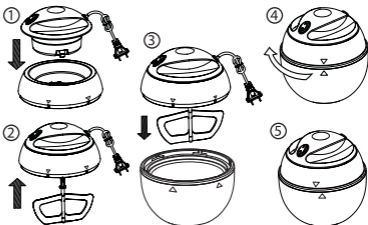
## POZNÁMKA:

- Objem zmrzlinové hmoty **NESMÍ** překročit polovinu mísy na zmrzlinu.
- Používejte mísu na zmrzlinu okamžitě po jejím vyjmutí z mrazáku, protože mrazicí kapalina se začíná ohřívat a tát.
- Nevypínejte zařízení během provozu, protože zmrzlinová hmota může zamrznat, což znemožní otáčky míchadla.
- Nezanechávejte zařízení v provozu déle, než je to nutné. Pokud po 30 minutách hmota nevystydla nebo se znovu roztopila, zastavte provoz. Možné příčiny nemrznutí směsi: nedostatečně studená mísa na zmrzlinu, příliš teplá zmrzlinová hmota, nesprávné proporce ingrediencí.

## POZNÁMKY NA TÉMA PŘÍPRAVY ZMRZLIN/SORBETU

Během přípravy zmrzlin, než se ponoří míchadlo ve směsi, musíte vždy dodržovat doporučení v níže uvedených bodech.

- Ujistěte se, že cukr nacházející se ve směsi byl zcela rozpuštěn.
- Ujistěte se, že byly všechny ingredience dobře rozmíchány.
- Využijte pouze zralé a měkké ovoce. Ovoce umyjte, odstraňte slupku, pecky nebo semena. Následně ovoce nakrájejte na malé kousky.
- Pro lepší chuť lze také využít čerstvé, čisté ovocné šťávy.
- Mísu naplňte maximálně 300 ml zmrzliny a/nebo směsi. Pokud bude množství větší, zmrzlina nebude správně promíchána.



## RECEPTY

### VANILKOVÁ ZMRZLINA

**Ingredience:** 2 žloutky z vajec, 100 ml mléka, 30 g cukru krystal (drobného), ½ lžičky vanilkového cukru, 63 ml neslazené smetany.

Žloutky smíchejte s cukrem a vanilkovým cukrem s využitím mixéru tak, aby vznikla pěna (hmota by měla být bílá). Cukr krystal se snadněji rozpouští, než obyčejný cukr. Přidejte tekutou smetanu. Mléko ohřejte v hrnci, přidejte do něj rozmíchaný žloutek. Ohřívejte po další 2 minuty, nenechtejte vařit. Směs vychlaďte a následně vložte do mrazáku na 20 min. (ne déle, aby nedošlo ke krystalizaci). Následně znovu rozmíchejte po krátkou dobu a přeložte do mísy na zmrzlinu. Míchejte po dobu cca 15 - 30 minut v přístroji na zmrzlinu. Na počátku bude směs vypadat tak, jako by obsahovala hrudky, avšak později se stane homogenní.

### MRAŽENÝ JOGURT

**Ingredience:** 250 ml jogurtové hmoty, 63 g cukru, ½ lžičky výtažku z vanilky, 1,5 vaječných bílků

Pro získání jogurtové hmoty vložte předem připraveného do sítko vystlaného látkou plátnem nebo tenkou tkaninou cca 500 g jogurtu z odstředěného mléka. Na povrchu umístěte průhlednou vrstvu, zatěžte talířem a umožněte, aby se cedila po dobu alespoň 6 hodin. Jogurt by měl nyní mít konzistenci tvrdého tvarohového sýru nebo smetanového sýru. Dobře promíchejte jogurtovou hmotu. Cukr a extrakt vanilky. Vaječné bílky promíchejte tak, aby byla dosažena pevná hmota a opatrně promíchejte s jogurtovou hmotou. Získanou hmotu přeložte do mísy a zapněte zařízení pro výrobu zmrzliny na cca 15-30 min. V závislosti na chuti lze také vybrat kratší čas přípravy. Jogurtovou směs lze také připravit v souladu s individuální chutí.

### LIMETKOVÝ SORBET

**Ingredience:** 100 g cukru krystal, 100 ml vody, 3,5 limetky, 0,25 pomeranče, ½ vaječného bílku.

Drobný cukr krystal (lépe rozpustitelný v porovnání s obyčejným cukrem) a 100 ml vody vložte do hrnce. Míchejte dřevěnou lžičkou na malém ohni, až se rozpustí cukr. Následně vařte po dobu cca 1 minuty a umožněte, aby sirup vystydl. Šťávu z 3,5 limetky smíchejte se šťávou z 0,25 pomeranče. Přidejte cukrový sirup. Utlučte 0,5 bílku malého vajíčka, až bude téměř ztuhlý a následně smíchejte se šťávou. Doporučuje se vložení získané směsi do mrazáku na 20 min. (ne déle, aby nedošlo ke krystalizaci). Následně znovu promíchejte po krátkou dobu a přeložte do mísy. Míchejte cca 20 min. v zařízení pro výrobu zmrzliny. Limetkový sorbet je nutné sníst rychle, aby se znovu neroztekla. Recept umožňuje dosažení cca 400 ml sorbetu.

### ČIŠTĚNÍ A SKLADOVÁNÍ

- Otočte pohonnou jednotku vlevo tak, aby byly šipky v jedné linii. Vyměňte pohonnou jednotku a odložte ji na stranu.
- Stiskněte tlačítko otevírání na pohonné jednotce a silně stlačte víko dolů pro sundání víka z pohonné jednotky.
- Mísu vody lze mýt v teplé vodě s jemnou čistící kapalinou pro mytí nádobí. Následně ji musíte důkladně osušit.
- Části zařízení nesmějí být myty v myčce.
- Pro čištění mísy na zmrzlinu NESMÍTE využívat ostré nástroje, ostré náčiní ani čistící prostředky s brusnými vlastnostmi.
- Pohonnou jednotku lze čistit vlhkým hadříkem. Nesmíte ji ponořit do vody ani jiné kapaliny.
- Mokrou mísu na zmrzlinu NESMÍTE vkládat do mrazáku. Před vložení mísy na zmrzlinu do mrazáku vždy dbejte na to, aby byla zcela suchá.

**DECLARATION OF CONFORMITY**  
**DEKLARACJA ZGODNOŚCI**

We, the manufacturer/importer (My, producent/importer):

**EDC Poterek Sp. Jawna**  
ul. Poznańska 129/133, 05-850, Poland

Declares that the product (Deklarujemy, że produkt):

**Kind of product (rodzaj produktu): ICE CREAM MAKER**  
**Type designation (nazwa własna): VANILLA**  
**Item No (numer/symbol): EKI001**  
**Options (opcje):**

Is in compliance with the essential requirements and other relevant provisions of the following directives:  
Jest zgodny z zasadniczymi wymaganiami oraz pozostałymi stosownymi przepisami następujących dyrektyw:

**EMC 2014/30/EU**  
**LVD 2014/35/EU**

The products is compatible with the following norms/standards:

Produkt jest zgodny z poniższymi normami/standardami:

**EN 55014-1:2006+A1:2009+A2:2011**  
**EN 55014-2:2015**  
**EN 61000-3-2:2014 EN 61000-3-3:2013**  
**EN 60335-2-14:2006++A1:2008+A11:2012**  
**EN 60335-1:2012+A11:2014**  
**EN 62233:2008**

Niniejsza deklaracja zgodności wydaje zostaną na wyłączną odpowiedzialność producenta.

Manufacturers/Authorised representative

 **esperanza**  
creating space for your dreams  
**EDC Poterek Sp. Jawna**  
ul. Poznańska 129/133, 05-850 Ozarów Mazowiecki  
Nip: 118-210-14-62 (Kod) Regon: 147415891

Jin Tian  
Product Manager  
Ozarów Mazowiecki 2021-09-16

## ZÁRUKA

1. Záruku poskytuje společnost EDC Poterek Sp. Jawna se sídlem: ul. Poznańska 129/133, 05-850 Ożarów Mazowiecki, Polsko, tel. servis: 004822-7213571 linka 10 – dále jen Esperanza.
2. Tato záruka upřesňuje práva a povinnosti kupujícího vůči firmě Esperanza. Přečtěte pečlivě tento záruční list, protože v případě nároků vůči firmě Esperanza bude považováno, že se uživatel seznámil se záručními podmínkami a s nimi souhlasil.
3. Esperanza zaručuje, že každý výrobek, včetně příslušenství zahrnutého v balení, nemá žádné materiálové a výrobní vady, za podmínky jeho běžného používání v souladu s určením.
4. V případě zjištění poškození v záručním období, Esperanza dle vlastního výběru opraví nebo vymění výrobek za nový, s použitím nových nebo výrobcem opravených součástí. V případě použití výrobcem obnovených součástí, Esperanza zaručuje, že budou se vyznačovat stejnými vlastnostmi jak nové výrobky.
5. Vadný výrobek musí být vrácen společně s potvrzením o přijetí, obchodní fakturou nebo jiném dokladu o koupi na místě prodeje. To by mělo zahrnovat veškeré příslušenství připojené v originálním balení. Esperanza má právo odmítnout záruku, pokud bude chybět nějaké příslušenství.
6. Esperanza je odhodlána reagovat na reklamaci do 14 kalendářních dnů ode dne jeho oznámení v místě prodeje. Esperanza opraví vadný výrobek v nejkratším možném čase. Pokud bude muset dovážet ze zahraničí, z částí, které jsou nutné k opravě, může být tato lhůta prodloužena.
7. V případě nutnosti výměny výrobku za nový, Esperanza si vyhrazuje právo na výměnu za novější model s podobnými vlastnostmi, pokud byla zahájena jeho prodej a nahradil předchozí model.
8. V případě nároku na náhradu, je považováno, že kupující souhlasil s tím, že oprava a výměna (v závislosti na dostupnosti výrobku), dle rozhodnutí servisu, je jediným a výhradním prostředkem uplatnění nároku na záruku vůči firmě Esperanza.

## VYLOUČENÍ:

### Záruka se nevztahuje na:

1. Výrobky, které nebyly vyrobeny firmou Esperanza
2. Výrobky, které byly poškozeny nebo měly závady následkem:
  - používání v nesouladu s jejich běžným určením
  - úpravy nebo zásahu do vnitřní struktury zařízení
  - oprav v neautorizovaných servisních střediscích nebo v servisu jiném než servis firmy Esperanza
  - nesprávného skladování, dopravy nebo balení
  - nesprávné instalace výrobků nebo softwaru
  - mechanických, fyzických, chemických, apod. poškození
3. Esperanza nenese zodpovědnost za vzniklá poškození, tykající se ztráty obchodu, dat, zisků nebo škod vzniklých používáním výrobků Esperanza ve spolupráci s jinými zařízeními.
4. Výrobky s porušenými plombami, nálepkami a podstatně opotřebované výrobky. Na všechny výrobky Esperanza se vztahuje dvouletá záruka výrobce a nezbytné bezpečnostní certifikáty.

Na všechny výrobky Esperanza se vztahuje dvouletá záruka výrobce a všechny jsou vybaveny nezbytnými certifikáty.



V souladu s Nařízením 2012/19/EU je likvidace elektrospotřebičů a elektronická spolu s komunálním odpadem z domácnosti zakázána. Jejich součásti se recyklují nebo je třeba je likvidovat samostatně. V opačném případě mohou způsobit uvolňování do ovzduší škodlivých a nebezpečných látek do životního prostředí a lidské zdraví. Právní předpisy zavazují každého spotřebitele k bezplatnému vrácení opotřebovaných a nadbytečných elektrospotřebičů jejich výrobcům, prodejcům nebo na místech zabývajících se likvidací odpadu tohoto druhu. Podrobné podmínky určují předpisy platné v konkrétní zemi. Tento symbol uvedený na výrobku, v návodu na používání nebo na obalu navazuje na tento požadavek. Díky správnému třídění a dodržování předpisů týkajících se likvidace odpadů přispívá každý uživatel tímto významným způsobem k ochraně životního prostředí.



Producent/ Producător/ Producer/ Výrobce/ Výrobca  
Productor/ Gamintojas/ Produtor/ Producteur/ Gyártó  
Produttore/ Produzent/ Παραγωγός/ Производитель:  
EDC Poterek Sp. Jawna. ul. Poznańska 129/133  
05-850 Ożarów Mazowiecki [www.esperanza.pl](http://www.esperanza.pl)  
MADE IN P.R.C.



CE certificate: [www.esperanza.pl/CE/EKI001.pdf](http://www.esperanza.pl/CE/EKI001.pdf)

© 2022 All rights reserved. Esperanza, Esperanza logo and Esperanza marks are owned by Esperanza and may be registered. All other trademarks are the property of their respective owners.