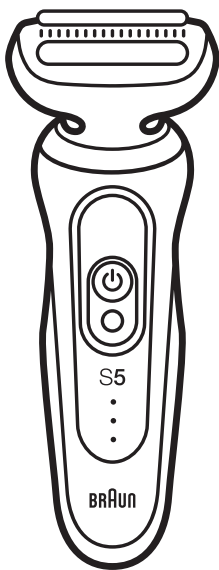


BRAUN

Series 5



21206689/X-24



P&G RESTRICTED

Scan Me!





Braun Infolines

Deutsch	18	DE/AT	00 800 27 28 64 63 00 800 BRAUNINFOLINE
English	21	CH	08 44 - 88 40 10
Français	23	UK	0800 783 7010
Español	26	IE	1 800 509 448
Português	29	FR	0 800 944 802 (service & appel gratuits)
Italiano	32	BE	0 800 14 592
Nederlands	36	ES	900 814 208
Dansk	39	PT	800 200 766
Norsk	42	IT	800 440 017
Svenska	44	NL	0 800-445 53 88
Suomi	47	DK	70 15 00 13
Polski	50	NO	22 63 00 93
Česky	53	SE	020 - 21 33 21
Slovenčina	56	FI	020 377 877
Magyar	59	PL	801 127 286
Hrvatski	62	CZ	800 113 322
Slovenščina	65	SK	800 333 233
Türkçe	68	HU	(06-1) 451-1256
Română	71	HR	01/ 6690 330
Ελληνικά	74	SI	802 822
Български	78	TR	0850 220 09 11
Русский	81	RO	0800 890 194
Українська	85	GR	800 801 3458
عربي	91	BG	008001184973
		RU	8 800 200 20 20
		UA	0 800 505 000
		HK	(852)2986 9886 (Customer Service Center)

Type 5762

Braun GmbH
 Frankfurter Straße 145
 61476 Kronberg /
 Germany
www.braun.com
www.service.braun.com

DE/UK/FR/ES/PT/IT/NL/DK/
 NO/SE/FI/PL/CZ/SK/HU/HR/
 SI/TR/RO/GR/BG/RU/UA/
 ARAB



1 Foil & cutter cassette 54B



2 On/off button

3 Mode button

4 Display



Turbo mode



Foil replacement



Travel lock



Cleaning station indicator



Low charge / cordless use indicator



Status LED / battery indicator

5 Power socket



Accessories, features and design may vary by model

6 Power supply



7 Charging stand

Type
5439



8 Cleaning station



Type
5434

9 Protective cap



10 Pouch



! Accessories, features and design may vary by model

11 Precision trimmer



02 - PT

12 Beard trimmer with combs
(1/2/3/5/7 mm)



05 - BT



13 Body trimmer with combs
(1 mm (sensitive)/3 mm)



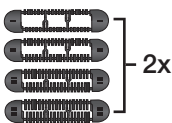
06 - BDT



14 3-day beard trimmer
(0.5 - 2.3 mm)



08 - 3DBT



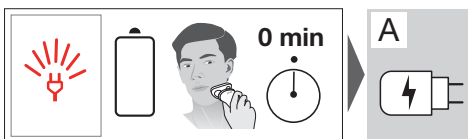
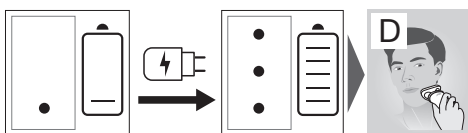
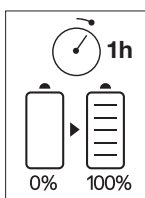
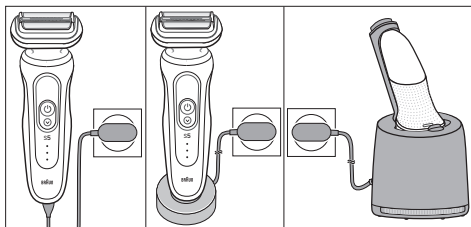
15 Facial cleansing brush with protective cap

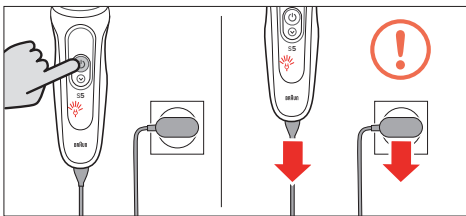
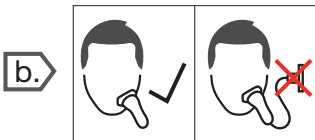
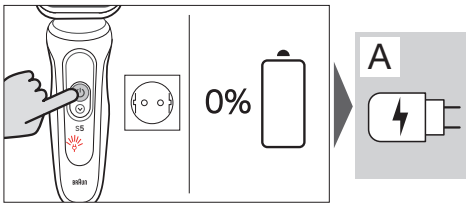
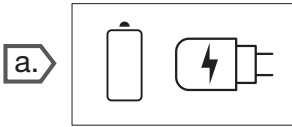


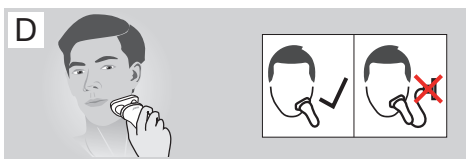
03 - BR



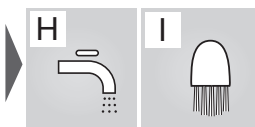
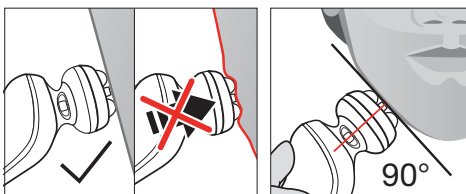
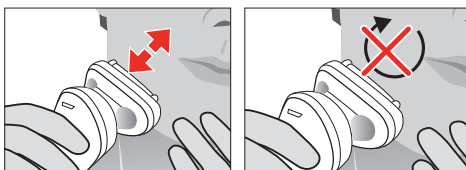
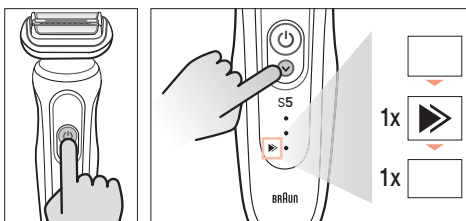
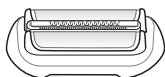
⚠ Accessories, features and design may vary by model



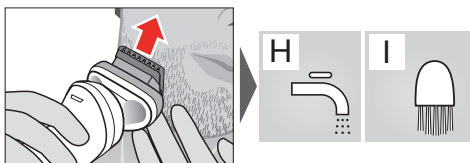
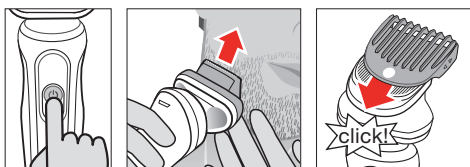
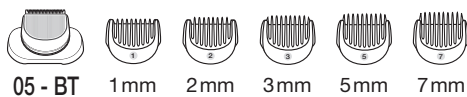
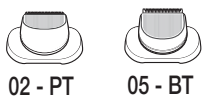
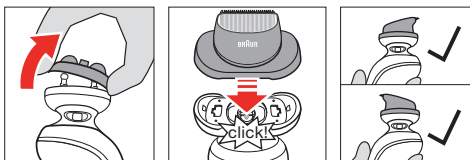




D.I



D.II





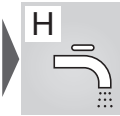
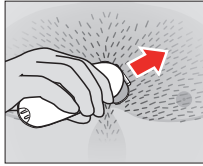
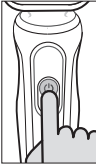
06 - BDT



3 mm



1 mm
(sensitive)

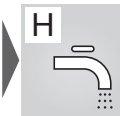
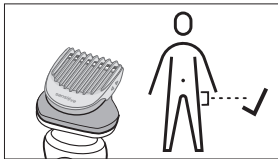


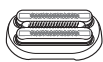
06 - BDT

+



1 mm
(sensitive)





08 - 3DBT



I



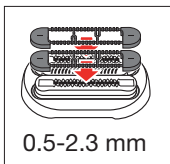
II



III



IIII



0.5-2.3 mm



=



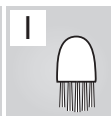
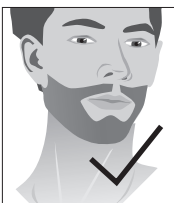
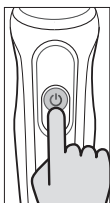
=

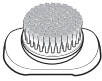


=

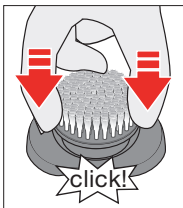
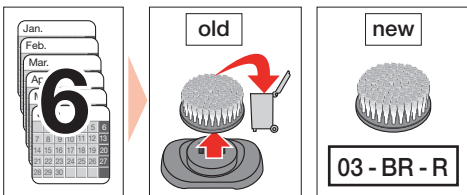
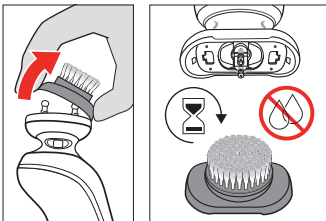
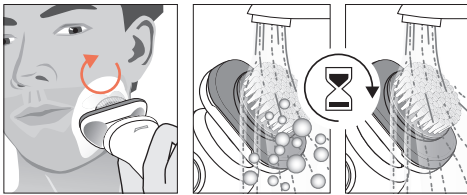
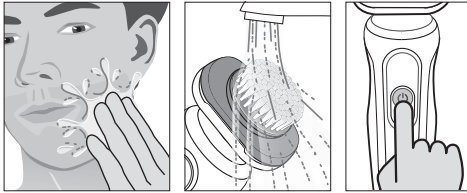


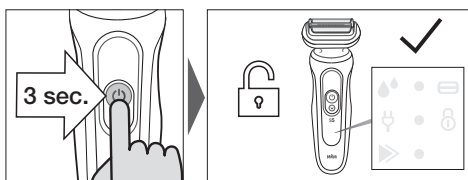
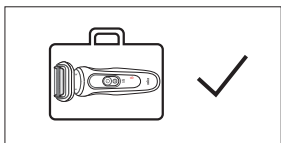
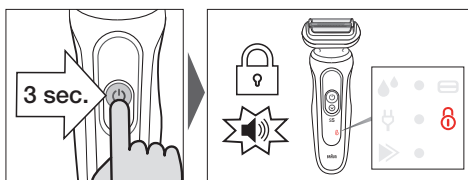
=

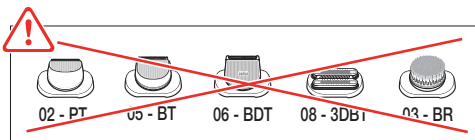
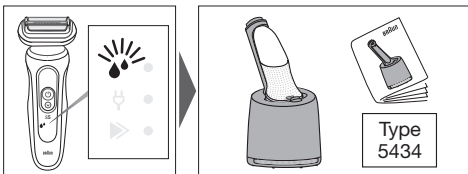
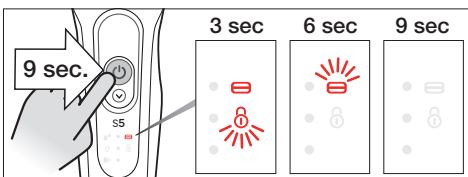
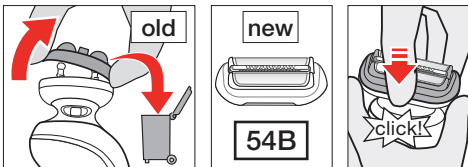


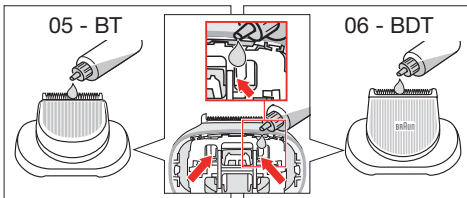
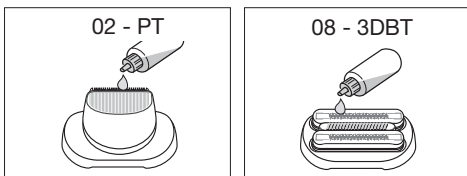
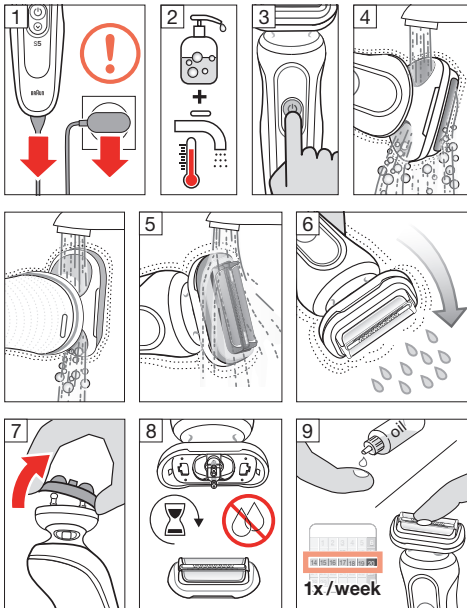
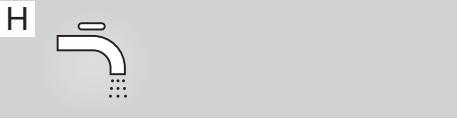


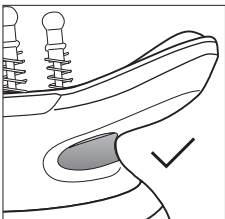
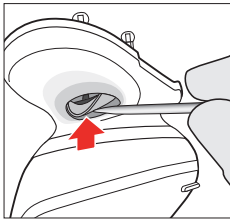
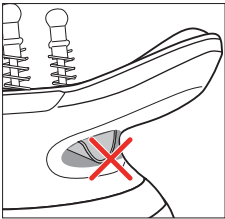
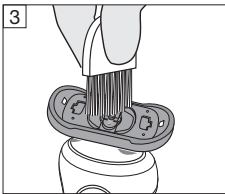
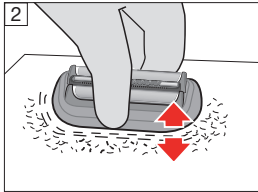
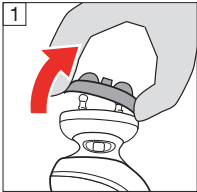
03 - BR

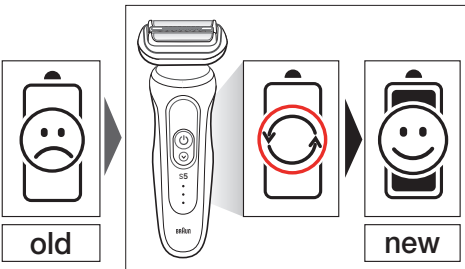












Setzen Sie das Gerät nicht längere Zeit höheren Temperaturen als 50 °C aus.

Die Bürste (03-BR) darf nicht auf verletzter oder gereizter Haut bzw. auf Wunden verwendet werden. Falls sich Hautirritationen entwickeln, verwenden Sie das Gerät nicht mehr.

Vermeiden Sie Kontakt mit den Augen und sparen Sie den Haaransatz aus.

Der Körperhaartrimmer (06-BDT) darf an empfindlichen Stellen nur mit Kammaufsatz verwendet werden. Verwenden Sie das Gerät nur für den vorgesehenen Zweck.

Aus hygienischen Gründen sollten Sie das Gerät nicht gemeinsam mit anderen Personen benutzen.

Rasieren

Halten Sie den Scherkopf im 90°-Winkel an Ihre Haut, sodass alle Scherteile vollen Hautkontakt haben.

Rasieren Sie gegen die Haarwuchsrichtung in geraden Hin- und Herbewegungen.

Pflegeanleitung

Der Scherkopf muss nach jedem Schaum- oder Gelgebrauch unter fließendem, heißem Wasser gereinigt werden.

Schalten Sie den Rasierer ein und spülen Sie ihn ab, bis alle Rückstände entfernt wurden.

Geben Sie bei regelmäßiger Nassreinigung einmal wöchentlich einen Tropfen Leichtmaschinenöl (nicht im Lieferumfang enthalten) auf die Scherfolie sowie den Trimmerkopf.

Die Bürste (03-BR) muss nach jeder Verwendung unter laufendem, kaltem Wasser ausgespült werden.

Das Gerät enthält Akkus und/oder wiederverwertbare Elektrobauteile. Im Sinne des Umweltschutzes darf dieses Gerät am Ende seiner Lebensdauer nicht im Hausmüll entsorgt werden, sondern kann zum Recyceln bei entsprechenden lokal verfügbaren Rückgabe- und Sammelstellen abgegeben werden.



Änderungen vorbehalten.

Beschreibung

- 1 Scherteil 54B
- 2 Ein-/Ausschalter

- 3** Modustaste
 - > Rasiermodus (Rasierer an)
 - Wahl des bevorzugten Rasiermodus:
 - Standard-Modus
 - Turbo-Modus
 - Der zuletzt gewählte Rasiermodus wird gespeichert.
- 4** Anzeige für
 - Turbo-Modus
 - Scherteilewechsel
 - Reisesicherung
 - Reinigen in der Reinigungsstation
 - niedrigen Akkuladestand / kabellosen Gebrauch
 - Status LED / Akku
- 5** Steckerbuchse
- 6** Ladekabel
- 7** Ladeständer
- 8** Reinigungsstation (siehe separate Bedienungsanleitung)
- 9** Schutzkappe
- 10** Etui
- 11** Präzisionstrimmer 02-PT
- 12** Barttrimmer 05-BT mit Kammaufsätzen (1, 2, 3, 5 und 7 mm)
- 13** Körperhaartrimmer 06-BDT mit Kammaufsätzen
- 14** 3-Tage-Bart-Trimmer 08-3DBT für einen gleichmäßigen 3-Tage-Bart mit 4 x 2 Kammaufsätzen (0,5 – 2,3 mm)
- 15** Gesichtsreinigungsbürste 03-BR mit Schutzkappe

Hinweis: Inhalt / Verfügbarkeit der Aufsätze kann je nach Modell / Land variieren.

Gebrauchsabbildungen

- A. Aufladen
- B. Akku
- C. niedriger Akkustand / kabellose Anwendung
- D. Verwendung
- D.I Rasieren
- D.II Nutzen der Aufsätze
- E. Einschaltsperr
- F. Wechsel des Scherkopfs
- G. Automatische Reinigung
- H. Nassreinigung / Schmierer & Ölen
- I. Trockene Reinigung
- J. Schließen der Dichtung
- K. Austausch des Akkus

English

Read these instructions completely, they contain safety information. Keep them for future reference.

Warning



This appliance is suitable for cleaning under running water and use in a bathtub or shower.

For safety reasons, it can only be operated cordless.

Detach the shaver from the power supply before using it with water. Keep power supply, charging stand and cleaning station dry.

This appliance is provided with a Safety Extra Low Voltage plug-in power supply. To avoid risk of electric shock, do not exchange or tamper with any part of it.

⚡-□-C Only use the provided Braun power supply type 492.

Do not use if the appliance or any attachment is damaged. Do not open the appliance!

The built-in rechargeable batteries can only be replaced by an authorized Braun Service center.

This appliance can be used by children aged from 8 years and persons with reduced physical, sensory or mental capabilities or lack of experience and knowledge if they have been given supervision or instruction concerning use of the appliance in a safe way and understand the hazards involved.

If the appliance is provided with a hair clipping attachment, it can be used for hair clipping purpose by children aged from 3 years under supervision.

Children shall not play with the appliance. Cleaning and user maintenance shall not be made by children without supervision.

Caution

Recommended ambient temperature for charging is 5 °C to 35 °C, for storage and shaving it is 15 °C to 35 °C.

Do not expose the appliance to temperatures higher than 50 °C for extended periods of time.

The brush (03-BR) must not be used on damaged or irritated skin or on wounds.

If skin irritation occurs, discontinue use.

Avoid direct contact with eyes and hairline.

The body trimmer (06-BDT) must only be used with comb attachment in delicate areas.

Only use the appliance for its intended purpose.
For hygienic reasons, do not share this appliance with other persons.

How to shave

Position the shaver head at 90° angle to your skin that all shaving elements have full skin contact.

Shave against the direction of your beard growth in straight back and forth movements.

How to clean

The foil & cutter cassette needs cleaning under hot running water after each foam or gel usage.
Switch the shaver on and rinse until all residues have been removed.

With regular wet cleaning, apply a drop of light machine oil (not included) onto the Foil & Cutter cassette / trimmer head once a week.

The brush (03-BR) needs to be cleaned under cool running water after each usage!

Product contains batteries and / or recyclable electric waste. For environment protection, do not dispose of in household waste, but for recycling take to electric waste collection points provided in your country.



Subject to change without notice.

Description

- 1** Foil & cutter cassette 54B
- 2** On/off button
- 3** Mode button
 - > Shave mode (Shaver on)
 - To choose the preferred shave mode:
 - Standard mode
 - Turbo mode
 - The last selected shave mode is saved.
- 4** Display
 - Turbo mode
 - Foil replacement indicator
 - Travel lock indicator
 - Cleaning station indicator
 - Low charge / cordless use indicator
 - Status LED / battery indicator
- 5** Power socket
- 6** Power supply

22

- 7 Charging stand
- 8 Cleaning station (description in separate UI)
- 9 Protective cap
- 10 Pouch
- 11 Precision trimmer 02-PT
- 12 Beard trimmer 05-BT with combs (1/2/3/5/7 mm)
- 13 Body trimmer 06-BDT with combs (1 mm = sensitive / 3 mm)
- 14 3-day beard trimmer 08-3DBT for an even 3-day beard look with 4 x 2 combs (0,5 – 2,3 mm)
- 15 Facial cleansing brush 03-BR with protective cap

Note: Content / availability of attachments may vary by model / country.

Usage illustrations

- A. Charging
- B. Battery
- C. Low charge / cordless use
- D. Usage
 - D.I Shaving
 - D.II Usage of attachments
- E. Travel lock
- F. Foil replacement
- G. Automatic cleaning
- H. Wet cleaning / lubrication
- I. Dry cleaning
- J. Sealing closure
- K. Battery replacement

Français

Lire attentivement ces instructions car elles contiennent des informations sur la sécurité. À conserver pour toute consultation ultérieure.

AVERTISSEMENTS



Cet appareil peut être nettoyé sous l'eau courante et utilisé dans le bain ou sous la douche.

Pour des raisons de sécurité, l'appareil ne peut être utilisé que sans fil. Débranchez le rasoir de l'alimentation électrique avant de le nettoyer à l'eau.

Conserver le bloc d'alimentation, la base de recharge et la station de nettoyage au sec.

Votre appareil est fourni avec un bloc d'alimentation électrique à Très Basse Tension de Sécurité à brancher sur secteur. Afin d'éviter tout risque de choc électrique, il ne faut changer ou modifier aucune partie de ce dernier.

☐-☐-☐ Utilisez uniquement un bloc d'alimentation Braun de type 492.

Ne pas utiliser si l'appareil ou un accessoire est endommagé. Ne pas ouvrir l'appareil !

Les batteries rechargeables intégrées doivent impérativement être remplacées par un centre de service agréé Braun.

Cet appareil peut être utilisé par les enfants à partir de 8 ans et les personnes avec une réduction des capacités physiques, sensorielles ou mentales, ou sans expérience et connaissances, s'ils ont bénéficié d'une surveillance ou d'instructions concernant l'utilisation de l'appareil en toute sécurité et comprennent les dangers encourus.

Si l'appareil est fourni avec un accessoire pour tondre les cheveux, il peut être utilisé par des enfants âgés de 3 ans et plus sous surveillance.

Les enfants ne doivent pas jouer avec cet appareil. Les opérations de nettoyage et de maintenance ne doivent pas être effectuées par des enfants à moins qu'ils ne soient sous surveillance.

Mise en garde

La température ambiante recommandée pour la charge est comprise entre 5 à 35 °C. Pour le rangement et le rasage elle est entre 15 à 35 °C.

Ne pas soumettre l'appareil à une température supérieure à 50 °C pendant une durée prolongée.

La brosse (03-BR) ne doit pas être utilisée sur une peau endommagée ou irritée ou sur des lésions.

En cas d'irritation, cesser son utilisation.

Éviter tout contact direct avec les yeux et la ligne de contour des cheveux.

La tondeuse pour le corps (06-BDT) doit être utilisée uniquement avec le sabot sur les zones sensibles.

Utiliser l'appareil uniquement dans le cadre de l'usage prévu.

Pour des raisons d'hygiène, ne pas partager l'appareil avec d'autres personnes.

Instructions de rasage

Positionnez la tête du rasoir à 90° sur votre peau pour que tous les éléments de rasage soient entièrement en contact avec la peau.

Rasez-vous dans le sens opposé à la pousse de votre barbe avec des mouvements francs d'avant en arrière.

Nettoyage

Après chaque utilisation de mousse ou de gel à raser, il faut nettoyer la cassette sous l'eau courante chaude. Allumez le rasoir et rincez jusqu'à ce que tous les résidus disparaissent.

Si vous nettoyez régulièrement le rasoir sous l'eau, appliquez une fois par semaine une goutte d'huile de machine légère (non fournie) sur la cassette de rasage / la tête de tondeuse.

La brosse (03-BR) doit être nettoyée à l'eau courante tiède après chaque utilisation !

Ce produit contient des piles et / ou des déchets électriques recyclables. Pour la protection de l'environnement, ne pas jeter avec les ordures ménagères, mais les porter dans les points de recyclage de déchets électriques disponibles dans votre pays.



Sujet à des modifications sans préavis.

Description

- 1** Cassette de rasage 54B
- 2** Bouton marche/arrêt
- 3** Bouton de mode
 - > Mode rasage (rasoir activé)Pour choisir votre mode de rasage préféré :
 - Mode standard
 - Mode turboLe dernier mode de rasage sélectionné est sauvegardé.
- 4** Affichage
 - Mode turbo
 - Indicateur de changement de la grille
 - Indicateur de verrou du rasoir
 - Indicateur de station de nettoyage
 - Indicateur de faible charge / utilisation sans fil
 - LED d'état / Indicateur de batterie
- 5** Prise d'alimentation
- 6** Bloc d'alimentation
- 7** Base de recharge
- 8** Station de nettoyage (description séparée)
- 9** Capuchon de protection
- 10** Etui
- 11** Tondeuse de précision 02-PT

- 12 Tondeuse à barbe 05-BT
avec sabots (1/2/3/5/7 mm)
- 13 Tondeuse pour le corps 06-BDT
avec sabots (1 mm = sensible / 3 mm)
- 14 Tondeuse à barbe de 3 jours 08-3DBT
pour une barbe de 3 jours impeccable
avec 4 x 2 sabots (0,5-2,3 mm)
- 15 Brosse nettoyante visage 03-BR
avec capuchon de protection

Note : Le contenu et la disponibilité des accessoires peuvent varier en fonction du modèle / pays.

Illustrations de l'utilisation

- A. En cours de charge
- B. Batterie
- C. Faible charge / utilisation sans fil
- D. Utilisation
- D.I Rasage
- D.II Utilisation d'accessoires
- E. Verrou pour voyage
- F. Remplacement de la grille
- G. Nettoyage automatique
- H. Nettoyage à l'eau / lubrification
- I. Nettoyage à sec
- J. Fermeture d'étanchéité
- K. Remplacement de la batterie



Peut varier en fonction des modèles

Español

Lea estas instrucciones completamente, ya que contienen información necesaria para su seguridad. Guárdelas para futuras consultas.

ADVERTENCIAS



Este aparato puede lavarse con agua y es apto para usarlo en la bañera o en la ducha.

Por motivos de seguridad, solo puede utilizarse sin cable.

No olvide desconectar la afeitadora de la fuente de alimentación antes de usarla con agua.

Mantener la fuente de alimentación, la base de carga y la estación de limpieza secas.

Este aparato está provisto de un cable de alimentación con transformador integrado SELV (Extrabajo Voltaje de Seguridad). No reemplazar ni manipular ninguno de sus componentes; de lo contrario podría correrse riesgo de descarga eléctrica.

☐☐☐ Utilice únicamente las fuentes de alimentación Braun proporcionadas del tipo 492.

No usar si el aparato o cualquier accesorio están dañados. No abrir el aparato.

Las baterías recargables integradas solo pueden reemplazarse en un Servicio técnico Braun autorizado.

Este aparato puede ser utilizado por menores, a partir de 8 años, y por personas con capacidad física, sensorial o mental reducida; o que tengan falta de experiencia y conocimiento; siempre que se les supervise o hayan recibido las instrucciones adecuadas para un uso seguro y que comprendan los riesgos que ello implica.

Si el aparato está equipado con un accesorio de corte de pelo, puede ser utilizado por menores desde 3 años para cortar el cabello bajo supervisión.

Los menores no deben jugar con el aparato. Los menores no deben realizar la limpieza ni el mantenimiento del aparato a menos que estén supervisados.

Precaución

La temperatura ambiente recomendada para la carga es de entre 5 °C y 35 °C, para el almacenamiento y el afeitado es de entre 15 °C y 35 °C.

No exponga el aparato a temperaturas superiores a 50 °C durante largos periodos de tiempo.

El cepillo (03-BR) no debe utilizarse en piel dañada o irritada o en heridas.

Si la piel se irritara, dejar de usar el aparato.

Evitar el contacto directo con los ojos y la zona del nacimiento del pelo.

La recortadora corporal (06-BDT) debe utilizarse únicamente con peine cuando se usa en zonas delicadas.

Usar el aparato solo para su propósito previsto.

Por motivos de higiene, no comparta este aparato con otras personas.

Cómo afeitarse

Colocar el cabezal de afeitado en un ángulo de 90° con respecto a la piel para que todos los elementos de afeitado tengan contacto total con la piel.

Afeitarse en dirección contraria al crecimiento de la barba con movimientos rectos hacia atrás y hacia delante.

Procedimiento de limpieza

El cabezal de láminas y cuchillas debe limpiarse bajo agua corriente caliente después de cada uso con espuma o gel.

Encienda la afeitadora y aclárela hasta eliminar todos los residuos.

Si realiza una limpieza habitual con agua, aplique una gota de aceite lubricante ligero (no incluido) sobre el cabezal de láminas y cuchillas / de recorte una vez a la semana.

El cepillo (03-BR) debe limpiarse bajo agua corriente fría después de cada uso.

Este producto contiene baterías o componentes eléctricos reciclables. Para proteger el medio ambiente, no deseche este aparato con los residuos domésticos al final de su vida útil.



En su lugar, entréguelo en algún punto de recogida y reciclaje de residuos eléctricos disponible en su localidad.

Sujeto a modificaciones sin previo aviso.

Descripción

- 1 Cabezal de láminas y cuchillas 54B
- 2 Botón de encendido/apagado
- 3 Botón de modo
 - > Modo de afeitado (afeitadora encendida)Para seleccionar el modo deseado de afeitado:
 - Modo estándar
 - Modo turboSe guardará el último modo de afeitado seleccionado.
- 4 Pantalla
 - Modo turbo
 - Indicador de recambio de la lámina
 - Indicador de bloqueo de viaje
 - Indicador de la estación de limpieza

- Indicador de uso de carga baja/inalámbrico
- LED de estado / Indicador de batería
- 5** Toma de corriente
- 6** Fuente de alimentación
- 7** Base de carga
- 8** Estación de limpieza (descripción en interfaz de usuario separada)
- 9** Capuchón protector
- 10** Funda
- 11** Recortadora de precisión 02-PT
- 12** Recortadora de barba 05-BT con peines (1/2/3/5/7 mm)
- 13** Recortadora corporal 06-BDT con peines (1 mm = sensible/3 mm)
- 14** Recortadora de barba de 3 días 08-3DBT para un look de barba de 3 días con 4 × 2 peines (0,5–2,3 mm)
- 15** Cepillo de limpieza facial 03-BR con capuchón protector”

Nota: El contenido o disponibilidad de los accesorios puede variar según el modelo o país.

Ilustraciones de uso

- A. Cargando
- B. Batería
- C. Carga baja / uso inalámbrico
- D. Uso
- D.I Afeitado
- D.II Uso de los accesorios
- E. Bloqueo de viaje
- F. Sustitución de lámina
- G. Limpieza automática
- H. Limpieza en mojado / lubricación
- I. Limpieza en seco
- J. Cierre de sellado
- K. Recambio de batería

Português

Leia estas instruções na íntegra, pois contêm informações para a sua segurança. Guarde-as para referência futura.

AVISO



Este aparelho pode ser lavado com água corrente e usado na banheira ou chuveiro.

Por motivos de segurança, só poderá ser utilizado sem fios.

Para evitar risco de choque elétrico, não troque nem manipule nenhuma das peças que o compõem.

Mantenha a fonte de alimentação, base de carregamento e centro de limpeza secos.

O seu aparelho está equipado com uma fonte de alimentação de tensão extrabaixa segura. Para evitar risco de choque elétrico, não troque nem manipule nenhuma das peças que o compõem.

☞☐☞ Utilize apenas uma fonte de alimentação Braun tipo 492.

Não utilize se o aparelho ou qualquer acessório estiver danificado. Não abra o aparelho!

As pilhas recarregáveis incluídas apenas podem ser substituídas por um centro de assistência Braun autorizado.

Este aparelho pode ser utilizado por crianças com idade igual ou superior a 8 anos e por pessoas com capacidade física, sensorial ou mental reduzida, ou com falta de experiência e conhecimento, desde que sejam supervisionadas ou lhes tenham sido dadas instruções quanto à utilização segura do aparelho e tenham compreendido os perigos envolvidos.

Se o aparelho for fornecido com um acessório de corte de cabelo, poderá ser utilizado para cortar o cabelo por crianças a partir dos 3 anos e sob supervisão.

As crianças não devem brincar com o aparelho. A limpeza e a manutenção do aparelho só são permitidas a crianças com idade superior a 8 anos e que estejam sob supervisão.

Cuidado

A temperatura ambiente recomendada para carregamento é de 5 °C a 35 °C, para armazenamento e barbear é de 15 °C a 35 °C.

Não expor o aparelho a temperaturas superiores a 50 °C por períodos prolongados.

A escova (03-BR) não deve ser utilizada em pele com lesões ou irritação ou em feridas.

Se ocorrer irritação da pele, descontinue a utilização.

Evite o contacto direto com os olhos e a linha do couro cabeludo.

O aparador corporal (06-BDT) apenas pode ser utilizado com o acessório de pente em zonas delicadas.

Utilize o aparelho apenas para a finalidade pretendida.

Por motivos de higiene, não partilhe este aparelho com outras pessoas.

Como barbear

Posicione a cabeça da máquina de barbear num ângulo de 90° em relação à pele para que todos os elementos de corte tenham contacto total com a pele. Barbeie-se no sentido contrário ao do crescimento da barba em movimentos a direito para a frente e para trás.

Como limpar

A lâmina e bloco de corte integrados têm de ser limpos com água corrente quente após cada utilização de espuma ou gel.

Ligue a máquina e enxague até remover todos os resíduos.

Numa limpeza regular com água, aplique semanalmente uma gota de óleo lubrificante (não incluído) na lâmina e bloco de corte integrados/cabeça do aparador.

A escova (03-BR) tem de ser limpa sob água corrente fria após cada utilização.

Este produto contém baterias e/ou resíduos elétricos recicláveis. Com o intuito de proteger o ambiente, não elimine o produto juntamente com o lixo doméstico. Entregue num dos pontos de recolha de resíduos elétricos à disposição no seu país.



Sujeito a alterações sem aviso prévio.

Descrição

- 1 Lâmina e bloco de corte integrados 54B
- 2 Botão ligar/desligar
- 3 Botão de modos de uso
 - > Modo de barbear (Máquina de barbear ligada)Para escolher o modo preferido de barbear:
 - Modo padrão
 - Modo turboO último modo de barbear selecionado fica guardado.
- 4 Visor
 - Modo turbo
 - Indicador de substituição da lâmina
 - Indicador de bloqueio para viagem
 - Indicador do centro de limpeza
 - Indicador de carga baixa/utilização sem fios
 - LED de estado / Indicador de bateria

- 5 Tomada de alimentação
- 6 Fonte de alimentação
- 7 Base de carregamento
- 8 Centro de limpeza (descrição em UI separado)
- 9 Tampa protetora
- 10 Estojo
- 11 Aparador de precisão 02-PT
- 12 Aparador de barba 05-BT com pentes (1/2/3/5/7 mm)
- 13 Aparador corporal 06-BDT com pentes (1 mm = pele sensível/3 mm)
- 14 Aparador de barba de 3 dias 08-3DBT para uma barba de 3 dias com aparência uniforme com 4 x 2 pentes (0,5 – 2,3 mm)
- 15 Escova de limpeza facial 03-BR com tampa protetora

Nota: o conteúdo/disponibilidade dos acessórios pode variar consoante o modelo/país.

Ilustrações de utilização

- A. Carregar
- B. Bateria
- C. Carga baixa / uso sem fios
- D. Utilização
- D.I Barbear
- D.II Utilização dos acessórios
- E. Bloqueio de viagem
- F. Substituição da lâmina
- G. Limpeza automática
- H. Limpeza com água / lubrificação
- I. Limpeza a seco
- J. Fecho de vedação
- K. Substituição de bateria

Italiano

Leggere attentamente queste istruzioni, poiché contengono informazioni sulla sicurezza.

Conservarle per una consultazione futura.

AVVERTENZA



Questo apparecchio è adatto per la pulizia sotto l'acqua corrente e per un utilizzo sotto la doccia o nella vasca da bagno.

Per motivi di sicurezza può funzionare solo senza fili.

Scollare il rasoio dall'alimentatore prima di utilizzarlo con l'acqua.

Mantenere asciutti l'alimentatore, la base di ricarica e la stazione di pulizia.

Il tuo apparecchio dispone di un sistema integrato di Sicurezza a Basso Voltaggio. Per evitare il rischio di scosse elettriche, non sostituire o manomettere nessuna sua parte.

☐ Utilizzare solo l'alimentatore Braun con codice 492.

Non utilizzare qualora l'apparecchio o qualsiasi accessorio risultino danneggiati.

Non aprire l'apparecchio!

Le batterie ricaricabili integrate possono essere sostituite solo da un Centro di Assistenza autorizzato Braun. Questo apparecchio può essere utilizzato da bambini di almeno 8 anni e da persone con ridotta capacità fisica, sensoriale o mentale o mancanza di esperienza e informazioni, purché siano supervisionati da una persona o abbiano ricevuto istruzioni riguardanti l'utilizzo corretto dell'apparecchio e siano a conoscenza dei rischi derivanti dall'utilizzo.

Se l'apparecchio è dotato di un accessorio per il taglio dei capelli, può essere utilizzato per il taglio dei capelli da bambini a partire da 3 anni sotto supervisione.

I bambini non devono giocare con l'apparecchio. La pulizia e la manutenzione dell'apparecchio non devono essere effettuate da bambini.

Attenzione

La temperatura ambiente consigliata per la ricarica è compresa tra 5 °C e 35 °C, mentre per la rasatura e la conservazione dell'apparecchio è compresa tra 15 °C e 35 °C.

Non esporre l'apparecchio a temperature superiori a 50 °C per periodi di tempo prolungati.

La spazzola (03-BR) non deve essere utilizzata su pelle irritata o sulle ferite.

In caso di irritazione, interrompere l'uso.

Evitare il contatto con gli occhi e l'attaccatura dei capelli.

Il rifinitore per il corpo (06-BDT) deve essere usato solo con il pettine nelle aree delicate.

Utilizzare l'apparecchio esclusivamente per lo scopo indicato.

Per motivi igienici, non condividere questo apparecchio con altre persone.

Come radersi

Posizionare la testina del rasoio ad un angolo di 90° rispetto alla pelle in modo che tutti gli elementi di rasatura siano completamente a contatto con la pelle.

Radere contro la direzione di crescita della barba con movimenti lineari avanti e indietro.

Come effettuare la pulizia

La lamina del rasoio e il blocco coltelli devono essere puliti sotto l'acqua calda corrente dopo ogni utilizzo con schiuma o gel da barba.

Accendere il rasoio e risciacquare fino a rimuovere tutti i residui.

Con una regolare pulizia con acqua, applicare una goccia di olio lubrificante leggero (non incluso) sulla lamina e blocco coltelli/testina del rifinitore una volta a settimana.

La spazzola (03-BR) deve essere pulita sotto acqua fredda corrente dopo ogni utilizzo!

Questo prodotto contiene batterie e/o rifiuti elettrici riciclabili. Il simbolo del cassonetto barrato riportato sull'apparecchiatura o sulla sua confezione indica che il prodotto alla fine della propria vita utile deve essere raccolto separatamente dagli altri rifiuti. L'utente dovrà, pertanto, conferire l'apparecchiatura giunta a fine vita agli idonei centri comunali di raccolta differenziata dei rifiuti elettrotecnici ed elettronici. In alternativa alla gestione autonoma è possibile consegnare l'apparecchiatura che si desidera smaltire al rivenditore, al momento dell'acquisto di una nuova apparecchiatura di tipo equivalente. Presso i rivenditori di prodotti elettronici con superficie di vendita di almeno 400 m² è inoltre possibile consegnare gratuitamente, senza obbligo di acquisto, i prodotti elettronici da smaltire con dimensioni inferiori a 25 cm. L'adeguata raccolta differenziata per l'avvio successivo dell'apparecchiatura dismessa al riciclaggio, al trattamento e allo smaltimento ambientalmente compatibile contribuisce ad evitare possibili effetti negativi sull'ambiente e sulla salute e favorisce il reimpiego e/o riciclo dei materiali di cui è composta l'apparecchiatura.



Soggetto a modifiche senza preavviso.

Descrizione

- 1 Testina del rasoio 54B
- 2 Pulsante acceso/spento
- 3 Pulsante selezione di modalità
> Modalità rasatura (Rasoio su on)
Per scegliere la modalità di rasatura preferita:
 - Modalità standard
 - Modalità turboL'ultima modalità di rasatura selezionata resta salvata.
- 4 Display
 - Modalità turbo
 - Indicatore di sostituzione della testina radente
 - Indicatore bloccaggio di sicurezza
 - Indicatore stazione di pulizia
 - Indicatore batteria bassa/Utilizzo senza fili
 - LED di stato / Indicatore della batteria
- 5 Presa di corrente
- 6 Alimentatore
- 7 Base di ricarica
- 8 Stazione di pulizia (descrizione su libretto di istruzioni separato)
- 9 Cappuccio di protezione
- 10 Custodia
- 11 Rifinitore di precisione 02-PT
- 12 Regolabarba 05-BT
con pettini (1/2/3/5/7 mm)
- 13 Rifinitore corpo 06-BDT
con pettini (1 mm = sensibile / 3 mm)
- 14 Rifinitore effetto barba incolta 08-3DBT
per un look uniforme con barba di 3 giorni
con pettini 4 x 2 (0,5 – 2,3 mm)
- 15 Spazzola di pulizia per il viso 03-BR
con cappuccio di protezione)

Nota: Il contenuto e la disponibilità degli accessori possono variare a seconda del modello/paese.

Illustrazioni d'uso

- A. Ricarica
- B. Batteria
- C. Carica bassa / utilizzo senza fili
- D. Utilizzo
- D.I Rasatura
- D.II Utilizzo accessori
- E. Blocco di sicurezza
- F. Sostituzione lamina

- G. Pulizia automatica
- H. Pulizia con acqua / lubrificazione
- I. Pulizia a secco
- J. Chiusura della membrana
- K. Sostituzione della batteria

Nederlands

Lees deze gebruiksaanwijzing volledig, ze bevat veiligheidsinformatie. Bewaar voor toekomstig gebruik.

WAARSCHUWING



Dit apparaat kan worden gereinigd onder stromend water en is geschikt voor gebruik in bad of onder de douche. **Om veiligheidsredenen kan het alleen draadloos worden bediend.**

Haal de stekker van het scheerapparaat uit het stopcontact voordat je het met water reinigt.

Houd het stroomsnoer, de oplaadstandaard en het reinigungsstation droog.

Je apparaat is voorzien van een extra lage plug-inveiligheidsspanning. Vervang of verwijder geen enkel onderdeel om het risico op een elektrische schok te vermijden.

⚠️ Gebruik alleen de meegeleverde Braun stroomvoorziening typee 492.

Niet gebruiken als het apparaat of een opzetstuk beschadigd is. Open het apparaat niet!

De ingebouwde oplaadbare batterijen kunnen alleen worden vervangen door een erkend servicecentrum van Braun.

Dit apparaat is geschikt voor gebruik door kinderen ouder dan 8 jaar en personen met een fysieke, sensorische of mentale beperking indien zij het product gebruiken onder begeleiding of instructies hebben gekregen over het veilig gebruik van het apparaat en de gevaren inzien.

Als het apparaat wordt geleverd met een trimopzetstuk voor haren, dan kan het door kinderen ouder dan 3 jaar onder toezicht worden gebruikt voor het knippen van hun haar.

Laat kinderen niet met het apparaat spelen. Kinderen mogen het apparaat niet schoonmaken of onderhouden.

Voorzichtigheid

De aanbevolen omgevingstemperatuur voor opladen is 5 °C tot 35 °C, voor opladen en scheren is dat 15 °C tot 35 °C.

Stel het scheerapparaat niet voor langere tijd bloot aan temperaturen hoger dan 50 °C.

De borstel (03-BR) mag niet worden gebruikt op beschadigde of geïrriteerde huid of op wonden.

Gebruik het apparaat niet langer als er huidirritatie optreedt.

Vermijd direct contact met de ogen en de haarlijn.

Op gevoelige plekken mag de lichaamstrimmer (06-BDT) enkel met kamopzetstuk gebruikt worden.

Gebruik het apparaat alleen waarvoor het is bestemd.

Om hygiënische redenen raden wij af het apparaat te delen met andere personen.

Zo scheer je

Plaats de scheerkop in een hoek van 90° op je huid, zodat alle scheerelementen volledig contact maken met de huid.

Scheer met rechte bewegingen tegen de richting van je baardgroei in.

Zo maak je het schoon

De scheerblad- & mes-cassette dient na elk gebruik van schuim of gel gereinigd te worden onder warm stromend water.

Zet het scheerapparaat aan en spoel tot alle resten verwijderd zijn.

Wanneer je het scheerapparaat regelmatig onder water reinigt, breng dan een keer per week een druppeltje lichte machineolie (niet inbegrepen) op de scheerblad- en mes-cassette / het trimopzetstuk aan.

De borstel (03-BR) dient na elk gebruik gereinigd te worden onder koud stromend water!

Dit product bevat batterijen en/of recyclebaar elektrisch afval. Ter bescherming van het milieu mag dit product niet met het gewone huisvuil worden weggegooid. Breng het voor recycling naar de bekende verzamelplaatsen in je regio/land.



Wijzigingen zonder voorafgaande kennisgeving voorbehouden.

Omschrijving

- 1 Scheerblad- & mes-cassette 54B
- 2 Aan-/uitknop
- 3 Standenknop
 - > Scheerstand (Scheerapparaat aan)Om de voorkeursscheerstand te kiezen:
 - Standaardstand
 - TurbostandDe laatste geselecteerde scheerstand wordt opgeslagen.
- 4 Display
 - Turbostand
 - Scheerblad-vervangingsindicator
 - Reisslot-indicator
 - Reinigungsstation-indicator
 - Indicator voor laag batterijniveau/ draadloos gebruik
 - Statuslampje / Batterij-indicator
- 5 Snoeringang scheerapparaat
- 6 Snoer
- 7 Oplaadstandaard
- 8 Reinigungsstation
(beschrijving in afzonderlijke UI)
- 9 Beschermkapje
- 10 Etui
- 11 Precisiestrimmer 02-PT
- 12 Baardtrimmer 05-BT
met kammen (1/2/3/5/7 mm)
- 13 Lichaamstrimmer 06-BDT
met kammen (1 mm = gevoelig / 3 mm)
- 14 3-dagenbaardtrimmer 08-3DBT voor een
gelijkmatige 3-dagenbaard-look
met 4 x 2 kammen (0,5 – 2,3 mm)
- 15 Reinigingsborstel voor het gezicht 03-BR
met beschermkapje

Let op: Inhoud / beschikbaarheid van opzetstukken kan variëren per model / land.

Afbeeldingen over het gebruik

- A. Opladen
- B. Batterij
- C. Laag batterijniveau / Draadloos gebruik
- D. Gebruik
- D.I Scheren

- D.II Gebruik van opzetstukken
- E. Reisslot
- F. Scheerblad vervangen
- G. Automatische reiniging
- H. Reiniging met water / smering
- I. Reiniging zonder water
- J. Afsluitend materiaal
- K. Batterij vervangen

Dansk

Læs hele denne brugervejledning med information om sikker brug af denne barbermaskine. Behold vejledningen, og brug den som reference.

ADVARSEL

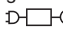


Dette apparat kan rengøres under vandhanen og anvendes i bad eller brusebad. **Af sikkerhedsmæssige grunde må det kun anvendes ledningsfrit.**

Afbryd strømforsyningen til barbermaskinen, før den anvendes i vand.

Hold ledning, opladningsholder og rengøringsstation tør.

Dette apparat leveres med en sikker strømforsyning med ekstra lav spænding til ledningstilslutning. Apparatets komponenter må ikke udskiftes eller ændres på grund af risiko for elektrisk stød.

 Brug kun den medfølgende strømforsyning fra Braun, type 492.

Apparatet må ikke bruges, hvis dele af tilbehøret er beskadiget. Apparatet må ikke åbnes!

De indbyggede, genopladelige batterier skal skiftes af et autoriseret Braun servicecenter.

Dette apparat kan anvendes børn fra 8 år og personer med nedsatte fysiske, sensoriske eller mentale evner eller manglende erfaring eller viden, hvis de er under opsyn og instrueres i sikker brug af apparatet og forstår faren ved det.

Hvis maskinen leveres med et hårklipningstilbehør, kan børn fra 3-års alderen bruge det til hårklipning under opsyn.

Børn må ikke lege med apparatet. Rengøring og vedligeholdelse må ikke udføres af børn.

Advarsel

Anbefalet omgivende temperatur for opladning er 5 °C til 35 °C for opbevaring, og 15 °C til 35 °C for barbering.

Apparatet må ikke udsættes for temperaturer over 50 °C længerevarende.

Børsten (03-BR) må ikke anvendes på beskadiget eller irriteret hud eller sår.

Stop med at bruge produktet ved hudirritation.

Undgå direkte kontakt med øjne og hårgrens.

Kropstrimmeren (06-BDT) må kun anvendes med kamtilbehør på sarte steder.

Brug kun apparatet til det, det er fremstillet til.

Af hygiejniske årsager bør dette apparat ikke bruges af flere personer.

Sådan barberer du dig

Placer barberhovedet i en 90° vinkel mod huden, så alle skæreelementer har fuld kontakt med huden.

Barber mod skæggets vokseretning i lige frem og tilbagegående bevægelser.

Rengøringsanvisning

Kassetten med skærebåde og lamelknive skal rengøres under rindende varmt vand, hver gang der er brugt skum eller gel.

Tænd for barbermaskinen, og skyl, indtil alle rester er fjernet.

Ved regelmæssig rengøring med vand skal der dryppes en dråbe let maskinolie (medfølger ikke) på kassetten med skærebåde og lamelknive/trimmerhoved en gang om ugen.

Børsten (03-BR) skal rengøres under rindende koldt vand efter hver brug!

Dette produkt indeholder batterier og/eller genanvendelige elektriske dele. Af hensyn til miljøet må dette apparat ikke bortskaffes som husholdningsaffald, men indleveres på en genbrugsstation.



Der tages forbehold for ændringer uden forudgående varsel.

Beskrivelse

1 Kasse med skærebåde og lamelknive 54B

2 Tænd-/sluk-knap

40

- 3 Tilstandsknap
> Barberingstilstand (barbermaskine tændt)
Sådan vælger du din foretrukne barberingstilstand:
 - Standardtilstand
 - Turbo-tilstandDen senest valgte barberingstilstand gemmes.
- 4 Display
 - Turbo-tilstand
 - Indikator for udskiftning af skæreblad
 - Rejselåsindikator
 - Indikator for rengøringsstation
 - Indikator for lavt batteriniveau/ledningsfri brug
 - Status LED / Batterisymbol
- 5 Strømskik
- 6 Ledning
- 7 Opladningsholder
- 8 Rengøringsstation (beskrivelse i separat UI)
- 9 Beskyttelseshætte
- 10 Pose
- 11 Præcisionstrimmer 02-PT
- 12 Skægtrimmer 05-BT
med kamme (1/2/3/5/7 mm)
- 13 Kropstrimmer 06-BDT
med kamme (1 mm = sensitiv / 3 mm)
- 14 3-dages skægtrimmer 08-3DBT til et ensartet 3-dages skæglook
med 4 x 2 kamme (0,5 – 2,3 mm)
- 15 Ansigtsrensébørste 03-BR
med beskyttelseshætte

Bemærk: Indholdet/tilgængeligheden af tilbehørsdele kan variere afhængigt af model/land.

Billeder af anvendelse

- A. Opladning
- B. Batteri
- C. Lav opladning / ledningsfri brug
- D. Anvendelse
- D.I Barbering
- D.II Brug af tilbehørsdele
- E. Rejselås
- F. Udskiftning af skæreblad
- G. Automatisk rengøring
- H. Vådrensning / smøring
- I. Tørrensning
- J. Forseglet lukning
- K. Udskiftning af batteri

Norsk

Les hele bruksanvisningen, den inneholder sikkerhetsinformasjon om barbermaskinen. Ta vare på den for fremtidig bruk.

ADVARSEL



Dette apparatet kan rengjøres under rennende vann og brukes i badekaret eller dusjen. **Av sikkerhetsgrunner kan det bare brukes trådløst.**

Trekk ut støpselet før du bruker barbermaskinen med vann.

Ikke utsett strømledning, ladestativ og rengjøringsstasjon for fuktighet.

Dette apparatet er utstyrt med en spesialledning med en integrert lavspenningsadapter. For å unngå risiko for elektrisk støt må du ikke bytte ut eller endre noen av delene.

⏻-□-⏪ Bruk kun medfølgende Braun-strømforsyning type 492.

Skal ikke brukes hvis apparatet eller tilbehør er skadet. Apparatet må ikke åpnes!

De innebygde oppladbare batteriene kan kun skiftes ut ved et autorisert Braun servicesenter.

Dette apparatet kan brukes av barn fra 8 år og oppover og av personer med reduserte fysiske, sensoriske eller mentale evner, eller manglende erfaring og kunnskap hvis de er under tilsyn og har fått instruksjon om sikker bruk og forstår farene som er involvert. Hvis apparatet leveres med et hårklingingstilbehør, kan det brukes for hårklinging av barn over 3 år under tilsyn.

Barn skal ikke leke med apparatet. Rengjøring og bruksvedlikehold av apparatet skal ikke foretas av barn.

Forsiktighet

Anbefalt omgivelsestemperatur for lading er 5 til 35 °C, for oppbevaring og barbering mellom 15 og 35 °C.

Utsett ikke barbermaskinen for temperaturer som er høyere enn 50 °C over lengre perioder.

Børsten (03-BR) må ikke brukes på skadet eller irritert hud eller på sår.

Stopp bruken hvis det oppstår hudirritasjon.

Unngå direkte kontakt med øyne og hårfeste.

Kroppstrimmeren (06-BDT) må kun brukes med kamtilbehøret på sensitive områder.

Apparatet skal kun brukes til dets tiltenkte formål.
Av hygieniske årsaker bør ikke flere personer bruke samme apparat.

Barbering

Plasser barberhodet i 90° vinkel mot huden, slik at alle barberingselementene har full hudkontakt.
Barber mot skjegggets vekstretning med rette bevegelser frem og tilbake.

Rengjøring

Kassetten med skjæreblad og lamellkniv må rengjøres under varmt, rennende vann etter hver gangs bruk med skum eller gel.

Slå på barbermaskinen og skyll godt til alle rester er fjernet.

Ved regelmessig rengjøring under vann bør du påføre en dråpe lett maskinolje (ikke inkludert) på kassetten med skjæreblad og lamellkniv / trimmerhodet én gang i uken.

Børsten (03-BR) må rengjøres under kaldt, rennende vann etter hver gangs bruk!

Produktet inneholder batterier og/eller resirkulerbart elektrisk avfall. Av miljøhensyn bør ikke dette produktet kastes sammen med husholdningsavfall, men leveres til din lokale miljøstasjon for elektrisk avfall.



Med forbehold om endringer uten varsel.

Beskrivelse

- 1 Kassetten med skjæreblad og lamellkniv 54B
- 2 På/av-knapp
- 3 Innstillingsknapp
> Barbering (barbermaskin på)
Velg innstilling:
 - Standard
 - TurboSist valgte innstilling lagres.
- 4 Display
 - Turbo
 - Indikator for bytte av skjæreblad
 - Indikator for reiselås
 - Indikator for rengjøringsstasjon
 - Indikator for lavt batterinivå / ledningsfritt bruk
 - Status-LED / Batteriindikator
- 5 Strømuttak

- 6 Strømledning
- 7 Ladestativ
- 8 Rengjøringsstasjon (beskrivelse i eget grensesnitt)
- 9 Beskyttelsesdeksel
- 10 Etui
- 11 Presisjonstrimmer 02-PT
- 12 Skjeggtrimmer 05-BT med kammer (1/2/3/5/7 mm)
- 13 Kroppstrimmer 06-BDT med kammer (1 mm = sensitiv / 3 mm)
- 14 Trimmer til 3-dagersskjegg 08-3DBT for et jevnt 3-dagersskjegg med 4 x 2 kammer (0,5–2,3 mm)
- 15 Rensebørste til ansikt 03-BR med beskyttelsesdeksel

Merk: Innhold / tilgjengelighet av tilbehør kan variere avhengig av modell/land.

Illustrasjoner

- A. Lading
- B. Batteri
- C. Lavt batterinivå / bruk uten ledning
- D. Bruk
- D.I Barbering
- D.II Bruk av tilbehør
- E. Reiselås
- F. Utskifting av skjæreblad
- G. Automatisk rengjøring
- H. Rengjøring med vann / smøring
- I. Rengjøring uten vann
- J. Lukke forseglingen
- K. Bytte batteri

Svenska

Läs denna instruktion i sin helhet. Den innehåller säkerhetsinformation om rakapparaten. Spara den för framtida referens.

VARNING



Den här apparaten är lämplig för användning i samband med bad eller dusch och kan rengöras under rinnande vatten. **Av säkerhetsskäl kan den endast användas utan sladd.**

Rakapparaten ska kopplas från strömförsörjningen innan den används tillsammans med vatten.

Rakapparaten ska kopplas från strömförsörjningen innan den används tillsammans med vatten.

Den här apparaten har inbyggd säker elförsörjning med extra låg spänning. För att undvika risk för elektriska stötar ska du därför inte byta ut eller ändra någon del av den.

⚠️ Använd endast den medföljande nätadaptern från Braun typ 492.

Använd inte om apparaten eller något av dess tillbehör är skadat. Öppna inte apparaten!

De inbyggda uppladdningsbara batterierna kan endast bytas av ett auktoriserat Braun-servicecenter.

Apparaten kan användas av barn över 8 år och personer med nedsatt fysisk eller mental förmåga eller bristande erfarenhet och kunskap om användningen övervakas och om de har fått instruktioner om hur produkten ska användas på ett säkert sätt och förstår riskerna med den.

Om ett hårklippningstillbehör medföljer apparaten kan det användas för hårklippningsändamål av barn från 3 år under övervakning.

Barn ska inte leka med produkten. Rengöring och underhåll ska inte utföras av barn.

Uppmärksamhet

Rekommenderad omgivningstemperatur för laddning är 5 °C - 35 °C, för lagring och rakning är det 15 °C till 35° C.

Rakapparaten får inte utsättas för temperaturer över 50°C under en längre tid.

Borsten (03-BR) ska ej användas på skadad eller irriterad hud eller på sår.

Om hudirritation uppstår, avbryt användningen.

Undvik direkt kontakt med ögon och hårfäste.

Kroppstrimmern (06-BDT) ska endast användas med kamtillbehör på känsliga områden.

Använd bara apparaten för dess tänkta syfte.

Av hygieniska skäl ska du inte dela apparaten med andra.

Så här rakar du dig

Håll rakhuvudet i rät vinkel (90°) mot huden du ska raka, så att alla skärelement har hudkontakt.

Raka fram och tillbaka, i samma riktning som skäggväxten.

Rengöring

Skärblads- och saxkassetten måste rengöras under varmt rinnande vatten efter varje användning med skum eller gel.

Slå på rakapparaten och skölj tills alla rester är borta. Vid regelbunden våtrengöring, applicera en droppe symaskinsolja (ingår ej) på skärblads- och saxkassetten/trimmerhuvudet en gång i veckan.

Borsten (03-BR) måste rengöras under kallt rinnande vatten efter varje användning!

Produkten innehåller batterier och/eller återvinningsbart elavfall. Av hänsyn till miljön ska denna apparat inte slängas med hushållsavfallet. Återvinning bör ske enligt gällande lokala föreskrifter.



Med förbehåll för ändringar utan föregående meddelande.

Beskrivning

- 1** Skärblads- och saxkassett 54B
- 2** På/av-knapp
- 3** Lägesknapp
> Rakningsläge (rakapparat på)
För att välja önskat rakningsläge:
 - Standardläge
 - TurbolägeDet senast valda rakningsläget sparas.
- 4** Display
 - Turboläge
 - Indikator för byte av skärblad
 - Reselåsindikator
 - Indikator för rengöringsstation
 - Indikator för dåligt batteri/indikator för sladdlös användning
 - Status-LED / Batteriindikator
- 5** Stickkontakt
- 6** Strömssladd
- 7** Laddningsställ
- 8** Rengöringsstation (beskrivning i separat UI)
- 9** Skyddskåpa
- 10** Fodral
- 11** Precisionstrimmer 02-PT
- 12** Skäggtimmer 05-BT
med kammar (1/2/3/5/7 mm)

46

- 13 Kroppstrimmer 06-BDT
med kammar (1 mm=känslig/3 mm)
- 14 Skäggitrimmer för tredagarsskägg 08-3DBT
för en look med tredagarsskägg
med 4 x 2 kammar (0,5–2,3 mm)
- 15 Ansiktsrengöringsborste 03-BR med skyddskåpa

Observera: Innehåll/tillgänglighet för tillbehör kan variera beroende på modell/land.

Användningsillustrationer

- A. Laddning
- B. Batteri
- C. Låg laddning / sladdlös användning
- D. Användning
- D.I Rakning
- D.II Användning av tillbehör
- E. Reselås
- F. Byte av skärblad
- G. Automatisk rengöring
- H. Våtrengöring / smörjning
- I. Torr rengöring
- J. Förslutning
- K. Batteribyte

Suomi

Lue nämä laitteen turvallisuustietoja sisältävät ohjeet huolellisesti. Säilytä ohjeet myöhempää tarvetta varten.

VAROITUS



Laitte soveltuu puhdistettavaksi juoksevalla vedellä ja suihkussa. **Turvallisuussyistä sitä voidaan käyttää vain ilman verkkojohtoa.**

Irrota parranajokone virtalähteestä ennen sen puhdistamista vedellä.

Pidä virtajohto, latausteline ja puhdistusasema kuivina.

Laitte on varustettu erillisellä pienoisjännitemuuntajalla. Sähköiskun vaaran välttämiseksi älä vaihda siihen mitään osia tai tee mitään muutoksia.

ⓘ-☐-Ⓒ Käytä ainoastaan laitteen mukana toimitettua tyyppiä 492 Braun-virtalähdettä.

Älä käytä laitetta, jos laite tai lisätarvike on vaurioitunut. Älä avaa laitetta!

Sisäänrakennetut, ladattavat paristot voidaan vaihtaa ainoastaan valtuutetussa Braun-huoltoliikkeessä. Yli 8-vuotiaat lapset tai sellaiset henkilöt, joiden fyysinen, sensorinen tai henkinen toimintakyky on rajoittunut tai joilla ei ole tarvittavaa kokemusta tai tietoa laitteen käytöstä, voivat käyttää laitetta, jos heitä valvotaan ja ohjeistetaan laitteen turvallisen käytön osalta ja he ymmärtävät käyttöön liittyvät vaaratekijät.

Jos laitteessa on hiustenleikkuulisäosa, 3-vuotiaat ja sitä vanhemmat lapset voivat käyttää sitä hiustenleikkuuseen valvotusti.

Lasten ei saa antaa leikkiä laitteella. Lapset eivät saa puhdistaa tai huoltaa laitetta.

Huomio

Suosittelava ympäristön lämpötila latauksen aikana on 5–35 °C, säilytyksen ja parranajon aikana 15–35 °C.

Älä säilytä laitetta pitkään yli 50 °C :een lämpötilassa. Harjaa (03-BR) ei tule käyttää vaurioituneella tai ärtyneellä iholla eikä haavoissa.

Lopeta käyttö, jos ihoärsytystä ilmenee.

Vältä kosketusta silmiin ja hiusrajaan.

Vartalotrimmeriä (06-BDT) tulee herkillä alueilla käyttää vain kampalisäosan kanssa.

Käytä laitetta vain siihen tarkoitukseen, johon se on suunniteltu.

Älä anna hygieniasyiden vuoksi muiden käyttää laitetta.

Ajaminen

Aseta parranajokone 90° kulmaan ihoa vasten niin, että kaikki ajo-osat koskettavat ihoa.

Aja parta karvojen kasvusuuntaa vastaan suorien edestakaisin liikkein.

Puhdistus

Teräverkko- ja leikkurikasetti on puhdistettava kuumalla juoksevalla vedellä joka kerta, kun on käytetty vaahtoa tai geeliä.

Käynnistä parranajokone ja huuhtelee sitä, kunnes kaikki jäämät on poistettu.

Levitä pisara ohutta koneöljyä (ei sisälly pakkaukseen) teräverkko- ja leikkurikasettiin / trimmeripäähän kerran viikossa normaalin kostean puhdistuksen yhteydessä.

Harja (03-BR) on puhdistettava kylmällä juoksevilla vedellä jokaisen käyttökerran jälkeen!

Tuote sisältää paristot ja/tai kierrätettäviä sähköisiä. Ympäristönsuojelullisista syistä tuotetta ei saa hävittää kotitalousjätteen mukana käyttöiän päättyessä. Hävitä tuote viemällä se asianmukaiseen keräyspisteeseen.



Tiedot voivat muuttua ilman ennakkoilmoitusta.

Kuvaus

- 1 Teräverkko ja teräkasetti 54B
- 2 Virtapainike
- 3 Tilapainike
 - > Ajotila (parranajokone päällä)Halutun ajotilan valitseminen:
 - Perustila
 - Turbo-tilaViimeksi valittu ajotila on tallennettu.
- 4 Näyttö
 - Turbo-tila
 - Teräverkon vaihdon ilmainen
 - Matkalukon merkkivalo
 - Puhdistusaseman ilmainen
 - Matalan varauksen - / johdottoman käytön ilmainen
 - Akun tilan osoittavat LED-merkkivalot / Akun merkkivalo
- 5 Virtapistoke
- 6 Virtajohto
- 7 Latausteline
- 8 Puhdistusasema (kuvaus erillisissä käyttöohjeissa)
- 9 Suojus
- 10 Säilytuspussi
 - Tarkkuustrimmeri 02-PT
- 12 Partatrimmeri 05-BT kammoilla (1/2/3/5/7 mm)
- 13 Vartalotrimmeri 06-BDT kammoilla (1 mm = hellävarainen / 3 mm)
- 14 Kolmen päivän sänki -trimmeri 08-3DBT, jolla saat tasaisen kolmen päivän sängen 4 x 2 kamman avulla (0,5 – 2,3 mm)
- 15 Kasvojenpuhdistusharja 03-B R suojuksella

Huomaa: Sisältö / lisöosien saatavuus voi vaihdella mallista/maasta riippuen.

Kuvat käyttökohteista

- A. Lataus
- B. Akku
- C. Alhainen varaustaso / johdoton käyttö
- D. Käyttö
- D.I Ajo
- D.II Lisäosien käyttö
- E. Matkalukko
- F. Teräverkon vaihto
- G. Automaattinen puhdistus
- H. Puhdistus märkänä / voitelu
- I. Puhdistus kuivana
- J. Tiivisteiden sulkeminen
- K. Akun vaihtaminen

Polski

Niniejszą instrukcję należy przeczytać w całości, gdyż zawiera ona informacje dotyczące bezpieczeństwa. Należy ją zachować do późniejszego wglądu.

Ostrzeżenie



Urządzenie można czyścić pod bieżącą wodą oraz używać w wannie bądź pod prysznicem.

Ze względów bezpieczeństwa można go używać jedynie bezprzewodowo. Przed użyciem golarki w wodzie należy odłączyć ją od prądu. Zasilacz, bazę ładującą oraz bazę czyszczącą należy utrzymywać w suchym stanie.

Urządzenie jest wyposażone w bezpieczny zasilacz o bardzo niskim napięciu. Aby uniknąć ryzyka porażenia prądem elektrycznym, nie należy wymieniać ani modyfikować żadnej jego części.

⚠️☐-C Należy korzystać wyłącznie z zasilacza marki Braun typu 492 dołączonego do zestawu.

Nie używać, jeśli urządzenie lub nasadki są uszkodzone. Nie należy otwierać urządzenia!

Wymiany wbudowanych akumulatorów może dokonać wyłącznie autoryzowany punkt serwisowy Braun.

To urządzenie może być używane przez dzieci w wieku od lat 8, a także przez osoby o ograniczonych zdolnościach fizycznych, sensorycznych lub umysłowych oraz osoby niemające wystarczającego doświadczenia ani wiedzy, o ile są nadzorowane albo

50

zostały poinstruowane w zakresie bezpiecznego użytkowania tego urządzenia i są świadome istniejących zagrożeń.

Jeśli do urządzenia dołączono nasadkę do strzyżenia włosów, dzieci w wieku od lat 3 mogą używać jej do strzyżenia włosów pod nadzorem osoby dorosłej.

Dzieci nie powinny bawić się urządzeniem.

Czyszczenie i konserwacja urządzenia nie mogą być wykonywane przez dzieci.

Uwaga

Zalecana temperatura otoczenia do ładowania wynosi od 5 °C do 35 °C, natomiast do przechowywania urządzenia i golenia – od 15 °C do 35 °C.

Nie należy wystawiać urządzenia na temperatury wyższe niż 50 °C na dłuższy czas.

Szczotki (03-BR) nie należy używać na uszkodzonej, podrażnionej lub zranionej skórze.

W razie wystąpienia podrażnień skóry zaprzestać korzystania.

Unikać bezpośredniego kontaktu z oczami i linią włosów.

Trymer do ciała (06-BDT) może być używany we wrażliwych miejscach wyłącznie z nasadką grzebieniową.

Z urządzenia należy korzystać wyłącznie zgodnie z jego przeznaczeniem.

Ze względów higienicznych nie należy udostępniać tego urządzenia innym osobom.

Jak się golić

Umieść głowicę golarki pod kątem 90° w stosunku do skóry, tak aby wszystkie elementy golące się z nią stykały.

Gól w kierunku przeciwnym do wzrostu włosów za pomocą prostych ruchów tam i z powrotem.

Jak czyścić urządzenie

Kasetę na folię i nożyki należy wyczyścić gorącą bieżącą wodą po każdym użyciu pianki lub żelu.

Należy włączyć golarkę i płukać aż do usunięcia wszelkich pozostałości.

W przypadku regularnego mycia golarki należy nanieść kroplę lekkiego oleju maszynowego (niedołączony do zestawu) na górę kasety na folię i nożyki / głowicę trymera raz w tygodniu.

Szczotkę (03-BR) należy wyczyścić chłodną bieżącą wodą po każdym użyciu!

Ten symbol oznacza, że zużytego sprzętu nie można wyrzucać łącznie z odpadami socjalnymi. Produkt zawiera baterie i/lub odpady elektryczne nadające się do recyklingu. Zużyty sprzęt oraz baterie i akumulatory mogą mieć szkodliwy wpływ na środowisko i zdrowie ludzi z uwagi na potencjalną zawartość niebezpiecznych substancji, mieszanin oraz części składowych. W celu ochrony środowiska oraz ponownego użycia i odzysku surowców wtórnych zanieś urządzenie do punktu zbiórki odpadów elektrycznych w Twoim kraju. Właściwe postępowanie ze zużyтым sprzętem elektrycznym i elektronicznym przyczynia się również do uniknięcia szkodliwych dla zdrowia ludzi i środowiska naturalnego konsekwencji, wynikających z obecności składników niebezpiecznych oraz niewłaściwego składowania i przetwarzania takiego sprzętu.



Zastrzega się prawo do dokonywania zmian.

Opis produktu

- 1** Kasetę na folię i nożyki 54B
 - 2** Przycisk On/Off (Wł./Wył.)
 - 3** Przycisk trybów
 - > Tryb golenia (golarka włączona)Wybór preferowanego trybu golenia:
 - Tryb standardowy
 - Tryb TurboUrządzenie zapamiętuje ostatnio wybrany tryb golenia.
 - 4** Wyświetlacz
 - Tryb Turbo
 - Wskaźnik wymiany folii
 - Wskaźnik blokady podróźnej
 - Wskaźnik bazy czyszczącej
 - Wskaźnik niskiego poziomu naładowania / pracy bezprzewodowej
 - Dioda LED stanu / Wskaźnik stanu baterii
 - 5** Gniazdo zasilania
 - 6** Zasilacz
 - 7** Baza ładująca
 - 8** Baza czyszcząca (opis w osobnej instrukcji obsługi)
 - 9** Nasadka ochronna
 - 10** Saszetka
 - 11** Precyzyjny trymer 02-PT
- 52

- 12 Trymer do zarostu 05-BT z nasadkami (1/2/3/5/7 mm)
- 13 Trymer do ciała 06-BDT z nasadkami (1 mm = do miejsc wrażliwych / 3 mm)
- 14 Trymer 08-3DBT umożliwiający uzyskanie gładkiego 3-dniowego zarostu z nasadkami: 4 x 2 (0,5–2,3 mm)
- 15 Szczoteczka do oczyszczania twarzy 03-BR z nasadką ochronną

Uwaga: Zawartość/dostępność nasadek może się różnić w zależności od modelu/kraju.

Ilustracje ukazujące sposób użycia

- A. Ładowanie
- B. Bateria /
- C. Niski poziom naładowania / praca bezprzewodowa
- D. Użytkowanie
 - D.I Golenie
 - D.II Korzystanie z nasadek
- E. Blokada podróżna
- F. Wymiana folii
- G. Automatyczne czyszczenie
- H. Czyszczenie na morko / smarowanie
- I. Czyszczenie na sucho
- J. Zamknięcie uszczelniające
- K. Wymiana akumulatora

Česky

Tento návod si pečlivě pročtěte, obsahuje důležité bezpečnostní informace. Návod uschovejte pro případné použití v budoucnu.

Upozornění



Tento přístroj je vhodný pro čištění pod tekoucí vodou a používání ve vaně nebo ve sprše. **Z bezpečnostních důvodů smí být používán pouze bez připojení k elektrické síti.** Před čištěním strojků pod vodou ho vypojte z elektrické sítě.

Napájecí zdroj, nabíjecí stojánek a čisticí stanici uchovávejte v suchu.

Váš přístroj je vybaven bezpečnostním nízkonapětovým síťovým adaptérem. Nevyměňujte ani neroze-

bírejte žádnou z jeho součástí, předejdete tak úrazu elektrickým proudem.

⏏-□-C Používejte pouze dodaný síťový adaptér Braun typu 492.

Nepoužívejte, je-li přístroj nebo jakýkoli nástavec poškozen. Přístroj neotvírejte!

Vestavěné dobíjecí baterie může vyměnit pouze autorizované servisní centrum Braun.

Děti starší 8 let a osoby se sníženou fyzickou pohyblivostí, schopností vnímání či mentálním zdravím a osoby bez zkušeností nebo odpovídajícího povědomí smí tento spotřebič používat pod dohledem nebo po obdržení pokynů k jeho bezpečnému používání a seznámení se s možnými riziky.

Je-li přístroj dodáván s nástavcem na zastříhování vlasů, ke stříhání vlasů jej mohou pod dohledem používat děti starší 3 let.

Dávejte pozor, aby děti přístroj nepoužívaly na hraní. Čištění a údržbu přístroje nesmí provádět děti.

Pozornost

Doporučovaná teplota okolí pro nabíjení je 5 °C až 35 °C a pro ukládání a holení 15 °C až 35 °C.

Nevystavujte holicí strojek dlouhodobě teplotám přesahujícím 50 °C.

Kartáč (03-BR) se nesmí používat na poškozenou nebo podrážděnou pokožku nebo na rány.

Vyskytne-li se podráždění pokožky, používání ihned přerušte.

Vyhnete se přímému kontaktu s očima a linií vlasů.

Zastříhovač pro péči o tělo (06-BDT) se smí používat v intimních oblastech pouze v kombinaci s hřebenovým nástavcem.

Přístroj používejte pouze k určenému účelu.

Z hygienických důvodů tento přístroj nesdílejte s dalšími osobami.

Jak se holit

Umístěte hlavu holicího strojku kolmo k pokožce tak, aby s ní všechny holicí prvky měly plný kontakt.

Holte se přímými pohyby proti směru růstu vousů tam a zpět.

Jak čistit

Po každém použití pěny nebo gelu je třeba kazetu s planžetou a přistříhovačem vyčistit pod horkou tekoucí vodou.

Holicí strojek zapněte a vyplachujte jej až do odstranění všech usazených nečistot.

Při pravidelném mokrému čištění jednou týdně aplikujte na kazetu s holicí planžetou a přistřihovačem / hlavu zastřihovače kapku jemného strojního oleje (není součástí balení).

Kartáč (03-BR) je třeba vyčistit pod studenou tekoucí vodou po každém použití.

V zájmu ochrany životního prostředí nelikvidujte tento výrobek s běžným domovním odpadem, ale odevzdejte jej k recyklaci na sběrné místo elektrického odpadu zřízené ve vaší zemi.



Může se bez upozornění měnit.

Popis

- 1 Kazeta s planžetou a přistřihovačem 54B
- 2 Tlačítko zap./vyp.
- 3 Tlačítko přepínání režimů
 - > Režim holení (zapnutý holicí strojek)Pro zvolení preferovaného režimu holení:
 - Standardní režim
 - Režim turboUložen je poslední zvolený režim holení.
- 4 Displej
 - Režim turbo
 - Indikátor výměny planžety
 - Indikátor cestovního zámku
 - Indikátor čisticí stanice
 - Indikátor slabé baterie / bezšňůrového použití
 - Stavová LED / Indikátor baterie
- 5 Zásuvka
- 6 Zdroj napájení
- 7 Nabíjecí stojánek
- 8 Čisticí stanice (popis ve zvláštním návodu k použití)
- 9 Ochranný nástavec
- 10 Pouzdro
- 11 Přesný zastřihovač 02-PT
- 12 Zastřihovač vousů 05-BT s hřebeny (1/2/3/5/7 mm)
- 13 Zastřihovač pro péči o tělo 06-BDT s hřebeny (1 mm = citlivý / 3 mm)
- 14 Zastřihovač vousů 08-3DBT pro vzhled třídního strniště se 4 x 2 hřebeny (0,5 – 2,3 mm)

15 Kartáč k čištění obličejů 03-BR s ochranným nástavcem

Poznámka: Obsah/dostupnost nástavců se může lišit podle modelu a země.

Názorné ukázky použití

- A. Nabíjení
- B. Baterie
- C. Nízká úroveň nabití / bezdrátové použití
- D. Použití
- D.I Holení
- D.II Používání nástavců
- E. Cestovní zámek
- F. Výměna planžety
- G. Automatické čištění
- H. Mokrý čištění / promazání
- I. Suchý čištění
- J. Těsnicí uzávěr
- K. Výměna baterie

Deklarovaná hodnota emisie hluku tohoto spotřebiča je 63 dB(A), čo predstavuje hladinu A akustického výkonu vzhľadom na referenčný akustický výkon 1 pW.

Slovenčina

Prečítajte si tieto pokyny celé, pretože obsahujú bezpečnostné informácie. Pokyny si odložte, aby ste si ich mohli prečítať aj v budúcnosti.

Upozornenie



Prístroj je možné umývať pod tečúcou vodou a používať ho vo vani alebo v sprche.

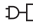
Z bezpečnostných dôvodov je ho možné používať len s odpojeným napájacím káblom.

Pred používaním holiaceho strojčeka s vodou ho odpojte od napájacieho zdroja.

Uchovávajte zdroj napájania, nabíjací stojan a čistiacu stanicu v suchu.

Váš prístroj je vybavený bezpečnostným nízkonapäťovým sieťovým adaptérom.

So žiadnou časťou kábla neodborne nemanipulujte ani ho nevymieňajte, aby ste sa vyhli riziku zásahu elektrickým prúdom.

 Používajte iba zdroj napájania typu 492 od spoločnosti Braun.

Ak je spotrebič alebo nadstavec poškodený, nepoužívajte ho. Spotrebič neotvárajte!

Zabudované nabijateľné batérie môžu byť vymenené len v autorizovanom servisnom stredisku spoločnosti Braun.

Deti staršie ako 8 rokov a osoby so zníženými fyzickými či zmyslovými schopnosťami, obmedzeným duševným zdravím, a osoby bez dostatočných skúseností a vedomostí môžu tento prístroj používať len pod dohľadom alebo ak boli poučené o bezpečnom používaní prístroja a rozumejú možným rizikám.

Ak sa spotrebič dodáva spolu s nadstavcom na strihanie vlasov, môžu ho na strihanie vlasov pod dohľadom používať deti od 3 rokov.

Deti sa so spotrebičom nesmú hrať. Čistenie a údržbu by nemali vykonávať deti.

Pozor

Odporúčaná okolitá teplota na nabíjanie je 5 °C až 35 °C, na skladovanie a holenie je 15 °C až 35 °C. Nevystavujte holiaci strojček dlhší čas teplotám vyšším ako 50 °C.

Kefka (03-BR) sa nesmie používať na poškodenú alebo podráždenú pokožku alebo na rany.

Ak sa objaví podráždenie pokožky, prerušte používanie.

Vyhňte sa priamemu kontaktu s očami a líniou vlasov. Zastrihávač na telo (06-BDT) sa smie v intímnych partiách používať iba s hrebeňovým nadstavcom.

Spotrebič používajte len na účel, na ktorý je určený. Z hygienických príčin sa o spotrebič nedelte s inými osobami.

Ako sa holiť

Umiestnite hlavicu holiaceho strojčeka kolmo k pokožke, aby boli všetky holiace prvky v úplnom kontakte s pokožkou.

Holte sa proti smeru rastu fúzov priamymi pohybmi tam a späť.

Ako ho čistiť

Kazetu s planžetou a čepeľou je potrebné čistiť pod horúcou tečúcou vodou po každom použití peny alebo gélu.

Holiaci strojček zapnite a oplachujte, kým neodstránite všetky zvyšky.

Ak holiaci strojček pravidelne čistíte vodou, raz za týždeň naneste na kazetu s planžetou a čepeľou/hlavicu zastrihávača kvapku oleja určeného na jemnú mechaniku (nie je súčasťou balenia).

Kefku (03-BR) je potrebné čistiť pod studenou tečúcou vodou po každom použití!

Tento prístroj obsahuje batérie a/alebo recyklovateľný elektronický odpad. V záujme ochrany životného prostredia prístroj nelikvidujte spolu s bežným domácim odpadom, ale ho odovzdajte na zbernom mieste pre elektronický odpad.



Informácie sa môžu zmeniť bez upozornenia.

Popis

- 1 Kazeta s planžetou a čepeľou 54B
- 2 Tlačidlo on/off (zap./vyp.)
- 3 Tlačidlo režimu
 - > Režim holenia (holiaci strojček zapnutý)Výber požadovaného režimu holenia:
 - Štandardný režim
 - Turbo režimPosledný vybraný režim holenia sa uloží.
- 4 Displej
 - Turbo režim
 - Indikátor výmeny planžety
 - Indikátor cestovnej zámky
 - Indikátor čistiacej stanice
 - Indikátor nízkej úrovne nabitia batérie/bezdrôtového použitia
 - Stav LED / Indikátor stavu batérie
- 5 Napájacia zásuvka
- 6 Zdroj napájania
- 7 Nabíjací stojan
- 8 Čistiaca stanica (podrobnosti v samostatnej UP)
- 9 Ochranný kryt
- 10 Puzdro
- 11 Presný zastrihávač 02-PT
- 12 Zastrihávač brady 05-BT s hrebeňmi (1/2/3/5/7 mm)
- 13 Zastrihávač na telo 06-BDT s hrebeňmi (1 mm = na chústovité partie / 3 mm)
- 14 Zastrihávač brady 08-3DBT pre vyvážený vzhľad 3-dňového strniska so 4 x 2 hrebeňmi (0,5 – 2,3 mm)

15 Kefka na čistenie tváre 03-BR s chranným krytom

Poznámka: Obsah/dostupnosť nastavcov sa môže líšiť v závislosti od modelu/krajiny.

Ukážky použitia

- A. Nabíjanie
- B. Batéria
- C. Nízke nabitie batérie / bezdrôtové používanie
- D. Použitie
- D.I Holenie
- D.II Použitie nastavcov
- E. Cestovná zámka
- F. Výmena planžiet
- G. Automatické čistenie
- H. Čistenie namokro/mazanie
- I. Čistenie nasucho
- J. Tesniaci uzáver
- K. Výmena batérie

Deklarovaná hodnota emisie hluku tohto spotrebiča je 63 dB(A), čo predstavuje hladinu A akustického výkonu vzhľadom na referenčný akustický výkon 1 pW.

Magyar

Kérjük, olvassa el a használati útmutatót, mert biztonsági információkat tartalmaz. Őrizze meg, mert később szüksége lehet rá.

Figyelmeztetés



A készülék tisztítható vízsugár alatt, illetve használható kádban vagy zuhany alatt is.

Biztonsági okokból csak vezeték nélkül működtethető.

Vízzel történő használat előtt válassza le a borotvát az elektromos hálózatról.

Tartsa szárazon a tápegységet, a töltőállványt és a tisztítóegységet!

A készülék biztonsági érintésvédelmi törpefeszültségű (SELV) tápegységgel rendelkezik.

Az áramütés elkerülése érdekében, ne cserélje vagy alakítsa át a készülék alkatrészeit!

Ⓓ-□-C Kizárólag a mellékelt Braun 492 típusú tápegységet használja.

Ne használja, ha a készülék vagy bármely tartozéka sérült! Ne nyissa fel a készüléket!

A beépített tölthető akkumulátorok cseréjét kizárólag a Braun szervizközpont végezheti!

A készüléket 8 éven felüli gyermekek, illetve mozgásszervi, érzékszervi vagy értelmi fogyatékkal élő vagy tapasztalatlan személyek csak felügyelet mellett használhatják, vagy olyan esetben, ha előtte elmagyarázták nekik a készülék biztonságos kezelésének módját, és megértették a használatlall fellépő kockázatokat.

Ha a készülék rendelkezik hajvágó tartozékkal, akkor 3 évnél idősebb gyermekek is használhatják, felnőtt felügyelet mellett.

A készülékkel gyermekek nem játszhatnak! A tisztítást és karbantartást gyermekek nem végezhetik!

Figyelem

A töltést 5–35 °C közötti hőmérsékleten, a tárolást és borotválkozást pedig szobahőmérsékleten (15–35 °C) javasolt végezni.

A készüléket ne tegye ki hosszabb ideig 50°C-nál magasabb hőmérsékletnek.

A keféket (03-BR) ne használja sérült, irritált vagy sebes bőrön!

Bőrirritáció esetén ne használja tovább a készüléket! Ne érjen a készülék közvetlenül a szemhez vagy a hajvonalhoz!

A testszőrzetvágó (06-BDT) kizárólag a fésűs tartozékkal használható az érzékeny területeken!

A készüléket kizárólag az eredeti rendeltetésének megfelelően szabad használni!

Higiéniiai okokból ne használja több személy ugyanazt a készüléket!

Útmutató a borotválkozáshoz

Tartsa a borotvafejet a bőréhez 90°-os szögben úgy, hogy minden vágóelem teljesen érintkezzen a bőrrel.

Borotválkozzon a szőrszálnövekedés irányával ellentétesen, egyenes, előre-hátra irányuló mozdulatokkal.

Útmutató a tisztításhoz

A szita- és vágókazettát minden egyes borotvahabbal, illetve -zselével történő használatot követően meg kell tisztítani forró, folyó víz alatt.

Kapcsolja be a borotvát, és addig végezze az öblítését, amíg az összes lerakódást el nem távolította.

A hagyományos vizes tisztítás esetén hetente egyszer cseppentsen egy csepp könnyű gépolajat a szita- és nyíróegység/szakállvágó tetejére (az olajat külön kell megvásárolnia).

A kefék (03-BR) minden egyes használat után meg kell tisztítani hideg, folyó víz alatt.

A termék akkumulátorokat és/vagy újrahasznosítható elektromos alkatrészeket tartalmaz. A környezet védelme érdekében ne dobja a háztartási hulladékba, hanem újrahasznosítás céljából vigye a kijelölt elektromos hulladékgyűjtő pontra.



A változtatás jogát fenntartjuk.

A készülék leírása

- 1** Szita- és vágókazetta 54B
- 2** Be-/kikapcsológomb
- 3** Üzem mód gomb
 - > Borotválkozási üzemmód (borotva bekapcsolva)Válassza ki a kívánt borotválkozási módot:
 - Normál mód
 - Turbó módA készülék megőrzi az utoljára kiválasztott borotválkozási módot.
- 4** Kijelző
 - Turbó mód
 - Szitacserejelző
 - Utazózárljelző
 - A tisztítóegység jelzője
 - Alacsony töltöttség/vezeték nélküli használat jelzője
 - Állapotjelző LED / Akkumulátorjelző
- 5** Tápcsatlakozó
- 6** Tápegység
- 7** Töltőállvány
- 8** Tisztítóegység (leírás külön útmutatóban)
- 9** Védőkupak
- 10** Neszesszer
- 11** Precíziós trimmelő 02-PT
- 12** Szakállvágó 05-BT fésűkkel (1/2/3/5/7 mm)
- 13** Testszőrzetvágó 06-BDT fésűkkel (1 mm=érzékeny/3 mm)

- 14 Szakállvágó 3 napos borostához 08-3DBT az egyenletes 3 napos borostás külsőért 4x2 fésűvel (0,5–2,3 mm)
- 15 Arctisztító kefe 03-BR védőkupakkal

Megjegyzés: A doboz tartalma, illetve a tartozékok elérhetősége modellenként/országonként eltérhetnek.

A használat bemutatásának illusztrációi

- A. Töltés
- B. Akkumulátor
- C. Alacsony töltöttség / vezeték nélküli használat
- D. Használat
 - D.I Borotválkozás
 - D.II Tartozékok használata
- E. Utazózár
- F. Szitacsere
- G. Automatikus tisztítás
- H. Nedves tisztítás/kenés
- I. Száraz tisztítás
- J. Zárófedél
- K. Akkumulátorcsere

Hrvatski

Ove upute pročitajte u cijelosti jer sadrže informacije o sigurnosti. Zadržite ih za buduću referencu.

Upozorenje



Ovaj je uređaj pogodan za čišćenje tekućom vodom i uporabu u kadi ili pod tušem.

Zbog sigurnosnih razloga smije se upotrebljavati samo bez kabela.

Prije upotrebe aparata za brijanje pod vodom isključite ga iz napajanja.

Kabel za napajanje, stalak za punjenje i jedinicu za čišćenje održavajte suhima.

Uređaj ima napajanje s ugrađenim transformatorom (sigurnosno ekstra niski napon). Nemojte mijenjati ili neovlašteno dirati neki njegov dio jer postoji opasnost od električnog udara.

ⓘ-□-C Koristiti samo s isporučenim Braunovim priključnim kabelom tip 492.

Ne upotrebljavajte ako je uređaj ili bilo koji dodatak oštećen. Ne otvarajte uređaj!

Ugrađenu punjivu bateriju smije mijenjati samo ovlaštenu Braunov servisni centar.

Ovaj aparat mogu upotrebljavati djeca starija od 8 godina te osobe sa smanjenim fizičkim, osjetilnim i mentalnim sposobnostima, kao i osobe koje nemaju prethodno dostatno iskustvo i znanje, pod uvjetom da su pod nadzorom odrasle osobe ili da im je objašnjeno kako se aparat upotrebljava na siguran način tako da u potpunosti razumiju moguće rizike prilikom upotrebe.

Ako je uređaj opremljen nastavkom za šišanje, djeca u dobi od 3 godine i starija, mogu ga upotrebljavati za šišanje uz nadzor.

Djeca se ne smiju igrati s uređajem. Djeca ne smiju čistiti ni održavati uređaj.

Pažnja

Preporučena temperatura okoliša u kojem se uređaj puni je od 5 °C do 35 °C, za spremanje i brijanje je od 15 °C do 35 °C.

Ne izlažite aparat temperaturama višim od 50 °C na duža razdoblja.

Četkica (03-BR) ne smije se koristiti na oštećenoj ili nadraženoj koži ni na ranama.

Dode li do iritacije kože, prestanite s upotrebom.

Izbjegavajte izravan dodir s očima i rubom vlasišta.

Na osjetljivijim dijelovima, tijelo trimera (06-BDT) mora se koristiti samo s nastavkom s češljicom.

Uređaj upotrebljavajte samo za predviđenu namjenu.

Ne dijelite ovaj aparat s drugim osobama iz higijenskih razloga.

Upute za brijanje

Namjestite brijač na kožu pod kutom od 90° tako da svi elementi za brijanje prijanjaju uz kožu.

Brijte u smjeru suprotnom od rasta brade ravnim potezima naprijed-natrag.

Upute za čišćenje

Svaki put nakon korištenja pjene ili gela za brijanje kasetu s mrežicom i rezačem treba čistiti pod mlazom vruće vode.

Uključite brijaći aparat i ispirite ga dok se ne uklone svi ostaci dlačica i površinskih stanica kože.

Uz redovito čišćenje vodom, jednom tjedno nanosite kap blagog strojnog ulja (nije priloženo) na kazetu s mrežicom i rezačem / glavu trimera. Nakon svake upotrebe četkicu (03-BR) treba oprati pod mlazom hladne tekuće vode!

Proizvod sadrži baterije i/ili elektronički otpad koji se može reciklirati. Kako biste zaštitili okoliš, ne odlažite uređaj s kućnim otpadom, već ga odnesite na mjesta za prikupljanje elektroničkog otpada radi recikliranja.



Podložno promjenama bez prethodne najave.

Opis

- 1 Kasetna s mrežicom i rezačem 54B
- 2 Prekidač za uključivanje/isključivanje
- 3 Gumb za odabir načina rada
> Način brijanja (aparatus za brijanje uključen)
Za odabir željenog načina brijanja:
 - standardni način rada
 - turbo način radaPosljednji odabrani način brijanja je spremljen.
- 4 Zaslon
 - turbo način rada
 - indikator zamjene mrežice
 - indikator putnog zaključavanja
 - indikator jedinice za čišćenje
 - indikator male napunjenosti / upotrebe bez kabla
 - statusno LED svjetlo / indikator stanja baterije
- 5 utičnica
- 6 kabel za napajanje
- 7 Stalak za punjenje
- 8 Jedinica za čišćenje (opis u drugim uputama)
- 9 Zaštitni poklopac
- 10 Torbica
- 11 Precizni trimer 02-PT
- 12 Trimer za bradu 05-BT s češljicama (1/2/3/5/7 mm)
- 13 Trimer za tijelo 06-BDT s češljicama (1 mm = osjetljiva koža / 3 mm)
- 14 Trimer za trodnevnu bradu 08-3DBT za ravnomjerno podrezanu trodnevnu bradu s 4 x 2 češljica (0,5 – 2,3 mm)
- 15 Četkica za čišćenje lica 03-BR s nastavkom za zaštitu

Napomena: Sadržaj/dostupnost nastavaka može se razlikovati ovisno o modelu/državi.

Ilustracije upotrebe

- A. Punjenje
- B. Baterija
- C. Niska napunjenost / bežična upotreba
- D. Upotreba
 - D.I Brijanje
 - D.II Upotreba nastavaka
- E. Putna blokada
- F. Zamjena mrežice
- G. Automatsko čišćenje
- H. Mokro čišćenje / podmazivanje
- I. Suho čišćenje
- J. Nepropusno zatvaranje
- K. Zamjena baterije

Slovenščina

Preberite celotna navodila za uporabo, saj vsebujejo pomembne varnostne informacije. Shranite jih za poznejšo uporabo.

Opozorilo



Napravo lahko čistite pod tekočo vodo in jo uporabljate v kadi ali pod tušem.


Zaradi varnosti lahko napravo uporabljate samo brez kabla.

Pred čiščenjem z vodo brivnik odklopite iz napajanja.

Napajalnik, stojalo za polnjenje in čistilna postaja morajo ostati suhi.

Naprava ima napajalnik z varnostnim transformatorjem («Safety Extra Low Voltage»).

V izogib nevarnosti električnega udara ne posegajte v napravo in ne menjavajte njenih delov.

 Uporabite samo priloženi napajalnik Braun 492. Naprave ne uporabljajte, če je poškodovana ali če je poškodovan kateri koli izmed nastavkov. Ne odpirajte naprave!

Vgrajene baterije, ki omogočajo polnjenje, lahko zamenja samo pooblaščen servisni center Braun.

Otroci, stari 8 let in več, ter osebe z zmanjšanimi telesnimi, zaznavnimi ali duševnimi sposobnostmi ali s pomanjkanjem izkušenj in znanja lahko napravo uporabljajo samo pod nadzorom, razen če so bile pou-

čene o varni uporabi naprave in razumejo nevarnosti, povezane z njeno uporabo.

Če naprava vključuje nastavek za prirezovanje las, jo lahko v ta namen pod nadzorom odrasle osebe uporabljajo otroci od 3.

Otroci se z napravo ne smejo igrati. Otroci naprave ne smejo čistiti in vzdrževati brez nadzora.

Pozor

Priporočena temperatura prostora za polnjenje brivnika je od 5 °C do 35 °C, za hranjenje in britje pa od 15 °C do 35 °C.«

Naprave ne izpostavljajte temperaturam nad 50 °C za daljši čas.

Krtače (03-BR) ne uporabljajte na poškodovani ali razdraženi koži ali na ranah.

Če pride do draženja kože, prekinite z uporabo.

Izogibajte se neposrednemu stiku z očmi in lasmi.

Prirezovalnik za telo (06-BDT) lahko na občutljivih delih uporabite samo z nastavkom za glavnik.

Napravo uporabljajte le v skladu z njenim predvidenim namenom.

Zaradi higienskih razlogov naprave ne posojajte drugim osebam.

Navodila za britje

Glavo brivnika položite na kožo pod kotom 90° tako, da so vsi brivni elementi v polnem stiku s kožo.

Brado z ravnimi gibi nazaj in naprej obrijte v nasprotni smeri rasti dlak.

Navodila za čiščenje

Po vsaki uporabi s peno ali z gelom morate kaseto s folijo in rezalnikom očistiti pod vročo tekočo vodo.

Vklopite brivnik in spirajte, dokler ne odstranite vseh ostankov.

Pri rednem čiščenju z vodo na kaseto s folijo in rezalnikom/glavo prirezovalnika enkrat tedensko nanesite kapljico lahkega strojnega olja (ni priloženo).

Ščetko (03-BR) po vsaki uporabi očistite pod hladno tekočo vodo!

Izdelek vsebuje baterije in/ali električne odpadke, ki jih je mogoče reciklirati. Ne zavržite ga med običajne gospodinjske odpadke, temveč ga za namen recikliranja oddajte v



zbirni center za električne in elektronske odpadke v vaši državi.

Pridržujemo si pravico do sprememb brez predhodnega obvestila.

Opis

- 1 Kasetna s folijo in rezalnikom 54B
- 2 Gumb za vklop/izklop
- 3 Gumb načina delovanja
 - > Način britja (brivnik vključen)Za izbiro zelenega načina britja:
 - Standardni način
 - Turbo načinZadnji izbran način britja je shranjen.
- 4 Zaslona
 - Turbo način
 - Indikator za zamenjavo folije
 - Indikator za zaklepanje med prenosom
 - Indikator čistilne postaje
 - Indikator prazne baterije/za brezžično uporabo
 - Stanje LED / Indikator baterije
- 5 Napajalni vhod
- 6 Napajalnik
- 7 Stojalo za polnjenje
- 8 Čistilna postaja (opis v ločenem uporabniškem vmesniku)
- 9 Zaščitni nastavek
- 10 Etui
- 11 Natančno rezilo 02-PT
- 12 Strižnik za brado 05-BT
 - z glavnički (1/2/3/5/7 mm)
- 13 Strižnik za telo 06-BDT
 - z glavnički (1 mm = občutljivo/3 mm)
- 14 Strižnik za tridnevno brado 08-3DBT za videz enakomerne tridnevne brade
 - z glavnički 4 x 2 (0,5–2,3 mm)
- 15 Ščetka za čiščenje obraza 03-BR
 - z zaščitnim nastavkom

Opomba: Vsebina/razpoložljivost nastavkov se lahko razlikuje glede na model/državo.

Ilustracije uporabe

- A. Polnjenje
- B. Stanje baterije
- C. Prazna baterija / brezžična uporaba

- D. Uporaba
- D.I Britje
- D.II Uporaba nastavkov
- E. Gumb za zaklepanje med prenosom
- F. Zamenjava folije
- G. Samodejno čiřćenje
- H. Mokro čiřćenje/mazanje
- I. Suho čiřćenje
- J. Tesnilno zapiranje
- K. Zamenjava baterije

Türkçe

Lütfen kullanma talimatlarını eksiksiz bir biçimde okuyun. Kullanma talimatları güvenlikle ilgili bilgiler içermektedir. İleride ihtiyaç duyduğunuzda okumak üzere saklayın.

Uyarı



Bu cihaz, akan su altında temizlemeye ve banyo veya duřta kullanıma uygundur.

Güvenlik sebeplerinden dolayı yalnızca kablosuz olarak çalıştırılabilir.

Tırař makinesini suda kullanmadan önce fiřini çekin. Güç kaynađını, řarj standını ve temizleme istasyonunu kuru tutun.

Cihazınız ekstra düşük voltaj için güvenlik sađlayan adaptör içerir. Elektrik çarpma riskinden kaçınmak için lütfen deđiřtirmeyiniz veya herhangi bir parçası ile oynamayınız.

Ⓓ-□-C Yalnızca cihazla birlikte verilen 492 kodlu Braun güç kaynađını kullanın.

Cihazın veya herhangi bir ataçmanın hasar görmesi halinde kullanmayın. Cihazı açmayın!

Dahili řarj edilebilir bataryalar yalnızca yetkili Braun Servis merkezi tarafından deđiřtirilebilir.

Bu cihaz, 8 yař ve üzeri çocuklar tarafından kullanılabilir. Fiziksel, duyuşsal ve zihinsel kapasitesi kısıtlı veya deneyimi ve bilgisi olmayan kiřiler; gözetim altında ya da cihazın güvenli kullanımı hakkında bilgilendirildikten ve yanlıř kullanımı durumunda oluřabilecek zararları kavradıktan sonra cihazı kullanabilirler.

Cihazın saç kesim ataçmanı ile verilmesi durumunda, cihaz, gözetim altında 3 yař ve üzeri çocuklar tarafından saç kesim amacıyla kullanılabilir.

Çocuklar cihazla oynamamalıdır. Temizleme ve bakım işlemleri, gözetim altında olmayan çocuklar tarafından yapılmamalıdır.

Dikkat

Ortam sıcaklığının şarj için 5 °C ile 35 °C, saklama ve tıraş için 15 °C ile 35 °C arasında olması tavsiye edilir. Cihazı, uzun süre 50 °C'den yüksek sıcaklıklara maruz bırakmayın.

Fırça (03-BR), zedelenmiş veya tahriş olmuş cilt ya da yaralar üzerinde kullanılmamalıdır. Cilt tahrişi meydana gelirse kullanmayı bırakın. Gözlerle ve saç çizgisine direkt temasından kaçının. Vücut için düzeltici (06-BDT), hassas bölgelerde yalnızca tarak ataçmanı ile birlikte kullanılmalıdır. Cihazı yalnızca planlanan amacına yönelik kullanın. Hijyenik sebeplerden dolayı cihazı başkalarıyla paylaşmayın.

Nasıl tıraş edilir

Tıraş başlığını, tıraş için gerekli tüm parçalar ciltle temas halindeyken cildinize doğru 90° açıyla konumlandırın.

Sakal yönünün tersine doğru, düz, geri ve ileri hareketlerle tıraş olun.

Nasıl temizlenir

Folyo ve kesici kaset, köpük veya jel kullanımı sonrasında akan sıcak su altında temizlenmelidir.

Tıraş makinesini çalıştırın ve tüm kalıntılar temizleninceye kadar durulayın.

Düzenli su ile yapılan temizlikle, haftada bir Folyo ve Kesici Kaset / düzeltici başlık üzerine bir parça ince makine yağı (dahil değildir) damlatın.

Fırça (03-BR) her kullanım sonrası akan soğuk su altında temizlenmelidir!

Bu ürün, pil ve/veya geri dönüştürülebilir elektrikli atık içerir. Çevresel koruma için, evsel atıklarla birlikte atmayın ancak geri dönüşüm için bölgenizdeki elektrikli atık dönüştürme merkezlerine götürün.



Bu bilgiler bildirim yapılmadan değiştirilebilir.

Tanım

- 1 Folyo ve kesici kaset 54B
- 2 Açma/kapama butonu
- 3 Mod butonu
> Tıraş modu (Tıraş makinesi açık)
Tercih edilen tıraş modunu seçmek için:
 - Standart mod
 - Turbo modEn son seçilen tıraş modu kaydedilir.
- 4 Ekran
 - Turbo mod
 - Folyo değiştirme göstergesi
 - Seyahat kilidi göstergesi
 - Temizleme istasyonu göstergesi
 - Düşük şarj / kablosuz kullanım göstergesi
 - Durum LED'i / Batarya göstergesi
- 5 Güç soketi
- 6 Güç kaynağı
- 7 Şarj standı
- 8 Temizleme istasyonu
(tanım için ayrıca kullanma kılavuzuna bakın)
- 9 Koruyucu kapak
- 10 Çanta
- 11 Hassas düzeltici 02-PT
- 12 Sakal düzeltici 05-BT
taraklarla beraber (1/2/3/5/7 mm)
- 13 Vücut için düzeltici 06-BDT
taraklarla beraber (1 mm = hassas / 3 mm)
- 14 3 günlük sakal düzeltici 08-3DBT
eşit dağılımlı 3 günlük bir sakal görünümü
için 4 x 2 taraklarla (0,5 - 2,3 mm) beraber
- 15 Yüz temizleme fırçası 03-BR
koruyucu kapaklı

Not: İçerik / ek parçaların uygunluğu modele / ülkeye göre değişkenlik gösterebilir.

Kullanım için resimli açıklamalar

- A. Şarj olma
- B. Batarya
- C. Düşük şarj / kablosuz kullanım
- D. Kullanım
- D.I Tıraş etme
- D.II Ek parçaların kullanımı
- E. Seyahat kilidi
- F. Folyo değişimi

- G. Otomatik temizleme
- H. Islak temizleme / yağlama
- I. Kuru temizleme
- J. Sızdırmaz kapak
- K. Batarya deęiřimi

AEEE Yönetmelięine uygundur.

Bakanlıkça tespit ve ilan edilen kullanım ömrü 5 yıldır.

Üretici firma ve CE uygunluk deęerlendirme kuruluřu:
Braun GmbH
Frankfurter Strasse 145
61476 Kronberg / Germany

İthalatçı Firma: Procter & Gamble Tüketim Malları
Sanayi A.Ş. Nida Kule – Kuzey,
Barbaros Mahallesi Begonya Sokak No:3
34746 Ataşehir, İstanbul tarafından ithal
edilmiřtir. P&G Tüketici İliřkileri: 08502200911
www.pg.com.tr

TÜKETİCİNİN HAKLARI

Malın ayıplı olduęunun anlaşılması durumunda tüketici, 6502 sayılı Tüketicinin Korunması Hakkında Kanununun 11 inci maddesinde yer alan;

- a) Sözleşmeden dönme,
- b) Satış bedelinden indirim isteme,
- c) Ücretsiz onarılmasını isteme,
- ç) Satılanın ayıpsız bir misli ile deęiřtirilmesini isteme, seçimlik haklarından birini kullanabilir.

Tüketici; řikâyet ve itirazları konusundaki başvurularını Tüketici Mahkemelerine ve Tüketici Hakem Heyetlerine yapabilir.

Yetkili servis istasyonlarımız ve yedek parça malzemelerinin temin edileceęi yerlere iliřkin güncel bilgiye, internet sitemizden veya Tüketici Hizmetleri Merkezimizi arayarak ulařabilirsiniz. tr.braun.com/tr-tr Tüm yetkili servis istasyonu bilgileri, Bakanlık tarafından oluşturulan Servis Bilgi Sisteminde yer almaktadır.

Română

Citiți aceste instrucțiuni în întregime, deoarece conțin informații privind siguranța. Păstrați-le pentru consultări viitoare.

ATENȚIE



Acest aparat este adecvat pentru curățare sub jet de apă și utilizare în cada de baie sau la duș. **Din motive de siguranță, acesta**

poate fi utilizat numai fără cablu.

Deconectați aparatul de ras de la încărcător înainte de a-l folosi în apă.

Mențineți încărcătorul, suportul de alimentare și stația de curățare uscate.

Aparatul dumneavoastră este furnizat împreună cu un încărcător plug-in cu tensiune foarte scăzută, pentru siguranță. Nu schimbați și nu modificați nicio componentă a acestuia, pentru a preveni riscul de electrocutare.

☐ Utilizați doar surse de alimentare Braun tipul 492.

A nu se utiliza dacă aparatul sau orice accesoriu este deteriorat. Nu deschideți aparatul!

Acumulatorii integrați pot fi înlocuiți doar la un centru de service Braun autorizat.

Acest aparat poate fi utilizat de către copiii cu vârsta de peste 8 ani, de către persoane cu capacități fizice, senzoriale sau mentale reduse, precum și de către persoanele lipsite de experiența și cunoștințele necesare, cu condiția să fie supravegheate, să primească instrucțiuni privind utilizarea în siguranță a aparatului și să înțeleagă posibilele riscuri.

Dacă aparatul este prevăzut cu un accesoriu de tuns, acesta poate fi folosit în scopul tăierii părului de către copiii cu vârsta începând cu 3 ani, sub supraveghere.

Copiii nu trebuie să se joace cu acest aparat. Curățarea și întreținerea nu se vor efectua de către copii.

Atenție

Temperatura ambientală recomandată pentru încărcare este cuprinsă între 5 °C și 35 °C iar pentru depozitare și bărbierit este cuprinsă între 15 °C și 35 °C. Nu expuneți aparatul la temperaturi mai mari de 50 °C pentru perioade lungi de timp.

Peria (03-BR) nu trebuie utilizată pe piele deteriorată, iritată sau pe răni.

Dacă pielea se irită întrerupeți utilizarea.

Evitați contactul direct cu ochii și linia părului.

Folosiți capătul de tuns corporal (06-BDT) doar împreună cu pieptene în zonele delicate.

Utilizați aparatul numai în scopul destinat.

Din motive de igienă, nu împrumutați acest aparat altor persoane.

Cum să vă bărbieriți

Poziționați capătul aparatului de ras la un unghi de 90° față de pielea dumneavoastră, astfel încât toate elementele să aibă contact complet cu pielea. Bărbieriți-vă în sens opus față de direcția de creștere a bărbii, cu mișcări drepte, înainte și înapoi.

Cum să îl curățați

Caseta lamei și a dispozitivului de tăiere trebuie curățate sub jet de apă fierbinte după fiecare utilizare cu gel sau spumă de ras.

Porniți aparatul de ras și clătiți până la îndepărtarea tuturor reziduurilor.

Atunci când curățați cu regularitate aparatul de ras sub jet de apă, aplicați o picătură de ulei industrial ușor (neinclus) pe partea de sus a casetei cu lamă și dispozitivului de tăiere/capului de tuns.

Peria (03-BR) trebuie curățată sub jet de apă rece după fiecare utilizare!

Produsul conține baterii și/sau deșeuri electrice reciclabile. Pentru a proteja mediul înconjurător, nu aruncați produsul împreună cu gunoiul menajer, ci duceți componentele la punctele de colectare a deșeurilor electrice din țara dumneavoastră, în scopul reciclării.



Instrucțiunile se pot modifica fără notificare prealabilă.

Descriere

- 1 Folie și casetă de tăiere 54B
- 2 Buton de pornire/oprire
- 3 Buton mod
 - > Mod de bărbierit (aparat de ras pornit)Pentru a alege modul de bărbierit preferat:
 - Modul standard
 - Modul turboUltimul mod de bărbierit selectat este salvat.
- 4 Afișaj
 - Modul turbo
 - Indicator schimbare folie
 - Indicator blocare la transport
 - Indicator stație de curățare
 - Indicator baterie descărcată / utilizare fără fir
 - LED status / Indicator baterie
- 5 Port alimentare

- 6 Încărcător
- 7 Suport de alimentare
- 8 Stație de curățare (descriere în manual de instrucțiuni separat)
- 9 Capac de protecție
- 10 Săculeț
- 11 Capăt pentru tuns de precizie 02-PT
- 12 Capăt pentru îngrijirea bărbii 05-BT cu piepteni (1/2/3/5/7 mm)
- 13 Capăt pentru tuns corporal 06-BDT cu piepteni (1 mm = pentru zone sensibile/3 mm)
- 14 Capăt pentru îngrijirea bărbii de 3 zile 08-3DBT pentru un aspect de barbă de 3 zile cu 4 x 2 piepteni (0,5 – 2,3 mm)
- 15 Perie de curățare facială 03-BR cu capac de protecție

Notă: Conținutul / disponibilitatea accesoriilor poate varia în funcție de model / țară.

Ilustrații de utilizare

- A. Încărcare
- B. Baterie
- C. Nivel scăzut de încărcare / Utilizare fără cablu
- D. Utilizare
- D.I Bărbierit
- D.II Utilizarea accesoriilor
- E. Blocare la transport
- F. Înlocuire lamă
- G. Curățare automată
- H. Curățare umedă / lubrifiere
- I. Curățare uscată
- J. Închidere de etanșare
- K. Înlocuirea acumulatorilor

Conform Hotărârii nr. 672 din 19 iulie 2001 privind stabilirea condițiilor de introducere pe piață a aparatelor electrocasnice în funcție de nivelul zgomotului transmis prin aer, valoarea de zgomot dB(A) pentru acest aparat este de 63 dB(A).

Ελληνικά

Διαβάστε πλήρως τις οδηγίες, διότι περιλαμβάνουν πληροφορίες για την ασφάλεια. Φυλάξτε τις οδηγίες για μελλοντική χρήση.

Το trimmer σώματος (06-BDT) πρέπει να χρησιμοποιείται αποκλειστικά με το χτενάκι στις ευαίσθητες περιοχές.
Χρησιμοποιείτε τη συσκευή μόνο για τους σκοπούς για τους οποίους προορίζεται.
Για λόγους υγιεινής, μη μοιράζεστε αυτή τη συσκευή με άλλα άτομα.

Πώς να κάνετε το τέλειο ξύρισμα

Τοποθετήστε την κεφαλή της ξυριστικής μηχανής σε γωνία 90° με το δέρμα σας, έτσι ώστε όλα τα εξαρτήματα ξυρίσματος να έρχονται σε πλήρη επαφή με το δέρμα.

Ξυριστείτε με φορά αντίθετη από αυτή που φυτρώνουν τα γένια σας με ευθείες κινήσεις εμπρός και πίσω.

Πώς να την καθαρίσετε

Το σύστημα πλέγματος & λεπίδας χρειάζεται καθαρισμό κάτω από ζεστό τρεχούμενο νερό μετά από κάθε χρήση αφρού ή τζελ.

Ενεργοποιήστε τη μηχανή κουρέματος και ξεβγάλετε τη μέχρι να απομακρυνθούν όλα τα υπολείμματα.

Με τακτικό καθαρισμό με νερό, να εφαρμόζετε μια σταγόνα ελαφρύ λάδι μηχανής (δεν περιλαμβάνεται) πάνω στην κασέτα πλέγματος & λεπίδας / κεφαλή της μηχανής, 1 φορά την εβδομάδα.

Η βούρτσα (03-BR) πρέπει να καθαρίζεται με κρύο τρεχούμενο νερό μετά από κάθε χρήση!

Το προϊόν περιέχει μπαταρίες ή/και ανακυκλώσιμα απόβλητα ηλεκτρικού εξοπλισμού. Για την προστασία του περιβάλλοντος, μην το απορρίψετε στα απόβλητα του σπιτιού, αλλά παραδώστε το για ανακύκλωση στα σημεία συλλογής αποβλήτων ηλεκτρικού εξοπλισμού που διατίθενται στη χώρα σας.



Υπόκειται σε τροποποίηση χωρίς προειδοποίηση.

Περιγραφή

- 1 Σύστημα πλέγματος & λεπίδας 54B
- 2 Πλήκτρο ενεργοποίησης/ απενεργοποίησης
- 3 Πλήκτρο προγράμματος
> Πρόγραμμα ξυρίσματος (Ενεργοποιημένη μηχανή)
Για να επιλέξετε το επιθυμητό πρόγραμμα ξυρίσματος:

- Κανονικό πρόγραμμα
 - Γρήγορο πρόγραμμα
- Το τελευταίο επιλεγμένο πρόγραμμα ξυρίσματος αποθηκεύεται.
- 4** Οθόνη
 - Απαλό πρόγραμμα
 - Ένδειξη αντικατάστασης πλέγματος
 - Ένδειξη ασφάλειας ταξιδιού
 - Ένδειξη βάσης καθαρισμού
 - Ένδειξη χαμηλής μπαταρίας / ασύρματης χρήσης
 - Λυχνία LED κατάστασης / Ένδειξη μπαταρίας
 - 5** Υποδοχή καλωδίου τροφοδοτικού
 - 6** Τροφοδοτικό
 - 7** Βάση φόρτισης
 - 8** Βάση καθαρισμού (περιγραφή σε άλλο εγχειρίδιο)
 - 9** Προστατευτικό κάλυμμα
 - 10** Θήκη
 - 11** Trimmer ακριβείας 02-PT
 - 12** Trimmer για γένια 05-BT με χτενάκια (1/2/3/5/7 mm)
 - 13** Trimmer για το σώμα 06-BDT με χτενάκια (1 mm = για ευαίσθητη επιδερμίδα / 3 mm)
 - 14** Trimmer για γένια 3 ημερών 08-3DBT για ομοιόμορφο look με γένια 3 ημερών με 4 x 2 χτενάκια (0,5 – 2,3 mm)
 - 15** Βούρτσα καθαρισμού προσώπου 03-BR με προστατευτικό κάλυμμα

Σημείωση: Το περιεχόμενο / διαθεσιμότητα των εξαρτημάτων ενδέχεται να διαφέρει ανάλογα με το μοντέλο / τη χώρα.

Εικόνες χρήσης

- A. Φόρτιση
- B. Μπαταρία
- C. Χαμηλή φόρτιση / ασύρματη χρήση
- D. Χρήση
- D.I Ξύρισμα
- D.II Χρήση των εξαρτημάτων
- E. Κλείδωμα για μεταφορά
- F. Αντικατάσταση πλέγματος
- G. Αυτόματος καθαρισμός
- H. Υγρός καθαρισμός / λίπανση
- I. Στεγνός καθαρισμός
- J. Στεγανοποιημένο κλείσιμο
- K. Αντικατάσταση μπαταρίας

Български

Прочетете изцяло тези инструкции, те съдържат информация за безопасност. Запазете ги за справка в бъдеще.

ПРЕДУПРЕЖДЕНИЕ



Този уред е подходящ за почистване под течаща вода и за употреба във вана или под душа. **Поради съображения за безопасност, може да се експлоатира само безжично.** Изключете уреда от захранването, преди да го използвате с вода.

Поддържайте зарядното, поставката за зареждане и станцията за почистване сухи.

Вашият уред се предоставя с комплект кабели, в които е интегриран трансформатор (Safety Extra Low Voltage).

Не заменяйте или подправяйте която и да е от частите му, в противен случай съществува риск от токов удар.

⌚ □ ⌚ Използвайте само предоставеното зарядно тип 492 от Braun.

Не използвайте, ако уредът или приставката е повредена. Не отваряйте уреда!

Вградените акумулаторни батерии могат да бъдат заменени само от упълномощен сервизен център на Braun.

Този уред може да се използва от деца над 8 години и хора с намалени физически, сетивни или умствени възможности, или липса на опит и знание, само ако са наблюдавани, инструктирани за безопасната употреба на уреда и разбират възможните опасности.

Ако уредът е снабден с приставка за подстригване на коса, той може да се използва за подстригване на косата от деца на възраст над 3 години под наблюдение.

Деца не трябва да играят с уреда.

Почистването и потребителската поддръжка не трябва да се извършва от деца.

Внимание

Препоръчителната температура на околната среда за бръснене е от 5 °C до 35 °C, а за съхранение и бръснене - от 15 °C до 35 °C.

Не излагайте уреда на температури по-високи от 50°C за продължителни периоди от време.

Четката (03-BR) не трябва да се използва върху

увредена или раздразнена кожа или върху рани.
Ако възникне дразнене на кожата, преустановете употребата на уреда.

Избягвайте директен контакт с очите.

Тримерът за тяло (06-BDT) трябва да се използва само с приставката гребен за деликатни зони.

Уредът следва да се използва само по предназначение.

От хигиенични съображения не споделяйте този уред с други лица.

Как да се бръсна

Поставете бръснещата глава под ъгъл от 90° спрямо кожата си, така че всички елементи за бръснене да имат пълен контакт с нея.

Бръснете срещу посоката на растежа на брадата си с прави движения напред и назад.

Как се почиства

Главата трябва да бъде почиствана под гореща течаща вода след всяка употреба с пяна или гел. Включете самобръсначката и я изплакнете, докато бъдат премахнати всички остатъци.

При редовно почистване на самобръсначката с вода, веднъж в седмицата слагайте една капка леко машинно масло (не е включено в комплекта) върху мрежичката/ главата на тримера.

Четката (03-BR) трябва да се почиства под хладка течаща вода след всяко използване!

Този продукт съдържа батерии и/или електрически отпадъци, които подлежат на рециклиране. С цел опазване на околната среда не изхвърляйте уреда с битовите отпадъци, а го предавайте в пунктовете за събиране на електрически отпадъци във Вашата държава.



Подлежи на промени без предизвестие.

Описание

- 1 Бръснеща глава 54В
- 2 Бутон вкл./изкл.
- 3 Бутон за режим
 - > Режим на бръснене (Самобръсначката е включена)
 - При избор на предпочитания режим на бръснене:

- Стандартен режим
 - Турбо режим
- Последният избран режим на бръснене се запаметява.
- 4** Дисплей
 - Турбо режим
 - Индикатор за смяна на бръснещата глава
 - Индикатор за заключване при пътуване
 - Индикатор за почистване на станцията
 - Индикатор за нисък заряд/безжично използване
 - Индикатор на състоянието LED / Индикатор на батерията
 - 5** Контакт за захранване
 - 6** Захранване
 - 7** Поставка за зареждане
 - 8** Почистваща станция (описание в отделно потребителско ръководство)
 - 9** Предпазно капаче
 - 10** Чанта
 - 11** Прецизен тример 02-PT
 - 12** Тример за брада 05-BT с гребени (1/2/3/5/7 mm)
 - 13** Тример за тяло 06-BDT с гребени (1 mm = чувствителен / 3 mm)
 - 14** Тример за 3-дневна брада 08-3DBT за изрядна поддръжка на 3-дневна брада с 4 x 2 гребена (0,5 – 2,3 mm)
 - 15** Четка за почистване на лицето 03-BR със защитно капаче

Забележка: Съдържанието/ наличиостта на приставки може да варира според модела/ държавата.

Илюстрации за употребата

- A. Зареждане
- B. Батерия
- C. Нисък заряд / безкабелна употреба
- D. Употреба
 - D.I Бръснене
 - D.II Употреба на приставките
- E. Заключване при пътуване
- F. Подмяна на бръснещата глава
- G. Автоматично почистване
- H. Мокро почистване / смазване
- I. Сухо почистване
- J. Уплътняващо затваряне
- K. Смяна на батерията

Русский

Руководство по эксплуатации

Внимательно ознакомьтесь с приведенными инструкциями – они содержат информацию о безопасной эксплуатации. Храните их для использования в будущем.

Внимание



Изделие можно промывать под проточной водой и использовать в ванной или душе.

Из соображений безопасности, прибор может работать только при отсоединенном шнуре питания.

Перед использованием бритвы в воде отключите ее от сети питания. Храните блок питания, зарядную станцию и станцию чистки и подзарядки в сухом месте.

Этот прибор оборудован безопасным штепсельным блоком питания сверхнизкого напряжения. Во избежание риска поражения электрическим током не заменяйте и не повреждайте какие-либо его элементы.

Используйте только прилагаемый блок питания Braun типа 492.

Не использовать в случае повреждения устройства или какой-либо насадки. Не вскрывайте прибор!

Замена встроенных аккумуляторов может производиться только в авторизованном сервисном центре Braun.

Данный прибор может использоваться детьми в возрасте от 8 лет и лицами с ограниченными физическими и умственными способностями, а также с ограниченными возможностями восприятия или лицами, не имеющими достаточного опыта и знаний, только если они находятся под присмотром или получили необходимые инструкции по безопасному использованию прибора и понимают сопряженные с применением последнего риски.

Если устройство включает насадку для стрижки волос, оно может использоваться для стрижки волос детьми от 3 лет под наблюдением взрослого.

Не разрешайте детям играть с прибором. Не позволяйте детям производить чистку и пользовательское техническое обслуживание прибора.

Внимание

Рекомендуется заряжать прибор при температуре окружающей среды от 5 °C до 35 °C, а хранить и бриться им — при температуре от 15 °C до 35 °C. Не допускайте воздействия на прибор температур свыше 50 °C в течение продолжительного времени.

Щеточку не следует использовать (03-BR) на поврежденной или раздраженной коже или на ранах.

При возникновении раздражения прекратите использование.

Избегайте прямого контакта с глазами и линией роста волос на голове.

Для обработки чувствительных участков используйте триммер для тела (06-BDT) только с насадкой-гребнем.

Использовать прибор только по назначению.

В целях соблюдения гигиены не позволяйте другим людям пользоваться вашим прибором.

Как бриться

Расположите бритвенную головку под углом 90° к коже, чтобы все бритвенные элементы полностью контактировали с кожей.

Брейтесь против направления роста бороды прямыми движениями вперед и назад.

Как чистить

Кассету с бреющей сеткой и режущим блоком необходимо очищать под горячей проточной водой каждый раз после использования пены или геля.

Включите бритву и промывайте до тех пор, пока не будут удалены все загрязнения.

Если вы регулярно промываете бритву водой, раз в неделю наносите каплю светлого машинного масла (не входит в комплект) на поверхность кассеты с бреющей сеткой и режущим блоком / насадки-триммера.

Щеточку (03-BR) необходимо очищать под прохладной проточной водой после каждого применения!

Прибор содержит аккумуляторы и/или перерабатываемые отходы электрического оборудования. Для защиты окружающей среды не выбрасывайте его вместе с бытовым мусором, а передайте на переработку в пункты сбора в вашей стране.



Содержание может быть изменено без предварительного уведомления.

Описание и комплектация

- 1 Кассета с бреющей сеткой и режущим блоком 54В
- 2 Кнопка включения/выключения
- 3 Кнопка выбора режима
> Режим бритья (Бритва включена)
Для выбора нужного режима бритья:
 - Стандартный режим
 - Режим «Турбо»Последний выбранный режим бритья сохраняется.
- 4 Дисплей
 - Режим «Турбо»
 - Индикатор замены бреющей сетки
 - Индикатор транспортировочной блокировки от случайного включения
 - Индикатор станции чистки
 - Индикатор низкого уровня заряда / индикатор беспроводного использования
 - Светодиодный индикатор статуса / Индикатор заряда аккумулятора
- 5 Разъем питания
- 6 Блок питания
- 7 Зарядная станция
- 8 Станция чистки (описание в отдельной инструкции)
- 9 Защитный колпачок
- 10 Косметичка
- 11 Точный триммер 02-PT
- 12 Триммер для бороды 05-ВТ с гребнями (1/2/3/5/7 мм)
- 13 Триммер для тела 06-BDT с гребнями (1 мм = чувствительный/3 мм)
- 14 Триммер для 3х-дневной щетины 08-3DBT для ровной 3х-дневной щетины с гребнями 4 x 2 (0,5–2,3 мм)
- 15 Щеточка для чистки лица 03-BR

Примечание: Комплектация/ наличие насадок может различаться в зависимости от модели/ страны.

Использование

- A. Зарядка
- B. Аккумулятор

- C. Низкий заряд / беспроводное использование
- D. Использование
- D.I Бритье
- D.II Использование насадок
- E. Транспортировочная блокировка
- F. Замена бреющей сетки
- G. Автоматическая чистка
- H. Влажная чистка/ смазывание
- I. Сухая чистка
- J. Герметичная заглушка
- K. Замена аккумулятора

EAC

Электрическая бритва Braun тип 5762 с сетевым блоком питания тип 492-XXXX.

100–240 В, 50–60 Гц, 7 Вт

Время перехода в режим ожидания: ≤ 3 часа.
Потребляемая мощность в режиме ожидания:
≤ 0.5 Ватт.

Класс защиты от поражения электрическим током: II

Произведено в Германии для Braun GmbH,
Frankfurter Strasse 145,
61476 Kronberg, Germany/Браун ГмбХ,
Франкфуртер штрассе 145,
61476 Кронберг, Германия

(RU) Импортер/Служба потребителей:
ООО «Проктер энд Гэмбл Дистрибьюторская
Компания», Россия, 125171, Москва,
Ленинградское шоссе, 16А, стр.2.
Тел. 8(800)200-20-20.

(BY) Поставщик в Республику Беларусь:
ООО «Электросервис и Ко», Беларусь, 220125,
г. Минск, просп. Независимости, д.179, пом.17-1.
Сервисный центр: ООО «Ресурс Плюс»,
Беларусь, 220037, г. Минск,
ул.Долгобродская, д.11.

Чтобы определить год производства, проверьте 4-значный производственный код, который начинается с букв «РС» и находится на корпусе изделия рядом с техническим типом изделия. Первая цифра кода производства соответствует последней цифре года производства. Следующие три

84

цифры соответствуют дню производства (в году).
Пример: «РС8123» — прибор был изготовлен в
123-й день 2018 года.

Українська

Керівництво щодо експлуатації

Уважно ознайомтеся з наведеними інструкціями — вони містять інформацію щодо безпечної експлуатації. Зберігайте їх для використання в майбутньому.

Увага



Виріб можна мити під проточною водою та користуватися ним у ванній або під душем.

З міркувань безпеки пристрій може працювати, лише коли від нього від'єднано шнур живлення.

Перед користуванням бритвою у воді відключить її від мережі живлення.

Зберігайте джерело живлення, підставку для заряджання та систему чищення сухими.

Цей пристрій облаштовано безпечним штепсельним блоком живлення наднизької напруги.

Для запобігання ризику ураження електричним струмом не змінюйте й не ушкоджуйте будь-які елементи.

☐☐☐ Використовуйте лише блок живлення Braun типу 492 (входить до комплекту поставки).

Не використовуйте несправний прилад або насадки. Не відкривайте прилад!

Заміну вбудованих акумуляторів можна здійснювати лише в авторизованому сервісному центрі Braun.

Приладом дозволено користуватися дітям від 8 років, особам з обмеженими фізичними, розумовими можливостями, а також з обмеженими можливостями сприйняття та особам, які не мають достатнього досвіду й знань, тільки якщо вони перебувають під наглядом або отримали інструкції з безпечного користування приладом та розуміють ризики, пов'язані з його використанням.

Якщо прилад оснащено насадкою для стрижки волосся, то діти віком від 3-х років можуть використовувати прилад під наглядом дорослих.

Не дозволяйте дітям гратися з приладом. Не дозволяйте дітям очищувати прилад й виконувати його користувацьке технічне обслуговування.

Увага

Рекомендована температура навколишнього середовища для зарядки акумулятора — від 5 °C до 35 °C; для зберігання й гоління — від 15 до 35 °C.

Не допускайте впливу на прилад температур вище 50 °C протягом тривалого часу.

Не можна використовувати щітку (03-BR) на пошкодженій або подразненій шкірі чи ранах. Припиніть використання приладу в разі виникнення подразнення шкіри.

Уникайте прямого контакту з очима та лінією волосся.

Триммер для тіла (06-BDT) можна використовувати з насадкою-гребенем тільки на делікатних ділянках.

Використовуйте прилад лише за призначенням. З міркувань дотримання гігієни не дозволяйте іншим користуватися вашим приладом.

Гоління

Розмістіть голівку бритви під кутом 90 ° до шкіри, щоб усі елементи системи гоління повністю прилягали до шкіри.

Голіться проти напрямку росту бороди прямими рухами вперед і назад.

Чищення

Касету із сіточкою та ножем потрібно чистити під гарячою проточною водою після кожного використання піни або гелю.

Для видалення зрізаних волосинок ввімкніть бритву та ретельно промийте її під проточною водою.

Під час вологого очищення раз на тиждень наносьте на касету із сіточкою та ножем/голівку тримера краплю легкого машинного мастила (не входить до комплекту).

Щітку (03-BR) необхідно чистити під холодною проточною водою після кожного використання!

Пристрій містить акумулятори та/або електро побутові відходи, що підлягають вторинній переробці. На користь захисту



довкілля не викидайте його разом із домашнім сміттям. Утилізацію може бути здійснено в пунктах збору електро побутових відходів вашої країни.

Зміст може бути змінено без попереднього повідомлення.

Опис

- 1** Касета з сіточкою та ножем 54В
- 2** Кнопка ввімкнення/вимкнення
- 3** Кнопка вибору режиму
> Режим гоління (бритва ввімкнена)
Можна обрати бажаний режим:
 - Стандартний режим
 - Режим турбоОстанній обраний режим гоління зберігається.
- 4** Дисплей
 - Режим турбо
 - Індикатор заміни сіточки
 - Індикатор блокування при транспортуванні
 - Індикатор системи чищення
 - Індикатор низького заряду/бездротового використання
 - Світлодіодний індикатор стану / Індикатор батареї
- 5** Роз'єм живлення
- 6** Джерело живлення
- 7** Підставка для заряджання
- 8** Система чищення (див. опис в окремій інструкції для користувача)
- 9** Захисний ковпачок
- 10** Косметичка
- 11** Високоточний тример 02-PT
- 12** Тример для бороди 05-BT з гребенями (1/2/3/5/7 мм)
- 13** Тример для тіла 06-BDT з гребенями (1 мм = чутлива шкіра / 3 мм)
- 14** Тример для триденної бороди 08-3DBT, що забезпечує рівномірний вигляд триденної щетини, із 4 x 2 гребенями (0,5 — 2,3 мм)
- 15** Щіточка для очищення обличчя 03-BR із захисним ковпачком

Примітка. Комплект постачання / наявність насадок залежить від моделі / країни.

Ілюстрації використання

- A. Заряджання
- B. Акумулятор

- C. Низький рівень заряду / бездротовий режим
- D. Користування
- D.I Гоління
- D.II Використання насадок
- E. Блокування для транспортування
- F. Заміна сіточки
- G. Автоматичне очищення
- H. Вологе чищення / змашування
- I. Сухе чищення
- J. Герметична кришка
- K. Заміна акумулятора

Електрична бритва Braun типу 5762 із джерелом живлення типу 492-XXXX.

100 – 240 В/У, 50 – 60 Гц/Hz, 7 Вт/ W.

Країна виробництва: Німеччина.

Виробник: Браун ГмбХ,
Франкфуртер Штрассе 145,
61476 Кронберг, Німеччина.

UA: Імпортер/Адреса для звернень в
Україні: ТОВ «Проктер енд Гембл Україна»,
Україна, 08304, Київська обл., м. Бориспіль, вул.

Завокзальна, 2. Тел. (0-800) 505-000.
www.pg.com.ua.

Термін служби: 2 роки.
Гарантійний термін: 2 роки.

Дата виготовлення вказана у вигляді літер «РС» та 4-х значного коду біля типової таблички. Перша цифра = остання цифра року. Наступні 3 цифри = порядковий номер дня року виробництва. Наприклад: код «РС8123» означає, що продукт вироблений в 123-й день 2018 року.

Обладнання відповідає вимогам Технічного регламенту обмеження використання деяких небезпечних речовин в електричному та електронному обладнанні.



001

الرسوم التوضيحية للاستخدام

- .A جار الشحن
- .B الشحن منخفض
- .C مستوى البطارية / الاستخدام الاسلكي
- .D الاستعمال
- I.D الحلاقة
- II.D استخدام الملحقات
- .E قفل السفر
- .F رقاقة الاستبدال
- .G تنظيف أوتوماتيكي
- .H التنظيف الرطب / التزيت
- .I التنظيف الجاف
- .J إغلاق محكم
- .K بطارية الاستبدال

Country of origin: Germany

Year of manufacture:

To determine the year of manufacture, refer to the 4-digit production code starting with PC located below the Foil&Cutter cassette. The first digit of the production code refers to the last digit of the year of manufacture. The next three digits refer to the day in the year of manufacture. Example: «PC8123» – The product was manufactured on day 123 of 2018.

صُنِعَ فِي أَلْمَانِيَا

لمعرفة عام التصنيع، يُرجى الرجوع إلى رمز الإنتاج المكوّن من 4 أرقام والموجود أسفل حافظة الرقاقة والقاطع. يشير الرقم PC والذي يبدأ ب الأول من رمز الإنتاج إلى الرقم الأخير من عام التصنيع. تشير الأرقام الثلاثة تم تصنيع المنتج - «PC8123» التالية إلى اليوم في عام التصنيع. مثال: في اليوم 123 من عام 2018.

كيفية التنظيف

تحتاج حافظة الرقاقة والقاطع إلى التنظيف تحت الماء الساخن الجاري بعد كل استخدامٍ للرجوة أو الجل!

قم بتشغيل آلة الحلاقة واشطفها حتى تتخلص من كل البقايا.

مع التنظيف المنتظم بالماء، ضع قطرة من

زيت الماكينة الخفيف (غير مدرج) على حافظة الرقاقة والقاطع/ رأس التشذيب مرة واحدة في الأسبوع.

يجب تنظيف الفرشاة (03-BR) تحت

مياه جارية باردة بعد كل استخدام!



يحتوي المنتج على بطاريات وأو نفايات كهربائية قابلة لإعادة التدوير. حفاظاً على البيئة، لا تتخلص منها في النفايات المنزلية، ولكن صَعِّها في نقاط تجميع النفايات الكهربائية المتوفرة في بلدك لإعادة تدويرها.

المعلومات قابلة للتغيير دون إشعار مسبق.

الوصف

- 1 حافظة الرقاقة والقاطع 54B
- 2 زر التشغيل/الإيقاف
- 3 زر الوضع
< وضع الحلاقة (تشغيل الحلاقة)
لاختيار وضع الحلاقة المفضل:
- الوضع العادي
- وضع تريبو
يتم حفظ وضع الحلاقة الأخير المحدد.
- 4 الشاشة
- وضع تريبو
- مؤشر استبدال الرقاقة
- مؤشر قفل السفر
- مؤشر قاعدة التنظيف
- مؤشر استخدام الشحن المنخفض / اللاسلكي
- مصباح LED الخاص بالحالة / مؤشر مستوى البطارية
- 5 مقبس الطاقة
- 6 محول الطاقة
- 7 قاعدة الشحن
- 8 قاعدة التنظيف (الوصف في UI منفصل)
- 9 غطاء الحماية
- 10 جراب
- 11 أداة التهذيب الدقيقة 02-PT
- 12 أداة تهذيب الحية 05-BT
مشاط (7 / 5 / 3 / 2 / 1 مم)
- 13 أداة تهذيب شعر الجسم 06-BDT
بأمشاط (1 مم = حساسة / 3 مم)
- 14 أداة تهذيب لحية متروكة 3 أيام 08-3DBT
لمظهر لحية الثلاثة أيام المتساوي
بأمشاط 4 × 2 (2.3 - 0.5 مم)
- 15 فرشاة تنظيف الوجه بغطاء الحماية 03-BR

ملاحظة: المحتوى/ قد يختلف توفر الملحقات حسب الموديل/ البلد.

اقرأ هذه التعليمات كاملةً، فهي تحتوي على معلومات الأمان والسلامة. احتفظ بها حتى يمكنك الرجوع إليها في المستقبل.

تحذير

من المناسب تنظيف هذا الجهاز تحت الماء الجاري واستخدامه في حوض الاستحمام أو تحت الدش. ولأسباب تتعلق بالسلامة، لا يمكن استخدامه إلا بدون أسلاك.



افصل ماكينة الحلاقة عن مصدر الطاقة قبل استخدامها مع الماء. احتفظ بمصدر الطاقة، وقاعدة الشحن، وقاعدة التنظيف في حالة جافة.

هذا الجهاز مزودٌ بمحوّل آمن بفولتية منخفضة للغاية. لا تجنب خطر التعرض لصدمة كهربائية، لا تستبدل أي جزء منه أو تعبث به. لا تستخدم سوى مصدر طاقة من براون من نوع 492. يُحظر الاستخدام في حالة تلف الجهاز أو أي ملحق. يجب عدم فتح الجهاز!

لا يمكن استبدال البطاريات المضمنة القابلة لإعادة الشحن إلا بواسطة مركز خدمة معتمد من براون.

يستطيع الأطفال من سن 8 سنوات استعمال هذا الجهاز وكذلك الأشخاص محدودوي القدرات الجسدية، أو الحسية، أو العقلية أو من تنقصهم المعرفة والخبرة الكافية، في حال توفر الإشراف والمراقبة أو إعطائهم إرشادات الاستخدام الآمن للجهاز مع فهمهم الأخطار المحتملة.

إذا كان الجهاز مزوداً بملحق قص الشعر، فيمكن استخدامه لأغراض قص الشعر بواسطة الأطفال الذين تتراوح أعمارهم من 3 سنوات تحت الإشراف. يجب ألا يُسمح للأطفال بالعبث بهذا الجهاز. يجب ألا يقوم الأطفال بتنظيف الجهاز أو إجراء أعمال صيانة خاصة بالمستخدم دون إشراف.

تنبيه

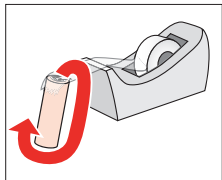
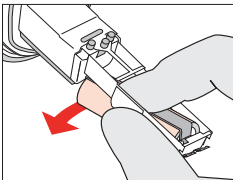
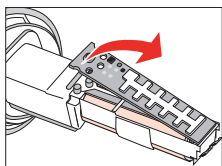
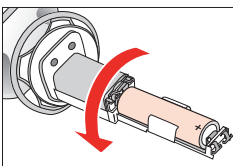
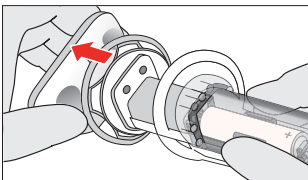
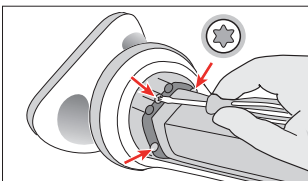
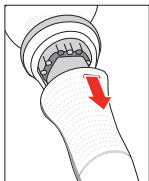
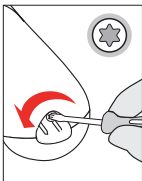
درجة الحرارة المحيطة الموصى بها للشحن هي 5 إلى 35 درجة مئوية، وللتخزين والحلاقة هي 15 إلى 35 درجة مئوية.

احتفظ بمصدر الطاقة وقاعدة الشحن في حالة جافة. لا تُعرض ماكينة الحلاقة لدرجات حرارة أعلى من 50 درجة مئوية لفترات زمنية طويلة. يجب عدم استخدام الفرشاة (03-RB) على جلد تالف أو ملتهب أو على جروح. في حالة حدوث التهاب بالجلد، توقف عن استخدام الجهاز. تجنب التلامس المباشر بالعينين وخط الشعر. يجب عدم استخدام أداة تهذيب شعر الجسم (06-TBD) إلا مع ملحق المشط في المناطق الحساسة.

يجب استخدام الجهاز للغرض المخصّص له فقط. لا تستخدم هذا الجهاز مع الآخرين، وذلك لأسباب صحية.

كيفية الحلاقة

أمسك برأس ماكينة الحلاقة بزاوية 90 درجة على بشرتك، بحيث تكون كل عناصر الحلاقة ملائمة تمامًا للبشرة. قم بالحلاقة في عكس اتجاه نمو شعر لحيثك بحركات مستقيمة إلى الأمام وإلى الخلف.



- DE** Nur am Ende der Produktlebensdauer den Akku zur Entsorgung demontieren. Dadurch wird das Gerät zerstört.
- UK** Only at the end of the product's useful life, disassemble the rechargeable battery for disposal reasons. This will destroy the appliance.
- FR** Seulement à la fin de la durée de vie utile du produit, démontez la batterie rechargeable pour des raisons de mise au rebut. Cela détruirait l'appareil.
- ES** Sólo al final de la vida útil del producto, desmonte la batería recargable para su eliminación. Esto destruirá el aparato.
- PT** Somente no final da vida útil do produto desmonte a bateria recarregável para fins de descarte. Isto destruirá o aparelho.
- IT** Solo al termine della vita utile del prodotto smontare la batteria ricaricabile per motivi di smaltimento. Ciò distruggerà l'apparecchio.
- NL** Demonteer de oplaadbare batterij pas aan het einde van de levensduur van het product om verwijderingsredenen. Hierdoor wordt het apparaat vernietigd.
- DK** Først ved slutningen af produktets levetid skal det genopladelige batteri adskilles af hensyn til bortskaffelse. Dette vil ødelægge apparatet.
- NO** Først på slutten av produktets levetid, demonter det oppladbare batteriet av kasseringsgrunner. Dette vil ødelegge apparatet.
- SE** Först i slutet av produktens livslängd, ta isär det uppladdningsbara batteriet av kasserings-skäl. Detta kommer att förstöra apparaten.
- FI** Pura ladattava akku hävittämistä varten vasta tuotteen käyttöiän lopussa. Tämä tuhoaa laitteen.
- PL** Jedynie po zakończeniu okresu użytkowania produktu należy zdemontować akumulator w celu utylizacji. Zniszczy to urządzenie.
- CZ** Dobíjecí baterii rozeberte až po skončení životnosti výrobku, abyste ji mohli správně zlikvidovat. Tím dojde ke zničení spotřebiče.
- SK** Nabíjateľnú batériu odoberte z dôvodu likvidácie až po skončení životnosti výrobku. Zničí sa tým spotrebič.

- HU** Kizárólag a termék hasznos élettartama végén szerelje ki az akkumulátort ártalmatlanítás céljából! Az akkumulátor eltávolításával használhatatlanná válik a készülék.
- HR** Tek po isteku vijeka trajanja proizvoda, rastavite uređaj da biste izvukli punjivu bateriju radi zbrinjavanja. Rastavljanje će uništiti uređaj.
- SI** Polnilno baterijo razstavljajte samo, če jo želite zavreči ob koncu življenjske dobe izdelka, saj s tem uničite napravo.
- TR** Şarj edilebilir pili, sadece ürünün kullanım ömrü sona erdiğinde bertaraf etmek amacıyla sökün. Aksi halde bu, cihaza zarar verecektir.
- RO** Dezasamblează bateria reîncărcabilă, pentru a fi reciclată corespunzător, doar la finalul duratei de viaţă a produsului. Acest lucru va distruge aparatul.
- GR** Μόνο στο τέλος της ωφέλιμης ζωής του προϊόντος, απουναρμολογήστε την επαναφορτιζόμενη μπαταρία για λόγους απόρριψης. Αυτό θα καταστρέψει τη συσκευή.
- BG** В края на живота на продукта, разглобете батерията, за да бъде изхвърлена. Това ще унищожи уреда.
- RU** Разбирайте аккумуляторную батарею для утилизации только по окончании срока службы изделия. Иначе это приведет к повреждению прибора.
- UA** Лише після закінчення терміну служби пристрою розберіть акумуляторну батарею для утилізації. Це призведе до знищення приладу.
- AR** فقط في نهاية العمر الإنتاجي للمنتج، قم بتفكيك البطارية القابلة لإعادة الشحن لأسباب تتعلق بالتخلص منها. سيؤدي هذا إلى تدمير الجهاز.

BRAUN



Please note down the suggested replacement date (in 18 months from now) below replacement part reference number.

54B

	/		/			
--	---	--	---	--	--	--

DE Bitte notieren Sie das Austauschdatum (heute in 18 Monaten) unterhalb der Scherteilennummer. / **FR** Merci de noter la date de remplacement suggérée (dans les 18 mois à partir de maintenant) sous la référence de la cassette de rasage. / **ES** Por favor, apunte la fecha recomendada de sustitución (18 meses a partir de hoy) bajo los números de serie de las piezas de recambio. / **PT** Tome nota da data sugerida para a substituição (dentro de 18 meses) por baixo do número das peças. / **IT** Prendere nota della data di sostituzione (18 mesi a partire da oggi), sotto i dati delle parti di ricambio. / **NL** Noteer de geadviseerde vervangdatum (binnen 18 maanden vanaf nu) onder het nummer van de onderdelen. / **DK** Noter den foreslåede udskiftningsdato (om 18 måneder fra i dag) under reservedelsnummeret. / **NO** Noter gjerne anbefalt byttedato (18 måneder fra nå) under delenumrene. / **SE** Om du skriver upp det föreslagna utbytesdatumet (18 månader från nu) nedanför huvuddelarnas nummer, så glömm du det inte. / **FI** Merkitse suositteltu vaihtopäivämäärä muistiin (18 kuukauden kuluttua nykyhetkestä) osanumeron alle. / **PL** Warto zapisać datę sugerowanej wymiany (za 18 miesięcy od chwili obecnej) pod numerami głównych części. / **CZ** Poznamenejte si navrhované datum výměny (odteď za 18 měsíců) pod čísla hlavních součástí. / **SK** Poznamenajte si navrhovaný dátum výmeny (za 18 mesiacov odtiaľ) pod čísla hlavných súčastí. / **HU** A fő alkatrészek cikkszámára alá jegyezze fel a csere javasolt dátumát (mostantól számítva 18 hónap). / **HR** Molimo vas zabilježite preporučeni datum zamjene (18 mjeseci nakon današnjeg dana) ispod brojeva modela zamjenskih dijelova. / **SL** Priporočen datum zamenjave (čez 18 mesecev) si zapišite pod številko glavnih delov. / **TR** Lütfen önerilen değişim tarihi için parça numaralarından altına not edin (bugünden itibaren 18 ay). / **RO** Vă rugăm să notați data de înlocuire sugerată (peste 18 luni începând de astăzi) sub numărul de identificare al pieselor. / **GR** Παρακαλούμε σημειώστε την προτεινόμενη ημερομηνία αντικατάστασης (σε 18 μήνες από τώρα) κάτω από τον αριθμό των ανταλλακτικών. / **BG** Моля, отбележете препоръчителната дата за подмяна (18 месеца от сега) под номера на ключовите части. / **RU** Пожалуйста, отметьте рекомендуемую плановую дату замены (через 18 месяцев с момента начала использования) рядом с номером соответствующих ключевых компонентов на схеме. / **UA** Просимо записати рекомендовану дату заміни (через 18 місяців відсьогодні) під номером основних частин.

ARAB يرجى ملاحظة أسفل تاريخ الاستبدال المقترح (في غضون 18 شهراً من الآن) أدناه، الرقم المرجعي للقطعة التي تود إستبدالها.

BRAUN

- DE** Die Garantiebestimmungen und weitere Service-, Ersatzteil- und Produktinformationen finden Sie auf service.braun.com.
- UK** For guarantee, service, replacement parts and further product information, please refer to service.braun.com.
- FR** Pour la garantie, le service, les pièces de rechange et d'autres informations sur les produits, veuillez consulter le site service.braun.com.
- ES** Contacte con service.braun.com para cuestiones relacionadas con garantía, servicio técnico, recambios y más información sobre el producto.
- PT** Para obter informações sobre a garantia, manutenção, peças de substituição e outras informações sobre o produto, consulte service.braun.com.
- IT** Per la garanzia, l'assistenza, le parti di ricambio e ulteriori informazioni sul prodotto, consultare il sito service.braun.com.
- NL** Ga naar service.braun.com voor garantie, service, vervangende onderdelen en meer informatie over je product.
- DK** Se service.braun.com for at få oplysninger om garanti, service, reservedele og yderligere produktinformation.
- NO** For garanti, service, reservedeler og ytterligere produktinformasjon, se service.braun.com.
- SE** För garanti, service, reservdelar och ytterligare produktinformation, se service.braun.com.
- FI** Takuuta, huoltoja, varaosia ja tuotteita koskevia tietoja on osoitteessa service.braun.com.
- PL** Informacje na temat gwarancji, serwisu, części zapasowych oraz dodatkowe informacje o produkcie można znaleźć na stronie service.braun.com.
- CZ** Informace o záruce, servisu, náhradních dílech a další informace o výrobku najdete na adrese service.braun.com.
- SK** Záručné podmienky, servis, náhradné diely a ďalšie informácie o výrobku nájdete na stránke service.braun.com.
- HU** A garanciával, szervizzel, cserealkatrészekkel és további termékinformációkkal kapcsolatban a service.braun.com webhelyen tájékozódhat.
- HR** Informacije o jamstvu, servisu, zamjenskim dijelovima i dodatne informacije o proizvodu potražite na service.braun.com.
- SI** Za garancijo, servisiranje, nadomestne dele in dodatne informacije o izdelku glejte service.braun.com.
- TR** Garanti, servis, yedek parçalar ve daha fazla ürün bilgisi için lütfen service.braun.com adresine bakın.
- RO** Pentru garanție, mentenanță, piese de schimb și mai multe informații despre produs, consultați service.braun.com.
- GR** Για εγγύηση, σέρβις, ανταλλακτικά και περαιτέρω πληροφορίες για το προϊόν, ανατρέξτε στη διεύθυνση service.braun.com.
- BG** За гаранция, сервис, резервни части и допълнителна информация за продукта, моля, вижте service.braun.com.
- RU** Информацию о гарантии, обслуживании, расходных частях и дополнительную информацию о продукте можно найти на сайте service.braun.com.
- UA** Додаткову інформацію про продукт, гарантію, умови обслуговування та запасні частини можна знайти на сайт service.braun.com.
- AR** للحصول على الضمان والخدمة وقطع الغيار ومزيد من معلومات المنتج، يرجى الرجوع إلى service.braun.com

