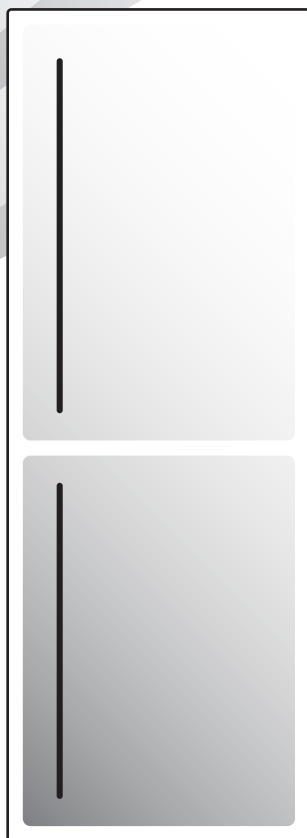


**Hisense**

life reimagined

CS (CZ)

# NÁVOD K POUŽITÍ STOJATÉHO MRAŽÁKU



## DĚKUJEME, ŽE JSTE NAŠE SPOTŘEBIČE PŘIJALI DO SVÉ DOMÁCNOSTI

Jsme rádi, že jste si vybrali spotřebič Hisense. Společnost Hisense je tu, aby vám a všem vašim dobrodružstvím pomohla s naší špičkovou technologií a moderními domácími spotřebiči vyrobenými z vysoce kvalitních materiálů. Protože neúnavně pracujeme na energetické udržitelnosti, zakoupením našeho spotřebiče přispíváte i vy k udržitelnější budoucnosti.

Chcete-li plně využívat naše služby, záruku a další důležité informace, zvažte prosím registraci svého spotřebiče Hisense online na naší webové stránce:

**<https://www.hisense-europe.com>**

Doufáme, že naše zařízení splní a předčí vaše očekávání.

### Link na EU EPREL databázi


Poskytuje QR kód na energetickém štítku dodávaném se spotřebičem a webový odkaz na registraci tohoto zařízení v EU EPREL databázi. Energetický štítek si uschovejte jako referenci společně s uživatelskou příručkou a všemi ostatními dokumenty dodávanými společně s tímto zařízením. Je možné najít informace týkající se výkonu výrobku v databázi EU EPREL použitím odkazu <https://eprel.ec.europa.eu> a s pomocí názvu modelu a čísla výrobku, které najdete na typovém štítku zařízení. Pro podrobnější informace o energetickém štítku navštivte [www.theenergylabel.eu](http://www.theenergylabel.eu).

### Zařízení je určeno pouze pro použití v domácnosti.

Lednice je určena pro skladování čerstvého jídla za teplot nad 0°C.

Mraznička je určena pro mražení jídla a dlouhodobé uložení mraženého jídla (až jeden rok v závislosti na typu jídla).

V návodu jsou používány následující symboly s těmito významy:

 **INFORMACE!**  
Informace, rady, tipy nebo doporučení

 **VAROVÁNÍ!**  
Pozor – obecné nebezpečí

 **NEBEZPEČÍ ÚRAZU ELEKTRICKÝM PROUDEM!**  
Pozor – nebezpečí úrazu elektrickým proudem

 **NEBEZPEČÍ POŽÁRU!**  
Pozor – nebezpečí požáru

# Obsah

<b>Důležité poznámky a preventivní opatření .....</b>	<b>5</b>
Před prvním použitím spotřebiče .....	5
Důležité bezpečnostní pokyny .....	5
Důležité informace k použití spotřebiče .....	7
<b>Rady pro úsporu energie při používání lednice a mrazáku .....</b>	<b>9</b>
<b>Instalace a připojení .....</b>	<b>10</b>
Volba místnosti .....	10
Instalace spotřebiče .....	10
Napojení spotřebiče .....	12
<b>Změna směru otevírání dveří .....</b>	<b>13</b>
<b>Popis spotřebiče .....</b>	<b>16</b>
<b>Obsluha spotřebiče .....</b>	<b>17</b>
Zapnutí/vypnutí spotřebiče .....	17
Nastavení teploty ve spotřebiči .....	18
Pohotovostní režim ovládací jednotky (display standby mode) .....	18
Rychlé zchlazení (chladicí část) .....	19
Rychlé mrazení (mrazicí část) .....	19
Funkce „Eco“ .....	20
Funkce Convert .....	20
Funkce Wi-Fi .....	21
Dětský zámek .....	24
Výstraha vysoké teploty .....	25
Alarm otevřených dveří .....	25
Alarm v případě výpadku napájení .....	26
<b>Vnitřní vybavení spotřebiče .....</b>	<b>27</b>
Police .....	27
Drátěná přihrádka na láhve * .....	27
Nádoba na ovoce a zeleninu s regulací vlhkosti. * .....	27
Zásuvka Chill Zone * .....	27
Změna zásuvky Chill Zone na zásuvku pro ovoce a zeleninu * .....	28
Dveřní regály .....	29
Multi Airflow .....	29
AdaptTech .....	29
<b>Doporučené rozložení jídla ve spotřebiči .....</b>	<b>30</b>
<b>Uchování potravin v lednici .....</b>	<b>31</b>
Důležitá varování k uchování potravin .....	31
Prevence kontaminace potravin .....	31
<b>Mražení potravin a uchování mražených potravin .....</b>	<b>32</b>
Proces mražení potravin .....	32
Důležitá varování k mražení potravin .....	32
Uchování mraženého jídla .....	32
Doba uchování mražených potravin .....	33
Rozmrazování zamražených potravin .....	33

<b>Odmrazení spotřebiče .....</b>	<b>34</b>
Automatické odmrazení lednice .....	34
Rozmrazování mrazáku s funkcí NoFrost .....	34
Ruční odmrazování mrazáku NoFrost .....	34
<b>Čištění spotřebiče .....</b>	<b>35</b>
<b>Odstraňování závad .....</b>	<b>36</b>
<b>Informace o hlučnosti spotřebiče .....</b>	<b>39</b>
<b>Ochrana životního prostředí .....</b>	<b>40</b>
<b>Informace o shodě .....</b>	<b>41</b>

# Důležité poznámky a preventivní opatření

## Před prvním použitím spotřebiče

Před zapojením spotřebiče do elektrické sítě si pečlivě přečtěte pokyny pro použití popisující spotřebič a jeho správný a bezpečný provoz. Pokyny se vztahují k různým typům/modelům zařízení; proto se může stát, že popis zařízení v tomto návodu nesouhlasí úplně s Vaším spotřebičem. Uchovejte si tento návod k použití pro budoucí použití a v případě předávání spotřebiče dalším osobám jim předejte také tento návod.

Zkontrolujte spotřebič kvůli potenciálním poškozením nebo nesrovnalostem. Jestli objevíte poškození Vašeho spotřebiče, upozorněte obchodníka, od něhož jste zařízení koupili.

Před zapojením spotřebiče do elektrické sítě jej ponechte stát ve vertikální poloze po dobu minimálně dvou hodin. Tím se sníží možnost závad v chladicím systému, které mohou vzniknout v důsledku převozu.

## Důležité bezpečnostní pokyny



**NEBEZPEČÍ POŽÁRU!**

**Varování! Nebezpečí požáru / hořlavé materiály.**

Spotřebič musí být zapojen do elektrické sítě a uzemněn v souladu s platnými normami a standardy.

**UPOZORNĚNÍ!** Neumisťujte na zadní stranu spotřebiče více přenosných zásuvek či přenosných adaptérů.

Před čištěním spotřebiče jej vždy odpojte od elektrické sítě (odpojte napájecí kabel z elektrické zásuvky).



**NEBEZPEČÍ ÚRAZU ELEKTRICKÝM PROUDEM!**

V případě, že je napájecí kabel poškozen, musí být z důvodu předcházení rizik vyměněn výrobcem, jeho servisním agentem nebo podobně kvalifikovanými osobami.



**NEBEZPEČÍ ÚRAZU ELEKTRICKÝM PROUDEM!**

**Varování! Při umísťování zařízení se ujistěte, že přívodní kabel není zachycen nebo poškozený.**




**NEBEZPEČÍ ÚRAZU ELEKTRICKÝM PROUDEM!**


V případě, že LED světla nefungují, volejte servisního technika. Neopravujte LED světla sami, protože může dojít ke styku s vysokým napětím!



**VAROVÁNÍ!**

**VAROVÁNÍ!** Ve spotřebiči nepoužívejte žádné elektrické přístroje s výjimkou těch, které povolil výrobce tohoto chladicího zařízení.

 **VAROVÁNÍ!**  
**VAROVÁNÍ!** Pro urychlení rozmrazování nepoužívejte žádné mechanické přístroje s výjimkou těch, které jsou povoleny výrobcem tohoto chladicího zařízení.

 **VAROVÁNÍ!**  
**VAROVÁNÍ!** Ujistěte se, že je spotřebič nainstalován v souladu s pokyny z důvodu předcházení jakýmkoliv rizikům v důsledku jeho slabé stability.

### **Nebezpečí omrzlin**

Nikdy nevkládejte mražené potraviny do Vašich úst a vyhýbejte se dotyku mražených jídel, protože to může způsobit omrzliny.

### **Bezpečnost dětí a zranitelných osob**

Tento výrobek nesmí používat osoby (včetně dětí) s omezenými fyzickými, smyslovými či mentálními schopnostmi či osoby s nedostatkem zkušeností či vědomostí, pokud na ně přitom nedohlíží osoba odpovědná za jejich bezpečí nebo je tato osoba neinstruovala ohledně používání spotřebiče.

Na děti je nutné dohlížet a zajistit, aby si se spotřebičem nehrály.

Čištění a údržbu nesmějí děti provádět bez dozoru.

Odstraňte obal určený k ochraně spotřebiče nebo jeho jednotlivých částí během přepravy a uchovávejte ho mimo dosah dětí. Představuje riziko zranění nebo udušení.

Při odstraňování použitého spotřebiče odpojte napájecí kabel, vyjměte dveře a ponechte zásuvky v zařízení. To zabrání dětem, aby se uzavřely ve spotřebiči.

## **Pouze pro evropské trhy**

Tento výrobek není určen pro použití dětmi do 8 let a osobami s omezenými fyzickými, smyslovými či mentálními schopnostmi či osobami s nedostatkem zkušeností či vědomostí, pokud nebyly poučeny a pod dozorem instruovány o použití tohoto zařízení bezpečným způsobem a chápou rizika související s jeho používáním.

Děti si se zařízením nesmějí hrát.

Čištění a údržbu nesmějí děti provádět bez dozoru.

Děti od 3 do 8 let mohou do chladničky vkládat i z ní brát potraviny.

### **VAROVÁNÍ**

Spotřebič obsahuje malé množství hořlavého plynu R600a, který je ohleduplný k životnímu prostředí. Ujistěte se, že žádné části chladicího systému nejsou poškozeny. Únik plynu není nebezpečný pro životní prostředí, ale může způsobit poškození očí nebo požár.

V případě úniku plynu úplně provětrejte místnost, odpojte spotřebič od elektrické sítě a zavolejte servisního technika.

### **Důležité informace k použití spotřebiče**

**VAROVÁNÍ!** Tento spotřebič je určen pro použití v domácnosti a na podobné účely, jako např.:

- kuchyňky pro zaměstnance v obchodech, kancelářích a v dalších pracovních prostředích;
- v soukromém ubytování a pro zákazníky v hotelech, motelech a dalších ubytovacích zařízeních,
- v zařízeních zajišťujících nocleh se snídaní;
- pro catering a podobné účely, které nesouvisejí s prodejem.



### **VAROVÁNÍ!**

**VAROVÁNÍ!** Udržujte otvory pro ventilaci ve spotřebiči nebo vestavěné konstrukci bez jakéhokoliv blokování.

Spotřebič se nesmí používat venku a nesmí být vystaven dešti.

## Ve spotřebiči neskladujte výbušné látky, jako jsou aerosolové plechovky s hořlavým palivovým plynem.

Pokud je spotřebič delší dobu mimo provoz vypněte jej příslušným tlačítkem a odpojte od elektrické sítě. Vyprázdněte spotřebič, odmrazte jej, vyčistěte a nechte dveře pootvřené.

V případě závady nebo selhání napájení neotvírejte mrazák, dokud nebyl v provozu minimálně 16 hodin. Po této době zkonzumujte mražená jídla nebo zabezpečte dostatečné chlazení (např. náhradní spotřebič).

### **Technické informace o zařízení**

Výkonnostní štítek se nachází ve vnitřní části zařízení. Uvádí údaje o napětí, hrubém a čistém objemu, typu a množství chladicí směsi a informace o klimatických třídách.

V případě, že výkonnostní štítek není psán ve vašem místním jazyce, vyměňte jej za štítek dodaný se zařízením.



**VAROVÁNÍ!**

**VAROVÁNÍ!** Neničte okruh chladicí tekutiny.



# Rady pro úsporu energie při používání lednice a mrazáku

- Spotřebič nainstalujte dle pokynů v tomto návodu.
- Neotvírejte dveře častěji, než je to potřebné.
- Pravidelně se ujistěte, že cirkulace vzduchu pod spotřebičem není blokována.
- Pokud je těsnění dveří poškozené nebo uvolněné neprodleně jej vyměňte.
- Pokrmu skladujte v těsně uzavřených nádobách nebo v jiných vhodných obalech.
- Před vložením jídla do lednice jej nechte vychladnout na pokojovou teplotu.
- Mražená jídla odmrazujte v lednici.
- Abyste maximálně využili prostor mrazáku, vyjměte některé z přihrádek dle popisu v návodu s pokyny.
- Ujistěte se, že jsou zásuvky ve spotřebiči umístěny rovnoměrně a že jsou pokrmy uloženy tak, aby byla zajištěna volná cirkulace vzduchu uvnitř spotřebiče (dodržujte doporučení ohledně rozmístění pokrmů dle popisu v pokynech).

# Instalace a připojení

## Volba místnosti

- Instalujte spotřebič v suchých a dobře větraných místnostech. Spotřebič bude pracovat správně, pokud bude okolní teplota v mezích, specifikovaných v následující tabulce. Třída spotřebiče je uvedena na výkonnostním štítku se základními údaji o zařízení.

Popis	Třída	Rozsah okolní teploty °C	Relativní vlhkost
Rozšířený mírný	SN	+10 do +32	≤75%
Mírný	N	+16 do +32	
Subtropický	ST	+16 do +38	
Tropický	T	+16 do +43	



### INFORMACE!

Tento spotřebič není určen k zabudování – nepoužívejte ho jako vestavný spotřebič.



### INFORMACE!

Neinstalujte spotřebič v místnostech, kde teplota klesá pod 5 °C, protože to může způsobit neobvyklý provoz spotřebiče nebo jeho poruchu!

- Po instalaci musí být uživateli k dispozici napájecí kabel pro napojení do zásuvky!
- Neinstalujte spotřebič vedle jiných zařízení nebo přístrojů, které vyzařují teplo, jako jsou sporák, trouba, radiátory, ohříváče vody, atd., a nevystavujte jej přímému slunečnímu záření. Spotřebič musí stát minimálně 3 cm od elektrického nebo plynového sporáku nebo alespoň 30 cm od olejové nebo palivové pece. Pokud je vzdálenost mezi zdrojem horka a spotřebičem menší, použijte izolační panel.

**Poznámka:** Umístěte spotřebič do dostatečně velké místnosti, ve které musí být na každých 8 gramů chladiva minimálně 1 m<sup>3</sup> prostoru. Množství chladiva je uvedeno na typovém štítku v interiéru spotřebiče.

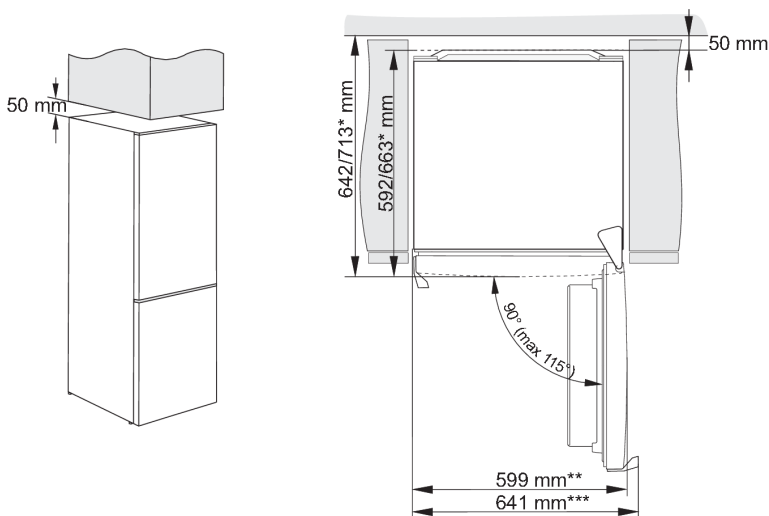
## Instalace spotřebiče

Aby nedošlo ke zranění nebo k poškození spotřebiče, vyžaduje jeho instalace přítomnost alespoň dvou osob.

- Spotřebič musí stát stabilně na pevné podložce, rovně nebo mírně nakloněný dozadu. Spotřebič je vpředu vybaven dvěma nastavitelnými nožičkami, které je možné použít pro vyrovnání polohy spotřebiče. Rejdovací kolečka na zadní straně umožňují snadnější instalaci spotřebiče (pouze u některých modelů).



- Když přístroj srovnáte pomocí nastavitelných nožiček, nastavte ještě přídavnou nožičku, která se postará o dodatečnou stabilitu přístroje.
- Nevystavujte spotřebič přímému slunečnímu světlu a neumísťujte jej v blízkosti tepelných zdrojů. Pokud to není možné, nainstalujte izolační desku.
- Tento spotřebič je volně stojící. Pokud chcete dosáhnout deklarované/minimální spotřeby energie, musíte mezi stěnou a zadní částí spotřebiče a nad spotřebičem zajistit 50 mm volného prostoru. Zajistěte také kolem spotřebiče a nad ním dostatečnou cirkulaci vzduchu.
- Spotřebič můžete umístit také vedle nebo mezi nábytkové prvky, resp. ke zdi. V případě takového umístění bude spotřebič fungovat bezchybně, avšak může se zvýšit spotřeba energie. Dodržujte minimální vzdálenosti nad a za spotřebičem tak, jak je to uvedeno na obrázku.
- Dodržujte nutný prostor pro otevírání dvířek při vytáhnutí přihrádek a polic (viz nákres postavení).

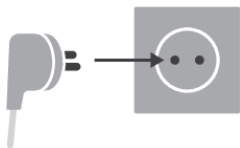


\* v závislosti na modelu

\*\* model s integrovanou rukojetí

\*\*\* model s vnější rukojetí

## Napojení spotřebiče







- Spotřebič zapojte do elektrické sítě napájecím kabelem. Elektrická zásuvka musí být vybavena uzemněním (bezpečnostní zásuvka). Jmenovité napětí a frekvence jsou uvedeny na výkonostním štítku se základními údaji o spotřebiči.
- Spotřebič musí být napojen do sítě a uzemněn v souladu s platnými normami a standardy. Spotřebič vydrží krátkodobé odchylky od jmenovitého napětí, ale ne více než +/- 6%.

# Změna směru otevírání dveří

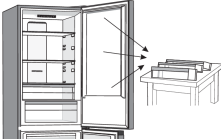
Strana, na kterou se dveře otevírají může být změněna.

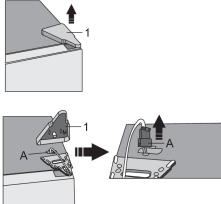
Pozor! Při změně pozice dveří nesmí být spotřebič připojen k elektrické síti.

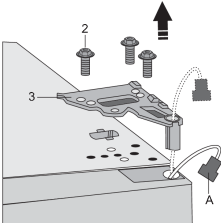
Potřebné nářadí:	
	8 mm nástrčný klíč
	křížový šroubovák
	plochý šroubovák
	klíč očkoplochý 8 mm


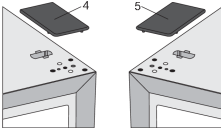
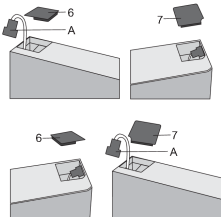
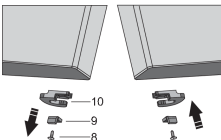
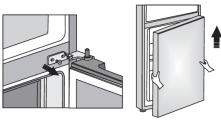
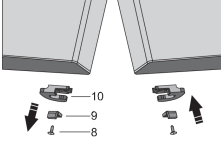
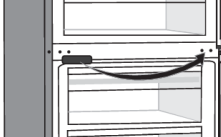
Poznámka:

- Pokud to bude nutné, nakloňte chladničku zpět, abyste získali přístup k základně, měli byste spotřebič položit na měkkou pěnu nebo podobný materiál, aby nedošlo k poškození zadní desky chladničky. Chcete-li obrátit dveře, obecně se doporučují následující kroky.

1.  Postavte chladničku do svislé polohy. Otevřete horní dveře a vydejte všechny regály ze dveří (aby se zabránilo poškození regálů) a zavřete dveře.

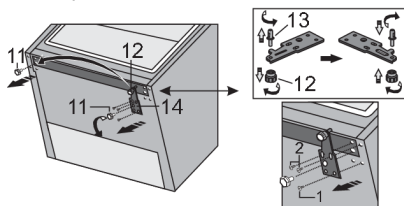
2.  Odstraňte kryt vrchního pantu (1) a dávejte pozor na konektor (A). Odpojte konektor (A).

3.  Odšroubujte šrouby (2) a odstraňte pant (3). Konektor (A) protáhněte pantovým otvorem. Během procesu držte dvířka, aby nespadla.

4.  Vyjměte horní dveře z prostředního závěsu tím, že opatrně zvednete dveře směrem nahoru. Poté umístíte dveře na hladký povrch.
5.  Vezměte ze sáčku krycí víčko (pravé) (4) a přiložte ho na místo, odkud jste odstranili vrchní pant. Krycí víčko na druhé straně (5), kam umístíte pant, naopak odstraňte a uschovejte.
6.  Odstraňte kryt (6) z levé strany horních dvířek a vyjměte konektor (A) z prostoru pod krytem. Poté odstraňte kryt (7) z pravé strany horních dvířek. Umístíte kryt (7) na levou stranu horních dvířek a kryt (6) na pravou stranu horních dvířek.
7.  Odšroubujte šroub (8) a odstraňte západku dvířek (10) a omezovač dvířek (9). Poté na opačnou stranu dvířek pomocí šroubu (8) umístíte západku dvířek, která je přiložena v sáčku, a omezovač dvířek (9). Západku dvířek (10) uschovejte pro případné pozdější použití.
8.  Odšroubujte šrouby z prostředního pantu a odstraňte ho. Poté ze spodního pantu odstraňte spodní dvířka.
9.  Poté umístíte spodní dveře na hladký povrch. Odšroubujte šroub (8) a odstraňte západku dvířek (10) a omezovač dvířek (9). Na opačnou stranu poté pomocí šroubováku (8) přišroubujte západku dvířek, která je přiložena v sáčku, a omezovač dvířek (9). Západku dvířek (10) uschovejte pro případné pozdější použití.
10.  Krycí víčko na prostředním pantu odstraňte a umístíte ho na opačnou stranu.

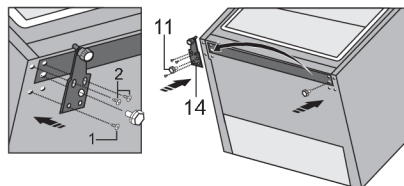
11. Nakloňte spotřebič dozadu a odstraňte nastavitelnou nožičku (11).

12.



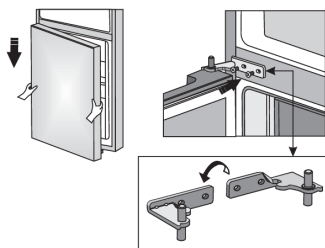
Odšroubujte 3 šrouby ze spodního závěsu (14) a odstraňte jej. Odstraňte dodatečnou nožičku (12) ze spodního čepu závěsu (13). Odšroubujte čep (13) ze spodního závěsu a přišroubujte jej na opačnou stranu závěsu, kompletně i s dodatečnou nožičkou (12).

13.



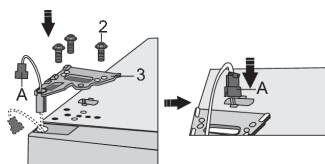
Závěs (14) připevněte na opačnou stranu pomocí šroubů. Šrouby by měly být připevněné v pořadí uvedeném na obrázku níže. Nejdříve utáhněte šroub 1, následně šroub 2. Pak našroubujte nastavitelnou nožičku (11).

14.



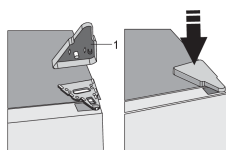
Spodní dvířka umístěte na spodní pant a přidržte je. Prostřední pant otočte o 180°, vhodně umístěte podložku a nastavte prostřední pant do vhodné polohy, abyste mohli připevnit spodní dvířka na správné místo.

15.



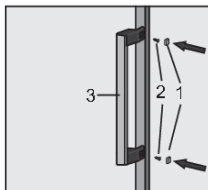
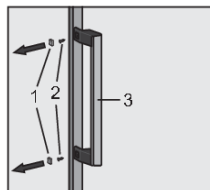
Umístěte vrchní dvířka do správné polohy, vsuňte konektor (A) do otvoru vrchního pantu (3) a připevněte jej pomocí šroubů (2). Během umísťování vrchní dvířka držte. Zapněte konektor (A).

16.



Umístěte kryt vrchního pantu (1).

17. Otevřete horní dveře, namontujte dveřní regály a pak je zavřete.



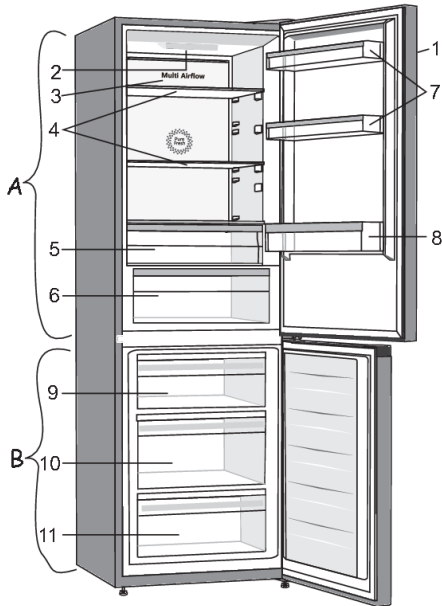
Poznámka: Pokud má váš spotřebič rukojeť, musíte ji obrátit podle pokynů uvedených níže.

Zvedněte část (1), pak uvolněte šrouby (2), jak je znázorněno na obrázku. Otočte rukojeť (3) o 180° a nasadte ji na opačnou stranu. Poté utáhněte šrouby (2) a nasadte krytky (1).

# Popis spotřebiče

Vnitřní vybavení spotřebiče se může lišit u jednotlivých modelů.

Tento výrobek obsahuje světelný zdroj s třídou energetické účinnosti G.



## **A Lednička**

1. Ovládací panel
2. LED světlo
3. Systém distribuce vzduchu (Multi Airflow)
4. Skleněné police
5. Zásuvka Chill Zone \*
6. Nádoba na ovoce a zeleninu s regulací vlhkosti. \*
7. Nízké poličky na dveřích
8. Polička na lahve

## **B Mrazák**

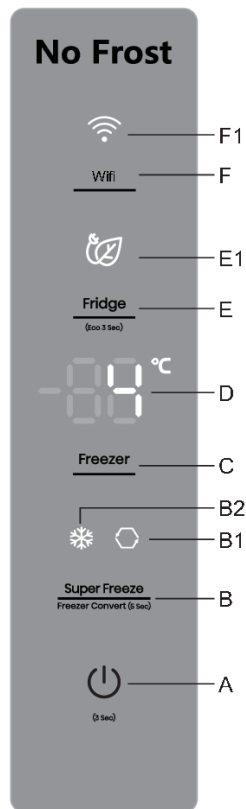
9. Horní zásuvka na zamrazování a ukládání
10. Hluboká zásuvka SpaceBox pro zamrazování a ukládání
11. Spodní zásuvka na ukládání

\* Pouze u některých modelů

- Zásuvky jsou chráněny proti vypadnutí. Pokud je chcete z přístroje vyjmout, vytáhněte je až k blokaci, vpředu je nadzvedněte a poté úplně vytáhněte.

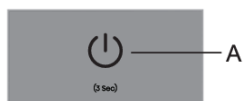


# Obsluha spotřebiče



- A** Tlačítko pro zapnutí a vypnutí přístroje
- B** Tlačítko pro zapnutí/vypnutí intenzivního zmrazení a funkcí convert
- B1** Indikátor funkce convert
- B2** Indikátor funkce intenzivní mražení (podpora mražení)
- C** Tlačítko pro nastavení teploty mrazicí části
- D** Displej
- E** Tlačítko pro nastavení teploty chladicí části a zapnutí/vypnutí eko funkce
- E1** Zobrazení aktivování funkce Eco
- F** Tlačítko pro zapnutí/vypnutí funkce WiFi
- F1** Indikátor funkce Wi-Fi

## Zapnutí/vypnutí spotřebiče



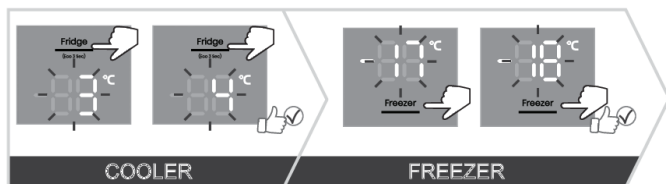
Při prvním připojení spotřebiče k síti, bude spotřebič v StandBy módu - v pohotovostním režimu (bude zapojen v síti, ale vypnutý).

**Zapnutí spotřebiče:** Zapněte spotřebič krátkým stisknutím tlačítka A.

Ozve se pípnutí a na ukazateli **D** se objeví ukazatel teploty.

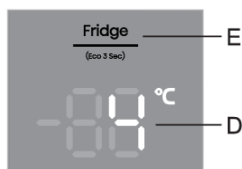
**Vypnutí spotřebiče:** přístroj vypnete stisknutím a podržením tlačítka **A** (po dobu 3 sekund). Spotřebič se přepne do pohotovostního režimu (zůstane pod napětím).

## Nastavení teploty ve spotřebiči



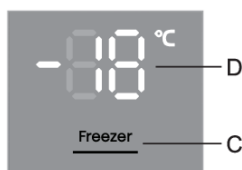
### ☼ INFORMACE!

- Přístroj je v továrním nastavení nastaven na doporučenou teplotu 4 °C; v tomto případě je teplota v mrazicí části přibližně -18 °C.
- Po zapnutí zařízení může trvat několik hodin, než se dosáhne nastavené teploty. Neukládejte žádné jídlo do lednice, dokud teplota neklesne na nastavenou hodnotu.



Teplotu **v chladicím prostoru** lze nastavit krátkým stisknutím tlačítka **E**.

- Každým stisknutím tlačítka **E** zvýšíte nastavení o 1 °C. Vybrané nastavení se uloží jako poslední nastavená teplota v chladicí části přístroje.
- Teplotu v chladicí části můžete nastavit v rozmezí +1 °C až +9 °C.
- Doporučené nastavení je 4 °C.



Teplotu **v mrazicím prostoru** lze nastavit krátkým stisknutím tlačítka **C**.

- Každým stisknutím tlačítka **C** zvýšíte nastavení o 1 °C. Zvolené nastavení se uloží jako poslední nastavená teplota v mrazicí části přístroje.
- Teplotu v mrazicí části můžete nastavit v rozmezí -16 °C až -24 °C.
- Doporučené nastavení je -18 °C.

## Pohotovostní režim ovládací jednotky (display standby mode)

### ☼ INFORMACE!

30 sekund po posledním stisknutí jakéhokoli tlačítka se ovládací jednotka přepne do pohotovostního režimu. Zhasnou všechny ukazatele na ovládací jednotce. Existuje však také pár výjimek, kdy navzdory pohotovostnímu režimu některé ukazatele stále svítí. Tyto výjimky jsou:

- Pokud je aktivováno intenzivní mražení, ukazuje se v pohotovostním režimu i nadále ukazatel **B2**. Všechny ostatní ukazatelé jsou zhasnuty.
- Pokud je aktivována funkce **Eco**, ukazuje se v pohotovostním režimu i nadále ukazatel **E1**. Všechny ostatní ukazatele jsou zhasnuty.

- Pokud je aktivována funkce **Wi-Fi**, ukazují se v pohotovostním režimu i nadále ukazatel **F1**. Všechny ostatní ukazatele jsou zhasnuty.
- Pokud je aktivována funkce ručního odmrazování mrazáku, tak se i nadále v pohotovostním režimu na ukazateli ukazuje **Cd**. Všechny ostatní ukazatele jsou zhasnuty.
- Pokud je aktivován jeden z alarmů nebo je zobrazena jedna z poruch, na displeji se zobrazí konkrétní zpráva.

**Ukončení pohotovostního režimu:** krátce stiskněte libovolné tlačítko nebo otevřete dvířka chladicího prostoru.

## Rychlé zchlazení (chladicí část)



### INFORMACE!

Funkci lze zapnout pouze přes mobilní aplikaci.



### INFORMACE!

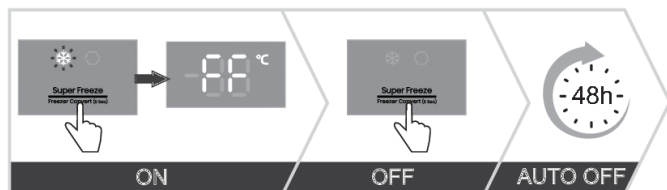
Toto nastavení se používá po prvním zapnutí spotřebiče, před čištěním nebo před uložením velkého množství potravin.



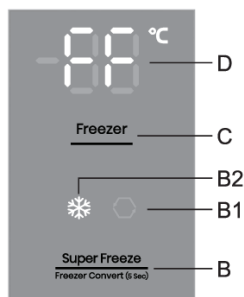
### INFORMACE!

Když je zapnuto rychlé zchlazení, funguje přístroj na nejvyšší výkon, a proto může být po nějakou dobu o něco hlasitější.

## Rychlé mrazení (mrazicí část)



- Toto nastavení se používá po prvním zapnutí spotřebiče, před čištěním nebo před uložením velkého množství potravin.



**Zapnout:** zapněte režim intenzivního mrazení stisknutím tlačítka **B**. Uslyšíte pípnutí, displej se rozsvítí a **B2** ukáže **FF**.

**Vypnout:** vypněte režim intenzivního mrazení opětovným stisknutím tlačítka **B**.

Pokud není funkce deaktivována manuálně, bude automaticky deaktivována po zhruba 2 dnech. Nastavení se vrátí na poslední nastavenou hodnotu.

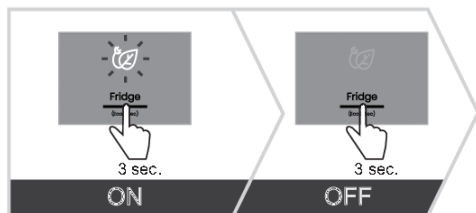
## INFORMACE!

- Když je zapnuto intenzivní mražení, funguje přístroj na nejvyšší výkon, a proto může být po nějakou dobu o něco hlasitější.

## INFORMACE!

- V případě aktivace intenzivní mrazicí funkce může být nižší teplota v lednici i mrazáku současně.

## Funkce „Eco“

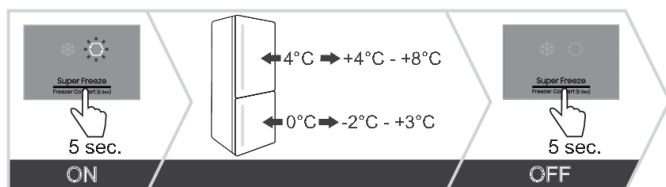


**Zapnout:** funkci **Eco** lze zapnout dlouhým (3sekundovým) stisknutím tlačítka **E**. Rozsvítí se následující symbol **E1**. V tomto případě zařízení pracuje s neoptimálnějším nastavením.

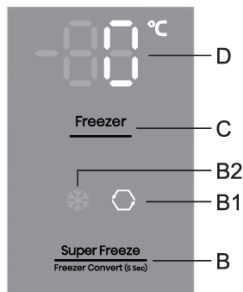
**Vypnout:** funkci **Eco** lze vypnout dlouhým stisknutím tlačítka **E**. Nastavení se vrátí na poslední nastavené.

Stejně tak se funkce **Eco** vypne, pokud změníte nastavení teploty chladicí nebo mrazicí části, resp. pokud zapnete funkci intenzivního mražení.

## Funkce Convert



Celý mrazicí prostor lze změnit na **ZeroZone**. Teploty v něm se pohybují kolem 0 °C nebo mírně pod 0 °C, proto zde neskladujte potraviny citlivé na nízké teploty - potraviny mohou zamrznout. Před přepnutím funkce vyprázdněte mrazicí prostor, aby se mražené potraviny nerozmrazili a nezkažili se.



- **Zapnutí funkce Convert:** dlouhým (5 sekund) stisknutím klávesy **B**. Uslyšíte pípnutí a na zobrazovací jednotce se rozsvítí **B1**.
- Aktivováním této funkce nastavíte mrazicí část na teplotu 0 °C a chladicí část na 4 °C. Na displeji **D** bude blikat 0 °C, dokud se v mrazicí části nedosáhne vhodná teplota. Po dosažení příslušné teploty na displeji bude nepřetržitě svítit 0 °C.

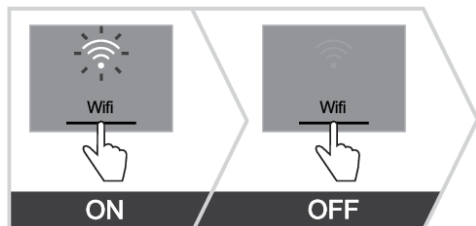
- **Nastavení teploty v ZeroZone:** stisknutím tlačítka **C** nastavíte teplotu v rozsahu od -2 °C do +3 °C.
- Teploty jsou přibližné a závisí na nastavené teplotě v chladicí části, teplotě okolí, frekvenci otevírání dveří a množství uložených potravin. Vyšší nastavené teploty v **ZeroZone** podmiňují vyšší teploty v chladicí části a naopak. Upravte nastavení podle provozních podmínek.
- V případě, že spodní prostor funguje jako **ZeroZone**, teploty v chladicí části lze nastavit pouze v rozsahu od +4 °C do +8 °C. Toto nastavení se doporučuje pouze, pokud je teplota okolí v rozmezí +16 °C do +32 °C. Při vyšších nebo nižších hodnotách není možné ve spotřebiči zajistit vhodné teploty.
- Aktivací funkce **Convert** se přeruší všechny ostatní funkce.
- **Vypnutí funkce Convert:** opětovným dlouhým stisknutím klávesy **B**. Uslyšíte pípnutí a displej **B1** se vypne.

### INFORMACE!

Funkce **Convert** také ovlivňuje teplotu v zásuvce **ZeroZone**. Když je tato funkce zapnutá, zásuvka nedosáhne teploty kolem 0 °C, ale bude bez ohledu na nastavení nebo polohu jezdce fungovat jako **zásuvka na ovoce a zeleninu**, což může vést ke znehodnocení jídla. Proto doporučujeme přemístit potraviny, které jsou citlivé na vyšší teploty, na vhodnější místo.

## Funkce Wi-Fi

Toto zařízení můžete ovládat na dálku pomocí chytrého telefonu. Pokud zařízení není připojeno k vaší domácí síti, funguje stejně jako běžné zařízení.



## Připojení vašeho spotřebiče k aplikaci ConnectLife



**ConnectLife** je chytrá domácí platforma, která spojuje lidi, zařízení a služby. Aplikace **ConnectLife** obsahuje pokročilé digitální služby a bezstarostná řešení, která uživatelům umožňují sledovat a ovládat spotřebiče, přijímat upozornění z chytrého telefonu a aktualizovat software (podporované funkce se liší v závislosti na vašem spotřebiči a vaší oblasti/zemi).

Pro připojení vašeho chytrého zařízení potřebujete domácí Wi-Fi síť (podporovány jsou pouze sítě 2,4 GHz) a chytrý telefon s aplikací ConnectLife. **ConnectLife**.



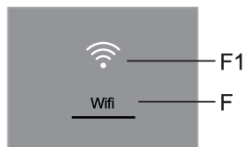
Pro stažení aplikace **ConnectLife** naskenujte QR kód nebo vyhledejte **ConnectLife** ve svém oblíbeném obchodě s aplikacemi.

1. Nainstalujte si aplikaci **ConnectLife** a vytvořte si účet.
2. V aplikaci **ConnectLife** přejděte do nabídky „Přidat zařízení“ a vyberte příslušný typ zařízení. Poté naskenujte QR kód (najdete jej na typovém štítku spotřebiče; AUID/SN kód můžete zadat i ručně).
3. Aplikace vás pak provede celým procesem připojení spotřebiče k chytrému telefonu.
4. Po úspěšném připojení lze spotřebič ovládat na dálku prostřednictvím mobilní aplikace.

Máte nějaké další otázky? Navštivte nás na [www.connectlife.io](http://www.connectlife.io) nebo nás kontaktujte na [hello@connectlife.io](mailto:hello@connectlife.io).

Přestože vás aplikace procesem připojení zařízení k chytrému telefonu provede, uvádíme níže některé z nejdůležitějších kroků.

### Otevření funkce Wi-Fi

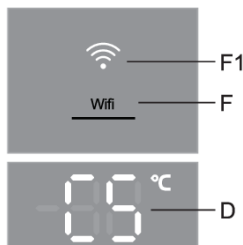


Stisknutím **F** aktivujete funkci Wi-Fi. Displej **F1** začne blikat.

Když je zapnuta Wi-Fi, můžete pokračovat v procesu připojení.

### Připojení (CS)

Po aktivaci funkce Wi-Fi, připojte zařízení k domácímu směrovači, abyste mohli spotřebič připojit k mobilní aplikaci **ConnectLife**.



Stiskněte **F** a držte jej po dobu 3 sekund. Jakmile se na displeji **D** zobrazí **CS**, okamžitě tlačítko pusťte.

- Funkce se automaticky ukončí, když se úspěšně připojíte ke cloudu. Symbol **F1** přestane blikat a rozsvítí se. Displej **D** zobrazuje nastavenou teplotu chladicí části.
- Funkce se také automaticky ukončí po 5 minutách, pokud připojení nebylo úspěšné.
- Funkci můžete ukončit i krátkým stisknutím tlačítka **F** ; tím se však proces připojení zruší.

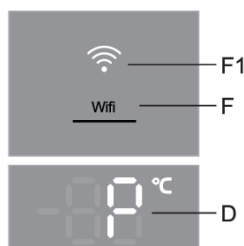
### **INFORMACE!**

Jakmile je proces připojení úspěšně dokončen, můžete okamžitě začít ovládat svůj spotřebič na dálku prostřednictvím mobilní aplikace.

## Párování (P)

### **INFORMACE!**

Tento krok je nutný pouze při párování spotřebiče s dalšími zařízeními.

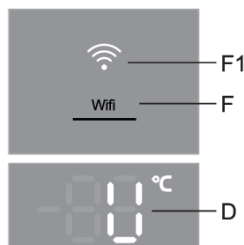


Stiskněte tlačítko **F** a držte jej po dobu 6 sekund. Jakmile se na displeji **D** zobrazí **P** okamžitě tlačítko pusťte.

- Funkce se automaticky ukončí po úspěšném spárování s účtem aplikace. Symbol **F1** přestane blikat a rozsvítí se. Displej **D** zobrazuje nastavenou teplotu chladicí části.
- Funkce se také automaticky ukončí po 3 minutách, pokud párování nebylo úspěšné.
- Funkci můžete ukončit i krátkým stisknutím tlačítka **F** ; tím se však proces párování zruší.

## Zrušení všech spárování (U)


Aktivací této funkce bude spotřebič odstraněn ze všech uživatelských účtů aplikace.






- Stiskněte tlačítko **F** a držte jej po dobu 9 sekund. Jakmile se na displeji **D** zobrazí **U** okamžitě tlačítko pusťte.
- Funkce se automaticky ukončí po úspěšném odstranění všech spárování v cloudu. Symbol **F1** přestane blikat a rozsvítí se. Displej **D** zobrazuje nastavenou teplotu chladicí části.
- Po 1 minutě se funkce automaticky ukončí, i když se nepodaří odstranit všechna párování v cloudu.
- Funkci lze ukončit i manuálně stisknutím tlačítka **F** - Tím se zastaví proces odstraňování všech spárování.

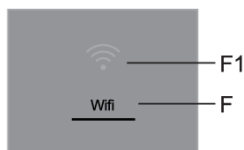
## Indikátory stavu Wi-Fi

Indikátorů stavu Wi-Fi může být více:

Funkce Wi-Fi	Připojení ke cloudu	Dálkové ovládání	Ikona sítě Wi-Fi	Popis
Vypnuto	/	/		Symbol F1 nesvítí

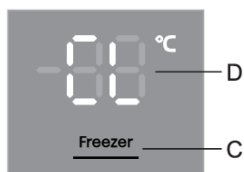
Funkce Wi-Fi	Připojení ke cloudu	Dálkové ovládání	Ikona sítě Wi-Fi	Popis
Zapnuto	Není připojeno.	/		Bliká symbol F1: 1 sekundu svítí / 1 sekundu nesvítí
Zapnuto	Připojeno	Vypnuto		Bliká symbol F1: 0,5 sekundy svítí / 0,5 sekundy nesvítí
Zapnuto	Připojeno	Zapnuto		Symbol F1 se rozsvítí.

## Vypnutí funkce Wi-Fi



Vypněte funkci stisknutím tlačítka **F**. Symbol **F1** se vypne.

## Dětský zámek



**Zapnutí:** Spustíte funkci stisknutím a podržením tlačítka **C** (na 3 sekundy). Na displeji se objeví **CL**.

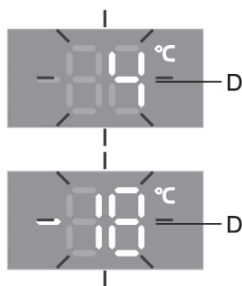
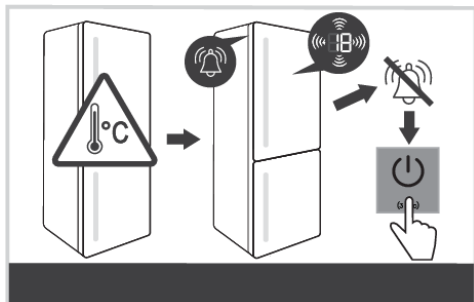
Tím budou zablokována všechna tlačítka kromě tlačítka **C**.

**Vypnutí:** Funkci vypnete opětovným stisknutím tlačítka **C**.

V případě výpadku elektrické energie se funkce zachová.



## Výstraha vysoké teploty



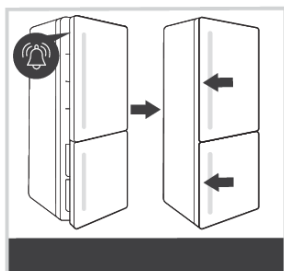
Pokud je teplota uvnitř spotřebiče příliš vysoká, aktivuje se akustický alarm (přerušovaný tón) a na displeji bude blikat nastavená teplota oddílu, kde je teplota příliš vysoká.

- Při každém zapnutí spotřebiče pomocí tlačítka **A**, se posune aktivace alarmu při vysokých teplotách o 24 hodin. Pokud spotřebič v tomto časovém intervalu nedosáhne dostatečně nízké teploty, spustí se alarm.

### Vypnutí alarmu:

- Potvrďte a vypněte akustický alarm stisknutím libovolného tlačítka. Na displeji začne blikat aktuální teplota v oddílu, kde je teplota příliš vysoká. Pokud zvukový alarm nevypnete, zapne se každou hodinu a bude zvonit přibližně 15 minut.
- Když přístroj dosáhne odpovídající teploty, přestane ukazatel teploty blikat a rozsvítí se. Zobrazí se teplota chladicí části.

## Alarm otevřených dveří



Pokud jsou dveře chladicího nebo mrazicího prostoru příliš dlouho otevřené, zapne se zvukový alarm (opakované pípání). Pokud akustický alarm nepotvrdíte a nevypnete, bude se aktivovat každou hodinu až do jeho vypnutí.

Přístroj bude i nadále fungovat normálně, jako by byly dveře zavřené.

**Vypnutí alarmu:** Alarm se vypne po zavření dveří.

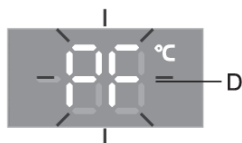
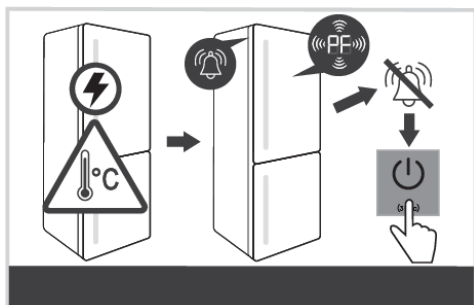
**☹ INFORMACE!**

Pokud alarm vypnete stisknutím jakéhokoli tlačítka, tak se po 4 minutách opět zapne, pokud v tu chvíli budou dveře ještě stále otevřené.

**☹ INFORMACE!**

Pokud necháte dveře otevřené déle než 10 minut, přestane alarm zvonit. Přístroj začne fungovat v bezpečnostním režimu, aby navzdory otevřeným dveřím zajistil dostatečné chlazení, které zabrání zkažení potravin.

## Alarm v případě výpadku napájení



Pokud se během výpadku přívodu el. energie přístroj zahřeje na teplotu spouštějící alarm, tak se při obnovení dodávek zaktivuje alarm příliš vysoké teploty. Ozve se zvukový alarm a na ukazateli bliká **PF**.

Deaktivujte alarm stisknutím libovolného tlačítka. Displej zobrazuje maximální naměřenou teplotu mrazicího oddílu.

Dalším stisknutím tlačítka **B** se zobrazí nejvyšší naměřená teplota chladicí části.

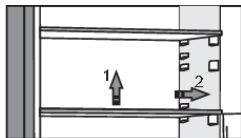
Ještě jedním stisknutím tlačítka **B** alarm při výpadku el. energie zcela zrušíte a na ukazateli se zobrazí nastavená teplota vybrané části.

Pokud je zároveň zapnutý i alarm vysoké teploty, tak se po zrušení alarmu při výpadku el. energie přístroj chová, jak je popsáno v kapitole Alarm příliš vysoké teploty.

# Vnitřní vybavení spotřebiče

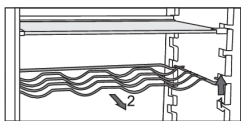
( \* Vybavení závisí na modelu)

## Police



Prázdnou polici můžete libovolně umístit uvnitř lednice podle pokynů, aniž byste ji vysunuli z přístroje. Pokud ji chcete přemístit nebo vysunout z lednice, tak ji vzadu lehce nadzvedněte, přitáhněte směrem k sobě a pak ji přemístěte nebo zcela vysuňte z přístroje. Potraviny, které se mohou rychle kazit, skladujte v zadní části police, kde je teplota nejnižší.

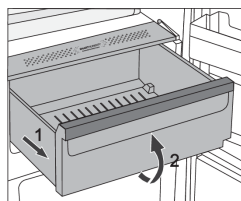
## Drátěná přihrádka na láhve \*



- Některé modely jsou vybaveny taktéž drátěným držákem lahví. Je chráněn proti náhodnému vyjmutí. Je možné jej vyjmout, pouze pokud je prázdný. Pro vytažení jej mírně nadzvedněte přední a táhněte směrem k Vám. Umístěte držák na lahve tak, aby láhve po délce nebránili správnému zavírání dveří. Držák udrží maximální zatížení devíti 0,75 litrových lahví nebo 13 kilogramů celkové váhy – viz štítek na pravé straně uvnitř zařízení.
- Na držák na lahve je taktéž možné pokládat plechovky (po délce nebo šířce).

## Nádoba na ovoce a zeleninu s regulací vlhkosti. \*

- Box na dně lednice je určen pro uskladnění ovoce nebo zeleniny. Zabezpečuje vlhkost a předchází tak jejich vysoušení.
- Vlhkost v boxu se reguluje automaticky v závislosti na typu a množství vloženého jídla.



- Vytahování přehrádky:
  - Vytáhněte přihrádku, co nejvíce to jde. Pak zvedněte její přední část a vytáhněte ji úplně.

## Zásuvka Chill Zone \*

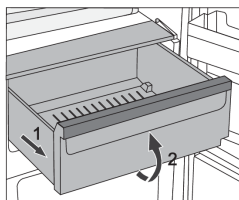
(pouze u některých modelů)

Prostor **Chill Zone** umožňuje uložení široké škály čerstvého jídla po třikrát delší dobu než konvenční lednice. Potraviny zůstávají čerstvé po delší dobu a zachovávají si chuť a živiny. Teplota v této přihrádce závisí na nastavení teploty v lednici, teplotě prostředí, frekvenci otevírání dveří a množství potravin v ní uložené.

Při teplotě okolo 0 °C v přihrádce **Chill Zone** doporučujeme nastavit teplotu lednice na hodnotu nižší než 4 °C. Teplota v přihrádce **Chill Zone** může klesnout pod 0 °C; proto přesuňte potraviny citlivé na mraz do horních částí lednice.

Pro optimální výkon musí být přihrádka úplně zavřena.

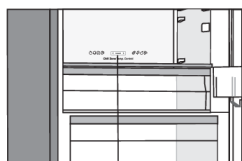
- Při koupi potravin zkontrolujte jejich čerstvost, což je rozhodující pro kvalitu potravin a pro dobu, po kterou je možné je držet v lednici.
- Uložte potraviny v uzavřených nádobách nebo vhodném balení pro předcházení vypouštění nebo absorpci pachů.
- Vyndejte potraviny z přihrádek 30 až 60 minut před použitím pro umožnění vůni a chuti přizpůsobit se pokojové teplotě.
- Potraviny citlivé na nízké teploty a nevhodné pro uložení v přihrádce **Chill Zone** jsou: ananasy, avokádo, banány, olivy, brambory, lilky, okurky, fazole, kapie, melouny, dýně, tykve, cukety, atd.



- Pro vyjmutí přihrádky:
  - Táhněte přihrádkou, dokud se nezastaví.
  - Následně ji zvedněte vepředu a úplně vytáhněte ven.

## Změna zásuvky Chill Zone na zásuvku pro ovoce a zeleninu \*

- Pokud byste potřebovali dodatečný prostor pro ovoce a zeleninu, můžete jej vytvořit ze zásuvky **Chill Zone**.

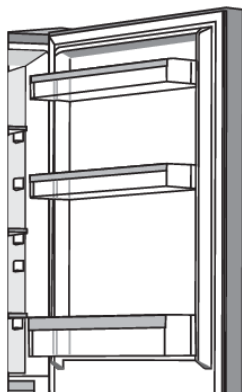


- To lze provést pomocí posuvníku, a to následujícím způsobem:
  - použití zásuvky jako **Chill Zone**: posuňte posuvník na pravou stranu,
  - použití zásuvky ve funkci **zásuvky na ovoce a zeleninu**: posuňte posuvník doleva.

### INFORMACE!

Když je zapnuta funkce **Convert**, bude bez ohledu na nastavení posuvníku zásuvka fungovat jako **zásuvka na ovoce a zeleninu**. I když je posuvník nastaven na **Chill Zone**, nedosáhne zásuvka teplot kolem 0 °C, kvůli čemuž může dojít ke zkažení potravin. Proto doporučujeme, abyste potraviny, které jsou citlivé na vyšší teploty, umístili na vhodnější místo.

## Dveřní regály



Vnitřní strana dveří lednice je vybavena přihrádkami pro uložení sýrů, másla, vajíčků, jogurtů a dalších menších balení, tub, plechovek, atd.

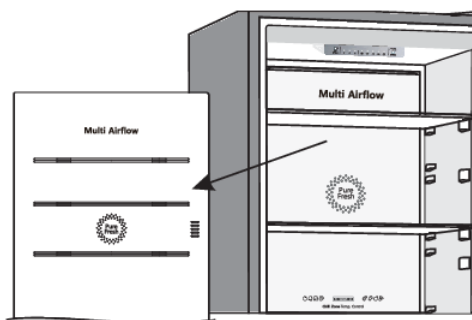
Můžete je libovolně přemísťovat, a to tak, že polici vyzvednete ze slotů a umístíte ji zpět na jiné požadované místo.

Spodní přihrádka ve dveřích slouží pro skladování lahví.

Maximální zatížení každé přihrádky ve dveřích je 5 kg.

## Multi Airflow

- Pokročilý systém **Multi Airflow** se stará o rovnoměrné rozložení vzduchu a teploty po celé chladničce. Vzduch kopíruje přírodní mikroklima, proto čerstvé potraviny zůstávají déle čerstvé. Tento systém také umožňuje položit jídlo na kteroukoli polici v chladničce, jelikož v ní nejsou žádné teplotní rozdíly.



## AdaptTech

Inovativní senzorická technologie umožňuje upravit provoz spotřebiče v souladu se zvyky a chováním spotřebitele. Přizpůsobivý inteligentní systém monitoruje, analyzuje a nahrává používání spotřebiče na denní a týdenní bázi a přizpůsobuje provoz spotřebiče těmto vzorům. Když je spotřebič schopný očekávat zvýšenou frekvenci otevírání dveří, sníží automaticky teplotu před takovou dobou pro předcházení zvyšování teploty potravin při častějším otevírání dveří. Spotřebič je taktéž schopen odhadovat přidání většího množství potravin do lednice nebo mrazáku a přizpůsobit tomu intenzivnější chlazení nebo mražení.

# Doporučené rozložení jídla ve spotřebiči

## Sekce lednice:

- Horní část: potraviny v lahvích, chléb, víno, pečivo, atd.
- Střední část: mléčné produkty, polotovary, dezerty, nealko nápoje, pivo, vařené pokrmy, atd.
- Chill Zone koš: maso, masové produkty, lahůdky;
- Příhrádka na ovoce a zeleninu: čerstvé ovoce, zelenina, saláty, kořenová zelenina, brambory, cibule, česnek, rajčata, kyselé zelí, řepa atd.



## Sekce ve dveřích lednice:

- Horní/střední příhrádky: vejce, máslo, sýry, atd.
- Dolní příhrádky: nápoje, plechovky, láhve



### **INFORMACE!**

Neukládejte ovoce (banány, ananasy, papáju, citrusy) a zeleninu (cukety, lilky, okurky, kape, rajčata a brambory), které jsou citlivé na nízké teploty v lednici.

## Sekce mrazáku:

- Mražení, uskladnění mražených potravin (viz část Mražení a uložení mraženého jídla).



### **INFORMACE!**

Neukládejte následující potraviny do mrazáku: salát, vajíčka, jablka, hrušky, hrozny, broskve, jogurty, zakysané mléko, kysanou smetanu a majonézy.

# Uchování potravin v lednici

## Důležitá varování k uchování potravin

### INFORMACE!

Správné používání spotřebiče, vhodné balení, udržování správné teploty a dodržování hygienických norem máji rozhodující dopad na kvalitu uchování potravin.

Dodržujte datum spotřeby potravin uvedený na balení.

Potraviny uskladněné v lednici je nutné uchovávat v nádobách nebo vhodném balení pro předcházení zápachu a vlhkosti z nich.

Do lednice nikdy nevkládejte hořlavé, nestálé a výbušné látky.

Láhve s vysokým obsahem alkoholu je nutné utáhnout natěsno a uložit ve stojaté poloze.

Určité organické roztoky, esenciální oleje v citrónu a pomerančové slupky, kyseliny máslové, atd. můžou mít za následek poškození plastových povrchů V případě delšího styku s povrchem můžou způsobit jeho poškození a předčasné stárnutí těchto materiálů.

Nepříjemný pach upozorňuje na nedostatečnou čistotu zařízení nebo zkažené jídlo (viz kapitola Čištění zařízení).

Když plánujete být mimo domov delší dobu, odstraňte potraviny, které se můžou pokazit, z lednice.

## Prevence kontaminace potravin

Abyste zabránili kontaminaci potravin, dodržujte následující pokyny:

- Delší otevírání dvířek může způsobit významné zvýšení teploty v určitých částech spotřebiče.
- Pravidelně čistěte povrchy, které mohou přijít do styku s potravinami a také přístupný odvodňovací systém.
- Syrové maso a ryby uchovávejte v chladničce ve vhodných nádobách, aby nebyly v kontaktu s dalšími potravinami nebo nekapaly na ostatní potraviny.
- Pokud spotřebič zůstane delší dobu prázdný, vypněte ho, rozmrazte, vyčistěte, vysušte a nechte otevřená dvířka, aby v něm nevznikala plíseň.

# Mražení potravin a uchování mražených potravin

## Proces mražení potravin

### INFORMACE!

Maximální množství čerstvého jídla, které může být vloženo najednou, je určeno na výkonostním štítku. Když množství jídla, které se má zamrazit, přesáhne uvedené množství, kvalita mražení bude nízká; navíc se taktéž sníží kvalita zamraženého jídla.

- Pro využití celkového objemu mrazáku vyjměte veškeré přihrádky.
- Aktivujte funkci „super freeze“ 24 hodin před mražením jídla:
  - stiskněte klávesu **D**, dokud se nerozsvítí symbol **D1**,

Aby bylo možné potraviny co nejdříve zmrazit, uspořádejte je tak, jako je uvedeno níže:

Čerstvé potraviny balte do menších balíčků (1 kg), které pak uložte do horní zásuvky, a to tak, že dva balíčky dáte k zadní stěně do levého a pravého kouta a jeden balíček do středu před ně, jeden balíček uložte do prostřední zásuvky k zadní stěně doprostřed.

Ujistěte se, že čerstvé jídlo není v kontaktu s jídlem, které už bylo zamrazeno.

- Při mražení menšího množství jídla (1-2 kilogramy) není potřebná aktivace funkce „super freeze“.

## Důležitá varování k mražení potravin

### INFORMACE!

Mrazák používejte k mražení potravin, které jsou k mražení vhodné. Používejte vždy kvalitní a čerstvé potraviny.

Pro potraviny si zvolte vhodný obal a správně je zabalte.

Ujistěte se, že je balení vzduchotěsné a vodotěsné, aby u potravin nedocházelo ke ztrátě vitamínů a nevysychaly.

Na každém obalu uveďte typ potravin, množství a datum zmrazení

Je důležité, aby se potraviny zmrazily co nejrychleji. Proto se doporučují menší balení. Před mražením potraviny zchladte.

## Uchování mraženého jídla

- Jestliže uchováte a používáte mražené potraviny, řiďte se pokyny výrobce. Teplotu a datum spotřeby naleznete na balení.
- Vybírejte pouze potraviny s nepoškozeným balením, uskladněné v mrazácích za teploty  $-18\text{ }^{\circ}\text{C}$  nebo nižší.
- Nekupujte potraviny, jejichž obal je pokryt námrazou, protože to znamená, že byly několikrát částečně rozmrazeny. Takové potraviny mají nižší kvalitu.
- Chraňte potraviny před rozmražením během převozu. V případě zvýšení teploty bude doba skladování nižší a kvalita se zhorší.



# Doba uchování mražených potravin

## Doporučená doba uchování v mrazáku

Potravina (typ)	Čas
Ovoce, hovězí	od 10 do 12 měsíců
Zelenina, jehněčí, drůbež	od 8 do 10 měsíců
Telecí	od 6 do 8 měsíců
Vepřové	od 4 do 6 měsíců
Jemně nakrájené nebo mleté maso	4 měsíce
chléb, pečivo, vařené jídlo, ryby	3 měsíce
vnitřnosti	2 měsíce
Uzené klobásy, tučné ryby	1 měsíc

## Rozmrazování zamražených potravin

- Rozmrazování je důležitým krokem při ukládání potravin, které byly zamrazeny. Potraviny je nutné rozmrazit správným způsobem.
- Vhodné metody pro rozmrazování potravin jsou:
  - v lednici,
  - ve studené vodě,
  - v mikrovlnné troubě či konvektomatu s odpovídajícím rozmrazovacím programem.
- Některé zamražené potraviny lze připravit, aniž by je bylo nutné předem rozmrazit. Výrobce tuto informaci uvádí na obalu.
- Potraviny je nutné zamrazovat v malém množství. Potraviny se pak rychleji rozmrazí.
- Částečně nebo zcela rozmrazené potraviny spotřebujte co nejrychleji. Bakterie v rozmrazených potravinách se znovu aktivují a potraviny se pak rychleji kazí. Toto platí zejména pro ovoce, zeleninu a již uvařená zamražená jídla.
- Částečně nebo zcela rozmrazené potraviny už nezamrazujte.

# Odmrazení spotřebiče

## Automatické odmrazení lednice

Lednice nevyžaduje rozmrazování, protože led, který se usazuje na zadní stěně se rozpouští automaticky. Nahromaděný led taje, když kompresor není vchodu. Kapky odtékají otvorem v zadní straně lednice do nádoby nad kompresorem, odkud se odpařují.

Ujistěte se, že otvor v zadní stěně vnitřní části lednice není nikdy blokován potravinami nebo jakýmkoliv jiným objektem.

V případě nadměrné vrstvy ledu na zadní stěně uvnitř lednice (3–5 mm) vypněte spotřebič a odmrazte jej manuálně.

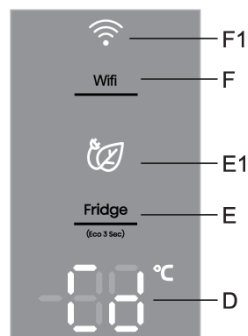
## Rozmrazování mrazáku s funkcí NoFrost

- Mrazák NoFrost se rozmrazuje automaticky. Občasná námraza, která se může objevit na stěnách, zmizí automaticky.

## Ruční odmrazování mrazáku NoFrost

- Může se stát, že i navzdory tomu, že máte přístroj NoFrost, se na površích objeví námraza. Většinou je to v důsledku neobvyklého použití přístroje, například příliš častého otevírání dveří, příliš dlouho otevřených dveří, špatného těsnění dveří...

V tomto případě můžete mrazák odmrazit ručně dle následujícího postupu:



- Najednou stiskněte a držte tlačítka **F** a **E**. Na displeji **D** se objeví **Cd**.
- Funkce se po dokončení postupu odmrazování automaticky vypne. Na ukazateli **D** se zobrazí nastavená teplota chladicí části.



### INFORMACE!

Při použití této funkce nemusíte mrazničku předem vyprazdňovat.

# Čištění spotřebiče

## VAROVÁNÍ!

Před čištěním odpojte spotřebič ze sítě – vypněte spotřebič (viz kapitola Vypnutí/Zapnutí zařízení) a odpojte napájecí kabel ze zásuvky.

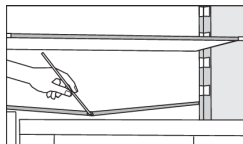
- Pro vyčištění všech povrchů použijte jemný hadřík. Čističe, které obsahují abrazivní složky, kyseliny nebo roztoky nejsou vhodné pro čištění, protože mohou poškodit povrch.

Umyjte vnější stranu spotřebiče vodou nebo mírnou kyselinou.

Lakované a hliníkové povrchy se mohou čistit vlažnou vodou s mírným množstvím čisticího prostředku. Je možné použít i čističe s mírným obsahem alkoholu (např. čističe oken). Nepoužívejte čističe obsahující alkohol na čištění plastových materiálů.

Interiér spotřebiče lze čistit vlažnou vodou, do které můžete přidat ocet.

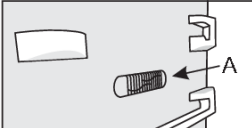
- Neumývejte části spotřebiče v myčce na nádobí, protože to může poškodit vybavení.



- Žlab a otvor pro vypouštění vody z roztátých zamražených částí jsou umístěny pod chladicím panelem, který ochlazuje prostor lednice. Žlab a otvory se nesmí být zablokovány. Pravidelně je kontrolujte a v případě nutnosti čistěte (např. plastovým brčkem).

- Námraza nebo led o tloušťce 3–5 mm zvýší spotřebu energie. Proto se musí pravidelně odstraňovat (netýče se to NO FROST mrazáku). Nepoužívejte žádné ostré objekty, roztoky nebo spreje.
- Kondenzátor na zadní straně, vedle kompresoru (jen u některých modelů), musí být vždy čistý, bez prachu nebo jiných nečistot. Pravidelně jej čistěte jemným nekovovým kartáčkem nebo vysavačem.
- Po vyčištění zapněte znovu zařízení a vložte do něj potraviny.

# Odstraňování závad

Problém:	Příčina nebo řešení:
Zařízení po zapojení do el. Sítě nefunguje.	<ul style="list-style-type: none"> <li>• Ujistěte se, že zásuvka je pod napětím a zařízení je zapnuto.</li> </ul>
Chladicí systém je po dlouhou dobu nepřetržitě v chodu: 	<ul style="list-style-type: none"> <li>• Příliš vysoká okolní teplota.</li> <li>• Dvířka se příliš často otvírají nebo zůstávají příliš dlouho otevřená.</li> <li>• Dvířka nejsou správně zavřená (možné nečistoty na těsnění, nesprávné zapadnutí dveří, poškozené těsnění, atd.).</li> <li>• Ve spotřebiči je příliš mnoho čerstvých potravin.</li> <li>• Senzor (A) v lednici je blokován potravinami. Ujistěte se, že vzduch může cirkulovat kolem senzoru (pouze u některých modelů).</li> </ul>
Nadměrné hromadění ledu na zadní stěně vnitřního prostoru lednice může být způsobeno:	<ul style="list-style-type: none"> <li>• Dvířka se příliš často otvírají nebo zůstávají příliš dlouho otevřená.</li> <li>• Do lednice byly uloženy teplé potraviny.</li> <li>• Potraviny nebo nádoby se dotýkají zadní stěny vnitřního prostoru lednice.</li> <li>• Slabé těsnění dveří.</li> <li>• Pokud je těsnění znečištěné nebo poškozené, vyčistěte jej nebo jej vyměňte.</li> </ul>
Výskyt ledu nebo námrazy v mrazáku:	<ul style="list-style-type: none"> <li>• Dveře byly otevřeny příliš dlouho nebo příliš často.</li> <li>• Dveře nejsou uzavřeny pořádně.</li> <li>• Dveře správně netěsní (těsnění je špinavé, dveře nejsou rovné, těsnění je poškozené atd.).</li> <li>• Přístroj odmrazte ručně.</li> </ul>
Kondenzát (rosení) na přihrádce nad boxy:	<ul style="list-style-type: none"> <li>• Toto je dočasný jev, kterému se nedá úplně vyhnout za vyšších teplot okolí a vyšší vlhkosti. Když se teplota a vlhkost vrátí do normálu, rosení také zmizí. Doporučujeme častěji čistit boxy a vytírat kapky.</li> <li>• Otevřený slider na regulaci vlhkosti.</li> <li>• Uložte potraviny do krabic nebo jiných obalů s dobrým těsněním.</li> </ul>
Kapky na zadní stěně chladicí části:	<ul style="list-style-type: none"> <li>• Tento jev je obvyklý, jelikož během automatického odmrazování lednice vznikají kapicky, které posléze skrz otvor v zadní straně lednice odtocou do nádoby nad kompresorem, z níž se vypaří.</li> </ul>
Voda kape/ teče z lednice:	<ul style="list-style-type: none"> <li>• Ucpaný otvor odtoku vody nebo kapání vody kolem žlabu.</li> <li>• Vyčistěte zablokovaný otvor, např. použitím plastového brčka.</li> <li>• Když se vytvoří tlustá vrstva ledu, rozmrazte zařízení manuálně (viz Rozmrazování zařízení).</li> </ul>

*Pokračování tabulky z předchozí stránky*

<b>Problém:</b>	<b>Příčina nebo řešení:</b>
Dveře se obtížně otvírají:	<ul style="list-style-type: none"> <li>• Když se snažíte otevřít dveře lednice po jejich zavření, je to obtížné. Jak otvíráte dveře, určité množství chladného vzduchu unikne ze zařízení a nahradí jej teplý vzduch z okolí. Když je tento vzduch vychlazen, vygeneruje se negativní tlak s následkem problematického otvírání dveří. Po několika minutách se podmínky normalizují a dveře se znovu lehce otevřou.</li> </ul>
Boky spotřebiče jsou teplé:	<ul style="list-style-type: none"> <li>• To je normální, protože na stranách spotřebiče jsou nainstalovány trubky, které se během provozu spotřebiče mírně zahřejí.</li> </ul>
LED světlo nepracuje:	<ul style="list-style-type: none"> <li>• Pokud LED světla nefungují, zavolejte servisního technika.</li> <li>• Nepokoušejte se opravovat LED světla sami, poněvadž je tu riziko zasažení elektrickým proudem!</li> </ul>
Na ukazateli se zobrazí HI:	<ul style="list-style-type: none"> <li>• Dvířka se příliš často otvírají nebo zůstávají příliš dlouho otevřená.</li> <li>• Dvířka nejsou správně zavřena (možné nečistoty na těsnění, nesprávné zapadnutí dveří, poškozené těsnění, atd.).</li> <li>• Delší doba bez energie.</li> <li>• Ve spotřebiči je příliš mnoho čerstvých potravin.</li> </ul>
Na ukazateli se zobrazí PF:	<ul style="list-style-type: none"> <li>• Delší doba bez energie.</li> </ul>
Na ukazateli se zobrazí E0 nebo E8:	<ul style="list-style-type: none"> <li>• Tlačítka nereagují na dotyk. Zavolejte na servis, aby odstranil chybu.</li> <li>• Dokud přístroj nebude opraven, bude fungovat v bezpečnostním režimu. Přístroj bude automaticky zachovávat nevhodnější teplotu pro každou část.</li> </ul>
Na ukazateli se zobrazí E1 nebo E2:	<ul style="list-style-type: none"> <li>• Teplotní senzor je porouchaný. Zavolejte na servis, aby chybu odstranil. Dokud přístroj nebude opraven, bude fungovat v bezpečnostním režimu. Přístroj bude automaticky zachovávat nevhodnější teplotu pro každou část.</li> </ul>
Na displeji se zobrazí E3 nebo E4:	<ul style="list-style-type: none"> <li>• Selhal ventilátor prostoru. Kontaktujte servisní středisko, aby odstranili závadu. Spotřebič nemusí fungovat normálně. Přemístěte všechny potraviny na chladné místo a vypněte spotřebič.</li> </ul>
Na ukazateli se zobrazí E5:	<ul style="list-style-type: none"> <li>• Porucha snímače výparníku. Zavolejte do servisního centra, aby chybu odstranili. Spotřebič nemusí fungovat normálně. Přemístěte všechny potraviny na chladné místo a vypněte spotřebič.</li> </ul>

*Pokračování tabulky z předchozí stránky*

<b>Problém:</b>	<b>Příčina nebo řešení:</b>
Na ukazateli se zobrazí E9:	<ul style="list-style-type: none"><li>• Dveře byly příliš dlouho otevřeny: zavřete dveře.</li><li>• Pokud dveře nejsou otevřené nebo pokud je E9 stále zobrazeno 10 minut po zavření dveří, došlo k poruše snímače dveří. Zavolejte servisní centrum, abyste se domluvili na opravě. Dokud přístroj nebude opraven, bude fungovat v bezpečnostním režimu. Přístroj bude automaticky zachovávat nevhodnější teplotu pro každou část.</li></ul>

Když výše uvedené tipy nevyřeší Váš problém, volejte nejbližší autorizované servisní centrum a uveďte typ, model, a sériové číslo na výkonostním štítku spotřebiče nebo štítku vevnitř spotřebiče.

# Informace o hlučnosti spotřebiče

Chlazení v mrazácích je zabezpečeno chladicím systémem, kterého součástí je také kompresor (a větrák u některých spotřebičů), který za chodu způsobuje určitý hluk. Hladina hluku závisí na instalaci, správném používání a životnosti spotřebiče.

- Po napojení zařízení do elektrické sítě může být provoz kompresoru nebo zvuk proudící kapaliny mírně hlučnější. To neznamená nesprávné fungování a nemá to žádný vliv na životnost zařízení. Po čase se daný hluk a běh ztiší.
- Někdy může docházet i neobvyklému nebo vyššímu hluku za běhu zařízení; to je většinou důsledkem nesprávné instalace zařízení:
  - Zařízení musí stát na rovném a stabilním povrchu.
  - Zařízení nesmí dotýkat zdi nebo sousedního nábytku.
  - Ujistěte se, že vnitřní vybavení je pevně uloženo na jeho místě a hluk nemůže být způsoben pohybem plechovek, lahví nebo jiných nádob uložených vedle sebe.
- Kvůli většímu zatížení chladicího systému, např. když se dveře často otvírají nebo jsou otevřené po delší dobu, když se vkládá větší množství čerstvého jídla nebo když se aktivují funkce intenzivního mražení nebo chlazení, zařízení může dočasně generovat vyšší hluk.

# Ochrana životního prostředí

Obal je vyroben z materiálů šetrných vůči životnímu prostředí, které se můžou recyklovat nebo likvidovat bez jakýchkoliv rizik pro životní prostředí.

## Likvidace zastaralých zařízení

Z důvodu ochrany životního prostředí odevzdejte zařízení po skončení jeho životnosti do autorizovaného sběru odpadu.

Ještě předtím ale učiňte následující:

- odpojte zařízení od elektrické sítě;
- zabraňte dětem v hraní si se zařízením.



Symbol na výrobku nebo jeho balení označuje, že tento výrobek nepatří do domácího odpadu. Výrobek je nutné odevzdat v autorizovaném centru sběru odpadu pro zpracování odpadu z elektrických a elektronických zařízení. Správná likvidace spotřebiče pomůže předcházení negativním důsledkům na životní prostředí a zdraví lidí, které se můžou objevit v případě nesprávné likvidace. Pro podrobné informace ohledně likvidace a zpracování výrobku kontaktujte příslušný místní úřad pro likvidaci odpadu, Vaši popelářskou službu nebo obchod, ve kterém jste výrobek zakoupili.



# Informace o shodě

Typ rádiového zařízení:	Wi-Fi modul
Pracovní frekvenční rozsah:	2,412 GHz - 2,472 GHz
Maximální vysílací výkon	20 dBm EIRP
Maximální zisk antény:	2,7 dBi

nebo

Typ rádiového zařízení:	HL3215STG HLW3215-TG HLW3215-TG01
<b>Wi-fi</b>	
Pracovní frekvenční rozsah:	2,412 GHz - 2,472 GHz
Maximální vysílací výkon	≤10 dBm/MHz (EIRP) (Zisk antény 10 dBi)
Maximální zisk antény:	Zisk: 0 dBi
<b>Bluetooth</b>	
Frekvenční rozsah:	2,402 GHz - 2,480 GHz
Výstup nosiče:	6 dBm (≤10 dBm)
Typ emise:	F1D





## **Hisense UK Ltd**

Ground floor, Munroe Court, White Rose Office Park,  
Millshaw Park Lane, Leeds LS11 0EA

## **Hisense France SAS**

Bâtiment Front Office 12 à 16 rue Sarah Bernhardt  
92600 ASNIERES-SUR-SEINE

## **Hisense Gorenje Germany GmbH**

Parkring 31-33, 85748 Garching b. München, Deutschland

## **Hisense Italia SRL**

Via Montefeltro, 6/A 20156 Milano, Italia

## **Hisense Iberia SLU**

C/ Botiguers, nº 5, Edificio B, 2ª planta  
(46988) Paterna (Valencia-Spain)

## **GORENJE GOSPODINJSKI APARATI, d.o.o.**

Partizanska cesta 12, SI-3320 Velenje, Slovenia

# **Hisense**



904824-a3

CE