

Amica

BEZSÁČKOVÝ VYSAVAČ **Bagless Vacuum Cleaner**

VM 3041 (Bagio Eco)
VM 3042 (Bagio Eco)
VM 3043 (Bagio Eco)
VM 3044 (Bagio Eco)
VM 3045 (Bagio Eco)
VM 3046 (Bagio Eco)



DĚKUJEME VÁM, ŽE JSTE SI VYBRALI VÝROBEK ZNAČKY AMICA

Zařízení značky Amica je spojení výjimečně snadné obsluhy a dokonalé efektivity. Každé zařízení bylo před expedicí z továrny důkladně zkontrolováno z hlediska bezpečnosti a funkčnosti. Před uvedením zařízení do provozu si pozorně přečtete návod k obsluze.

Obsah

Pokyny k bezpečnému používání.....	3
Likvidace/sešrotování opotřebeného zařízení.....	6
Popis výrobku.....	7
Použití.....	8
Čištění a údržba.....	9
Záruka, poprodejní servis.....	9



Zařízení je určeno výlučně pro domácí použití.
Výrobce si vyhrazuje možnost provádění změn, které nemají vliv na funkčnost zařízení.
Obrázky v tomto návodu k obsluze mají názorný charakter.

Prohlášení výrobce

Producent tímto prohlašuje, že tento výrobek splňuje základní požadavky níže uvedených evropských směrnic:

- **směrnice pro nízkonapěťová zařízení 2014/35/EC**
- **směrnice o elektromagnetické kompatibilitě 2014/30/EC**
- **směrnice ErP - 2009/125/EC**
- **směrnice RoHS 2011/65/EC**

Zařízení je označeno symbolem **CE** a má prohlášení o shodě pro kontrolu příslušným orgánem dozoru nad trhem.

Upozornění! Abyste minimalizovali nebezpečí vzniku požáru, úrazu elektrickým proudem nebo tělesného poranění:

- Před použitím spotřebiče pozorně přečtěte tento návod.
- Děti si neuvědomují nebezpečné situace, které mohou vzniknout v průběhu používání elektrických zařízení, proto tato zařízení přechovávejte mimo dosah dětí.
- Neponořujte těleso spotřebiče do vody nebo jiných kapalin. Ponoření do vody může způsobit úraz elektrickým proudem.
- V případě zalití vodou vnějších elementů spotřebiče, před opětovným zapojením zařízení do sítě je důkladně vysušte. Nedotýkejte se mokrých povrchů, které mají styk se zařízením připojeným k napájení, okamžitě odpojte zařízení od napájení.
- Nepoužívejte zařízení, pokud toto vykazuje jakékoliv příznaky poškození přípojného kabelu anebo pokud bylo zařízení upuštěno na podlahu.
- Po použití vždy vytahujte zástrčku ze zásuvky a také v případě jakékoliv nesprávné činnosti, před čištěním nebo před výměnou příslušenství.
- Při vytahování zástrčky z nástěnné zásuvky nikdy netáhněte za kabel, ale pouze za zástrčku a zároveň přidržíte druhou rukou síťovou zásuvku.
- Spotřebič je vyrobený v II. třídě protipožární ochrany.
- Nezkoušejte odstraňovat žádné části pláště.
- Pro uniknutí poškození napájecího vodiče ho neumísťujte nad ostrými hranami, ani poblíž horkých povrchů.
- Nevystavujte zařízení na déšť anebo vlhkost a nepoužívejte zařízení uvnitř. Zařízení neobsluhujte mokřýma rukama.
- Jestliže vodič nebo zástrčka jsou poškozené, to musí být vyměněné v specializovaném opravárenském podniku, aby nedošlo k ohrožení.
- Používání příslušenství, které nebylo dodané spolu s výrobkem může vést k poškození spotřebiče.

- Nikdy neumísťujte spotřebič na horké povrchu.
- Nikdy nenechávejte spotřebič pripojený do siete bez dozoru.
- Toto zařízení není určeno pro používání osobami (včetně dětí) s omezenými fyzickými, smyslovými nebo duševními schopnostmi, ledaže budou pod dohledem nebo byly poučeny o používání zařízení osobami zodpovědnými za jejich bezpečnost. Dohlédněte na děti, aby si nehrály se zařízením.
- Vytahujte zástrčku ze zásuvky před změnou příslušenství.
- To zařízení může být používané dětmi ve věku 8 let a staršími, osoby s omezenými fyzickými anebo mentálními schopnostmi, jak rovněž osoby bez zkušenosti a bez znalosti zařízení mohou konvici používat, pokud jsou dozorované anebo byly instruované ohledně obsluhy zařízení bezpečným způsobem a znají ohrožení spojené s používáním zařízení. Děti si nesmí hrát se zařízením. Čištění a údržbu zařízení nesmí provádět děti, ledaže jsou starší 8 let a jsou pod dohledem.
- Netahejte vysavač ani ho nepřenášejte držíce za vodič, nepoužívejte vodič jako úchyt, nezavírejte dveře přiskřipujíc vodič a nepřetahujte vodič nad ostrými hranami. Dávejte pozor, abyste s vysavačem nejezdili po kabelu.
- Nevkládejte žádné předměty do otvorů vysavače. Nepoužívejte vysavač, pokud je jakýkoli otvor ucpaný, odstraňujte prach, chuchvalce, vlasy a všechno, co může snížit cirkulaci vzduchu.
- Udržujte vlasy, volné části oděvu, prsty a jiné části těla v bezpečné vzdálenosti od otvorů a pohyblivých částí.
- Nepoužívejte vysavač do sběru snadno zápalných substancí jakým je benzin a nepoužívejte ho v místech, kde se tyto substance mohou nacházet.

- Držte za zástrčku při navíjení kabelu. Nedovolte, aby zástrčka byla při navíjení puštěná volně.
- Nesbírejte žádné předměty, které hoří nebo kouří, cigarety, zápalky, nebo horký popel.
- Nepoužívejte vysavač bez založeného sáčku na prach a/ nebo filtrů.
- Jestliže otvor, saje vzduch, sací hadice nebo teleskopická trubka jsou zacpané, musíte okamžitě vypnout vysavač. Před opětovným zapnutím vysavače nejprve odstraňte zablokovaný předmět.
- Nepoužívejte vysavač příliš blízko ohřívačů, radiátorů cigaretových nedopalků apod.
- Dříve než vložíte zástrčku do síťové zásuvky, ujistěte se, že máte suché ruce.
- Než začnete používat vysavač, odstraňte ostré předměty z podlahy, pro vyhnutí se poškození sáčku na prach.
- Nevysávejte drobný prach jak: mouka, sádra, tonery tiskáren apod., protože může to způsobit zacpání filtrů a poškození vysavače.
- Tento vysavač je vybavený navíječem přípojně šňůry.
- Chcete-li zapnout zařízení, stiskněte spínač (obr. č 1, pol. 11 / výkr. 2, pol. 8). Abyste vypnuli motor zařízení, uvolněte tlačítko (obr. č 1, pol. 11 / výkr. 2, pol. 8). Zařízení můžete úplně vypnout po jeho odpojení od napájení.

Požadavky na elektrickou instalaci

Zkontrolujte, zda napětí uvedené na výkonovém štítku odpovídá parametrům elektrického napájení v domácnosti, přičemž toto napájení musí být označeno jako ~ (střídavý proud).

Vysavač připojte k síti střídavého proudu 230 V, jištěné síťovou pojistkou 16 A.

LIKVIDACE OPOTŘEBOVANÝCH ZAŘÍZENÍ

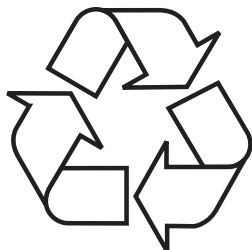


Toto zařízení je označeno v souladu s evropskou směrnicí 2012/19/ES. Takové označení znamená, že toto zařízení se po ukončení životnosti nesmí vyhazovat společně s jiným domácím odpadem.

Uživatel je povinen odevzdat jej do sběrný použítých elektrických a elektronických zařízení. Provádějící sběr, včetně místních sběrů, obchodů a obecních úřadů, tvoří systém umožňující odevzdávání těchto zařízení.

Příslušné nakládání s použitými elektrickými a elektronickými zařízeními zabraňuje negativním následkům pro lidské zdraví a životní prostředí, vznikajícím z přítomnosti nebezpečných složek a nesprávného skladování a zužitkování takových zařízení.

VYBALENÍ



Zařízení bylo po dobu přepravy zabezpečeno proti poškození. Po vybalení zařízení odstraňte části obalu způsobem, který neohrožuje životní prostředí.

Všechny materiály použité na obal jsou stoprocentně neškodné pro životní prostředí a jsou vhodné pro zpětné získání a byly označeny příslušným symbolem.

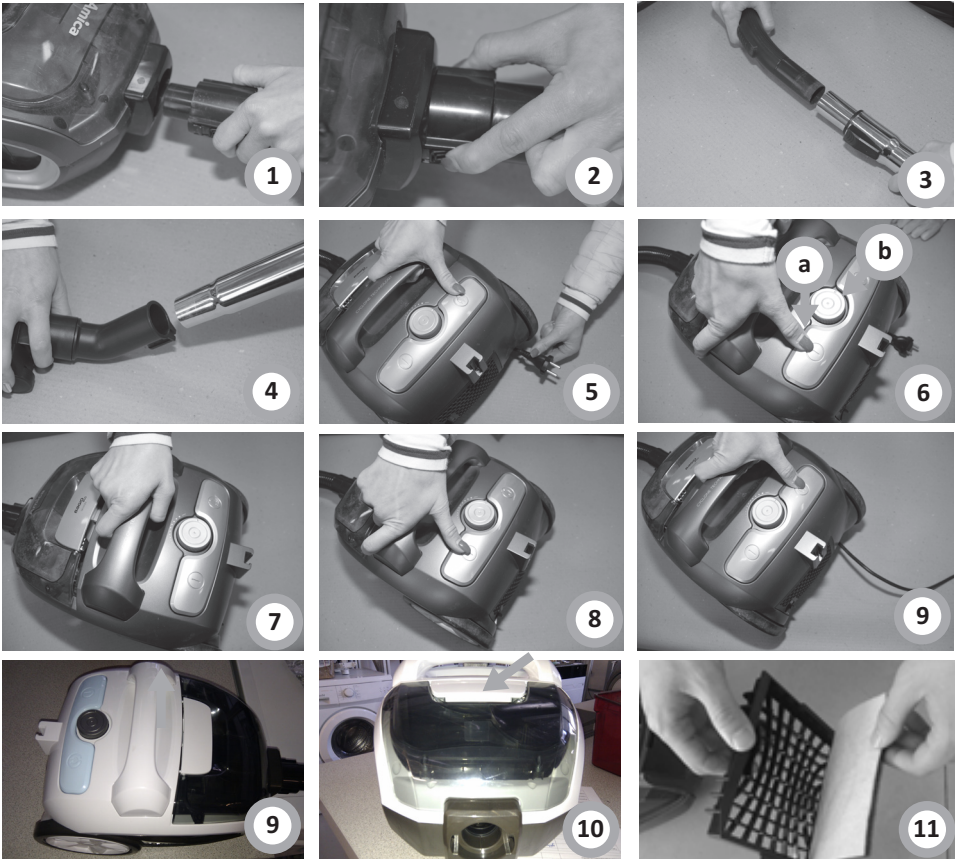
Upozornění! Obalové materiály (polyetylenové sáčky, pěnový polystyren apod.) nenechávejte při vybalování v dosahu dětí.

POPIS VÝROBKU (obr. č. 1; 2)

1



2



Součástí výrobku (obr. č. 1, str. 7):

- 1 Úchyt
- 2 Posuvný regulátor sacího výkonu na hadici
- 3 Teleskopická trubka
- 4 Hadice
- 5 Ucho vysavače
- 6 Regulátor sacího výkonu
- 7 Zámek víka
- 8 Nádoba
- 9 Otvor na hadici
- 10 Tlačítko navíjení kabelu
- 11 Tlačítko zapnutí/vypnutí zařízení
- 12 Kartáč

Příprava k vysávání

Před namontováním nebo odebráním příslušenství vždy vytáhněte zástrčku ze zásuvky!

Vkládání pružné hadice: vložte koncovku hadice do vstupního otvoru. Přitlačujte, dokud koncovka nevejde na své místo se slyšitelným kliknutím (obr. č 1, pol. 1). a vytáhněte hadici ze vstupního otvoru (obr. č 2, pol. 2).

- Spojte teleskopickou trubku s hadicí (obr. č 2, pol.3) a s kartáčem (obr. č 2, pol. 4). Rozsuňte teleskopickou trubku na odpovídající vzdálenost.
Chyťte za zástrčku a přidržte těleso, vytáhněte přívodní kabel a vložte zástrčku do zásuvky (obr. č 5). Dříve než začnete vysávat, roztáhněte kabel na dostačující délku a vložte zástrčku do síťové zásuvky. Žluté označení na napájecím kabelu označuje blížící se konec roztahovaného kabelu. Kabel nevytahujte na delší délku než po červené označení.
- Tlačítkem zapnout/vypnout (obr. č. 2, pol. 6a) zapněte vysavač a otočným knoflíkem nastavte výkon (obr. č. 2, pol. 6b).
- Na větší vzdálenosti přístroj přemísťuje pomocí držadla (obr. č. 2, pol. 7).
- Po ukončení vysávání stiskněte tlačítko zapnout/vypnout, abyste vypnuli vysavač (obr. 2, pol. 8).
- Vytáhněte zástrčku vodiče ze zásuvky.
- Naviňte přívodní šňůru stisknutím příslušného tlačítka (obr. č. 2, pol. 9). Při této činnosti přidržte kabel, aby se nezamotal nebo zástrčka prudce nenarazila do krytu vysavače.
- Odpojte od trubky sací koncovku – čisticí hlavici a odpojte teleskopickou trubku od hadice.
- Složte teleskopickou trubici

Vysavač můžete uchovávat ve svislé nebo vodorovné poloze. Hadice může být ponechána ve vysavači, ale dejte pozor, aby nebyla silně ohnutá během přechovávání.

ČIŠTĚNÍ A ÚDRŽBA

Čištění nádoby na prach

Před čištěním vytáhněte zástrčku přívodní šňůry z elektrické zásuvky. K čištění zásobníku na prach přistupujeme tehdy, když vysavač začne hlasitěji pracovat nebo když se sníží sací výkon. Doporučuje se kontrola naplnění zásobníku na prach po každém použití. V případě potřeby vyprázdněte zásobník.

- 1 Po odpojení ohebné hadice, popotáhněte blokádu zámku nahoru (vykr. 2, pol. 9)
- 2 Stiskněte tlačítko a otevřete víko nádoby (obr. č. 2, pol. 10).
- 3 Opatrně odstraňte prach a nečistoty z nádoby, pak zavřete víko nádoby.

Jestliže vysavač ztrácí výkon, zkontrolujte hladinu naplnění zásobníku. Jestliže zásobník není zaplněný, zkontrolujte, zda v univerzální podlahové hubici nebo čistící hlavici nebo také v hadici či trubce se neshromáždilo velké znečištění, které zadržují průtok vzduchu. Po odstranění ev. nečistot opětovně vysavač nastartujte.

Čištění a výměna výstupního filtru EPA12 (obr. č. 2, pol. 11)

- Před čištěním filtru vytáhněte zástrčku napájecího kabelu ze síťové zásuvky.
- Filtr se musí čistit, když se na něm vyskytne viditelné znečištění. Filtr vyklepejte a vyčistěte kartáčkem nebo štětečkem s měkkým vlasem. Nemyjte filtr ve vodě. V případě příliš trvalého znečištění nebo poškození vyměňte filtr za nový.
- V závislosti na intenzitě používání se doporučuje čistit filtr jednou měsíčně a vyměňte ho na nový každých 6 měsíců.
- Vždy používejte vysavač s vloženým filtrem.
- Doporučuje se používání originálních filtrů výrobce vysavače.

Čištění vstupního filtru

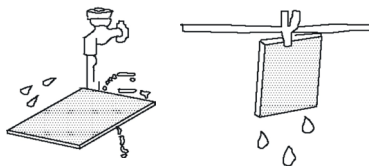
- Před čištěním filtru vytáhněte zástrčku napájecího kabelu ze síťové zásuvky.
- Filtry by se měly čistit, když se na nich objeví viditelné nečistoty, filtry umyjte v teplé vodě bez saponátu. Používejte je, teprve až úplně uschnou.

Doporučuje se kontrola filtrů při každém vyprazdňování zásobníku na prach.

- Vysavač používejte vždy s namontovanými filtry.
- Nenasazení filtrů může vést k poškození motoru.

Čištění filtrů

Filtr propláchněte ve vlažné vodě a úplně vysušte.



ZÁRUKA A POPRODEJNÍ SERVIS

Záruka

Záruční plnění podle záručního listu.

Výrobce neodpovídá za žádné škody způsobené nesprávným zacházením s výrobkem.

Poprodejný servis

Pokud vzniknou jakékoli problémy spojené s používáním zařízení Amica, pak vám naše SERVISNÍ CENTRUM zajistí rychlou a plně profesionální pomoc. Chceme totiž všem, kteří důvěřují značce Amica, zaručit úplný komfort při používání našeho výrobku.

Amica S.A.
ul. Mickiewicza 52 / 64-510 Wronki, Polsko
tel. +48 67 25 46 100 / fax +48 67 25 40 32
www.amica.pl

IO-SDA-0240
(08.2022./1)