

SENCOR®

**SBL 150WH
SBL 151BK**



PŘENOSNÝ VAKUOVÝ FITNESS MIXÉR
Návod k použití v originálním jazyce

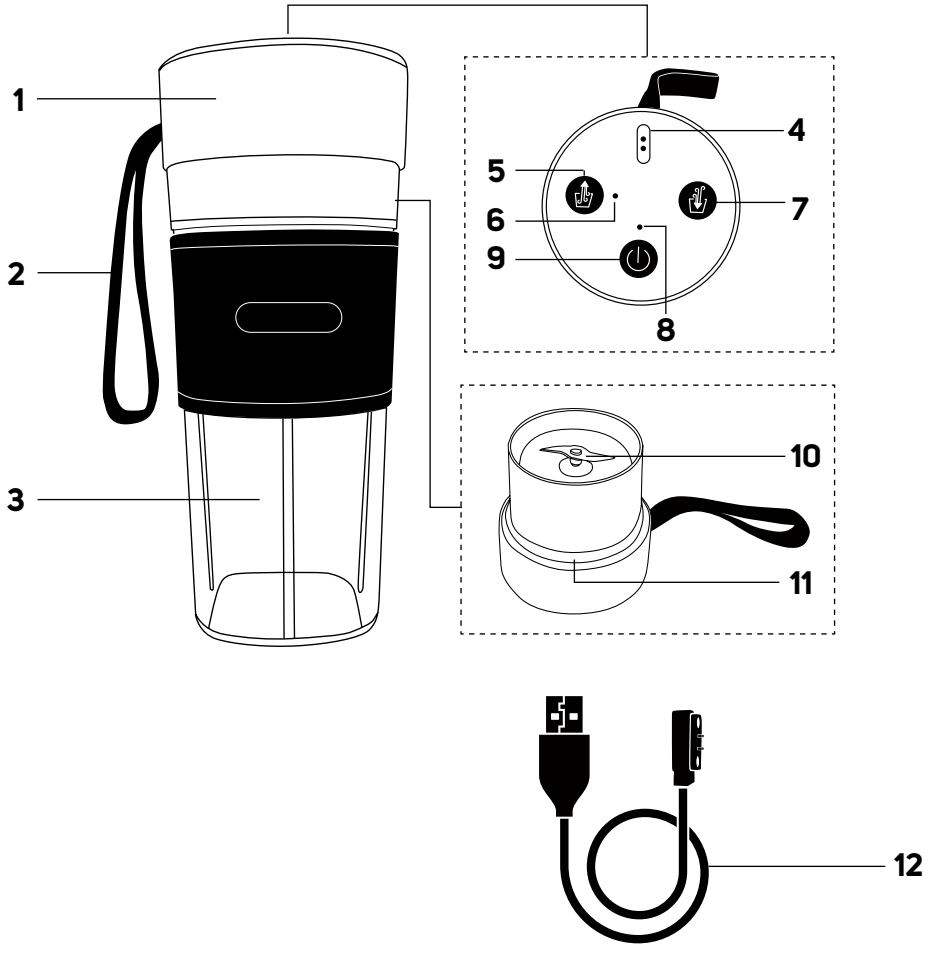


SENCOR®

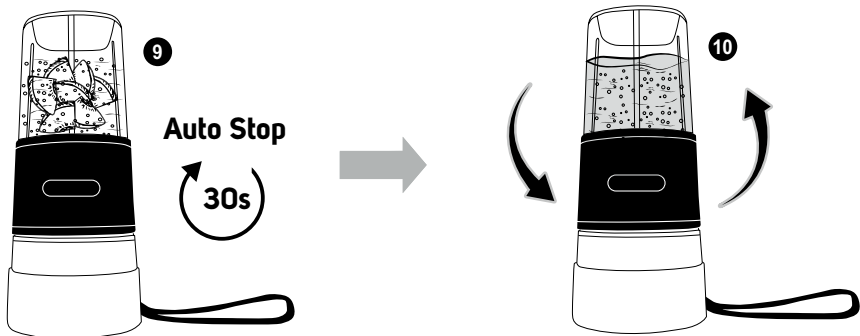
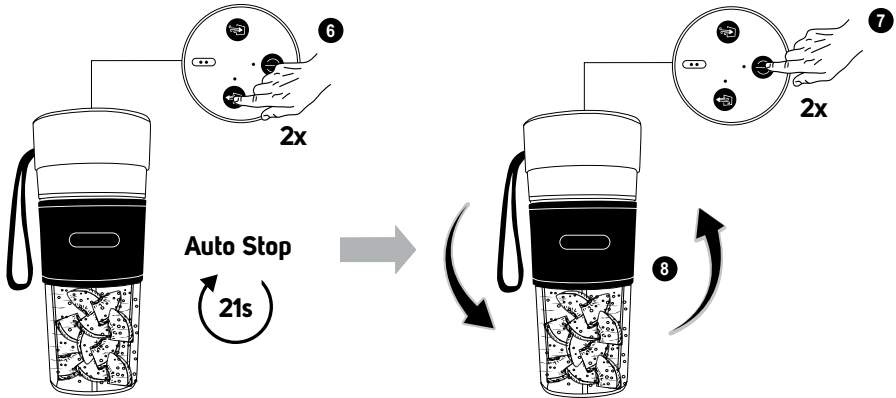
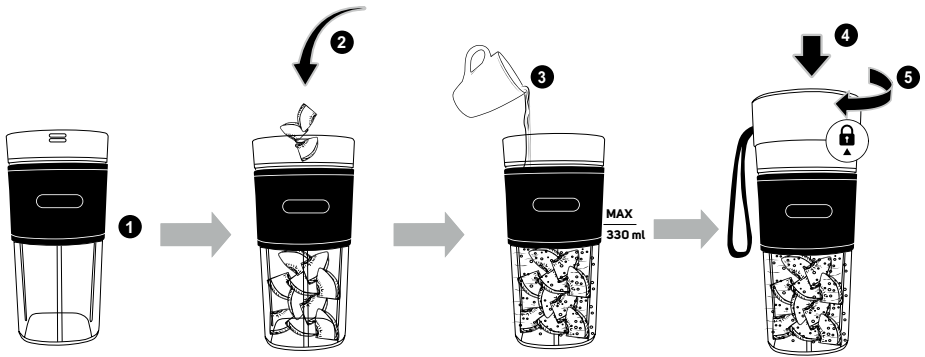
**SBL 150WH
SBL 151BK**

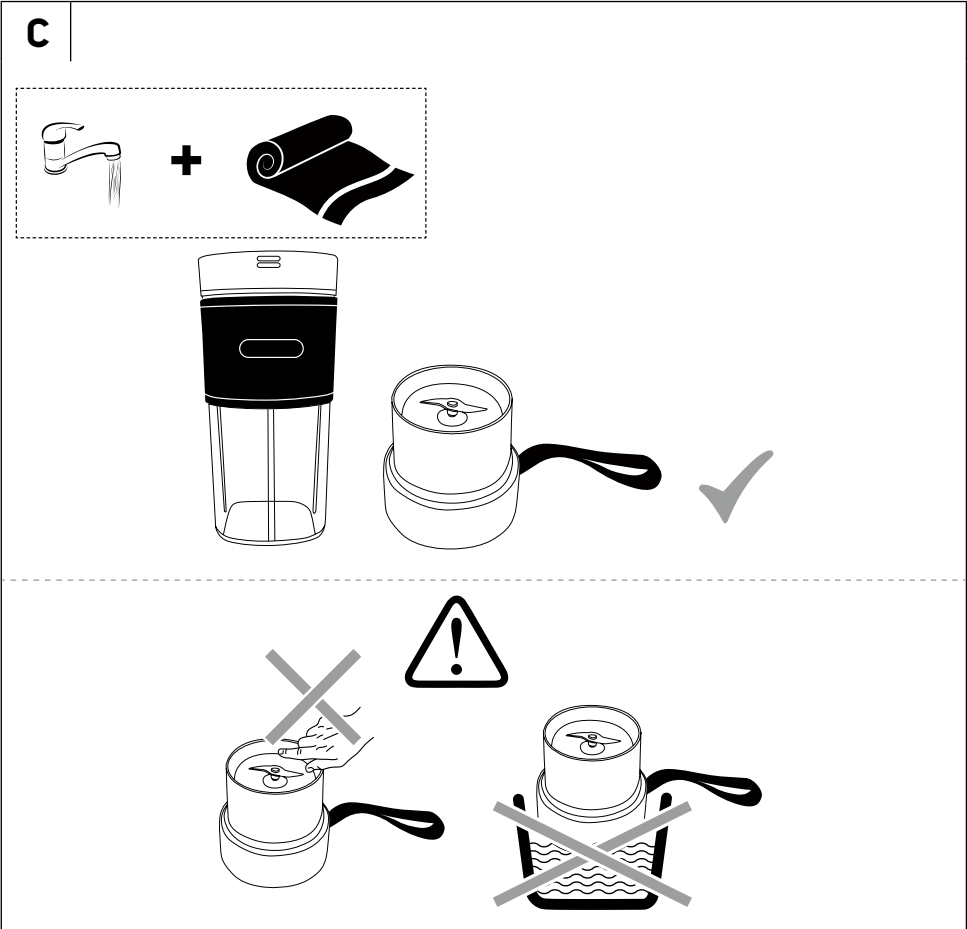
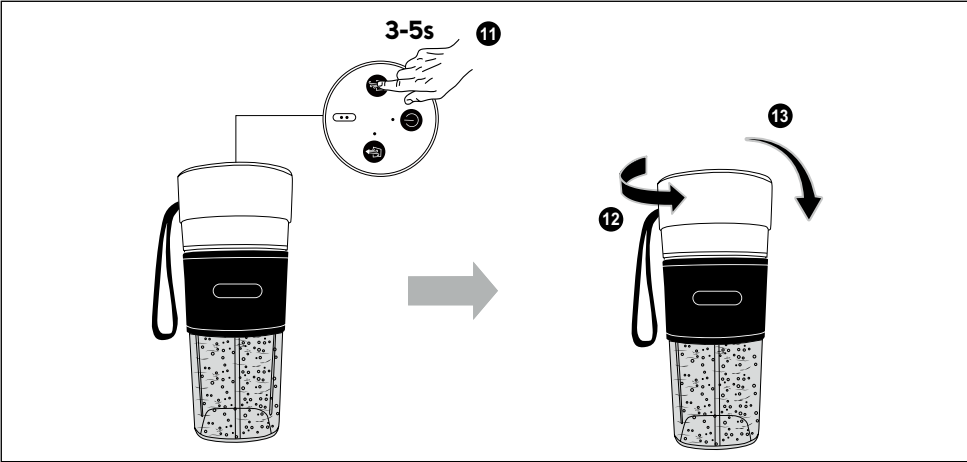


A



B





CZ Přenosný vakuový fitness mixér

Důležité bezpečnostní pokyny

ČTĚTE POZORNĚ A USCHOVEJTE JE PRO BUDOUCÍ POUŽITÍ.

Obecná upozornění

- Tento spotřebič mohou používat osoby se sníženými fyzickými, smyslovými nebo mentálními schopnostmi nebo s nedostatkem zkušeností a znalostí, pokud jsou pod dozorem nebo byly poučeny o používání spotřebiče bezpečným způsobem a rozumí případným nebezpečím.
- Tento spotřebič nesmějí používat děti. Spotřebič udržujte mimo dosah dětí.
- Děti si se spotřebičem nesmějí hrát.
- Čištění a údržbu prováděnou uživatelem nesmějí provádět děti bez dozoru.



Varování:

Nesprávné používání může vést ke zranění.

- Při manipulaci se spotřebičem dbejte zvýšené opatrnosti, aby nedošlo k poranění o sekací čepele, a to zvláště při sestavování spotřebiče, při odnímání víka a během čištění.
- Povrchy spotřebiče a jeho příslušenství, které přicházejí do styku s potravinami, čistěte dle pokynů uvedených v tomto návodu.

- Doba zpracování potravin je uvedena v kapitole POUŽITÍ PŘENOSNÉHO VAKUOVÉHO MIXÉRU.
- Spotřebič vždy vypněte, pokud jej necháváte bez dozoru a před demontáží nebo čištěním.
- Spotřebič vždy odpojte od USB zdroje napájení, pokud jej necháváte bez dozoru, po ukončení nabíjení a před použitím, čištěním nebo přemístěním.
- Poškozený USB nabíjecí kabel musí být nahrazen novým kabelem stejného typu. Poškozený nabíjecí kabel je zakázáno používat.

Další důležité bezpečnostní pokyny k používání spotřebiče

- Spotřebič a jeho příslušenství používejte v souladu s pokyny uvedenými v tomto návodu k obsluze.
- Spotřebič je určen pro domácí použití. Nepoužívejte jej pro komerční účely nebo k jiným účelům, než ke kterým je určen.
- Spotřebič používejte, nabíjejte a skladujte při okolní teplotě od 10 do 35 °C.
- Je zakázáno jakkoliv upravovat povrch spotřebiče, např. pomocí samolepicí fólie apod.
- Spotřebič ani jeho příslušenství nevystavujte vlivům venkovního prostředí, extrémním teplotám, prudkým výkyvům teplot, přímému slunečnímu záření nebo nadměrně prašnému prostředí.
- Spotřebič umísťujte vždy na čistý, rovný, suchý a stabilní povrch.
- Během provozu může docházet k vibracím spotřebiče. Nestavte jej na okraj stolu, aby se zamezilo jeho pádu.
- Spotřebič ani jeho příslušenství nepokládejte na elektrický nebo plynový varič ani do jeho blízkosti. Udržujte jej v dostatečné vzdálenosti od otevřeného ohně, topných těles a jiných zdrojů tepla. Neumisťujte jej ani žádnou jeho součást do mrazničky.
- Spotřebič používejte pouze s originálním příslušenstvím výrobce.



Upozornění:

Použití neoriginálního příslušenství může vést ke vzniku nebezpečné situace.

- Vlhkost nebo voda na nabíjecím portu může způsobit korozi. Vlhkost nebo vodu vždy co nejdříve odstraňte čistým suchým hadříkem.
- Spotřebič nenabíjejte, pokud je mokrý, pokud je na něm vlhkost nebo pokud je víko jakkoli poškozené. Před nabíjením musí být všechny části spotřebiče zcela suché.
- Spotřebič nabíjejte dodávaným USB nabíjecím kabelem. USB nabíjecí kabel udržujte v suchu. Před připojením nabíjecího kabelu k nabíjecímu portu, se ujistěte, že nabíjecí port i konektor nabíjecího kabelu jsou zcela čisté a suché.
- Konektor nabíjecího kabelu, který je určen pro připojení k nabíjecímu portu, je magnetický. K nabíjecímu portu může být připojen pouze jedním směrem. Nesnažte se jej připojit opačně.
- Během nabíjení musí být spotřebič pod dozorem. Nabíjecí kabel odpojujte od víka spotřebiče tahem za konektor. Netahejte za nabíjecí kabel. S nabíjecím kabelem manipulujte pouze suchýma a čistýma rukama.
- Nabíjecí kabel, který je dodáván s tímto spotřebičem, nepoužívejte pro jiné typy spotřebičů.
- Spotřebič nenabíjejte v blízkosti hořlavých materiálů či předmětů nebo při vysokých okolních teplotách.
- Před použitím se vždy přesvědčte, že žádná součást spotřebiče není poškozená.
- Před uvedením do provozu řádně připevněte víko k nádobě mixéru. Spotřebič je vybaven bezpečnostní pojistkou, která neumožní jeho spuštění, pokud není řádně sestaven. Během provozu neodnímejte víko.



Varování:

Při manipulaci s víkem dbejte zvýšené pozornosti, abyste se neporanili o sekací čepele.

- Před sejmutím víka se ujistěte, že se nožová jednotka zastavila.
- Spotřebič nespouštějte naprázdno ani jej nevystavujte nadměrné zátěži. Nesprávné používání může nepříznivě ovlivnit životnost spotřebiče.
- Aby se zabránilo vzniku nebezpečné situace, nepoužívejte mixér ke zpracování tvrdých surovin, jako jsou např. skořápky ořechů, tvrdé pecky meruňek, broskví, manga, kostí apod.
- Spotřebič není určen k přípravě těsta nebo bramborové kaše, ke šlehání vaječných bílků nebo mletí syrového masa apod.

- Nemixujte přísady, jako jsou perlivé nápoje, jedlá soda, prášek do pečiva, droždí apod.
- Nenaplňujte nádobu mixéru nad rysku maxima, která je vyznačena na vnitřní straně nádoby.
- Při manipulaci s horkými tekutinami a potravinami dbejte zvýšené opatrnosti. Horká pára nebo rozstříknutí horkých tekutin nebo potravin mohou způsobit opaření.
- Do mixovací nádoby nevkládejte horké potraviny ani nelijte horké tekutiny. Hrozí nebezpečí prasknutí mixovací nádoby a opaření. Horké tekutiny a potraviny nechejte před vložením do nádoby mixéru zchladnout na pokojovou teplotu.
- Nemixujte horké potraviny nebo tekutiny.
- Mixovací cyklus trvá 30 sekund. Před dalším použitím nechejte spotřebič několik minut vychladnout.
- Žádná součást tohoto spotřebiče není určena pro použití v mikrovlnné nebo elektrické troubě apod.
- Aby se zabránilo vzniku nebezpečné situace, víko mixéru nikdy neponořujte do vody ani jej nemyjte v myčce nádobí. Pro mytí v myčce nádobí není určena ani nádoba mixéru.
- Spotřebič nepoužívejte, pokud nefunguje správně, pokud došlo k ponoření víka mixéru do vody nebo pokud jeví jakékoli známky poškození (prasklá nebo rozbitá nádoba, poškozené víko apod.). Předejte jej autorizovanému servisnímu středisku ke kontrole nebo opravě.
- Nepokoušejte se spotřebič jakkoli upravovat nebo rozebírat víko mixéru. Mohli byste způsobit přehřívání akumulátorů nebo uvolnění nebezpečných látek.
- Spotřebič neopravujte sami. Veškeré opravy svěďte autorizovanému servisnímu středisku. Zásahem do spotřebiče během platnosti záruky se vystavujete riziku ztráty záručních plnění.
- Spotřebič skladujte v suchém a čistém prostředí mimo dosah dětí a zvířat.

CZ Přenosný vakuový fitness mixér

Návod k použití

- Děkujeme, že jste si zakoupili náš výrobek značky SENCOR, a věříme, že s ním budete spokojeni.
- Před použitím tohoto spotřebiče se prosím seznámte s návodem k jeho obsluze, a to i v případě, že jste již obeznámeni s používáním spotřebičů podobného typu. Spotřebič používejte pouze tak, jak je popsáno v tomto návodu k použití. Návod uschovejte pro případ další potřeby.
- Minimálně po dobu trvání zákonného práva z vadného plnění, případně záruky za jakost doporučujeme uschovat originální přepravní karton, balicí materiál, pokladní doklad a potvrzení o rozsahu odpovědnosti prodávajícího nebo záruční list. V případě přepravy doporučujeme zabalit spotřebič opět do originální krabice od výrobce.

POPIS SPOTŘEBIČE A JEHO PŘÍSLUŠENSTVÍ (obr. A)

- | | |
|--|---|
| A1 Víko s ovládacím panelem a nožovou jednotkou | A7 Tlačítko pro vyrovnání tlaku v nádobě |
| A2 Poutko pro přenášení | A8 LED indikátor provozu/nabíjení mixéru |
| A3 Nádobka s maximální kapacitou naplnění 330 ml | A9 Tlačítko pro spuštění/zastavení režimu mixování |
| A4 Nabíjecí port | A10 Nožová jednotka |
| A5 Tlačítko pro spuštění/zastavení režimu vakuování | A11 Těsnící vřetýk |
| A6 LED indikátor signalizující režim vakuování | A12 USB nabíjecí kabel |

ÚČEL POUŽITÍ SPOTŘEBIČE

- S přenosným vakuovým mixérem můžete snadno a rychle připravit smoothie nebo proteinové nápoje, mléčné koktejly a některé druhy dětské mixované stravy.

NABÍJENÍ AKUMULÁTORŮ

- Mixér je vybaven vestavěnými akumulátory typu Li-Ion, které umožňují jeho bezdrátový provoz.
- Před nabíjením se ujistěte, že je nabíjecí port **A4** zcela čistý a suchý.
- K nabíjení vestavěných akumulátorů použijte USB nabíjecí kabel **A12**.
- Spotřebič smí být připojen k USB nabíjecí zásuvce ve zdi, která umožňuje napájení koncových zařízení pomocí USB nabíjecího kabelu typu A, nebo k USB nabíjecímu adaptéru 5 V ---, 1A.



Poznámka:

USB napájecí zdroj není dodáván se spotřebičem.

- Aby se zabránilo vzniku nebezpečné situace, používejte pouze certifikovaný typ USB napájecího zdroje, který splňuje veškeré bezpečnostní a technické požadavky stanovené právními předpisy, které se na něj vztahují.
- USB nabíjecí kabel **A12** připojte k USB nabíjecí zásuvce ve zdi nebo k USB nabíjecímu adaptéru, který následně zapojte do elektrické zásuvky. Při používání USB nabíjecího adaptéru dodržujte pokyny výrobcem uvedené v návodu k jeho použití.
- K zahájení nabíjení akumulátorů připojte magnetický konektor USB nabíjecího kabelu **A12** k nabíjecímu portu **A4**.
- Před prvním použitím nabíjejte akumulátory přibližně po dobu 2 hodin. Během nabíjení bude LED indikátor **A8** svítit červeně. Ukončení nabíjení je signalizováno bite rozsvíceným LED indikátorem **A8**.
- Po ukončení nabíjení odpojte USB nabíjecí kabel **A12** od nabíjecího portu **A4**. Druhý konec USB nabíjecího kabelu **A12** odpojte od USB nabíjecí zásuvky ve zdi nebo odpojte USB nabíjecí adaptér od

elektrické zásuvky. Nenechávejte mixér připojený k USB napájecímu zdroji déle, než je potřeba k úplnému nabití akumulátorů.

- Akumulátory vydrží až 10 mixovacích cyklů na jedno plné nabití.
- Pro zachování co nejdelší životnosti Li-Ion akumulátorů mixér používejte, skladujte a nabíjejte při pokojové teplotě. Nenechávejte akumulátory zcela vybit. Akumulátory je lepší znovu nabít dříve, než dojde k jejich úplnému vybití. Pokud mixér nepoužíváte dlouhou dobu, akumulátory udržujte částečně nabitě.

PŘED PRVNÍM POUŽITÍM

- Nabíjejte vestavěné akumulátory dle pokynů uvedených v kapitole NABÍJENÍ AKUMULÁTORŮ.
- Sejměte víko mixéru **A1** z nádoby **A3**. Spodní stranu víka **A1** s nožovou jednotkou **A10**, těsnící kroužek **A11** a nádobu **A3** důkladně omyjte teplou vodou za použití malého množství saponátu na ruční mytí nádobí. Pak všechny tyto části opláchněte pod čistou tekoucí vodou, aby se odstranily veškeré zbytky saponátu.
- Horní stranu víka **A1** otvete navlhčeným hadříkem.
- Po vyčištění otvete víko **A1** a nádobu **A3** dosucha kuchařskou utěrkou. Vodu nebo vlhkost na nabíjecím portu **A4** otvete vřetýk hned po vyčištění mixéru.



Upozornění:

Při čištění víka mixéru **A1** dbejte zvýšené pozornosti, abyste se neporanili o ostří nožové jednotky **A10**. Nedotýkejte se sekacích čepelí.



Víko mixéru **A1** neponěžujte do vody.

Víko **A1** ani nádobka **A3** nejsou určeny pro mytí v myčce nádobí.

PŘÍPRAVA POTRAVIN

- Tento mixér je určen k přípravě smoothie nebo proteinových nápojů, mléčných koktejlů a některých druhů dětské mixované stravy tekutější konzistence.
- Měkké a šťavnaté plody, jako jsou pomeranče, mandarinky, kiwi, borůvky, rajčata atd., je možno zpracovávat v mixéru samostatně. Záleží na zralosti a šťavnatosti plodu. K méně šťavnatému nebo tvrdšímu ovoci nebo zelenině je třeba přidat dostatečné množství tekutiny. Do této skupiny patří např. banány, meruňky, jahody, mango, ananas, jablka, okurky, červená řepa atd. Tvrdou zeleninu, jako je např. mrkev, lze zpracovávat v menším množství v kombinaci s měkčími a šťavnatějšími druhy ovoce nebo zeleniny a dostatečným množstvím tekutiny.
- Ke zpracování používejte čerstvé a zralé ovoce a zeleninu. Ovoce a zeleninu vždy řádně omyjte.
- Z citrusových plodů a z ovoce s nejedlou nebo příliš tvrdou slupkou, jako je ananas, mango atd., odstraňte slupku. Z ananasu odstraňte kromě slupky i jeho středovou část.
- Ovoce s tvrdými semeny nebo peckami, jako jsou např. meruňky, broskve, mango atd., zbavte tvrdých pecek nebo semen. Ovoce, jako jsou jablka, hrušky atd., zbavte jádřinců a stopek. Jahody zbavte stopek a lístků.
- Z kokosového ořechu zpracovávejte vždy pouze jeho dužinu a vodu.
- Potravinu nakrájejte na stejné velké kousky o velikosti přibližně 2 cm.
- Mixér není určen k mixování suchých potravin, jako jsou ořechy apod., nebo kostek ledu.

POUŽITÍ PŘENOSNÉHO VAKUOVÉHO MIXÉRU (obr. B)

- Nádoby **A3** položte na rovný a stabilní povrch. Do nádoby **A3** vložte připravené potraviny a přidejte k nim dostatek tekutin. Nepřekračujte rysku MAX, která je vyznačena na vnitřní straně nádoby **A3**.
- Ověřte, že těsnicí kroužek **A11** je na svém místě. Nádoby **A3** uzavřete víkem **A1**. Víko **A1** řádně dotáhněte, aby došlo k zarovnaní symbolu  vyznačeného na víku **A1** se symbolem  na nádobě **A3**.



Poznámka:

Bezpečnostní pojistka neumožní spuštění mixéru, pokud není víko mixéru **A1** řádně připevněno k nádobě **A3**.

- Mixér je vybaven funkcí vakuování. Z nádoby **A3** se odčerpá vzduch, aby se zpomalil proces oxidace, a tím se snížila ztráta vitamínů v potravinách, které budete zpracovávat. Ke spuštění procesu vakuování stisknete dvakrát tlačítko **A5**. LED indikátor **A6** se rozsvítí. Během procesu vakuování nenaklánějte mixér. Mixér je vybaven funkcí automatického zastavení procesu vakuování, pokud dojde k jeho naklonění (úhel 25° a více), aby nedošlo k nasátí ingrediencí do vývěvy. Ze stejného důvodu nepoužívejte tlačítko **A5** ani po ukončení mixování, kdy je spodní strana víka **A1** znečištěna zpracovanými ingrediencemi. Proces vakuování se automaticky zastaví po 21 sekundách.



Poznámka:

Po odčerpání vzduchu z nádoby **A3** lze povolit víko mixéru **A1** jen obtížně nebo vůbec, protože tlak uvnitř nádoby **A3** je nižší než okolní tlak. Proces vakuování lze zastavit jedním stisknutím tlačítka **A5**.

Nechcete-li použít funkci vakuování, výše uvedené pokyny vynechejte.

- Ke spuštění režimu mixování stiskněte dvakrát tlačítko **A9**. LED indikátor **A8** se rozsvítí bíle. Mixér otočte víkem **A1** dolů, aby došlo k rozmixování ingrediencí uvnitř nádoby **A3**. Během provozu přidržujte mixér jednou rukou. Mixér opatrně nakloňte několikrát ze strany na stranu, aby se uvolnily ingredience, které mohly uvíznout pod nožovou jednotkou **A10**. Režim mixování se automaticky zastaví po 30 sekundách. LED indikátor **A8** třikrát zabliká. Mixování lze předčasně zastavit jedním stisknutím tlačítka **A9**.
- Mixér otočte víkem **A1** nahoru. Rozmixované ingredience můžete uchovat ve vakuu po dobu několika hodin. Nepoužívejte mixér k delšímu skladování potravin.
- Stiskněte a přidržte tlačítko **A7** po dobu 3 až 5 sekund, aby se vyrovnal tlak v nádobě **A3** s okolním tlakem. Mixér nenaklánějte ani neotáčejte vzduhu nohama.



Poznámka:

Pokud jste nepoužili funkci vakuování, výše uvedené kroky vynechejte.

- Z nádoby **A3** opatrně sejměte víko **A1** a odložte jej stranou ovládacími tlačítky směrem dolů.
- Vyprázdněte nádobu **A3** a řádně vyčistěte veškeré části, které přišly do kontaktu s potravinami, dle pokynů uvedených v kapitole ČIŠTĚNÍ A ÚDRŽBA.

ČIŠTĚNÍ A ÚDRŽBA (obr. C)

- Sejměte víko mixéru **A1** z nádoby **A3**. Spodní stranu víka **A1** s nožovou jednotkou **A10**, těsnicí kroužek **A11** a nádobu **A3** důkladně omýjte teplou vodou za použití malého množství saponátu na ruční mytí nádobí. Pak všechny tyto části opláchněte pod čistou tekoucí vodou, aby se odstranily veškeré zbytky saponátu.



Upozornění:



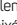
Při čištění víka mixéru **A1** dbejte zvýšené pozornosti, abyste se neporanili o ostré nožové jednotky **A10**. Nedotýkejte se sekacích čepelí. Víko mixéru **A1** nepoužívejte do vody. Víko **A1** ani nádoba **A3** nejsou určeny pro mytí v myčce nádobí.

- Mixér můžete rovněž vyčistit tak, že jej uvedete do provozu (bez použití funkce vakuování) dle pokynů uvedených v kapitole POUŽITÍ PŘENOSNÉHO VAKUOVÉHO MIXÉRU s nádobou **A3** zhruba z 1/2 její kapacity naplněnou čistou vodou s přídatkem kapky saponátu na ruční mytí nádobí. Tím se uvolní většina zbytků potravin. Po skončení mixovacího cyklu otočte mixér víkem **A1** nahoru. Víko **A1** odšroubujte a vyprázdněte obsah nádoby **A3**. Spodní stranu víka mixéru **A1**, která přichází do styku s potravinami, a nádobu **A3** opláchněte pod čistou tekoucí vodou, aby se odstranily veškeré zbytky potravin a saponátu.
- Dbejte na to, aby nezůstávaly nečistoty na těsnícím kroužku **A11**. K jejich odstranění můžete použít měkký zubní kartáček.
- Navlhčeným hadříkem odstraňte nečistoty z horní strany víka **A1**.
- Po vyčištění otřete víko **A1** a nádobu **A3** dosucha kuchyňskou utěrkou. Vodu nebo vlhkost na nabíjecím portu **A4** osušte vždy hned po vyčištění mixéru.
- K čištění nikdy nepoužívejte kovové drátěnky na nádobí nebo čisticí prostředky z brusnou složkou, aby nedošlo k poškrábání nebo poškození povrchu mixéru.

SKLADOVÁNÍ

- Mixér a jeho příslušenství vyčistěte dle pokynů uvedených v kapitole ČIŠTĚNÍ A ÚDRŽBA. Před uskladněním musí být všechny součásti mixéru čisté a suché.
- Mixér a jeho příslušenství uložte na čisté, suché místo mimo dosah dětí a zvířat.

ŘEŠENÍ PROBLÉMŮ

Problém	Možná příčina	Řešení
Netze spustit proces vakuování. Po dvojném stisknutí tlačítka A5 zabliká LED indikátor A6 třikrát bíle.	Víko A1 není řádně připevněno k nádobě mixéru A3 . Mixér je nakloněn (úhel 25° a více).	Dotáhněte víko A1 tak, aby došlo k zarovnaní symbolu  který je vyznačen na víku A1 , se symbolem  na nádobě mixéru A3 . Mixér postavte rovně. Nenaklánějte jej ani jej neobracejte víkem A1 dolů.
Mixér netze spustit. Po dvojném stisknutí tlačítka A9 zabliká LED indikátor A8 třikrát bíle.	Víko A1 není řádně připevněno k nádobě mixéru A3 .	Dotáhněte víko A1 tak, aby došlo k zarovnaní symbolu  který je vyznačen na víku A1 , se symbolem  na nádobě mixéru A3 .
Mixér netze spustit. Po dvojném stisknutí tlačítka A9 zabliká LED indikátor A8 třikrát červeně.	Akumulátory jsou vybité.	Dojte akumulátory dle pokynů uvedených v kapitole NABÍJENÍ AKUMULÁTORŮ.

TECHNICKÉ ÚDAJE

Akumulátory.....	Li-Ion, 7,4 V \pm , 700 mAh
Nabíjecí napětí/proud	5 V \pm , 1 A
Stupeň krytí.....	IP54
Hlučnost	85 dB(A)
Provozní cyklus (režim mixování).....	30 s

Deklarovaná hodnota emise hluku tohoto spotřebiče je 85 dB(A), což představuje hladinu A akustického výkonu vzhledem k referenčnímu akustickému výkonu 1 pW.



Tento výrobek splňuje veškeré základní požadavky směrnice EU, které se na něj vztahují.

Vysvětlení technických pojmů

Stupeň krytí IP54

- První číslice vyjadřuje stupeň krytí před vniknutím pevných cizích těles. Číslice 5 znamená, že zařízení je odolné proti vniknutí prachu.
- Druhá číslice vyjadřuje stupeň krytí proti vniknutí vody. Číslice 4 znamená, že zařízení je chráněno proti stříkající vodě ze všech úhlů.

Změny textu a technických parametrů vyhrazeny.

POKYNY A INFORMACE O NAKLÁDÁNÍ S POUŽITÝM OBALEM

Použitý obalový materiál odložte na místo určené obcí k ukládání odpadu

LIKVIDACE POUŽITÝCH AKUMULÁTORŮ

Před odevzdáním výrobku na určeném sběrném místě je třeba zajistit, aby z něj byly vyjmuty vestavěné akumulátory. Vyjmutí akumulátorů zajistí autorizované servisní středisko. Nikdy se nepokoušejte sami vyjmout akumulátory. Jestliže byl výrobek jednou rozebrán z důvodu jeho ekologické likvidace, nesmí být již znovu sestaven, nabíjen ani používán.



Tento symbol znamená, že použité akumulátory a baterie nepatří do běžného komunálního odpadu. Ke správné likvidaci odevzdejte použité akumulátory a baterie na určená sběrná místa. Správnou likvidaci akumulátorů a baterií pomůžete předjet negativním dopadům na životní prostředí a lidské zdraví.

Likvidace v ostatních zemích mimo Evropskou unii

Tento symbol je platný v Evropské unii. Chcete-li použité akumulátory a baterie zlikvidovat, vyžádejte si potřebné informace o správném způsobu likvidace od místních úřadů nebo svého prodejce.

LIKVIDACE POUŽITÝCH ELEKTRICKÝCH A ELEKTRONICKÝCH ZAŘÍZENÍ



Tento symbol na produktech anebo v průvodních dokumentech znamená, že použité elektrické a elektronické výrobky nesmí být přidány do běžného komunálního odpadu. Ke správné likvidaci, obnově a recyklaci předejte tyto výrobky na určená sběrná místa. Alternativně v některých zemích Evropské unie nebo jiných evropských zemích můžete vrátit své výrobky místnímu prodejci při koupi ekvivalentního nového produktu.

Správnou likvidaci tohoto produktu pomůžete zachovat cenné přírodní zdroje a napomáháte prevenci potenciálních negativních dopadů na životní prostředí a lidské zdraví, což by mohly být důsledky nesprávné likvidace odpadů. Další podrobnosti si vyžádejte od místního úřadu nebo nejbližšího sběrného místa.

Při nesprávné likvidaci tohoto druhu odpadu mohou být v souladu s národními předpisy uděleny pokuty.

Pro podnikové subjekty v zemích Evropské unie

Chcete-li likvidovat elektrická a elektronická zařízení, vyžádejte si potřebné informace od svého prodejce nebo dodavatele.

Likvidace v ostatních zemích mimo Evropskou unii

Tento symbol je platný v Evropské unii. Chcete-li tento výrobek zlikvidovat, vyžádejte si potřebné informace o správném způsobu likvidace od místních úřadů nebo od svého prodejce.

