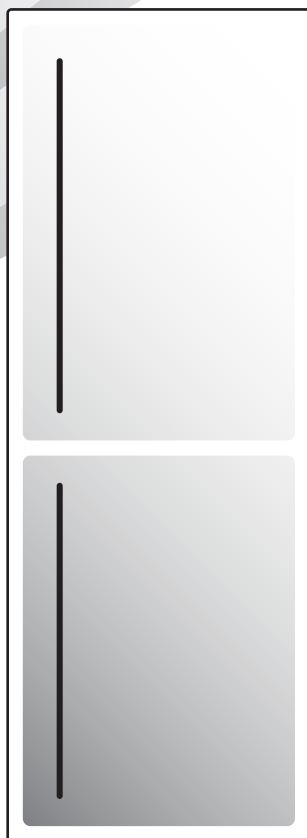


**Hisense**

life reimagined

CS (CZ)

# NÁVOD K POUŽITÍ STOJATÉHO MRAŽÁKU



## DĚKUJEME, ŽE JSTE NAŠE SPOTŘEBIČE PŘIJALI DO SVÉ DOMÁCNOSTI

Jsme rádi, že jste si vybrali spotřebič Hisense. Společnost Hisense je tu, aby vám a všem vašim dobrodružstvím pomohla s naší špičkovou technologií a moderními domácími spotřebiči vyrobenými z vysoce kvalitních materiálů. Protože neúnavně pracujeme na energetické udržitelnosti, zakoupením našeho spotřebiče přispíváte i vy k udržitelnější budoucnosti.

Chcete-li plně využívat naše služby, záruku a další důležité informace, zvažte prosím registraci svého spotřebiče Hisense online na naší webové stránce:

<https://www.hisense-europe.com>

Doufáme, že naše zařízení splní a předčí vaše očekávání.

### Link na EU EPREL databázi


Poskytuje QR kód na energetickém štítku dodávaném se spotřebičem a webový odkaz na registraci tohoto zařízení v EU EPREL databázi. Energetický štítek si uschovejte jako referenci společně s uživatelskou příručkou a všemi ostatními dokumenty dodávanými společně s tímto zařízením. Je možné najít informace týkající se výkonu výrobku v databázi EU EPREL použitím odkazu <https://eprel.ec.europa.eu> a s pomocí názvu modelu a čísla výrobku, které najdete na typovém štítku zařízení. Pro podrobnější informace o energetickém štítku navštivte [www.theenergylabel.eu](http://www.theenergylabel.eu).


### Zařízení je určeno pouze pro použití v domácnosti.

Lednice je určena pro skladování čerstvého jídla za teplot nad 0°C.

Mraznička je určena pro mražení jídla a dlouhodobé uložení mraženého jídla (až jeden rok v závislosti na typu jídla).

V návodu jsou používány následující symboly s těmito významy:

 **INFORMACE!**  
Informace, rady, tipy nebo doporučení

 **VAROVÁNÍ!**  
Pozor – obecné nebezpečí

 **NEBEZPEČÍ ÚRAZU ELEKTRICKÝM PROUDEM!**  
Pozor – nebezpečí úrazu elektrickým proudem

 **NEBEZPEČÍ POŽÁRU!**  
Pozor – nebezpečí požáru

# Obsah

<b>Důležité poznámky a preventivní opatření .....</b>	<b>5</b>
Před prvním použitím spotřebiče .....	5
Důležité bezpečnostní pokyny .....	5
Důležité informace k použití spotřebiče .....	7
<b>Rady pro úsporu energie při používání lednice a mrazáku .....</b>	<b>9</b>
<b>Instalace a připojení .....</b>	<b>10</b>
Volba místnosti .....	10
Instalace spotřebiče .....	10
Napojení spotřebiče .....	12
<b>Změna směru otevírání dveří .....</b>	<b>13</b>
<b>Popis spotřebiče .....</b>	<b>18</b>
<b>Obsluha spotřebiče .....</b>	<b>19</b>
Ovládací panel 1 .....	19
Ovládací panel 2 .....	22
Ovládací panel 3 .....	24
<b>Vnitřní vybavení spotřebiče .....</b>	<b>30</b>
Police .....	30
Drátěná přihrádka na láhve * .....	30
Přihrádka na ovoce nebo zeleninu s regulací vlhkosti (CrispZone) * .....	30
Zásuvka Fresh Box/Chill Zone * .....	31
Změna zásuvky Fresh Box/Chill Zone na zásuvku pro ovoce a zeleninu * .....	32
Dveřní regály .....	32
MultiFlow s ionizátorem vzduchu (přístroje NoFrost) * .....	33
AdaptTech .....	33
<b>Doporučené rozložení jídla ve spotřebiči .....</b>	<b>34</b>
<b>Uchování potravin v lednici .....</b>	<b>35</b>
Důležitá varování k uchování potravin .....	35
Prevence kontaminace potravin .....	35
<b>Mražení potravin a uchování mražených potravin .....</b>	<b>36</b>
Proces mražení potravin .....	36
Důležitá varování k mražení potravin .....	36
Uchování mraženého jídla .....	36
Doba uchování mražených potravin .....	37
Rozmrazování zamražených potravin .....	37
<b>Odmrazení spotřebiče .....</b>	<b>38</b>
Automatické odmrazení lednice .....	38
Rozmrazování mrazáku s funkcí NoFrost .....	38
Ruční odmrazování mrazáku NoFrost .....	38
<b>Čištění spotřebiče .....</b>	<b>40</b>
<b>Odstraňování závad .....</b>	<b>41</b>
<b>Informace o hlučnosti spotřebiče .....</b>	<b>44</b>



# Důležité poznámky a preventivní opatření

## Před prvním použitím spotřebiče

Před zapojením spotřebiče do elektrické sítě si pečlivě přečtěte pokyny pro použití popisující spotřebič a jeho správný a bezpečný provoz. Pokyny se vztahují k různým typům/modelům zařízení; proto se může stát, že popis zařízení v tomto návodu nesouhlasí úplně s Vaším spotřebičem. Uchovejte si tento návod k použití pro budoucí použití a v případě předávání spotřebiče dalším osobám jim předejte také tento návod.

Zkontrolujte spotřebič kvůli potenciálním poškozením nebo nesrovnalostem. Jestli objevíte poškození Vašeho spotřebiče, upozorněte obchodníka, od něhož jste zařízení koupili.

Před zapojením spotřebiče do elektrické sítě jej ponechte stát ve vertikální poloze po dobu minimálně dvou hodin. Tím se sníží možnost závad v chladicím systému, které mohou vzniknout v důsledku převozu.

## Důležité bezpečnostní pokyny



**NEBEZPEČÍ POŽÁRU!**

**Varování! Nebezpečí požáru / hořlavé materiály.**

Spotřebič musí být zapojen do elektrické sítě a uzemněn v souladu s platnými normami a standardy.

**UPOZORNĚNÍ!** Neumísťujte na zadní stranu spotřebiče více přenosných zásuvek či přenosných adaptérů.

Před čištěním spotřebiče jej vždy odpojte od elektrické sítě (odpojte napájecí kabel z elektrické zásuvky).



**NEBEZPEČÍ ÚRAZU ELEKTRICKÝM PROUDEM!**

V případě, že je napájecí kabel poškozen, musí být z důvodu předcházení rizik vyměněn výrobcem, jeho servisním agentem nebo podobně kvalifikovanými osobami.



**NEBEZPEČÍ ÚRAZU ELEKTRICKÝM PROUDEM!**

**Varování! Při umísťování zařízení se ujistěte, že přívodní kabel není zachycen nebo poškozený.**



**NEBEZPEČÍ ÚRAZU ELEKTRICKÝM PROUDEM!**

V případě, že LED světla nefungují, volejte servisního technika. Neopravujte LED světla sami, protože může dojít ke styku s vysokým napětím!



**VAROVÁNÍ!**

**VAROVÁNÍ!** Ve spotřebiči nepoužívejte žádné elektrické přístroje s výjimkou těch, které povolil výrobce tohoto chladicího zařízení.

**VAROVÁNÍ!**  
**VAROVÁNÍ!** Pro urychlení rozmrazování nepoužívejte žádné mechanické přístroje s výjimkou těch, které jsou povoleny výrobcem tohoto chladicího zařízení.

**VAROVÁNÍ!**  
**VAROVÁNÍ!** Ujistěte se, že je spotřebič nainstalován v souladu s pokyny z důvodu předcházení jakýmkoliv rizikům v důsledku jeho slabé stability.

### **Nebezpečí omrzlin**

Nikdy nevkládejte mražené potraviny do Vašich úst a vyhýbejte se dotyku mražených jídel, protože to může způsobit omrzliny.

### **Bezpečnost dětí a zranitelných osob**

Tento výrobek nesmí používat osoby (včetně dětí) s omezenými fyzickými, smyslovými či mentálními schopnostmi či osoby s nedostatkem zkušeností či vědomostí, pokud na ně přitom nedohlíží osoba odpovědná za jejich bezpečí nebo je tato osoba neinstruovala ohledně používání spotřebiče.

Na děti je nutné dohlížet a zajistit, aby si se spotřebičem nehrály.

Čištění a údržbu nesmějí děti provádět bez dozoru.

Odstraňte obal určený k ochraně spotřebiče nebo jeho jednotlivých částí během přepravy a uchovávejte ho mimo dosah dětí. Představuje riziko zranění nebo udušení.

Při odstraňování použitého spotřebiče odpojte napájecí kabel, vyjměte dveře a ponechte zásuvky v zařízení. To zabrání dětem, aby se uzavřely ve spotřebiči.

## **Pouze pro evropské trhy**

Tento výrobek není určen pro použití dětmi do 8 let a osobami s omezenými fyzickými, smyslovými či mentálními schopnostmi či osobami s nedostatkem zkušeností či vědomostí, pokud nebyly poučeny a pod dozorem instruovány o použití tohoto zařízení bezpečným způsobem a chápou rizika související s jeho používáním.

Děti si se zařízením nesmějí hrát.

Čištění a údržbu nesmějí děti provádět bez dozoru.

Děti od 3 do 8 let mohou do chladničky vkládat i z ní brát potraviny.

### **VAROVÁNÍ**

Spotřebič obsahuje malé množství hořlavého plynu R600a, který je ohleduplný k životnímu prostředí. Ujistěte se, že žádné části chladicího systému nejsou poškozeny. Únik plynu není nebezpečný pro životní prostředí, ale může způsobit poškození očí nebo požár.

V případě úniku plynu úplně provětrejte místnost, odpojte spotřebič od elektrické sítě a zavolejte servisního technika.

### **Důležité informace k použití spotřebiče**

**VAROVÁNÍ!** Tento spotřebič je určen pro použití v domácnosti a na podobné účely, jako např.:

- kuchyňky pro zaměstnance v obchodech, kancelářích a v dalších pracovních prostředích;
- v soukromém ubytování a pro zákazníky v hotelech, motelech a dalších ubytovacích zařízeních,
- v zařízeních zajišťujících nocleh se snídaní;
- pro catering a podobné účely, které nesouvisejí s prodejem.



### **VAROVÁNÍ!**

**VAROVÁNÍ!** Udržujte otvory pro ventilaci ve spotřebiči nebo vestavěné konstrukci bez jakéhokoliv blokování.

Spotřebič se nesmí používat venku a nesmí být vystaven dešti.

## Ve spotřebiči neskladujte výbušné látky, jako jsou aerosolové plechovky s hořlavým palivovým plynem.

Pokud je spotřebič delší dobu mimo provoz vypněte jej příslušným tlačítkem a odpojte od elektrické sítě. Vyprázdněte spotřebič, odmrazte jej, vyčistěte a nechte dveře pootvřené.

V případě závady nebo selhání napájení neotvírejte mrazák, dokud nebyl v provozu minimálně 16 hodin. Po této době zkonzumujte mražená jídla nebo zabezpečte dostatečné chlazení (např. náhradní spotřebič).

### **Technické informace o zařízení**

Výkonnostní štítek se nachází ve vnitřní části zařízení. Uvádí údaje o napětí, hrubém a čistém objemu, typu a množství chladicí směsi a informace o klimatických třídách.

V případě, že výkonnostní štítek není psán ve vašem místním jazyce, vyměňte jej za štítek dodaný se zařízením.



**VAROVÁNÍ!**

**VAROVÁNÍ!** Neničte okruh chladicí tekutiny.



# Rady pro úsporu energie při používání lednice a mrazáku

- Spotřebič nainstalujte dle pokynů v tomto návodu.
- Neotvírejte dveře častěji, než je to potřebné.
- Pravidelně se ujistěte, že cirkulace vzduchu pod spotřebičem není blokována.
- Pokud je těsnění dveří poškozené nebo uvolněné neprodleně jej vyměňte.
- Pokrmu skladujte v těsně uzavřených nádobách nebo v jiných vhodných obalech.
- Před vložením jídla do lednice jej nechte vychladnout na pokojovou teplotu.
- Mražená jídla odmrazujte v lednici.
- Abyste maximálně využili prostor mrazáku, vyjměte některé z přihrádek dle popisu v návodu s pokyny.
- Ujistěte se, že jsou zásuvky ve spotřebiči umístěny rovnoměrně a že jsou pokrmy uloženy tak, aby byla zajištěna volná cirkulace vzduchu uvnitř spotřebiče (dodržujte doporučení ohledně rozmístění pokrmů dle popisu v pokynech).

# Instalace a připojení

## Volba místnosti

- Instalujte spotřebič v suchých a dobře větraných místnostech. Spotřebič bude pracovat správně, pokud bude okolní teplota v mezích, specifikovaných v následující tabulce. Třída spotřebiče je uvedena na výkonnostním štítku se základními údaji o zařízení.

Popis	Třída	Rozsah okolní teploty °C	Relativní vlhkost
Rozšířený mírný	SN	+10 do +32	≤75%
Mírný	N	+16 do +32	
Subtropický	ST	+16 do +38	
Tropický	T	+16 do +43	



### INFORMACE!

Tento spotřebič není určen k zabudování – nepoužívejte ho jako vestavný spotřebič.



### INFORMACE!

Neinstalujte spotřebič v místnostech, kde teplota klesá pod 5 °C, protože to může způsobit neobvyklý provoz spotřebiče nebo jeho poruchu!

- Po instalaci musí být uživateli k dispozici napájecí kabel pro napojení do zásuvky!
- Neinstalujte spotřebič vedle jiných zařízení nebo přístrojů, které vyzařují teplo, jako jsou sporák, trouba, radiátory, ohříváče vody, atd., a nevystavujte jej přímému slunečnímu záření. Spotřebič musí stát minimálně 3 cm od elektrického nebo plynového sporáku nebo alespoň 30 cm od olejové nebo palivové pece. Pokud je vzdálenost mezi zdrojem horka a spotřebičem menší, použijte izolační panel.

**Poznámka:** Umístěte spotřebič do dostatečně velké místnosti, ve které musí být na každých 8 gramů chladiva minimálně 1 m<sup>3</sup> prostoru. Množství chladiva je uvedeno na typovém štítku v interiéru spotřebiče.

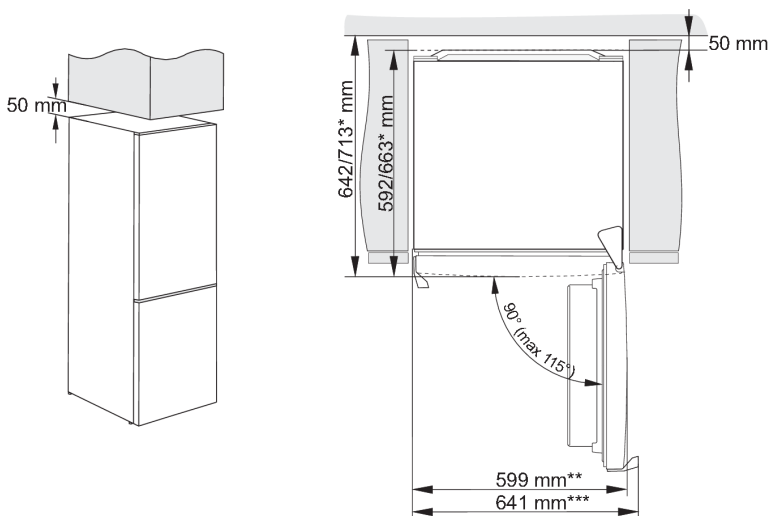
## Instalace spotřebiče

Aby nedošlo ke zranění nebo k poškození spotřebiče, vyžaduje jeho instalace přítomnost alespoň dvou osob.

- Spotřebič musí stát stabilně na pevné podložce, rovně nebo mírně nakloněný dozadu. Spotřebič je vpředu vybaven dvěma nastavitelnými nožičkami, které je možné použít pro vyrovnání polohy spotřebiče. Rejdovací kolečka na zadní straně umožňují snadnější instalaci spotřebiče (pouze u některých modelů).



- Když přístroj srovnáte pomocí nastavitelných nožiček, nastavte ještě přídavnou nožičku, která se postará o dodatečnou stabilitu přístroje.
- Nevystavujte spotřebič přímému slunečnímu světlu a neumísťujte jej v blízkosti tepelných zdrojů. Pokud to není možné, nainstalujte izolační desku.
- Tento spotřebič je volně stojící. Pokud chcete dosáhnout deklarované/minimální spotřeby energie, musíte mezi stěnou a zadní částí spotřebiče a nad spotřebičem zajistit 50 mm volného prostoru. Zajistěte také kolem spotřebiče a nad ním dostatečnou cirkulaci vzduchu.
- Spotřebič můžete umístit také vedle nebo mezi nábytkové prvky, resp. ke zdi. V případě takového umístění bude spotřebič fungovat bezchybně, avšak může se zvýšit spotřeba energie. Dodržujte minimální vzdálenosti nad a za spotřebičem tak, jak je to uvedeno na obrázku.
- Dodržujte nutný prostor pro otevírání dvířek při vytáhnutí přihrádek a polic (viz nákres postavení).

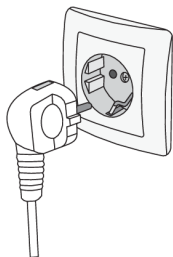


\* v závislosti na modelu

\*\* model s integrovanou rukojetí

\*\*\* model s vnější rukojetí

## Napojení spotřebiče

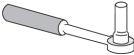



- Spotřebič zapojte do elektrické sítě napájecím kabelem. Elektrická zásuvka musí být vybavena uzemněním (bezpečnostní zásuvka). Jmenovité napětí a frekvence jsou uvedeny na výkonostním štítku se základními údaji o spotřebiči.
- Spotřebič musí být napojen do sítě a uzemněn v souladu s platnými normami a standardy. Spotřebič vydrží krátkodobé odchylky od jmenovitého napětí, ale ne více než  $\pm 6\%$ .

# Změna směru otevírání dveří

Strana, na kterou se dveře otevírají může být změněna.

Pozor! Při změně pozice dveří nesmí být spotřebič připojen k elektrické síti.

Potřebné nářadí:	
	8 mm nástrčný klíč
	křížový šroubovák
	plochý šroubovák
	klíč očkoplochý 8 mm

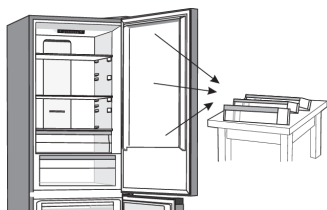
Poznámka:

- Pokud to bude nutné, nakloňte chladničku zpět, abyste získali přístup k základně, měli byste spotřebič položit na měkkou pěnu nebo podobný materiál, aby nedošlo k poškození zadní desky chladničky. Chcete-li obrátit dveře, obecně se doporučují následující kroky.

## INFORMACE!

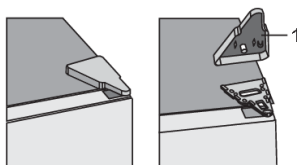
Popsaná je změna směru otevírání dveří u modelů, které mají ovládací jednotku uvnitř přístroje, a modelů, které mají ovládací jednotku na dveřích přístroje. Proto se u kroků 2, 3, 6 a 15 řiďte tou částí, která odpovídá vašemu modelu.

1.



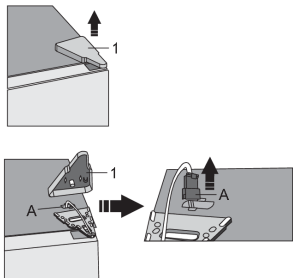
Postavte chladničku do svislé polohy. Otevřete horní dveře a vyndejte všechny regály ze dveří (aby se zabránilo poškození regálů) a zavřete dveře.

2. A.



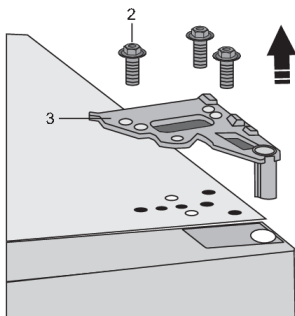
Ovládání ve vnitřku přístroje: Odstraňte kryt vrchního pantu (1).

B.



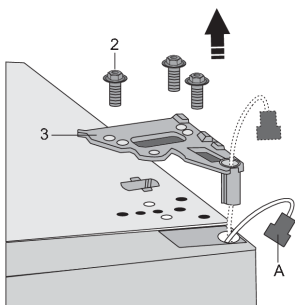
Ovládání na dveřích přístroje: Odstraňte kryt vrchního pantu (1) a dávejte pozor na konektor (A). Odpojte konektor (A).

3. A.



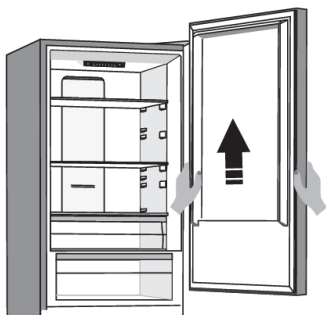
Ovládání ve vnitřku přístroje:  
Odšroubujte šrouby (2) a odstraňte pant (3). Během procesu držte dvířka, aby nespadla.

B.



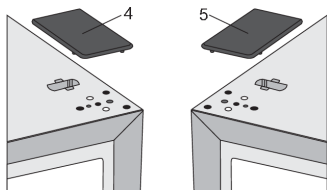
Ovládání na dveřích přístroje:  
Odšroubujte šrouby (2) a odstraňte pant (3). Konektor (A) protáhněte pantovým otvorem. Během procesu držte dvířka, aby nespadla.

4.



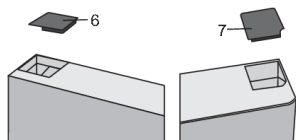
Vyjměte horní dveře z prostředního závěsu tím, že opatrně zvednete dveře směrem nahoru. Poté umístěte dveře na hladký povrch.

5.

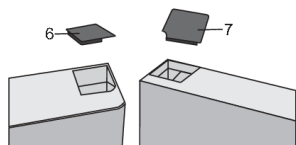


Vezměte ze sáčku krycí víčko (pravé) (4) a přiložte ho na místo, odkud jste odstranili vrchní pant. Krycí víčko na druhé straně (5), kam umístíte pant, naopak odstraňte a uschovejte.

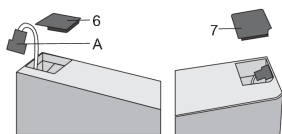
6. A.



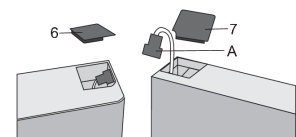
Ovládání ve vnitřku přístroje: Odstraňte kryt (6) z levé strany horních dvířek. Poté odstraňte kryt (7) z pravé strany horních dvířek. Umístěte krycí víčko (7) na levou stranu horních dvířek, kryt (6) pak na pravou stranu horních dvířek.



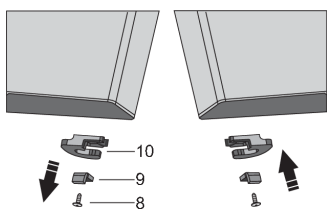
B.



Ovládání na dvířkách přístroje: Odstraňte kryt (6) z levé strany horních dvířek a vyjměte konektor (A) z prostoru pod krytem. Poté odstraňte kryt (7) z pravé strany horních dvířek. Umístěte kryt (7) na levou stranu horních dvířek a kryt (6) na pravou stranu horních dvířek.

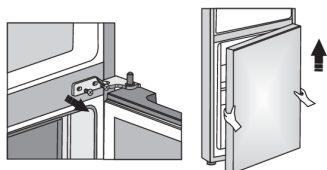


7.



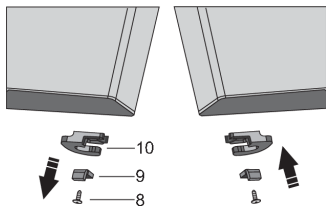
Odšroubujte šroub (8) a odstraňte západku dvířek (10) a omezovač dvířek (9). Poté na opačnou stranu dvířek pomocí šroubu (8) umístěte západku dvířek, která je přiložena v sáčku, a omezovač dvířek (9). Západku dvířek (10) uschovejte pro případné pozdější použití.

8.



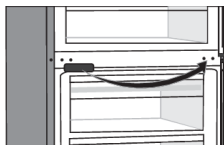
Odšroubujte šrouby z prostředního pantu a odstraňte ho. Poté ze spodního pantu odstraňte spodní dvířka.

9.



Poté umístěte spodní dveře na hladký povrch. Odšroubujte šroub (8) a odstraňte západku dvířek (10) a omezovač dvířek (9). Na opačnou stranu poté pomocí šroubováku (8) přišroubujte západku dvířek, která je přiložena v sáčku, a omezovač dvířek (9). Západku dvířek (10) uschovejte pro případné pozdější použití.

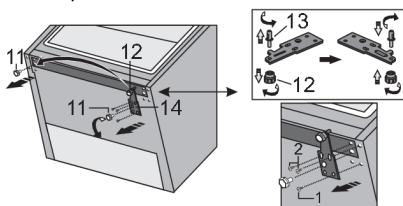
10.



Krycí víčko na prostředním pantu odstraňte a umístěte ho na opačnou stranu.

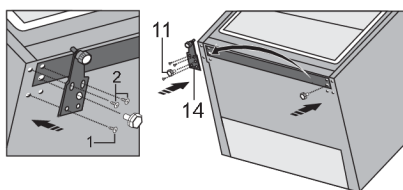
11. Nakloňte spotřebič dozadu a odstraňte nastavitelnou nožičku (11).

12.



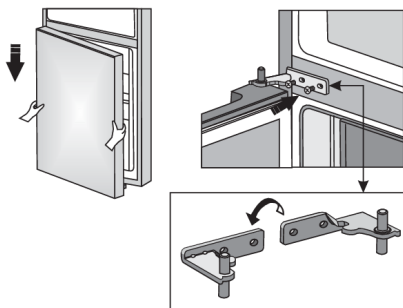
Odšroubujte 3 šrouby ze spodního závěsu (14) a odstraňte jej. Odstraňte dodatečnou nožičku (12) ze spodního čepu závěsu (13). Odšroubujte čep (13) ze spodního závěsu a přišroubujte jej na opačnou stranu závěsu, kompletně i s dodatečnou nožičkou (12).

13.



Závěs (14) připevněte na opačnou stranu pomocí šroubů. Šrouby by měly být připevněné v pořadí uvedeném na obrázku níže. Nejdříve utáhněte šroub 1, následně šroub 2. Pak našroubujte nastavitelnou nožičku (11).

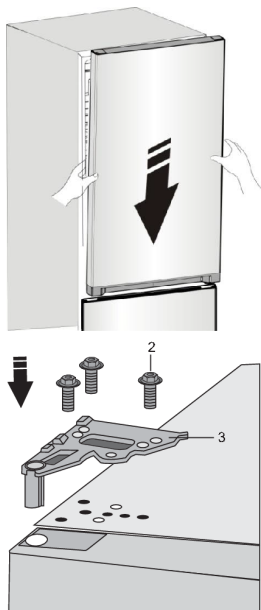
14.



Spodní dvířka umístěte na spodní pant a přidržte je. Prostřední pant otočte o 180°, vhodně umístěte podložku a nastavte prostřední pant do vhodné polohy, abyste mohli připevnit spodní dvířka na správné místo.

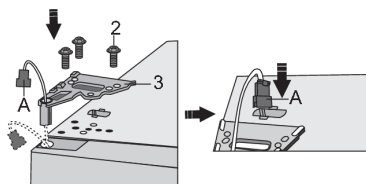


15. A.



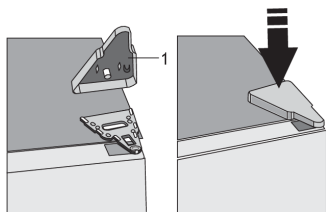
Ovládání ve vnitřku přístroje: Umístěte horní dvířka do správné polohy a pomocí šroubů (2) připevněte vrchní pant (3). Během umísťování vrchní dvířka držte.

B.



Ovládání na dvířkách přístroje: Umístěte vrchní dvířka do správné polohy, vsuňte konektor (A) do otvoru vrchního pantu (3) a připevněte jej pomocí šroubů (2). Během umísťování vrchní dvířka držte. Zapněte konektor (A).

16.



Umístěte kryt vrchního pantu (1).

17. Otevřete horní dveře, namontujte dvevní regály a pak je zavřete.



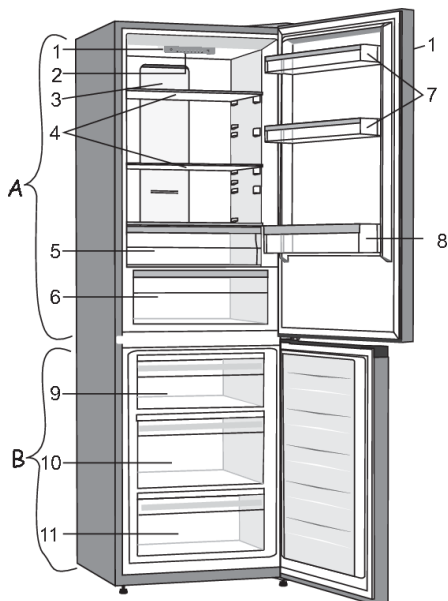
Poznámka: Pokud má váš spotřebič rukojeť, musíte ji obrátit podle pokynů uvedených níže.

Zvedněte část (1), pak uvolněte šrouby (2), jak je znázorněno na obrázku. Otočte rukojeť (3) o 180° a nasadte ji na opačnou stranu. Poté utáhněte šrouby (2) a nasadte krytky (1).

# Popis spotřebiče

Vnitřní vybavení spotřebiče se může lišit u jednotlivých modelů.

Tento výrobek obsahuje světelný zdroj s třídou energetické účinnosti G.



## A Lednička

1. Ovládací panel \*\*
2. LED světlo
3. Sloup MultiFlow
4. Skleněné police
5. Zásuvka FreshBox/Chill Zone \*
6. Zásuvka na ovoce a zeleninu CrispZone s regulátorem vlhkosti \*
7. Nízké poličky na dveřích
8. Polička na lahve

## B Mrazák

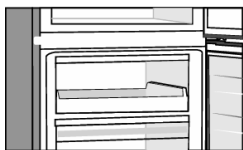
9. Horní zásuvka na zamrazování a ukládání \*\*\*
10. Hluboká zásuvka SpaceBox pro zamrazování a ukládání
11. Spodní zásuvka na ukládání

- Zásuvky jsou chráněny proti vypadnutí. Pokud je chcete z přístroje vyjmout, vytáhněte je až k blokaci, vpředu je nadzvedněte a poté úplně vytáhněte.

\* Pouze u některých modelů

\*\* Některé modely mají ovládací jednotku na dveřích.

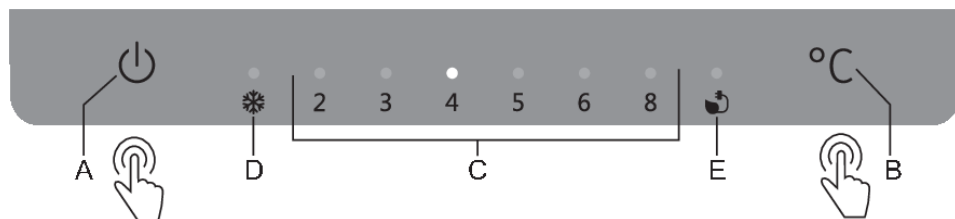
\*\*\* Některé modely mají místo horní zásuvky podnos.



# Obsluha spotřebiče

## Ovládací panel 1

(Ovládání ve vnitřku přístroje)

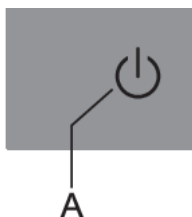


- A. **Tlačítko pro zapnutí a vypnutí přístroje**
- B. **Tlačítko pro nastavení teploty a přídatných funkcí**
- C. **Displej teploty v lednici**  
Kontrolka nad nastavenou teplotou je rozsvícená
- D. **Indikátor funkce intenzivní mražení (podpora mražení)**  
Kontrolka nad symbolem **D** svítí, pokud je aktivováno intenzivní mražení
- E. **Zobrazení aktivování funkce Eco**  
Kontrolka nad symbolem **E** svítí, pokud je aktivována funkce **Eco**

Teplotu v přístroji nebo funkci **Eco** nastavíte opakovaným stisknutím tlačítka **B**. Nastavení jde po sobě dokola ve směru zleva doprava. Tři sekundy po uvolnění tlačítka se nastavení automaticky uloží a rozsvítí se příslušný symbol.

**Intenzivní mražení** zapnete/vypnete tak, že tlačítko **B** stisknete a několik sekund podržíte.

### Zapnutí/vypnutí spotřebiče



**Zapnutí spotřebiče:** Zapněte spotřebič krátkým stisknutím tlačítka **A** a držte ho po dobu 2 sekund.

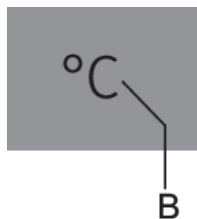
**Vypnutí spotřebiče:** znovu stiskněte tlačítko **A** a držte ho po dobu 2 sekund (přístroj je vypnutý, je však stále ještě pod napětím).

### Nastavení teploty ve spotřebiči

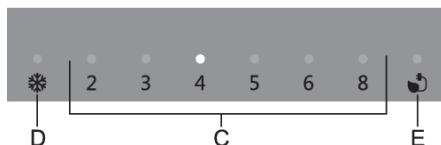
#### INFORMACE!

Námi doporučená teplota 4 °C je i přednastavenou teplotou lednice. Při tomto nastavení bude teplota v mrazáku kolem -18 °C.

Po zapnutí zařízení může trvat několik hodin, než se dosáhne nastavené teploty. Neukládejte žádné jídlo do lednice, dokud teplota neklesne na nastavenou hodnotu.



- Požadovanou teplotu nastavíte tlačítkem **B**.
- Tlačítko **B** stiskněte tolikrát, dokud se nerozsvítí požadovaná teplota.
- Nastavení se posouvá ve směru kruhu zprava doleva.

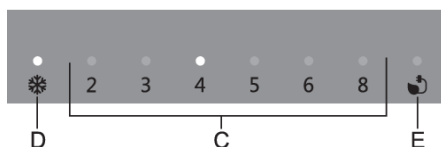


Čísla 2, 3, 4, 5, 6 a 8 vyjadřují teplotu v °C v chladicí části přístroje.

- Doporučená nastavená teplota je +4 °C. Za těchto teplot se udrží kvalita a čerstvost jídla po delší dobu.
- Teplota v lednici také ovlivňuje teplotu v mrazáku. Pro nižší teplotu v mrazáku nastavte nižší teplotu v lednici.
- Pokud je teplota v místnosti, v níž je spotřebič instalován nižší než 16 °C, doporučujeme nastavit teplotu nižší než 4 °C.

### Funkce intenzivního mražení (Podpora mražení)

Použijte toto nastavení po prvním zapnutí spotřebič, před čištěním nebo 24 hodin před přidáním velkého množství pokrmů.



**Zapnutí:** Intenzivní mražení zapnete tak, že tlačítko **B** stisknete a podržíte tak dlouho, dokud se nerozsvítí kontrolka nad symbolem **D**.

#### **INFORMACE!**

Při aktivované intenzivní mrazicí funkci, spotřebič začne pracovat na maximální výkon. Během toho může spotřebič pracovat hlasitěji.

#### **INFORMACE!**

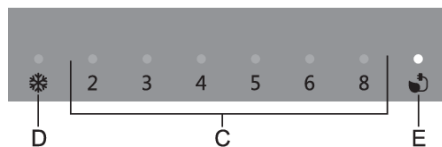
V případě aktivace intenzivní mrazicí funkce může být nižší teplota v lednici i mrazáku současně.

- Když je zapnuté intenzivní mražení, můžete bez ohledu na to pomocí krátkých stisknutí tlačítka **B** měnit teplotu chladicí části.

**Vypnutí:** znovu stiskněte a podržte tlačítko **B**, aby kontrolka nad symbolem **D** zhasla. Pokud nastavení nevypnete ručně, vypne se automaticky (po přibližně dvou dnech) a nastavení se vrátí na poslední uložený stav.

- V případě výpadku elektrické energie během zapnutí intenzivního mražení se funkce znovu zapne, když se obnoví napájení elektrickou energií.

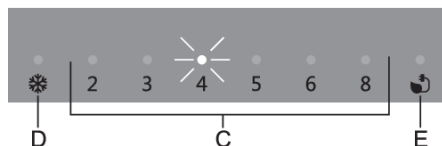
## Funkce „Eco“



**Zapnutí:** funkci **Eco** zapnete tak, že tlačítko **B** stisknete tolikrát, dokud se nerozsvítí kontrolka nad symbolem **E**. V případě spuštění této funkce bude spotřebič pracovat s optimálním nastavením.

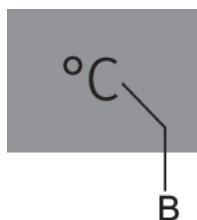
**Vypnutí:** funkci Eco vypnete tak, že tlačítkem **B** zvolíte požadovanou teplotu.

## Výstraha vysoké teploty



Pokud je teplota v chladicím oddílu příliš vysoká, aktivuje se zvuková výstraha (přerušované pípání) a začne blikat světlo nad nastavenou teplotou **C**.

Při každém zapnutí přístroje pomocí tlačítka **A** má přístroj 24hodinové zpoždění funkce alarmu. Pokud během této doby přístroj nedosáhne požadované teploty, ozve se alarm.



### Vypnutí alarmu:

- Zvukový alarm vypnete tlačítkem **B**. Pokud alarm nevypnete, bude se zapínat každou hodinu a zvonit přibližně 15 minut.
- Prvním stisknutím tlačítka **B** vypnete alarm, dalším stisknutím pak už změníte nastavení přístroje.
- Kontrolka nad nastavenou teplotou **C** bliká, dokud přístroj nedosáhne odpovídající teploty.

## Alarm otevřených dveří

Jsou-li dvířka chladicí či mrazicí části otevřená déle než 2 minuty, zapne se zvukový alarm (opakované pípání). Pokud zvukový alarm nevypnete, bude zvonit každých 10 minut.

**Vypnutí alarmu:** Alarm se vypne po zavření dveří.

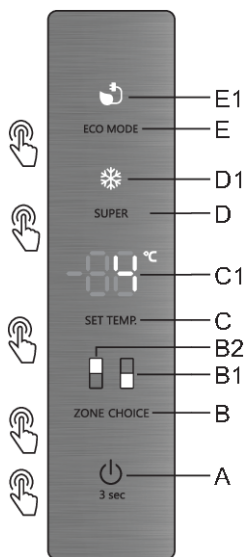
### -💡- INFORMACE!

Pakliže alarm vypnete stisknutím tlačítka **B**, tak se po 4 minutách znovu zapne, pokud budou dvířka v tu chvíli ještě otevřená.

### -💡- INFORMACE!

Pokud necháte dveře otevřené déle než 10 minut, přestane alarm zvonit a začne blikat kontrolka nad ukazatelem č. 8. Přístroj začne fungovat v bezpečnostním režimu, aby navzdory otevřeným dveřím zajistil dostatečné chlazení, které zabrání zkažení potravin.

## Ovládací panel 2



- A** Tlačítko pro zapnutí a vypnutí přístroje
- B** Tlačítko pro spínač chladničky/mrazničky
- B1** Ukazatel fungování mrazicí části
- B2** Ukazatel fungování chladicí části
- C** Tlačítko nastavení teploty
- C1** Ukazatel nastavené teploty
- D** Tlačítko pro zapnutí/vypnutí intenzivního zmrazení
- D1** Indikátor funkce intenzivní mražení (podpora mražení)
- E** Tlačítko pro zapnutí/vypnutí funkce Eco
- E1** Zobrazení aktivování funkce Eco

## Zapnutí/vypnutí spotřebiče



**Zapnutí spotřebiče:** Stisknutím tlačítka **A** po dobu 3 sekund a po zaznění bzučáku se spotřebič zapne.

**Vypnutí spotřebiče:** Stiskněte **A** po dobu 3 sekund, po zaznění bzučáku, zatímco digitální světlo ukáže „OF“, se spotřebič vypne.

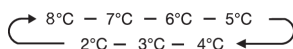
## Nastavení teploty ve spotřebiči

Doporučujeme, aby při prvním spuštění chladničky byla teplota chladničky nastavena na 4°C. Chcete-li změnit teplotu, postupujte podle následujících pokynů.

Upozornění! Pokud nastavíte teplotu, nastavujete průměrnou teplotu pro celou skříň chladničky. Teploty uvnitř každého oddělení se mohou lišit od zobrazených hodnot teplot na panelu v závislosti na tom, kolik potravy ukládáte a kam je umístěna. Okolní teplota může také ovlivnit aktuální teplotu uvnitř spotřebiče.

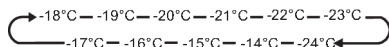
## Lednička

Stiskněte **B (ZONE CHOICE)**, když se **B2** světlo rozsvítí. Stiskněte tlačítko **C** pro nastavení teploty chladničky mezi 2°C až 8°C podle potřeby a panel displeje zobrazí odpovídající hodnoty podle následujícího pořadí.



## Mrazák

Stiskněte **B (ZONE CHOICE)**, když se **B1** světlo rozsvítí. Stiskněte tlačítko **C** pro nastavení teploty v mrazáku mezi -14°C až -24°C podle potřeby a panel displeje zobrazí odpovídající hodnoty podle následujícího pořadí.



## Super zmrazení (SUPER)

Super Freeze rychle sníží teplotu v mrazáku, takže potraviny se zmrazí rychleji. To pomůže zachovat vitamíny a živiny z čerstvých potravin a udržet potraviny déle čerstvé.

- Stiskněte **D (SUPER)**, pro vstup do režimu super mrazení.
- Je-li zvolen režim Super zmrazení, bude světlo svítit a teplota v mrazáku bude nastavena na -24°C.
- Při maximálním množství mražených potravin, počkejte asi 24 hodin.
- Super zmrazení se automaticky vypne po 50 hodinách a potom se nastavení teploty v mrazáku vrátí zpět na předchozí nastavení.

## Funkce ECO

Tato funkce umožňuje mrazáku pracovat v úsporném režimu, který je užitečný pro snížení spotřeby energie, když jste pryč.

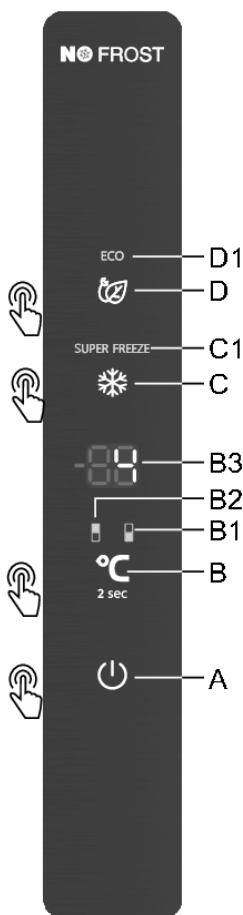
- Stiskněte **E (ECO MODE)** pro vstup do **eco** režimu.
- Když je aktivován režim **Eco** energie, rozsvítí se světlo **E1**. Teplota v mrazáku se nastaví na -17°C a teplota chladničky bude nastavena na 6°C.

## Alarm otevřených dveří

- Když dveře chladničky nebo mrazáku byly otevřeny déle než 2 minuty, zazní alarm dveří. V případě alarmu dveří zazní bzučák 3krát každou 1 minutu a zastaví se automaticky po 8 minutách.
- Pro úsporu energie se prosím vyhněte tomu, aby byly dveře otevřené po dlouhou dobu za běhu spotřebiče.
- Alarm dveří může být také zrušen zavřením dveří.

# Ovládací panel 3

(Ovládání na dveřích přístroje)



- A** Tlačítko pro zapnutí a vypnutí přístroje
- B** Tlačítko pro nastavení teploty a přepnutí chladicí a mrazicí části
- B1** Ukazatel fungování mrazicí části
- B2** Ukazatel fungování chladicí části
- B3** Ukazatel nastavené teploty
- C** Tlačítko pro zapnutí/vypnutí intenzivního zmrazení
- C1** Indikátor funkce intenzivní mražení (podpora mražení)
- D** Tlačítko pro zapnutí/vypnutí funkce Eco
- D1** Zobrazení aktivování funkce Eco

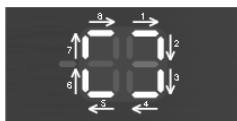
## Zapnutí/vypnutí spotřebiče



Při prvním připojení spotřebiče k síti, bude spotřebič v StandBy módu - v pohotovostním režimu (bude zapojen v síti, ale vypnutý).

**Zapnutí spotřebiče:** Zapněte spotřebič krátkým stisknutím tlačítka **A**.

Ozve se pípnutí a na ukazateli **B3** se objeví ukazatel teploty.



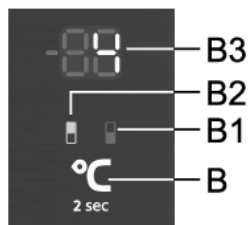
**Vypnutí spotřebiče:** přístroj vypnete delším stisknutím (2 sekundy) tlačítka **A**. Opět se ozve pípnutí a na ukazateli **B3** se zobrazí kruhové rozsvícení vnějších segmentů ve směru hodinových ručiček. Přístroj je v pohotovostním režimu (ještě stále pod elektrickým napětím).



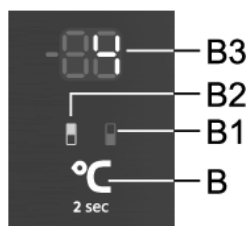
## Nastavení teploty ve spotřebiči

### INFORMACE!

- Příklad je v továrním nastavení nastaven na doporučenou teplotu 4 °C; v tomto případě je teplota v mrazicí části přibližně -18 °C.
- Po zapnutí zařízení může trvat několik hodin, než se dosáhne nastavené teploty. Neukládejte žádné jídlo do lednice, dokud teplota neklesne na nastavenou hodnotu.

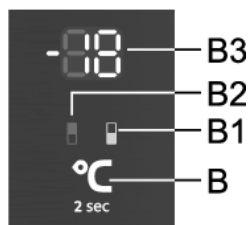


U tohoto modelu můžete přepínat mezi nastavením teploty chladicí a mrazicí části. To provedete stisknutím tlačítka B po dobu 2 sekund, dokud se nerozsvítí symbol pro část přístroje, jehož teplotu chcete nastavit: **B1** pro mrazicí část a **B2** pro chladicí část.



Teplotu **chladicí části** můžete nastavit v případě, že svítí symbol **B2**. Teplotu nastavte krátkými stisky tlačítka **B**.

- Každým stisknutím tlačítka zvýšíte nastavení o 1 °C. Vybrané nastavení se uloží jako poslední nastavená teplota v chladicí části přístroje.
- Teplotu v chladicí části můžete nastavit v rozmezí +1 °C až +9 °C.
- Doporučené nastavení je 4 °C.



Teplotu v **mrazicí části** můžete nastavit v případě, že svítí symbol **B1**. Teplotu nastavte krátkými stisky tlačítka **B**.

- Každým stisknutím tlačítka **B** zvýšíte nastavení o 1 °C. Zvolené nastavení se uloží jako poslední nastavená teplota v mrazicí části přístroje.
- Teplotu v mrazicí části můžete nastavit v rozmezí -16 °C až -24 °C.
- Doporučené nastavení je -18 °C.

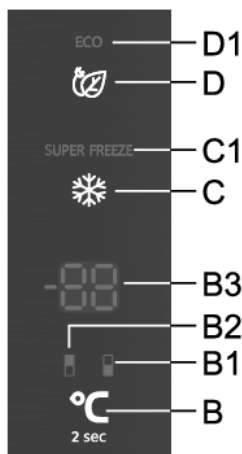
## **INFORMACE!**

30 sekund po posledním stisknutí kteréhokoli tlačítka se ukazatel mrazicí části automaticky přenastaví na ukazatel chladicí části. Rozsvítí se ukazatel **B2** a na ukazateli **B3** se ukáže nastavená teplota chladicí části.

## **Pohotovostní režim ovládací jednotky (display standby mode)**

### **INFORMACE!**

30 sekund po posledním stisknutí jakéhokoli tlačítka se ovládací jednotka přepne do pohotovostního režimu. Zhasnou všechny ukazatele na ovládací jednotce. Existuje však také pár výjimek, kdy navzdory pohotovostnímu režimu některé ukazatele stále svítí. Tyto výjimky jsou:

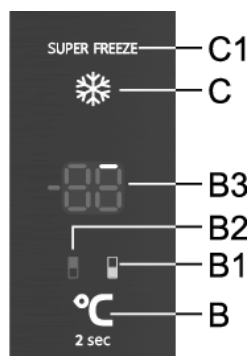


- Pokud je aktivováno intenzivní mražení, ukazuje se v pohotovostním režimu i nadále ukazatel **C1**. Všechny ostatní ukazatele jsou zhasnuty.
- Pokud je aktivována funkce **Eco**, ukazuje se v pohotovostním režimu i nadále ukazatel **D1**. Všechny ostatní ukazatele jsou zhasnuty.
- Pokud je aktivována funkce ručního odmrazování mrazáku, tak se i nadále v pohotovostním režimu na ukazateli **B3** ukazuje **CL**. Všechny ostatní ukazatele jsou zhasnuty.

**Odchod z pohotovostního režimu:** krátce stiskněte tlačítko **B**, nebo otevřete dveře chladicí části. Pokud je zapnuta funkce **Eco** nebo intenzivní mražení, můžete pro odchod z pohotovostního režimu kromě výše uvedených možností použít i tlačítka **C** nebo **D**, v závislosti na tom, která funkce je zapnuta.

## **Rychlé mrazení (mrazicí část)**

- Toto nastavení se používá po prvním zapnutí spotřebiče, před čištěním nebo před uložením velkého množství potravin.



**Zapnutí:** intenzivní mražení zapnete stisknutím tlačítka **C**. Uslyšíte pípnutí a rozsvítí se ukazatelé **B1** a **C1**.

Po 30 sekundách se ukazatel automaticky přepne na ukazatel chladicí části, rozsvítí se ukazatel **B2** a na ukazateli **B3** se zobrazí nastavená teplota chladicí části.

Pokud během funkce zvolíte tlačítkem **B** mrazicí část (svítí **B1**), tak na ukazateli uvidíte postupné rozsvěcení vnějších segmentů. Na začátku svítí první segment (viz obrázek výše), další segmenty se postupně rozsvěcí ve směru hodinových ručiček.



Ke konci vykonávání funkce na ukazateli **B3** svítí všechny vnější segmenty.

Když se zobrazí teplota chladicí části a svítí tedy symbol **B2**, můžete krátkým nebo dlouhým stisknutím tlačítka **C** přepnout na zobrazení mrazicí části. V tu chvíli se rozsvítí symbol **B1** a na ukazateli **B3** vidíte stav funkce nebo kolik vnějších segmentů už svítí. Po 30 sekundách se přístroj opět automaticky přepne na zobrazení chladicí části – rozsvítí se symbol **B2**.

- Během funkce intenzivního mražení můžete nastavit teplotu chladicí části. To můžete provést v případě, že svítí **B2**. Teplota se nastavuje krátkými stisky tlačítka **B**, funkce intenzivního mražení však probíhá normálně.

**Intenzivní mražení (horní mrazicí zásuvka):** Funguje na principu intenzivního vhnění studeného vzduchu, a to pouze v horní zásuvce mrazicí části chladničky. Díky rychlému zmrazení se v potravinách uchovávají vitamíny, minerály a živiny delší dobu.



**Vypnutí:** pokud je aktivní chladicí část (svítí **B2**), stiskněte nejprve tlačítko **C**, abyste přepnuli na mrazicí část (svítí **B1**), a poté opět stiskněte tlačítko **C**, aby se funkce vypnula.

Pokud je aktivní mrazicí část (svítí symbol **B1**), funkci vypnete stisknutím tlačítka **C**.

- Po vypnutí se nastavení vrátí na poslední nastavené nastavení před zapnutím funkce intenzivního mražení.
- V případě výpadku elektrické energie se funkce zachová.

### **INFORMACE!**

- Když je zapnuto intenzivní mražení, funguje přístroj na nejvyšší výkon, a proto může být po nějakou dobu o něco hlasitější.

### **INFORMACE!**

- V případě aktivace intenzivní mrazicí funkce může být nižší teplota v lednici i mrazáku současně.

## Funkce „Eco“



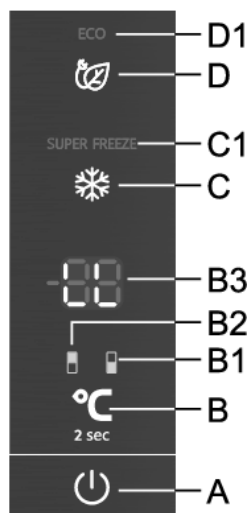
**Zapnutí:** funkci **Eco** zapnete tak, že krátce stisknete tlačítko **D**. Rozsvítí se symbol **D1**. V tu chvíli přístroj funguje v optimálním nastavení.

Když je zapnutá funkce intenzivního mražení (super freeze) nebo funkce ručního odmrazování mrazáku, není možné funkci **Eco** zapnout.

**Vypnutí:** funkci **Eco** vypnete dalším stisknutím tlačítka **D**. Nastavení se vrátí na posledně nastavené.

Stejně tak se funkce **Eco** vypne, pokud tlačítkem **B** změníte nastavení teploty chladicí nebo mrazicí části, resp. pokud tlačítkem **C** zapnete funkci intenzivního mražení.

## Dětský zámek



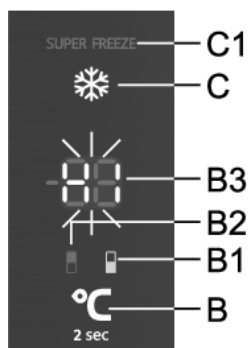
**Zapnutí:** Spusťte funkci stisknutím a podržením tlačítka **A** a **D** (na dvě sekundy). Na displeji **B3** se objeví **LL**.

Tím budou zablokována všechna tlačítka kromě tlačítka **A** a **D**.

**Vypnutí:** funkci vypnete opětovným stisknutím a podržením tlačítek **A** a **D**.

V případě výpadku elektrické energie se funkce zachová.

## Výstraha vysoké teploty



Pokud je teplota uvnitř spotřebiče příliš vysoká, spustí se zvukový alarm (přerušovaný tón). Na ukazateli **B3** bliká **HI**, a zároveň svítí symbol pro část přístroje, ve které je teplota příliš vysoká (**B1** nebo **B2**).

- Při každém zapnutí spotřebiče pomocí tlačítka **A**, se posune aktivace alarmu při vysokých teplotách o 24 hodin. Pokud spotřebič v tomto časovém intervalu nedosáhne dostatečně nízké teploty, spustí se alarm.

### Vypnutí alarmu:

- Zvukový alarm vypnete stisknutím jakékoli tlačítka. Na ukazateli **B3** začne blikat aktuální teplota části, ve které je teplota příliš vysoká. Pokud zvukový alarm nevypnete, zapne se každou hodinu a bude zvonit přibližně 15 minut.
- Dalším stisknutím tlačítka **B** začne blikat nastavená teplota části, ve které je teplota příliš vysoká (**B1** nebo **B2**). Ukazatel teploty bliká, dokud se teplota nezvýší nad teplotu spouštějící alarm.
- Když přístroj dosáhne odpovídající teploty, přestane ukazatel teploty blikat a rozsvítí se. Zobrazí se teplota chladicí části a rozsvítí se symbol **B2**.

## Alarm otevřených dveří

Pokud jsou dveře chladicího nebo mrazicího prostoru příliš dlouho otevřené, zapne se zvukový alarm (opakované pípání). Pokud zvukový alarm nevypnete, bude zvonit 10 minut.

Přístroj bude i nadále fungovat normálně, jako by byly dveře zavřené.

**Vypnutí alarmu:** Alarm se vypne po zavření dveří.

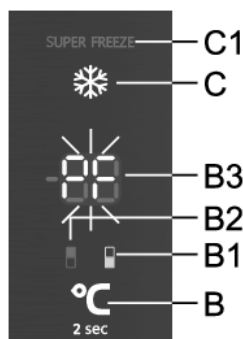
### **INFORMACE!**

Pokud alarm vypnete stisknutím jakéhokoli tlačítka, tak se po 4 minutách opět zapne, pokud v tu chvíli budou dveře ještě stále otevřené.

### **INFORMACE!**

Pokud necháte dveře otevřené déle než 10 minut, přestane alarm zvonit. Přístroj začne fungovat v bezpečnostním režimu, aby navzdory otevřeným dveřím zajistil dostatečné chlazení, které zabrání zkažení potravin.

## Alarm v případě výpadku napájení



Pokud se během výpadku přívodu el. energie přístroj zahřeje na teplotu spouštějící alarm, tak se při obnovení dodávek zaktivuje alarm příliš vysoké teploty. Ozve se zvukový alarm a na ukazateli **B3** bliká **PF**.

Zvukový alarm vypnete stisknutím jakéhokoli tlačítka. Na ukazateli **B3** se zobrazí nejvyšší změřená teplota mrazicí části, zároveň však svítí symbol **B1**.

Dalším stisknutím tlačítka **B** se zobrazí nejvyšší naměřená teplota chladicí části, a zároveň svítí symbol **B2**.

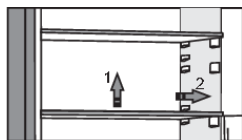
Ještě jedním stisknutím tlačítka **B** alarm při výpadku el. energie zcela zrušíte a na ukazateli **B3** se zobrazí nastavená teplota vybrané části.

Pokud je zároveň zapnutý i alarm vysoké teploty, tak se po zrušení alarmu při výpadku el. energie přístroj chová, jak je popsáno v kapitole Alarm příliš vysoké teploty.

# Vnitřní vybavení spotřebiče

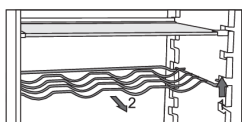
(\* Vybavení závisí na modelu)

## Police



Prázdnou polici můžete libovolně umístit uvnitř lednice podle pokynů, aniž byste ji vysunuli z přístroje. Pokud ji chcete přemístit nebo vysunout z lednice, tak ji vzadu lehce nadzvedněte, přitáhněte směrem k sobě a pak ji přemístěte nebo zcela vysuňte z přístroje. Potraviny, které se mohou rychle kazit, skladujte v zadní části police, kde je teplota nejnižší.

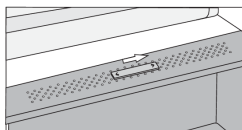
## Drátěná přihrádka na láhve \*



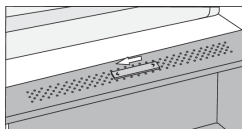
- Některé modely jsou vybaveny taktéž drátěným držákem lahví. Je chráněn proti náhodnému vyjmutí. Je možné jej vyjmout, pouze pokud je prázdný. Pro vytažení jej mírně nadzvedněte přední a táhněte směrem k Vám. Umístěte držák na lahve tak, aby láhve po délce nebránili správnému zavírání dveří. Držák udrží maximální zatížení devíti 0,75 litrových lahví nebo 13 kilogramů celkové váhy – viz štítek na pravé straně uvnitř zařízení.
- Na držák na lahve je taktéž možné pokládat plechovky (po délce nebo šířce).

## Přihrádka na ovoce nebo zeleninu s regulací vlhkosti (CrispZone) \*

- Zásuvka na dně lednice je určen pro uskladnění ovoce nebo zeleniny. Zabezpečuje vlhkost a předchází tak jejich vysoušení. Nádoba má integrovaný regulátor vlhkosti, který umožňuje nastavení úrovně vlhkosti.

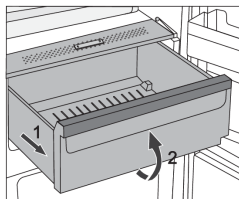


**Pozice jezdce doprava:** uzavřené větrací otvory, vyšší vlhkost v nádobě.



**Pozice posuvníku doleva:** otevřené větrací otvory, nižší vlhkost v nádobě.

Pokud pozorujete, že se pod skleněnou polici hromadí kapičky, otevřete větrací otvory a polici otřete (viz kapitola ODSTRANOVÁNÍ PROBLÉMŮ).



- Vytahování přehrádky:
  - Vytáhněte přihrádku, co nejvíce to jde. Pak zvedněte její přední část a vytáhněte ji úplně.

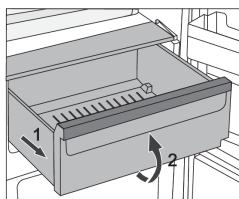
## Zásuvka Fresh Box/Chill Zone \*

(pouze u některých modelů)

V přihrádce Fresh Box/Chill Zone se udržují potraviny čerstvě po delší dobu, než v případě konvenčních lednic, zachovávají lepší chuť a více živin.

Rozklad a ztráta hmoty se zpomalují; proto zůstávají ovoce a zelenina čerstvě a v přirozeném stavu po delší dobu. Pro optimální výkon musí být přihrádka úplně uzavřena.

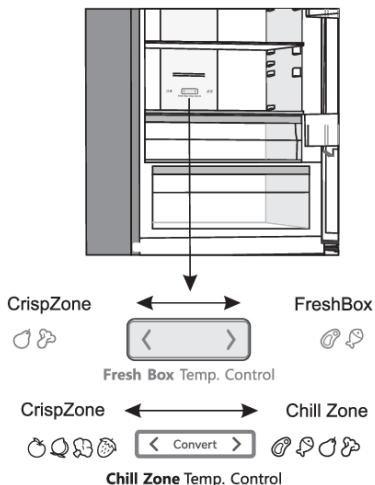
- Při koupi potravin zkontrolujte jejich čerstvost, což je rozhodující pro kvalitu potravin a pro dobu, po kterou je možné je držet v lednici.
- Uložte potraviny v uzavřených nádobách nebo vhodném balení pro předcházení vypouštění nebo absorpci pachů.
- Vyndejte potraviny z přihrádek 30 až 60 minut před použitím pro umožnění vůni a chuti přizpůsobit se pokojové teplotě.
- Potraviny, které jsou citlivé na nízké teploty a nejsou tedy vhodné pro skladování v zásuvce **Fresh Box/Chill Zone**: ananas, avokádo, banány, olivy, brambory, lilek, okurky, fazole, paprika, různé druhy melounů, dýně, ...



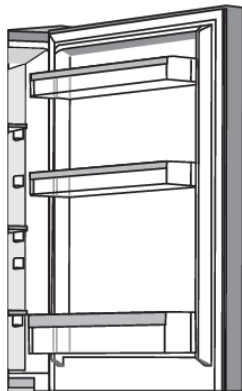
- Pro vyjmutí přihrádky:
  - Táhněte přihrádkou, dokud se nezastaví.
  - Následně ji zvedněte vepředu a úplně vytáhněte ven.

## Změna zásuvky Fresh Box/Chill Zone na zásuvku pro ovoce a zeleninu \*

- Pokud budete potřebovat další prostor na ovoce a zeleninu, můžete ze zásuvky Fresh Box/Chill Zone vytvořit zásuvku na ovoce a zeleninu (CrispZone).
- To lze provést pomocí posuvníku, a to následujícím způsobem:
  - použití zásuvky jako **Fresh Box/Chill Zone**: posuňte posuvník na pravou stranu,
  - použití **zásuvky jako zásuvky na ovoce a zeleninu (CrispZone)**: zatlačte posuvník doleva.



## Dveřní regály



Vnitřní strana dveří lednice je vybavena přihrádkami pro uložení sýrů, másla, vajíček, jogurtů a dalších menších balení, tub, plechovek, atd.

Můžete je libovolně přemísťovat, a to tak, že polici vyzvednete ze slotů a umístíte ji zpět na jiné požadované místo.

Spodní přihrádka ve dveřích slouží pro skladování lahví.

Maximální zatížení každé přihrádky ve dveřích je 5 kg.



## **MultiFlow s ionizátorem vzduchu (přístroje NoFrost) \***

- Pokročilý systém MultiFlow se postará o rovnoměrné rozmístění ionizovaného vzduchu a teploty po celé ledničce. Vzduch, obohacený přídavnými negativními ionty kopíruje přirozené mikroklima, a proto svěží potraviny zůstanou déle svěží. Tento systém také umožní položit jídlo na jakoukoli polici v lednici, protože v ní nejsou teplotní rozdíly.

## **AdaptTech**

Inovativní senzorická technologie umožňuje upravit provoz spotřebiče v souladu se zvyky a chováním spotřebitele. Přizpůsobivý inteligentní systém monitoruje, analyzuje a nahrává používání spotřebiče na denní a týdenní bázi a přizpůsobuje provoz spotřebiče těmto vzorům. Když je spotřebič schopný očekávat zvýšenou frekvenci otevírání dveří, sníží automaticky teplotu před takovou dobou pro předcházení zvyšování teploty potravin při častějším otevírání dveří. Spotřebič je taktéž schopen odhadovat přidání většího množství potravin do lednice nebo mrazáku a přizpůsobit tomu intenzivnější chlazení nebo mražení.

# Doporučené rozložení jídla ve spotřebiči

## Sekce lednice:

- horní část: potraviny v lahvích, chléb, víno, pečivo, atd.
- Střední část: mléčné produkty, polotovary, dezerty, nealko nápoje, pivo, vařené pokrmy, atd.
- Fresh Box/Chill Zone koš: maso, masové produkty, lahůdky, atd.
- přihrádka na ovoce a zeleninu: čerstvé ovoce, zelenina, saláty, kořenová zelenina, brambory, cibule, česnek, rajčata, kyselé zelí, řepa atd.



## Sekce ve dveřích lednice:

- horní/střední přihrádky: vejce, máslo, sýry, atd.
- spodní část dvířek: nápoje, plechovky, lahve, atd.



### **INFORMACE!**

Neukládejte ovoce (banány, ananasy, papáju, citrusy) a zeleninu (cukety, lilky, okurky, kape, rajčata a brambory), které jsou citlivé na nízké teploty v lednici.

## Sekce mrazáku:

- Mražení, uskladnění mražených potravin (viz část Mražení a uložení mraženého jídla).



### **INFORMACE!**

Neukládejte následující potraviny do mrazáku: salát, vajíčka, jablka, hrušky, hrozny, broskve, jogurty, zakysané mléko, kysanou smetanu a majonézy.

# Uchování potravin v lednici

## Důležitá varování k uchování potravin

### INFORMACE!

Správné používání spotřebiče, vhodné balení, udržování správné teploty a dodržování hygienických norem máji rozhodující dopad na kvalitu uchování potravin.

Dodržujte datum spotřeby potravin uvedený na balení.

Potraviny uskladněné v lednici je nutné uchovávat v nádobách nebo vhodném balení pro předcházení zápachu a vlhkosti z nich.

Do lednice nikdy nevkládejte hořlavé, nestálé a výbušné látky.

Láhve s vysokým obsahem alkoholu je nutné utáhnout natěsno a uložit ve stojaté poloze.

Určité organické roztoky, esenciální oleje v citrónu a pomerančové slupky, kyseliny máslové, atd. můžou mít za následek poškození plastových povrchů V případě delšího styku s povrchem můžou způsobit jeho poškození a předčasné stárnutí těchto materiálů.

Nepříjemný pach upozorňuje na nedostatečnou čistotu zařízení nebo zkažené jídlo (viz kapitola Čištění zařízení).

Když plánujete být mimo domov delší dobu, odstraňte potraviny, které se můžou pokazit, z lednice.

## Prevence kontaminace potravin

Abyste zabránili kontaminaci potravin, dodržujte následující pokyny:

- Delší otevírání dvířek může způsobit významné zvýšení teploty v určitých částech spotřebiče.
- Pravidelně čistěte povrchy, které mohou přijít do styku s potravinami a také přístupný odvodňovací systém.
- Syrové maso a ryby uchovávejte v chladničce ve vhodných nádobách, aby nebyly v kontaktu s dalšími potravinami nebo nekapaly na ostatní potraviny.
- Pokud spotřebič zůstane delší dobu prázdný, vypněte ho, rozmrazte, vyčistěte, vysušte a nechte otevřená dvířka, aby v něm nevznikala plíseň.

# Mražení potravin a uchování mražených potravin

## Proces mražení potravin

### INFORMACE!

Maximální množství čerstvého jídla, které může být vloženo najednou, je určeno na výkonnostním štítku. Když množství jídla, které se má zamrazit, přesáhne uvedené množství, kvalita mražení bude nízká; navíc se taktéž sníží kvalita zamraženého jídla.

- Pro využití celkového objemu mrazáku vyjměte veškeré přihrádky.
- Aktivujte funkci „super freeze“ 24 hodin před mražením jídla:
  - **ovládací jednotka 1:** stiskněte a držte tlačítko **B**, aby se rozsvítila kontrolka nad symbolem **D**,
  - **ovládací jednotka 2:** stiskněte a držte tlačítko **D**, aby se rozsvítila symbol **D1**;
  - **ovládací jednotka 3:** stiskněte a držte tlačítko **C**, aby začal blikat symbol **C1**.

Aby bylo možné potraviny co nejdříve zmrazit, uspořádejte je tak, jako je uvedeno níže:

Čerstvé potraviny balte do menších balíčků (1 kg), které pak uložte do horní zásuvky, a to tak, že dva balíčky dáte k zadní stěně do levého a pravého kouta a jeden balíček do středu před ně, jeden balíček uložte do prostřední zásuvky k zadní stěně doprostřed.

Ujistěte se, že čerstvé jídlo není v kontaktu s jídlem, které už bylo zamrazeno.

- Při mražení menšího množství jídla (1-2 kilogramy) není potřebná aktivace funkce „super freeze“.

## Důležitá varování k mražení potravin

### INFORMACE!

Mrazák používejte k mražení potravin, které jsou k mražení vhodné. Používejte vždy kvalitní a čerstvé potraviny.

Pro potraviny si zvolte vhodný obal a správně je zabalte.

Ujistěte se, že je balení vzduchotěsné a vodotěsné, aby u potravin nedocházelo ke ztrátě vitamínů a nevysychaly.

Na každém obalu uveďte typ potravin, množství a datum zmrazení

Je důležité, aby se potraviny zmrazily co nejrychleji. Proto se doporučují menší balení. Před mražením potraviny zchladte.

## Uchování mraženého jídla

- Jestliže uchováváte a používáte mražené potraviny, řiďte se pokyny výrobce. Teplotu a datum spotřeby naleznete na balení.
- Vybírejte pouze potraviny s nepoškozeným balením, uskladněné v mrazácích za teploty  $-18^{\circ}\text{C}$  nebo nižší.
- Nekupujte potraviny, jejichž obal je pokryt námrazou, protože to znamená, že byly několikrát částečně rozmrazeny. Takové potraviny mají nižší kvalitu.
- Chraňte potraviny před rozmražením během převozu. V případě zvýšení teploty bude doba skladování nižší a kvalita se zhorší.

# Doba uchování mražených potravin

## Doporučená doba uchování v mrazáku

Potravina (typ)	Čas
Ovoce, hovězí	od 10 do 12 měsíců
Zelenina, jehněčí, drůbež	od 8 do 10 měsíců
Telecí	od 6 do 8 měsíců
Vepřové	od 4 do 6 měsíců
Jemně nakrájené nebo mleté maso	4 měsíce
chléb, pečivo, vařené jídlo, ryby	3 měsíce
vnitřnosti	2 měsíce
Uzené klobásy, tučné ryby	1 měsíc

## Rozmrazování zamražených potravin

- Rozmrazování je důležitým krokem při ukládání potravin, které byly zamrazeny. Potraviny je nutné rozmrazit správným způsobem.
- Vhodné metody pro rozmrazování potravin jsou:
  - v lednici,
  - ve studené vodě,
  - v mikrovlnné troubě či konvektomatu s odpovídajícím rozmrazovacím programem.
- Některé zamražené potraviny lze připravit, aniž by je bylo nutné předem rozmrazit. Výrobce tuto informaci uvádí na obalu.
- Potraviny je nutné zamrazovat v malém množství. Potraviny se pak rychleji rozmrazí.
- Částečně nebo zcela rozmrazené potraviny spotřebujte co nejrychleji. Bakterie v rozmrazených potravinách se znovu aktivují a potraviny se pak rychleji kazí. Toto platí zejména pro ovoce, zeleninu a již uvařená zamražená jídla.
- Částečně nebo zcela rozmrazené potraviny už nezamrazujte.

# Odmrazení spotřebiče

## Automatické odmrazení lednice

Lednice nevyžaduje rozmrazování, protože led, který se usazuje na zadní stěně se rozpouští automaticky. Nahromaděný led taje, když kompresor není vchodu. Kapky odtékají otvorem v zadní straně lednice do nádoby nad kompresorem, odkud se odpařují.

Ujistěte se, že otvor v zadní stěně vnitřní části lednice není nikdy blokován potravinami nebo jakýmkoliv jiným objektem.

V případě nadměrné vrstvy ledu na zadní stěně uvnitř lednice (3–5 mm) vypněte spotřebič a odmrazte jej manuálně.

## Rozmrazování mrazáku s funkcí NoFrost

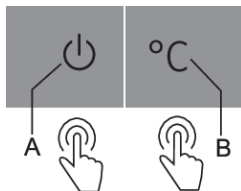
- Mrazák NoFrost se rozmrazuje automaticky. Občasná námraza, která se může objevit na stěnách, zmizí automaticky.

## Ruční odmrazování mrazáku NoFrost

- Může se stát, že i navzdory tomu, že máte přístroj NoFrost, se na površích objeví námraza. Většinou je to v důsledku neobvyklého použití přístroje, například příliš častého otevírání dveří, příliš dlouho otevřených dveří, špatného těsnění dveří...

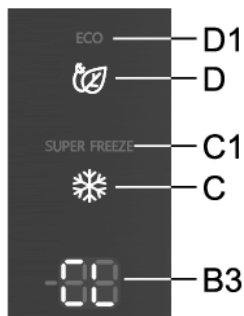
V tomto případě můžete mrazák odmrazit ručně dle následujícího postupu:

### Ovládací panel 1



- Držte zároveň tlačítka **A** a **B** (10 sekund).
- Funkce se po dokončení postupu odmrazování automaticky vypne.

### Ovládací panel 3



- Držte zároveň tlačítka **D** a **C**. Na ukazateli **B3** nejprve uvidíte kruhové zobrazování vnějších segmentů, a poté se ukáže nápis **CL**.
- Funkce se po dokončení postupu odmrazování automaticky vypne. Na ukazateli **B3** se zobrazí nastavená teplota chladicí části.

# Čištění spotřebiče

## **VAROVÁNÍ!**

Před čištěním odpojte spotřebič ze sítě – vypněte spotřebič (viz kapitola Vypnutí/Zapnutí zařízení) a odpojte napájecí kabel ze zásuvky.

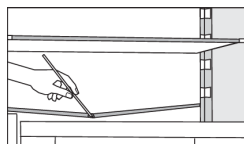
- Pro vyčištění všech povrchů použijte jemný hadřík. Čističe, které obsahují abrazivní složky, kyseliny nebo roztoky nejsou vhodné pro čištění, protože mohou poškodit povrch.

Umyjte vnější stranu spotřebiče vodou nebo mírnou kyselinou.

Lakované a hliníkové povrchy se mohou čistit vlažnou vodou s mírným množstvím čisticího prostředku. Je možné použít i čističe s mírným obsahem alkoholu (např. čističe oken). Nepoužívejte čističe obsahující alkohol na čištění plastových materiálů.

Interiér spotřebiče lze čistit vlažnou vodou, do které můžete přidat ocet.

- Neumývejte části spotřebiče v myčce na nádobí, protože to může poškodit vybavení.

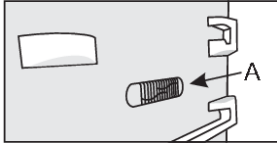


- Žlab a otvor pro vypouštění vody z roztátých zamražených částí jsou umístěny pod chladicím panelem, který ochlazuje prostor lednice. Žlab a otvory se nesmí být zablokovány. Pravidelně je kontrolujte a v případě nutnosti čistěte (např. plastovým brčkem).

- Námraza nebo led o tloušťce 3–5 mm zvýší spotřebu energie. Proto se musí pravidelně odstraňovat (netýče se to NO FROST mrazáku). Nepoužívejte žádné ostré objekty, roztoky nebo spreje.
- Kondenzátor na zadní straně, vedle kompresoru (jen u některých modelů), musí být vždy čistý, bez prachu nebo jiných nečistot. Pravidelně jej čistěte jemným nekovovým kartáčkem nebo vysavačem.
- Po vyčištění zapněte znovu zařízení a vložte do něj potraviny.



# Odstraňování závad

Problém:	Příčina nebo řešení:
Zařízení po zapojení do el. Sítě nefunguje.	<ul style="list-style-type: none"> <li>• Ujistěte se, že zásuvka je pod napětím a zařízení je zapnuto.</li> </ul>
Chladicí systém je po dlouhou dobu nepřetržitě v chodu: 	<ul style="list-style-type: none"> <li>• Příliš vysoká okolní teplota.</li> <li>• Dvířka se příliš často otvírají nebo zůstávají příliš dlouho otevřená.</li> <li>• Dvířka nejsou správně zavřená (možné nečistoty na těsnění, nesprávné zapadnutí dveří, poškozené těsnění, atd.).</li> <li>• Ve spotřebiči je příliš mnoho čerstvých potravin.</li> <li>• Senzor (A) v lednici je blokován potravinami. Ujistěte se, že vzduch může cirkulovat kolem senzoru (pouze u některých modelů).</li> </ul>
Nadměrné hromadění ledu na zadní stěně vnitřního prostoru lednice může být způsobeno:	<ul style="list-style-type: none"> <li>• Dvířka se příliš často otvírají nebo zůstávají příliš dlouho otevřená.</li> <li>• Do lednice byly uloženy teplé potraviny.</li> <li>• Potraviny nebo nádoby se dotýkají zadní stěny vnitřního prostoru lednice.</li> <li>• Slabé těsnění dveří.</li> <li>• Pokud je těsnění znečištěné nebo poškozené, vyčistěte jej nebo jej vyměňte.</li> </ul>
Výskyt ledu nebo námrazy v mrazáku:	<ul style="list-style-type: none"> <li>• Dveře byly otevřeny příliš dlouho nebo příliš často.</li> <li>• Dveře nejsou uzavřeny pořádně.</li> <li>• Dveře správně netěsní (těsnění je špinavé, dveře nejsou rovné, těsnění je poškozené atd.).</li> <li>• Přístroj odmrazte ručně.</li> </ul>
Kondenzát (rosení) na přihrádce nad boxy:	<ul style="list-style-type: none"> <li>• Toto je dočasný jev, kterému se nedá úplně vyhnout za vyšších teplot okolí a vyšší vlhkosti. Když se teplota a vlhkost vrátí do normálu, rosení také zmizí. Doporučujeme častěji čistit boxy a vytírat kapky.</li> <li>• Otevřený slider na regulaci vlhkosti.</li> <li>• Uložte potraviny do krabic nebo jiných obalů s dobrým těsněním.</li> </ul>
Kapky na zadní stěně chladicí části:	<ul style="list-style-type: none"> <li>• Tento jev je obvyklý, jelikož během automatického odmrazování lednice vznikají kapicky, které posléze skrz otvor v zadní straně lednice odtécou do nádoby nad kompresorem, z níž se vypaří.</li> </ul>
Voda kape/ teče z lednice:	<ul style="list-style-type: none"> <li>• Ucpaný otvor odtoku vody nebo kapání vody kolem žlabu.</li> <li>• Vyčistěte zablokovaný otvor, např. použitím plastového brčka.</li> <li>• Když se vytvoří tlustá vrstva ledu, rozmrazte zařízení manuálně (viz Rozmrazování zařízení).</li> </ul>

*Pokračování tabulky z předchozí stránky*

<b>Problém:</b>	<b>Příčina nebo řešení:</b>
Kontrolka nad ukazatelem nastavené teploty bliká (ovládací jednotka 1).	<ul style="list-style-type: none"> <li>• Dvířka se příliš často otvírají nebo zůstávají příliš dlouho otevřená.</li> <li>• Dvířka nejsou správně zavřena (možné nečistoty na těsnění, nesprávné zapadnutí dveří, poškozené těsnění, atd.).</li> <li>• Delší doba bez energie.</li> <li>• Ve spotřebiči je příliš mnoho čerstvých potravin.</li> </ul>
Dveře se obtížně otvírají:	<ul style="list-style-type: none"> <li>• Když se snažíte otevřít dveře lednice po jejich zavření, je to obtížné. Jak otvíráte dveře, určité množství chladného vzduchu unikne ze zařízení a nahradí jej teplý vzduch z okolí. Když je tento vzduch vychlazen, vygeneruje se negativní tlak s následkem problematického otvírání dveří. Po několika minutách se podmínky normalizují a dveře se znovu lehce otevrou.</li> </ul>
Boky spotřebiče jsou teplé:	<ul style="list-style-type: none"> <li>• To je normální, protože na stranách spotřebiče jsou nainstalovány trubky, které se během provozu spotřebiče mírně zahřejí.</li> </ul>
LED světlo nepracuje:	<ul style="list-style-type: none"> <li>• Pokud LED světla nefungují, zavolejte servisního technika.</li> <li>• Nepokoušejte se opravovat LED světla sami, poněvadž je tu riziko zasažení elektrickým proudem!</li> </ul>
Kontrolka nad ukazatelem 2, 3 nebo 5 bliká (ovládací jednotka 1).	<ul style="list-style-type: none"> <li>• Teplotní senzor je porouchaný. Zavolejte na servis, aby chybu odstranil. Dokud přístroj nebude opraven, bude fungovat v bezpečnostním režimu. Přístroj bude automaticky zachovávat nevhodnější teplotu pro každou část.</li> </ul>
Kontrolka nad ukazatelem D nebo E bliká (ovládací jednotka 1).	<ul style="list-style-type: none"> <li>• Tlačítka nereagují na dotyk. Zavolejte na servis, aby odstranil chybu.</li> <li>• Dokud přístroj nebude opraven, bude fungovat v bezpečnostním režimu. Přístroj bude automaticky zachovávat nevhodnější teplotu pro každou část.</li> </ul>
Kontrolka nad ukazatelem 8 bliká (ovládací jednotka 1).	<ul style="list-style-type: none"> <li>• Dveře byly příliš dlouho otevřeny: zavřete dveře.</li> <li>• Pokud přestalo fungovat i osvětlení v této části, je poškozený senzor dveří. Zavolejte servisní centrum, abyste se domluvili na opravě. Dokud přístroj nebude opraven, bude fungovat v bezpečnostním režimu. Přístroj bude automaticky zachovávat nevhodnější teplotu pro každou část.</li> </ul>
Na ukazateli se zobrazí HI (ovládací jednotka 3).	<ul style="list-style-type: none"> <li>• Dvířka se příliš často otvírají nebo zůstávají příliš dlouho otevřená.</li> <li>• Dvířka nejsou správně zavřena (možné nečistoty na těsnění, nesprávné zapadnutí dveří, poškozené těsnění, atd.).</li> <li>• Delší doba bez energie.</li> <li>• Ve spotřebiči je příliš mnoho čerstvých potravin.</li> </ul>

*Pokračování tabulky z předchozí stránky*

<b>Problém:</b>	<b>Příčina nebo řešení:</b>
Na ukazateli se zobrazí PF (ovládací jednotka 3).	<ul style="list-style-type: none"><li>• Delší doba bez energie.</li></ul>
Na ukazateli se zobrazí E0 (ovládací jednotka 3).	<ul style="list-style-type: none"><li>• Tlačítka nereagují na dotyk. Zavolejte na servis, aby odstranil chybu.</li><li>• Dokud přístroj nebude opraven, bude fungovat v bezpečnostním režimu. Přístroj bude automaticky zachovávat nejhodnější teplotu pro každou část.</li></ul>
Na ukazateli se zobrazí E1 nebo E2 (ovládací jednotka 3).	<ul style="list-style-type: none"><li>• Teplotní senzor je porouchaný. Zavolejte na servis, aby chybu odstranil. Dokud přístroj nebude opraven, bude fungovat v bezpečnostním režimu. Přístroj bude automaticky zachovávat nejhodnější teplotu pro každou část.</li></ul>
Na ukazateli se zobrazí E9 (ovládací jednotka 3).	<ul style="list-style-type: none"><li>• Dveře byly příliš dlouho otevřeny: zavřete dveře.</li><li>• Pokud přestalo fungovat i osvětlení v této části, je poškozený senzor dveří. Zavolejte servisní centrum, abyste se domluvili na opravě. Dokud přístroj nebude opraven, bude fungovat v bezpečnostním režimu. Přístroj bude automaticky zachovávat nejhodnější teplotu pro každou část.</li></ul>

Když výše uvedené tipy nevyřeší Váš problém, volejte nejbližší autorizované servisní centrum a uveďte typ, model, a sériové číslo na výkonnostním štítku spotřebiče nebo štítku vevnitř spotřebiče.

# Informace o hlučnosti spotřebiče

Chlazení v mrazácích je zabezpečeno chladicím systémem, kterého součástí je také kompresor (a větrák u některých spotřebičů), který za chodu způsobuje určitý hluk. Hladina hluku závisí na instalaci, správném používání a životnosti spotřebiče.

- Po napojení zařízení do elektrické sítě může být provoz kompresoru nebo zvuk proudící kapaliny mírně hlučnější. To neznamená nesprávné fungování a nemá to žádný vliv na životnost zařízení. Po čase se daný hluk a běh ztiší.
- Někdy může docházet i neobvyklému nebo vyššímu hluku za běhu zařízení; to je většinou důsledkem nesprávné instalace zařízení:
  - Zařízení musí stát na rovném a stabilním povrchu.
  - Zařízení nesmí dotýkat zdi nebo sousedního nábytku.
  - Ujistěte se, že vnitřní vybavení je pevně uloženo na jeho místě a hluk nemůže být způsoben pohybem plechovek, lahví nebo jiných nádob uložených vedle sebe.
- Kvůli většímu zatížení chladicího systému, např. když se dveře často otvírají nebo jsou otevřené po delší dobu, když se vkládá větší množství čerstvého jídla nebo když se aktivují funkce intenzivního mražení nebo chlazení, zařízení může dočasně generovat vyšší hluk.

# Ochrana životního prostředí

Obal je vyroben z materiálů šetrných vůči životnímu prostředí, které se můžou recyklovat nebo likvidovat bez jakýchkoliv rizik pro životní prostředí.

## Likvidace zastaralých zařízení

Z důvodu ochrany životního prostředí odevzdejte zařízení po skončení jeho životnosti do autorizovaného sběru odpadu.

Ještě předtím ale učiňte následující:

- odpojte zařízení od elektrické sítě;
- zabraňte dětem v hraní si se zařízením.



Symbol na výrobku nebo jeho balení označuje, že tento výrobek nepatří do domácího odpadu. Výrobek je nutné odevzdat v autorizovaném centru sběru odpadu pro zpracování odpadu z elektrických a elektronických zařízení. Správná likvidace spotřebiče pomůže předcházení negativním důsledkům na životní prostředí a zdraví lidí, které se můžou objevit v případě nesprávné likvidace. Pro podrobné informace ohledně likvidace a zpracování výrobku kontaktujte příslušný místní úřad pro likvidaci odpadu, Vaši popelářskou službu nebo obchod, ve kterém jste výrobek zakoupili.





**Hisense UK Ltd**

Unit 2 Meadow Court Millshaw Lane Leeds, West Yorkshire, LS11 8LZ, United Kingdom

**Hisense France SAS**

9 Rue des 3 Soeurs, 93420 Villepinte, France

**Hisense Germany GmbH**

Garmischer Strasse 4-6, 80339 München, Germany

**Hisense Italia SRL**

Via Montefeltro, 6/A 20156 Milano, Italia

**Hisense Iberia S.L**

Ronda Auguste y Louis Lumiere, 23 Nave 12  
Edificio Lumiere – Parque Tecnológico 46980 Paterna (Valencia). España

**Gorenje gospodinjski aparati, d.o.o.**

Partizanska cesta 12, 3320 Velenje, Slovenia

# Hisense



818963-a1

