



Tyčový vysavač pro mokré a suché vysávání Tyčový vysávač na mokré a suché vysávanie

Návod k obsluze
Návod na obsluhu



VCW 70340 W

CZ - SK



01M-8913683200-2823-01

Nejprve si prosím přečtěte tento návod k obsluze!

Vážení zákazníci,
děkujeme vám, že jste si zvolili výrobek Beko. Chtěli bychom, abyste dosáhli optimální účinnosti tohoto vysoce kvalitního výrobku, který byl vyroben pomocí nejmodernějších technologií. Před použitím výrobku si prosím přečtěte celý tento návod k obsluze a doplňkovou dokumentaci a uschovejte si jej pro pozdější nahlédnutí. Budete-li výrobek prodávat někomu jinému, přiložte k němu i tento návod k obsluze. Dodržujte všechna zde uvedená varování a informace a řiďte se pokyny.

Symbole a jejich významy

V tomto návodu k obsluze jsou použity tyto symboly:



Důležité informace a užitečné rady k použití.



UPOZORNĚNÍ: Upozornění na nebezpečné situace týkající se ochrany života a majetku.



RECYKLOVANÝ A
RECYKLOVATELNÝ PAPIR

1 Důležité bezpečnostní a ekologické pokyny

1.1 Všeobecné bezpečnostní pokyny

Abyste snížili riziko požáru, úrazu elektrickým proudem nebo zranění, dodržujte tyto požadavky:

- Tento spotřebič mohou používat osoby se sníženými fyzickými, smyslovými nebo duševními schopnostmi nebo s nedostatkem zkušeností a znalostí, pokud jim byl poskytnut dohled nebo byly poučeny o používání spotřebiče bezpečným způsobem a rozumějí možným rizikům. Děti si se spotřebičem nesmí hrát.
- Spotřebič skladujte uvnitř, aby nebyl vlhký;
- Neponořujte spotřebič do vody nebo jiných tekutin;
- Nepoužívejte spotřebič s mokřýma rukama;
- Nepoužívejte spotřebič, pokud spadne, rozbije se nebo spadne do vody, pošlete prosím spotřebič do autorizovaného servisního střediska pro opravu;
- Spotřebič nepoužívejte, je-li poškozen napájecí kabel nebo zástrčka;
- Napájecí kabel vytahujte jemně;
- Nepoškozujte napájecí kabel: Nezvedejte spotřebič za napájecí kabel, nespínejte napájecí kabel ani jej netahejte za ostrý okraj nebo roh. Nepoužívejte spotřebič přes napájecí kabel. Kabely udržujte mimo horké povrchy;
- Nepoužívejte prodlužovací kabely. Zástrčka by měla být zasunuta přímo do elektrické zásuvky;
- Neblokujte vstup do spotřebiče, abyste neomezili proudění vzduchu;

1 Důležité bezpečnostní a ekologické pokyny

- Neprovozujte spotřebič, když je přívod zablokovaný; vlasy, volné oblečení, prsty nebo jakoukoli část těla držte dále od přívodu, abyste předešli riziku nebezpečí;
- Nevysávejte nic, co hoří nebo kouří, jako jsou cigarety, zápalky nebo horký popel;
- Nevysávejte žádné hořlavé látky, jako je kapalina do zapalovačů, benzín nebo petrolej, z důvodu vzniku výbušné kapaliny nebo výparů;
- Nevysávejte žádné barvy, ředidla, některé materiály odolné vůči molům nebo výpary uvolněné hořlavými špinavými nebo jinými nebo toxickými výpary;
- Nevysávejte žádné toxické látky, jako jsou chlorová bělidla, čpavek, čističe na potrubí nebo benzín;
- Nepoužívejte spotřebič na žádný jiný účel, který není uveden v tomto návodu;
- Používejte pouze příslušenství doporučené výrobcem. Používání dílů, které nedodává nebo neprodává výrobce, může způsobit požár, úraz elektrickým proudem nebo zranění;
- Použijte oficiální napájecí kabel;
- Použijte standardní zásuvku (220 - 240 V ~50 - 60 Hz);
- Zabraňte hromadění nečistot, vláken, vlasů a jiného materiálu na přívodu sání;
- Schody vysávejte opatrně;
- Pokud je napájecí kabel poškozený, musí jej vyměnit oficiální servisní středisko od výrobce;
- Po použití nebo při údržbovém čištění nezapomeňte odpojit napájecí kabel;

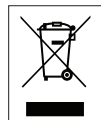
1 Důležité bezpečnostní a ekologické pokyny

- Ujistěte se, že jste správně nainstalovali nádržku na vodu a otočný kartáček;
- Neprovozujte ani neskladujte spotřebič v nevhodných podmínkách, jako je vysoká teplota nebo nízká vlhkost. Spotřebič skladujte na větraném místě, abyste se vyhnuli přímému slunečnímu záření;
- Když je spotřebič zapnutý nebo chladne, mějte děti pryč z dosahu spotřebiče;
- Dávejte pozor na kartáček na vyhřívanou podlahu;
- Nestříkejte páru přímo na lidi, zvířata nebo elektrická zařízení;
- Nečistěte kůži, voskovaný nábytek nebo podlahy, syntetická vlákna, samet nebo jiné citlivé materiály citlivé na páru;
- Nepoužívejte páru přímo na jiné spotřebiče s elektrickými komponenty, jako je například trouba.
- Před čištěním nebo údržbou spotřebiče musíte vytáhnout zástrčku z elektrické zásuvky.
- Během používání produktu chraňte prsty, vlasy a volný oděv před pohyblivými částmi a otvory.
- Děti by měly být pod dozorem, aby se zajistilo, že si se spotřebičem nebudou hrát.
- Spotřebič nesmí se používat, pokud spadl, jsou-li na něm viditelné známky poškození nebo pokud prosakuje;
- Když je spotřebič pod napětím nebo chladne, uchovávejte jej mimo dosah dětí.
- Spotřebič musí být po použití a před provedením uživatelské údržby spotřebiče odpojen od elektrické sítě.

1 Důležité bezpečnostní a ekologické pokyny

- Kapalina nebo pára nesmí být nasměrována na zařízení obsahující elektrické komponenty, jako jsou vnitřní části trouby.
- **VAROVÁNÍ:** Nebezpečí opaření.
- Pokud spotřebič přejede přes napájecí kabel, může dojít k nebezpečí.
- Před čištěním nebo údržbou spotřebiče musíte vytáhnout zástrčku z elektrické zásuvky.
- Je-li napájecí kabel poškozený, musí jej vyměnit výrobce nebo jeho zástupce nebo podobně kvalifikovaná osoba, aby se předešlo nebezpečí.

1.2 Shoda s WEEE směrnicí a likvidace produktu



Tento produkt je v souladu se směrnicí EU WEEE (2012/19/EU).

Tento produkt je označen klasifikačním symbolem pro odpad z elektrických a elektronických zařízení

(WEEE). Tento symbol znamená, že tento produkt se na konci své životnosti nesmí likvidovat s jiným domovním odpadem. Použité zařízení se musí vrátit na úřední sběrné místo k recyklaci elektrických a elektronických zařízení.

Chcete-li najít tyto sběrné systémy, obraťte se na místní úřady nebo prodejce, u kterého byl produkt zakoupen. Každá domácnost hraje důležitou roli při zhodnocování a recyklaci starého spotřebiče. Správná likvidace použitého spotřebiče pomáhá předcházet možným negativním vlivům na životní prostředí a lidské zdraví.

1.3 Informace o obalech



Obalové materiály spotřebiče byly vyrobeny z recyklovatelných materiálů v souladu s našimi národními environmentálními předpisy.

Nevyhazujte obalové materiály spolu s domovním nebo jiným odpadem. Odnešte jej na místo sběru obalových materiálů určené místní samosprávou.

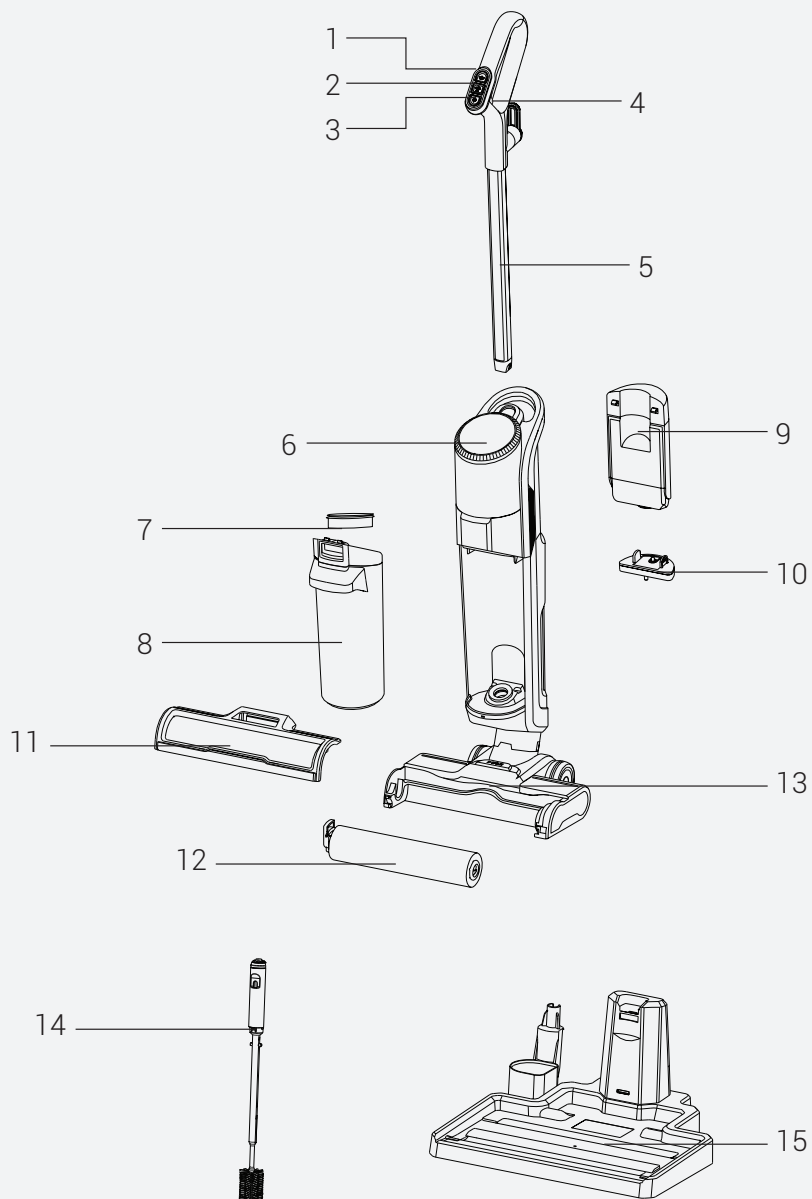
1.4 Co udělat pro úsporu energie

- Abyste předešli zbytečné spotřebě energie při používání spotřebiče, nastavte úroveň rychlosti podle podlahy, kterou vysáváte.
- Normálně se při čištění tvrdých povrchů, záclon a pohovek používají nižší rychlosti, zatímco při čištění koberečů se používají vysoké rychlosti.

1.5 Soulad se směrnicí RoHS

Produkt, který jste si zakoupili, je v souladu se směrnicí EU RoHS (2011/65/EU). Neobsahuje škodlivé a zakázané materiály specifikované ve směrnici.

2 Přehled



2 Přehled

2.1 Ovládací prvky a komponenty

1. Tlačítko zapnutí/vypnutí
2. Tlačítko režimu suchého čištění
3. Tlačítko nastavení úrovně mokrého čištění (min-max)
4. Spouště páry
5. Rukojeť
6. LED displej + Samočisticí dotyk
7. Sítko nádržky na špinavou vodu
8. Nádržka na špinavou vodu
9. Nádržka na čistou vodu
10. Filtrace nádržky na čistou vodu
11. Kryt otočného kartáčku
12. Otočný kartáček
13. Podlahový kartáček
14. Víceúčelový čistící kartáček
15. Úložná základna

2.2 Technické údaje

Nominální příkon: 1800 W

Vstup: 220 - 240 V~ 50 - 60 Hz

Vodotěsnost: IPX 4

Kapacita nádržky na čistou vodu: 550 ml

Kapacita nádržky na špinavou vodu: 480 ml

2.3 Vlastnosti produktu






Tento spotřebič obsahuje čtyři funkce: Čištění párou; vysávání; mopování a samočištění.

Hodnoty dodané se zařízením nebo v jeho průvodních dokladech jsou laboratorní údaje v souladu s příslušnými normami. Tyto hodnoty se mohou lišit v závislosti na použití a na podmínkách okolí.

2.3.1 Čištění povrchu podlahy

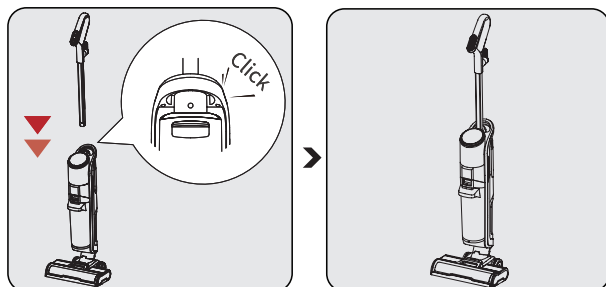
Výrobek je vybaven nádržkou na čistou vodu, nádržkou na špinavou vodu, otočným kartáčkem, motory a dalšími funkčními moduly. Voda se čerpá do otočného kartáčku a motor jej pohání, aby se otáčela vysokou rychlostí, aby vyčistila povrchy. Po vyčištění jsou nečistoty pomocí sacího motoru recyklovány do nádržky na špinavou vodu. Během procesu čištění lze funkci rozprašování vody vypnout podle požadavků na čištění, aby se dosáhlo suchého i mokrého použití. Zároveň můžete během procesu čištění zapnout i vysokoteplotní páru, aby se dosáhlo hloubkového čištění.

2.4 Představení produktu

- „“ Tlačítko zapnutí/vypnutí: Stisknutím zapnete funkci vysávání a současně se automaticky spustí funkce rozprašování nízké hladiny vody. Opětovným stisknutím vypnete výše uvedené funkce;
- „“ Tlačítko nízké úrovně: V zapnutém stavu stisknutím vypnete funkci rozprašování vody, opětovným stisknutím funkci zapnete;
- „“ Tlačítko vysoké úrovně: V zapnutém stavu jemným stisknutím spustíte funkci rozprašování vysoké úrovně vody a stisknutím funkci vypnete;
- „“ Spouštěč páry: V zapnutém stavu podržte spouštěč, abyste zapnuli funkci stálé páry, uvolněním spouštěče funkci vypnete;
*Počkejte 30 sekund na předeřhání párou. Funkce páry se nespustí, když předeřhávání není dokončeno.
- „“ Tlačítko samočištění: Po použití umístěte spotřebič na základnu, stisknutím tlačítka samočištění zapnete funkci samočištění.

3 Instalace

3.1 Instalace rukojeti



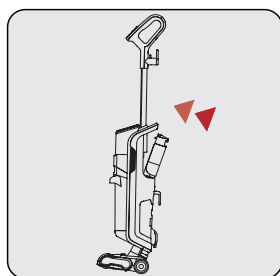
Vložte rukojeť vertikální do tělesa spotřebiče.

Montáž bude dokončena, když uslyšíte „cvaknutí“.



Chcete-li rukojeť demontovat, stiskněte vydutí ve spodní části rukojeti a zatáhněte ji směrem nahoru.

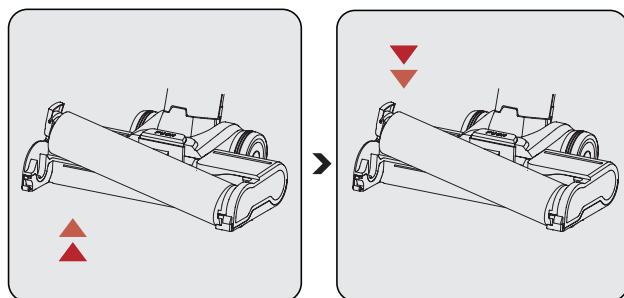
3.2 Instalace nádržky na čistou vodu



Nainstalujte nádržku na čistou vodu do odpovídající polohy. Montáž bude dokončena, když uslyšíte „cvaknutí“.

3 Instalace

3.3 Instalace otočného kartáčku



Vyjmutí:

Uchopte rukojeť otočného kartáče a vytáhněte jej směrem nahoru.

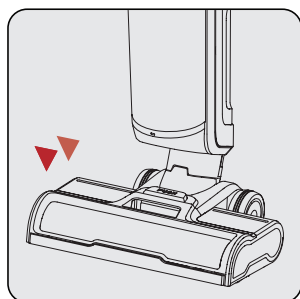
Instalace:

Umístěte otočný kartáček na osu a zatlačte jej dovnitř a směrem dolů. Montáž bude dokončena, když uslyšíte „cvaknutí“.



Při použití kartáčku na kobercovou podlahu se doporučuje vypnout funkci rozprašování vody.

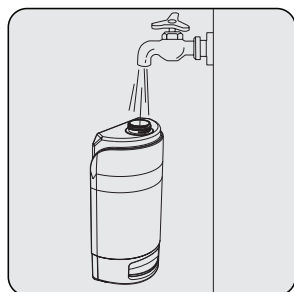
3.4 Instalace krytu otočného kartáčku



Vložte kryt do odpovídající polohy komponenty podlahového kartáčku v daném směru. Montáž bude dokončena, když uslyšíte „cvaknutí“.

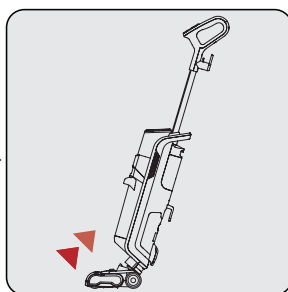
4 Provoz spotřebiče

4.1 Jak to funguje



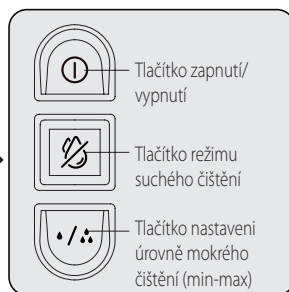
Doplnění vody:

Otevřete nádržku na čistou vodu a přidejte vodu.



Zapnutí napájení:

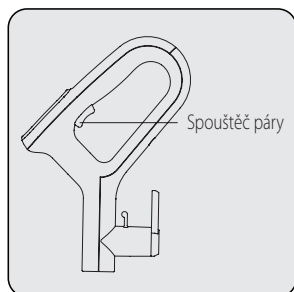
Nakloňte tělo spotřebiče a stisknutím tlačítka „zapnutí/vypnutí“ zapnete funkci vysávání a současně se automaticky spustí funkce stříkání nízké úrovně vody.



Nastavení úrovně:

Nastavte úroveň stříkání vody dle aktuálních požadavků na čištění.

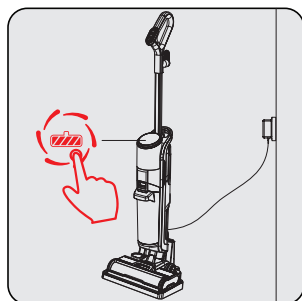
4.1.1 Aktivace funkce parního čištění



Podle potřeby zapněte nebo vypněte funkci páry.

4 Provoz spotřebiče

4.1.2 Samočištění



Spotřebič umístěte na základnu, připojte jej a na chvíli stiskněte tlačítko samočištění, spotřebič spustí samočištění. Po dokončení samočištění vyprázdněte nádržku na špinavou vodu a odpojte napájecí kabel.



Nádržka na čistou vodu potřebuje dostatek vody k samočištění.



Po samočištění se doporučuje otočný kartáček vysušit na dobře větraném místě, aby se neovlivnil čistící účinek při dalším použití.

4.1.3 Pracovní metoda režimu samočištění:

1. Po dokončení čištění vypněte spotřebič a vložte jej do úložné základny.
2. Tlačítko samočištění automaticky začne blikat.
3. Stiskněte tlačítko samočištění (bílé světlo svítí a neblinká) a spustí se proces samočištění.
4. Proces samočištění se dokončí a červené světlo bude blikat.
5. Vyčistěte nádržku na špinavou vodu.
6. Po vyčištění nádržky na špinavou vodu červené světlo zhasne.
7. Rozsvítí se modrý světelný kroužek.



Chcete-li proces samočištění zopakovat, vezměte spotřebič a znovu jej vložte do úložné základny. Výše uvedené kroky musí být provedeny odpovídajícím způsobem.



Pokud se spotřebič po procesu samočištění odpojí, indikátor samočištění a červené blikající světlo zhasnou. Funkci samočištění nelze použít, pokud spotřebič odpojíte/ připojíte nebo pokud spotřebič vyjmete ze úložné základny a znovu jej umístíte na místo.



Po opětovném připojení v následujících dnech, je-li spotřebič na úložné základně, bude blikat indikátor samočištění a proces může začít výše uvedenými kroky.

4 Provoz spotřebiče



Když se na druhý den znovu připojí a spotřebič je v úložné základně, indikátor samočištění bude blikat. Spotřebič se nemusí znovu čistit. Po vyjmutí z úložné základny lze opět pravidelně používat.

4.1.4 Čištění nádržky na špinavou vodu



Krok 1:
Stisknutím vyjměte nádržku na špinavou vodu.

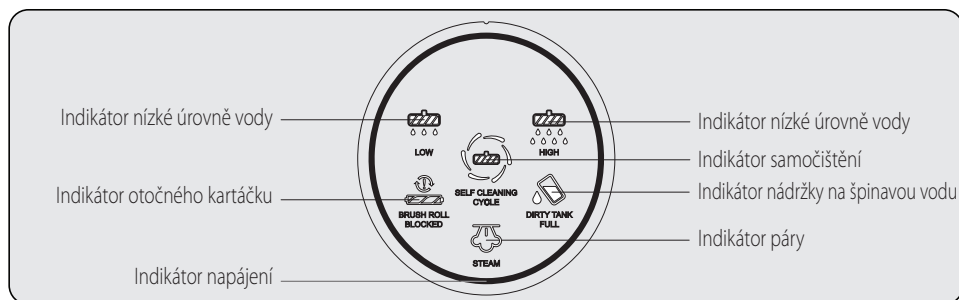
Krok 2:
Vyjměte uzávěr nádržky na špinavou vodu.

Mokrý odpad vylijte a nádržku vypláchněte.

Krok 3:
Posunutím otevřete kryt, který se nachází na uzávěru, a vysajte suchý odpad.

4 Provoz spotřebiče

4.1.5 LED indikátory displeje



Indikátor úrovně vody:

Když je zapnutá funkce vysoké/nízké úrovně, světlo bude svítit bílou barvou.

Indikátor otočného kartáčku:

Indikátor pětikrát zabliká červeně a pak zhasne, když se otočný kartáček zablokuje.

Indikátor napájení:

Po připojení napájecího kabelu bude svítit indikátor modře.

Indikátor samočištění:

Když je funkce samočištění zapnutá, indikátor bude blikat bíle.

Indikátor páry:

Když je funkce páry zapnutá, indikátor bude svítit bíle;
Poznámka: Když je funkce páry zapnutá, funkce mopování se automaticky vypne.

Indikátor páry:

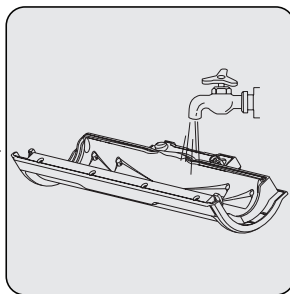
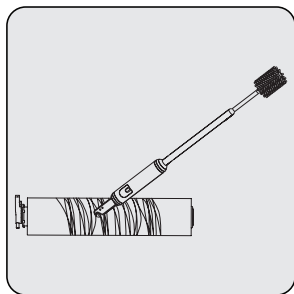
0-30 sekund po zapnutí dlouze stiskněte spoušť páry, indikátor páry bude blikat; pak bude indikátor páry dlouho svítit.

Indikátor nádržky na špinavou vodu:

Když je nádoba na prach plná, indikátor bude blikat červeně. Po dokončení samočištění bude indikátor blikat červeně. Když je nádoba na prach vyjmuta, indikátor bude blikat červeně.

5 Čištění a údržba

5.1 Čištění kartáčku



Doporučuje se hloubkově vyčistit otočný kartáček po každém použití čtyři až pětkrát. Abyste se vyhnuli namotání vlasů na otočný kartáček, použijte víceúčelový čisticí kartáček. Doporučuje se umístit otočný kartáček na větrané místo, aby dobře vyschl.

V případě potřeby opláchněte kryt otočného kartáčku.

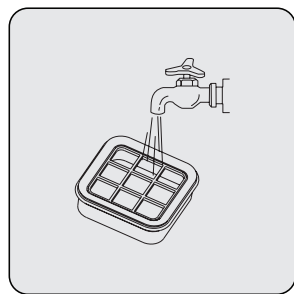


Otočná kartáček a filtr musí být po vyčištění vysušeny.



Pro lepší uživatelskou zkušenost se doporučuje vyměňovat otočný kartáček každé 2-3 měsíce (dle každodenní četnosti používání).

5.2 Čištění filtru



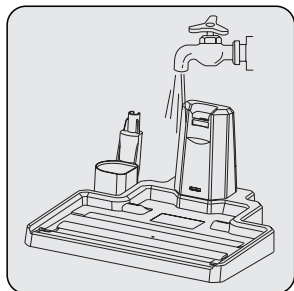
Vyjměte filtr a opláchněte jej, abyste zabránili zablokování výstupu vzduchu.

5 Čištění a údržba



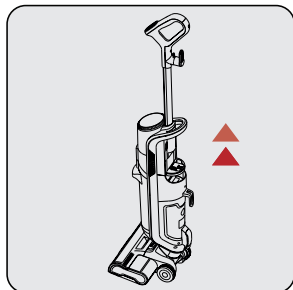
Pro lepší uživatelskou zkušenost se doporučuje vyměňovat filtr každé 2-3 měsíce (dle každodenní četnosti používání).

5.3 Čištění úložné základny



Po každém použití základnu opláchněte.

5.4 Pokyny pro výměnu filtračních prvků



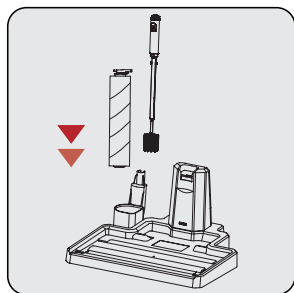
Aby se zabránilo zablokování parního otvoru způsobeného kalcifikací při horší kvalitě vody, má tento spotřebič zabudovaný iontový vyměnitelný filtr. S metodou iontové výměny je efektivní změkčování vody odstraňováním vápníku, hořčíku a jiných molekul tvrdé vody. Vyjměte nádržku na vodu a vyměňte filtr.

5 Čištění a údržba

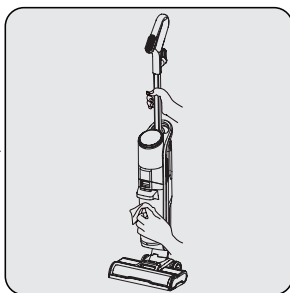


Pro lepší uživatelskou zkušenost se doporučuje vyměňovat filtr každé 2-3 měsíce (dle každodenní četnosti používání).

5.5 Pokyny ke každodennímu skladování



Po každodenním čištění vyjměte otočný kartáček a příslušenství a umístěte je na určená místa v úložné základně.



Nejprve vypněte a odpojte spotřebič a tělo spotřebiče otřete vodou nebo neutrálním čisticím prostředkem. Nedovolte, aby voda pronikla do jakýchkoli součástí spotřebiče.

Spotřebič skladujte na vhodném místě, k zabránění přímému slunečnímu záření.

6 Problémy a jejich řešení

PROBLÉM	MOŽNÁ PŘÍČINA	ŘEŠENÍ
Spotřebič nefunguje.	Napájecí kabel není plně připojen.	Kabel dobře připojte.
	Otočný kartáček je zablokován.	Po vyčištění otočného kartáčku znovu spusťte spotřebič.
	Nádržka na špinavou vodu je plná.	Vyčistěte nádržku a vraťte ji na své místo, abyste znovu spustili spotřebič.
Úroveň sání je slabší.	Otočný kartáček je zapletený do vlasů a jiných předmětů.	Vyčistěte otočný kartáček a vraťte jej na své místo, abyste znovu spustili spotřebič.
	Po odstranění výše uvedených podmínek daný stav přetrvává.	Pro údržbu kontaktujte naše servisní středisko.
Nestandardní hluk v průběhu provozu.	Otvor pro odsávání prachu produktu je zablokován.	Po vyčištění daného otvoru pro sání prachu znovu spusťte spotřebič.
	Po odstranění výše uvedených podmínek daný stav přetrvává.	Pro údržbu kontaktujte naše servisní středisko.



UPOZORNĚNÍ: Pokud spotřebič nedokáže fungovat normálně podle výše uvedených kroků, kontaktujte naše oddělení poprodejních služeb a požádejte o pomoc.

Informace pro uživatele k likvidaci elektrických a elektronických zařízení (domácnosti)



Tento symbol na produktech anebo v průvodních dokumentech znamená, že použité elektrické a elektronické výrobky nesmí být přidány do běžného komunálního odpadu.

Ke správné likvidaci, obnově a recyklaci doručte tyto výrobky na určená sběrná místa, kde budou přijata zdarma. Alternativně v některých zemích můžete vrátit své výrobky místnímu prodejci při koupi ekvivalentního nového produktu.

Správnou likvidací tohoto produktu pomůžete zachovat cenné přírodní zdroje a napomáháte prevenci potenciálních negativních dopadů na životní prostředí a lidské zdraví, což by mohly být důsledky nesprávné likvidace odpadů. Další podrobnosti si vyžádejte od místního úřadu nebo nejbližšího sběrného místa.

Při nesprávné likvidaci tohoto druhu odpadu mohou být v souladu s národními předpisy uděleny pokuty.

Pro podnikové uživatele v zemích Evropské unie

Chcete-li likvidovat elektrická a elektronická zařízení, vyžádejte si potřebné informace od svého prodejce nebo dodavatele.

Informace k likvidaci v ostatních zemích mimo Evropskou unii

Tento symbol je platný jen v Evropské unii.

Chcete-li tento výrobek zlikvidovat, vyžádejte si potřebné informace o správném způsobu likvidace od místních úřadů nebo od svého prodejce.

Najskôr si prosím prečítajte tento návod na obsluhu!

Vážení zákazníci,

Ďakujeme vám, že ste si zvolili výrobok Beko. Chceli by sme, aby ste dosiahli optimálnu účinnosť tohto vysoko kvalitného výrobku, ktorý bol vyrobený pomocou najmodernejších technológií. Pred použitím výrobku si prosím prečítajte celý tento návod na obsluhu a doplnkovú dokumentáciu a uschovajte si ho pre neskoršie nahliadnutie. Ak budete výrobok predávať niekomu inému, priložte k nemu aj tento návod na obsluhu. Dodržiavajte všetky tu uvedené varovania a informácie a riaďte sa pokynmi.

Symbody a ich významy

V tomto návode na obsluhu sú použité tieto symbody:



Dôležité informácie a užitočné rady k použitiu.



UPOZORNENIE: Upozornenie na nebezpečné situácie týkajúce sa ochrany života a majetku.



RECYKLOVANÝ A
RECYKLOVATEĽNÝ PAPIER

1 Dôležité bezpečnostné a ekologické pokyny

1.1 Všeobecné bezpečnostné pokyny

Aby ste znížili riziko požiaru, úrazu elektrickým prúdom alebo zranenia, dodržujte tieto požiadavky:

- Tento spotrebič môžu používať osoby so zníženými fyzickými, zmyslovými alebo duševnými schopnosťami alebo s nedostatkom skúseností a znalostí, ak im bol poskytnutý dohľad alebo boli poučené o používaní spotrebiča bezpečným spôsobom a rozumejú možným rizikám. Deti sa so spotrebičom nesmú hrať.
- Spotrebič skladujte vo vnútri, aby nebol vlhký;
- Neponárajte spotrebič do vody alebo iných tekutín;
- Nepoužívajte spotrebič s mokkými rukami;
- Nepoužívajte spotrebič ak spadne, rozbije sa alebo spadne do vody, pošlite prosím spotrebič do autorizovaného servisného strediska na opravu;
- Spotrebič nepoužívajte, ak je poškodený napájací kábel alebo zástrčka;
- Napájací kábel vyťahujte jemne;
- Nepoškodzujte napájací kábel: Nedvíhajte spotrebič za napájací kábel, nespínajte napájací kábel ani ho neťahajte za ostrý okraj alebo roh. Nepoužívajte spotrebič cez napájací kábel. Káble udržiavajte mimo horúcich povrchov;
- Nepoužívajte predlžovacie káble. Zástrčka by mala byť zasunutá priamo do elektrickej zásuvky;
- Neblokujte vstup do spotrebiča, aby ste neobmedzili prúdenie vzduchu;

1 Dôležité bezpečnostné a ekologické pokyny

- Neprevádzkujte spotrebič, keď je prívod zablokovaný; vlasy, voľné oblečenie, prsty alebo akúkoľvek časť tela držte ďalej od prívodu, aby ste predišli riziku nebezpečenstva;
- Nevysávajte nič, čo horí alebo dymí, ako sú cigarety, zápalky alebo horúci popol;
- Nevysávajte žiadne horľavé látky, ako je kvapalina do zapaľovačov, benzín alebo petrolej, z dôvodu vzniku výbušnej kvapaliny alebo výparov;
- Nevysávajte žiadne farby, riedidlá, niektoré materiály odolné voči moliam alebo výpary uvoľnené horľavými špinavými alebo inými alebo toxickými výparmi;
- Nevysávajte žiadne toxické látky, ako sú chlórové bielidlá, čpavok, čističe na potrubia alebo benzín;
- Nepoužívajte spotrebič na žiaden iný účel, ktorý nie je uvedený v tomto návode;
- Používajte iba príslušenstvo odporúčané výrobcom. Používanie dielov, ktoré nedodáva alebo nepredáva výrobca, môže spôsobiť požiar, úraz elektrickým prúdom alebo zranenie;
- Použite oficiálny napájací kábel;
- Použite štandardnú zásuvku (220 - 240 V ~50 - 60 Hz);
- Zabráňte hromadeniu nečistôt, vlákien, vlasov a iného materiálu na prívode nasávania;
- Schody vysávajte opatrne;
- Ak je napájací kábel poškodený, musí ho vymeniť oficiálne servisné stredisko od výrobcu;
- Po použití alebo pri údržbovom čistení nezabudnite odpojiť napájací kábel;

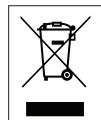
1 Dôležité bezpečnostné a ekologické pokyny

- Uistite sa, že ste správne nainštalovali nádržku na vodu a otočnú kefku;
- Neprevádzkujte ani neskladujte spotrebič v nevhodných podmienkach, ako je vysoká teplota alebo nízka vlhkosť. Spotrebič skladujte na vetranom mieste, aby ste sa vyhli priamemu slnečnému žiareniu;
- Keď je spotrebič zapnutý alebo chladne, majte deti preč od dosahu spotrebiča;
- Dávajte pozor na kefku na vyhrievanú podlahu;
- Nestriekajte paru priamo na ľudí, zvieratá alebo elektrické zariadenia;
- Nečistite kožu, voskovaný nábytok alebo podlahy, syntetické vlákna, zamat alebo iné citlivé materiály citlivé na paru;
- Nepoužívajte paru priamo na iné spotrebiče s elektrickými komponentmi, ako je napríklad rúra.
- Pred čistením alebo údržbou spotrebiča musíte vytiahnuť zástrčku z elektrickej zásuvky.
- Počas používania produktu chráňte prsty, vlasy a voľný odev pred pohyblivými časťami a otvormi.
- Deti by mali byť pod dozorom, aby sa zabezpečilo, že sa so spotrebičom nebudú hrať.
- Spotrebič sa nesmie používať, ak spadol, ak sú na ňom viditeľné známky poškodenia alebo ak presakuje;
- Keď je spotrebič pod napätím alebo chladne, uchovávajte ho mimo dosahu detí.
- Spotrebič musí byť po použití a pred vykonaním používateľskej údržby spotrebiča odpojený od elektrickej siete.

1 Dôležité bezpečnostné a ekologické pokyny

- Kvapalina alebo para nesmie byť nasmerovaná na zariadenia obsahujúce elektrické komponenty, ako sú vnútorné časti rúry.
- **VAROVANIE:**
Nebezpečenstvo obarenia.
- Ak spotrebič prejde cez napájací kábel, môže dôjsť k nebezpečenstvu.
- Pred čistením alebo údržbou spotrebiča musíte vytiahnuť zástrčku z elektrickej zásuvky.
- Ak je napájací kábel poškodený, musí ho vymeniť výrobca alebo jeho zástupca alebo podobne kvalifikovaná osoba, aby sa predišlo nebezpečenstvu.

1.2 Zhoda s WEEE smernicou a likvidácia produktu



Tento produkt je v súlade so smernicou EÚ WEEE (2012/19/EÚ). Tento produkt je označený klasifikačným symbolom pre odpad z elektrických a elektronických

zariadení (WEEE). Tento symbol znamená, že tento produkt sa na konci svojej životnosti nesmie likvidovať s iným domovým odpadom. Použitie zariadenie sa musí vrátiť na úradné zberné miesto na recykláciu elektrických a elektronických zariadení.

Ak chcete nájsť tieto zberné systémy, obráťte sa na miestne úrady alebo predajcu, u ktorého bol produkt zakúpený. Každá domácnosť zohráva dôležitú úlohu pri zhodnocovaní a recyklácii starého spotrebiča. Správna likvidácia použitého spotrebiča pomáha predchádzať možným negatívnym vplyvom na životné prostredie a ľudské zdravie.

1.3 Informácie o obaloch



Obalové materiály spotrebiča boli vyrobené z recyklovateľných materiálov v súlade s našimi národnými environmentálnymi predpismi.

Nevyhadzujte obalové materiály spolu s domovým alebo iným odpadom. Odneste ho na miesto zberu obalových materiálov určené miestnou samosprávou.

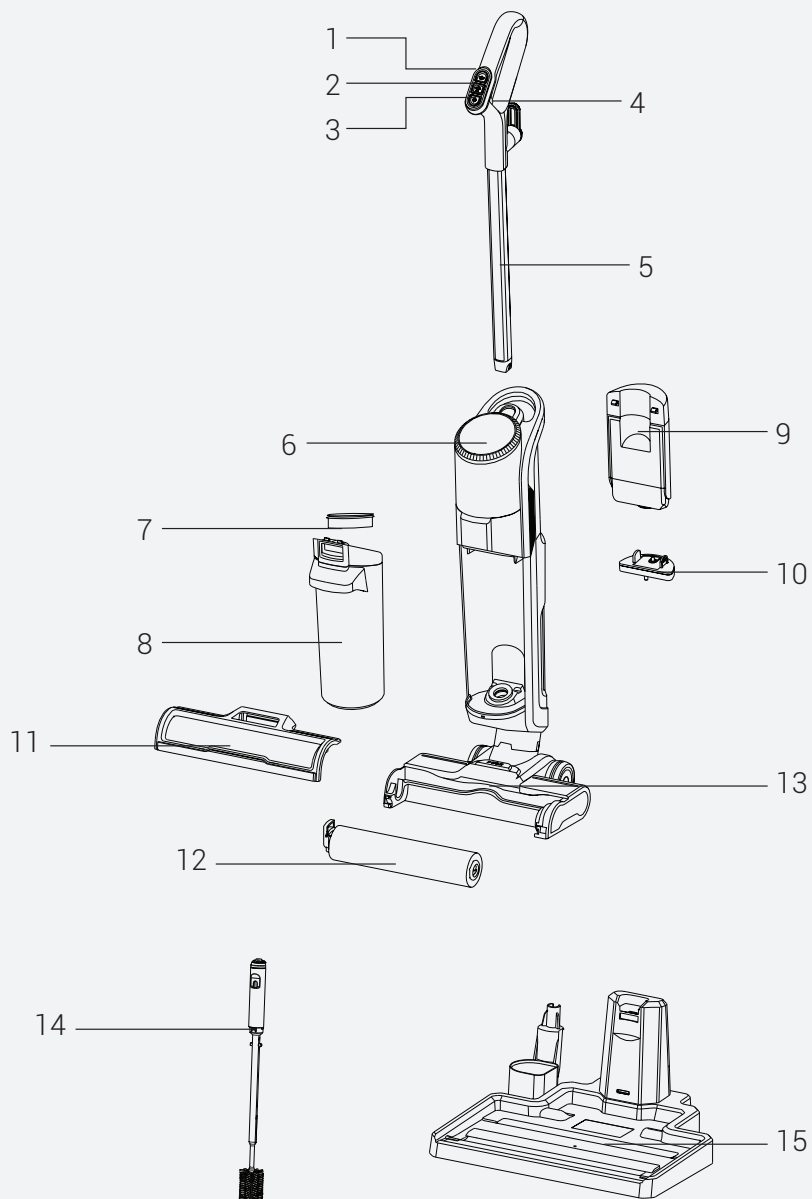
1.4 Čo urobiť pre úsporu energie

- Aby ste predišli zbytočnej spotrebe energie pri používaní spotrebiča, nastavte úroveň rýchlosti podľa podlahy, ktorú vysávate.
- Normálne sa pri čistení tvrdých povrchov, záclon a pohoviek používajú nižšie rýchlosti, zatiaľ čo pri čistení kobercov sa používajú vysoké rýchlosti.

1.5 Súlad so smernicou RoHS

Produkt, ktorý ste si zakúpili, je v súlade so smernicou EÚ RoHS (2011/65/EÚ). Neobsahuje škodlivé a zakázané materiály špecifikované v smernici.

2 Prehľad



2 Prehľad

2.1 Ovládacie prvky a komponenty

1. Tlačidlo zapnutia/vypnutia
2. Tlačidlo režimu suchého čistenia
3. Tlačidlo nastavenia úrovne mokrého čistenia (min-max)
4. Spúšťač pary
5. Rukoväť
6. LED displej + Samočistiaci dotyk
7. Sitko nádržky na špinavú vodu
8. Nádržka na špinavú vodu
9. Nádržka na čistú vodu
10. Filtrácia nádržky na čistú vodu
11. Kryt otočnej kefky
12. Otočná kefka
13. Podlahová kefka
14. Viacúčelová čistiaca kefka
15. Úložná základňa

2.2 Technické údaje

Nominálny príkon: 1800 W

Vstup: 220 - 240 V~ 50 - 60 Hz

Vodotesnosť: IPX 4

Kapacita nádržky na čistú vodu: 550 ml

Kapacita nádržky na špinavú vodu: 480 ml






2.3 Vlastnosti produktu

Tento spotrebič obsahuje štyri funkcie: Čistenie parou; vysávanie; mopovanie a samočistenie.

2.3.1 Čistenie povrchu podlahy

Výrobok je vybavený nádržkou na čistú vodu, nádržkou na špinavú vodu, otočnou kefkou, motormi a ďalšími funkčnými modulmi. Voda sa čerpá do otočnej kefky a motor ju poháňa, aby sa otáčala vysokou rýchlosťou, aby vyčistila povrchy. Po vyčistení sú nečistoty pomocou sacieho motora recyklované do nádržky na špinavú vodu. Počas procesu čistenia je možné funkciu rozprašovania vody vypnúť podľa požiadaviek na čistenie, aby sa dosiahlo suché aj mokré použitie. Zároveň môže počas procesu čistenia zapnúť aj vysokoteplotnú paru, aby sa dosiahlo hĺbkové čistenie.

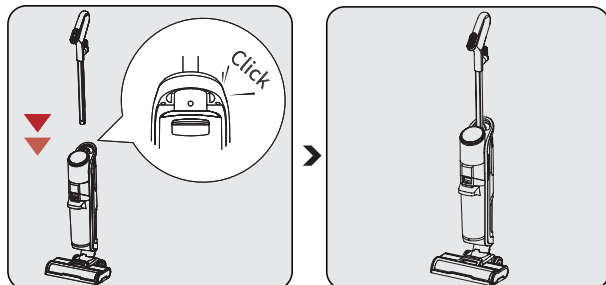
2.4 Predstavenie produktu

- „“ Tlačidlo zapnutia/vypnutia: Stlačením zapnete funkciu vysávania a súčasne sa automaticky spustí funkcia rozprašovania nízkej hladiny vody. Opätovným stlačením vypnete vyššie uvedené funkcie;
- „“ Tlačidlo nízkej úrovne: V zapnutom stave stlačením vypnete funkciu rozprašovania vody, opätovným stlačením funkciu zapnete;
- „“ Tlačidlo vysokej úrovne: V zapnutom stave jemným stlačením spustíte funkciu rozprašovania vysokej úrovne vody a stlačením funkciu vypnete;
- „“ Spúšťač pary: V zapnutom stave podržte spúšťač, aby ste zapli funkciu stálej pary, uvoľnením spúšťača funkciu vypnete; *Počkajte 30 sekúnd na predhriatie parou. Funkcia pary sa nespustí, keď predhrievanie nie je dokončené.
- „“ Tlačidlo samočistenia: Po použití umiestnite spotrebič na základňu, stlačením tlačidla samočistenia zapnete funkciu samočistenia.

Hodnoty dodané so zariadením alebo v jeho sprievodných dokladoch sú laboratórne údaje v súlade s príslušnými normami. Tieto hodnoty sa môžu líšiť v závislosti na použití a od podmienok okolia.

3 Inštalácia

3.1 Inštalácia rukoväti



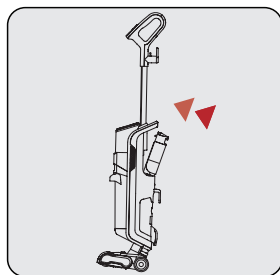
Vložte rukoväť vertikálne do telesa spotrebiča.

Montáž bude dokončená, keď začujete „cvaknutie“.



Ak chcete rukoväť demontovať, stlačte vydutie v spodnej časti rukoväti a potiahnite ju smerom nahor.

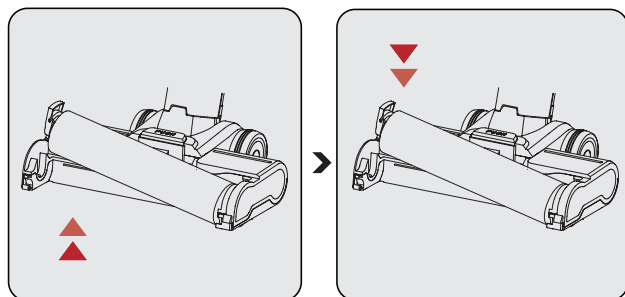
3.2 Inštalácia nádržky na čistú vodu



Nainštalujte nádržku na čistú vodu do zodpovedajúcej polohy. Montáž bude dokončená, keď začujete „cvaknutie“.

3 Inštalácia

3.3 Inštalácia otočnej kefy

**Vybratie:**

Uchopte rukoväť otočnej kefy a vytiahnite ju smerom nahor.

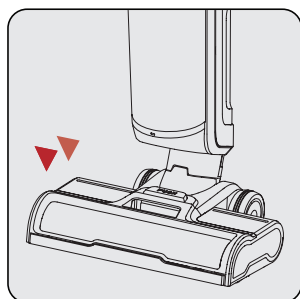
Inštalácia:

Umiestnite otočnú kefu na osku a zatlačte ju dovnútra a smerom nadol. Montáž bude dokončená, keď začujete „cvaknutie“.



Pri použití kefy na kobercovú podlahu sa odporúča vypnúť funkciu rozprašovania vody.

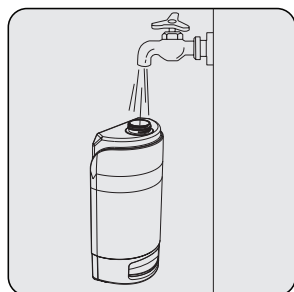
3.4 Inštalácia krytu otočnej kefy



Vložte kryt do zodpovedajúcej polohy komponentu podlahovej kefy v danom smere. Montáž bude dokončená, keď začujete „cvaknutie“.

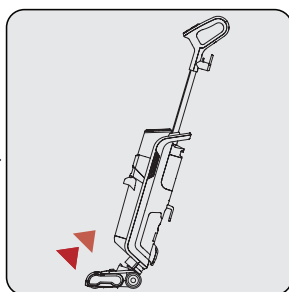
4 Prevádzka spotrebiča

4.1 Ako to funguje



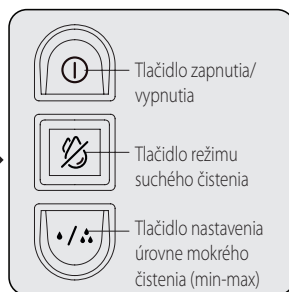
Doplnenie vody:

Otvorte nádržku na čistú vodu a pridajte vodu.



Zapnutie napájania:

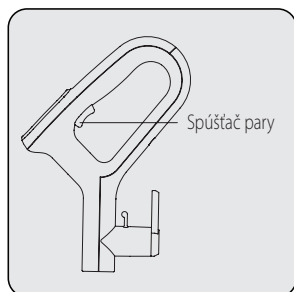
Nakloňte telo spotrebiča a stlačením tlačidla „zapnutia/vypnutia“ zapnete funkciu vysávania a súčasne sa automaticky spustí funkcia striekania nižšej úrovne vody.



Nastavenie úrovne:

Nastavte úroveň striekania vody podľa aktuálnych požiadaviek na čistenie.

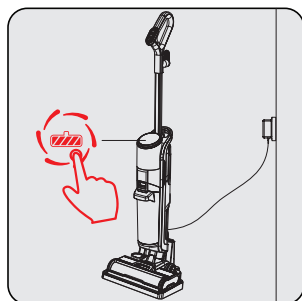
4.1.1 Aktivácia funkcie parného čistenia



Podľa potreby zapnite alebo vypnite funkciu pary.

4 Prevádzka spotrebiča

4.1.2 Samočistenie



Spotrebič umiestnite na základňu, pripojte ho a na chvíľu stlačte tlačidlo samočistenia, spotrebič spustí samočistenie. Po dokončení samočistenia vyprázdňte nádržku na špinavú vodu a odpojte napájací kábel.



Nádržka na čistú vodu potrebuje dostatok vody na samočistenie.



Po samočistení sa odporúča otočnú kefku vysušiť na dobre vetranom mieste, aby sa neovplyvnil čistiaci účinok pri ďalšom použití.

4.1.3 Pracovná metóda režimu samočistenia:

1. Po dokončení čistenia vypnite spotrebič a vložte ho do úložnej základne.
2. Tlačidlo samočistenia automaticky začne blikať.
3. Stlačte tlačidlo samočistenia (biele svetlo svieti a neblinká) a spustí sa proces samočistenia.
4. Proces samočistenia sa dokončí a červené svetlo bude blikať.
5. Vyčistíte nádržku na špinavú vodu.
6. Po vyčistení nádržky na špinavú vodu červené svetlo zhasne.
7. Rozsvieti sa modrý svetelný krúžok.



Ak chcete proces samočistenia zopakovať, vezmite spotrebič a znova ho vložte do úložnej základne. Vyššie uvedené kroky sa musia vykonať zodpovedajúcim spôsobom.



Ak sa spotrebič po procese samočistenia odpojí, indikátor samočistenia a červené blikajúce svetlo zhasnú. Funkciu samočistenia nie je možné použiť, ak spotrebič odpojíte/pripojíte alebo ak spotrebič vyberiete zo úložnej základne a znova ho umiestnite na miesto.



Po opätovnom pripojení v nasledujúcich dňoch, ak je spotrebič na úložnej základni, bude blikať indikátor samočistenia a proces môže začať vyššie uvedenými krokmi.

4 Prevádzka spotrebiča



Keď sa na druhý deň znova pripojí a spotrebič je v úložnej základni, indikátor samočistenia bude blikať. Spotrebič sa nemusí znova čistiť. Po vybratí z úložnej základne sa dá opäť pravidelne používať.

4.1.4 Čistenie nádržky na špinavú vodu



Krok 1:
Stlačením vyberte nádržku na špinavú vodu.

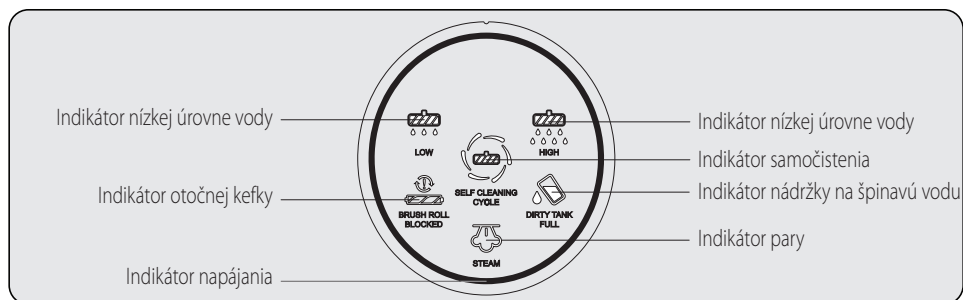
Krok 2:
Vyberte uzáver nádržky na špinavú vodu.

Mokrý odpad vylejte a nádržku vypláchnite.

Krok 3:
Posunutím otvorte kryt, ktorý sa nachádza na uzávère a povysávajte suchý odpad.

4 Prevádzka spotrebiča

4.1.5 LED indikátory displeja



Indikátor úrovne vody:

Keď je zapnutá funkcia vysokej/nízkej úrovne, svetlo bude svietiť bielou farbou.

Indikátor otočnej kefy:

Indikátor päťkrát zabliká červenou farbou a potom zhasne, keď sa otočná kefka zablokuje.

Indikátor napájania:

Po pripojení napájacieho kábla bude svietiť indikátor modrou farbou.

Indikátor samočistenia:

Keď je funkcia samočistenia zapnutá, indikátor bude blikať bielou farbou.

Indikátor pary:

Keď je funkcia pary zapnutá, indikátor bude svietiť bielou farbou;
Poznámka: Keď je funkcia pary zapnutá, funkcia mopovania sa automaticky vypne.

Indikátor pary:

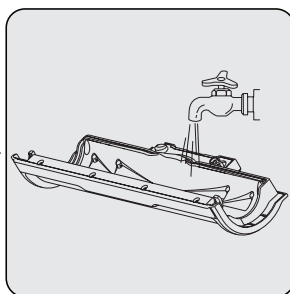
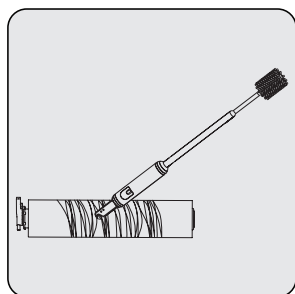
0-30 sekúnd po zapnutí dlho stlačte spúšť pary, indikátor pary bude blikať; potom bude indikátor pary dlho svietiť.

Indikátor nádržky na špinavú vodu:

Keď je nádoba na prach plná, indikátor bude blikať červenou farbou. Po dokončení samočistenia bude indikátor blikať červenou farbou. Keď je nádoba na prach vybratá, indikátor blikať červenou farbou.

5 Čistenie a údržba

5.1 Čistenie kefky



Odporúča sa hĺbkovo vyčistiť otočnú kefku po každom použití štyri až päťkrát. Aby ste sa vyhli namotaniu vlasov na otočnú kefku, použite viacúčelovú čistiacu kefku. Odporúča sa umiestniť otočnú kefku na vetrané miesto, aby dobre vyschla.

V prípade potreby opláchnite kryt otočnej kefky.

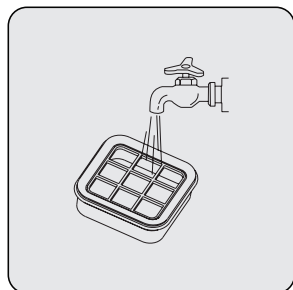


Otočná kefka a filter musia byť po vyčistení vysušené.



Pre lepšiu používateľskú skúsenosť sa odporúča vymieňať otočnú kefku každé 2-3 mesiace (podľa každodennej početnosti používania).

5.2 Čistenie filtra



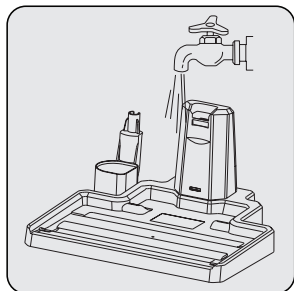
Vyberte filter a opláchnite ho, aby ste zabránili zablokovaniu výstupu vzduchu.

5 Čistenie a údržba



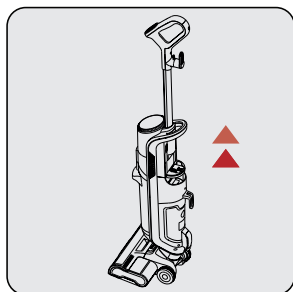
Pre lepšiu používateľskú skúsenosť sa odporúča vymieňať filter každé 2-3 mesiace (podľa každodennej početnosti používania).

5.3 Čistenie úložnej základne



Po každom použití základňu opláchnite.

5.4 Pokyny na výmenu filtračných prvkov



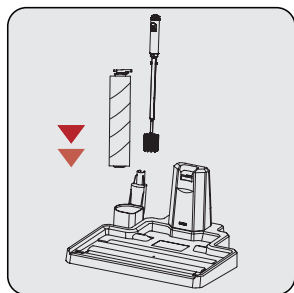
Aby sa zabránilo zablokovaniu parného otvoru spôsobeného kalcifikáciou pri horšej kvalite vody, má tento spotrebič zabudovaný iónový vymeniteľný filter. S metódou iónovej výmeny je efektívne zmäkčovanie vody odstraňovaním vápnika, horčíka a iných molekúl tvrdej vody. Vyberte nádržku na vodu a vymeňte filter.

5 Čistenie a údržba

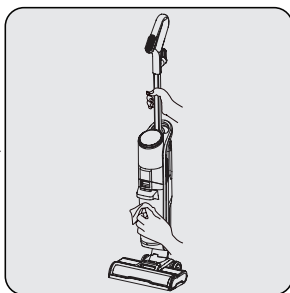


Pre lepšiu používateľskú skúsenosť sa odporúča vymieňať filter každé 2-3 mesiace (podľa každodennej početnosti používania).

5.5 Pokyny ku každodennému skladovaniu



Po každodennom čistení vyberte otočnú kefku a príslušenstvo a umiestnite ich na určené miesta v úložnej základni.



Najskôr vypnite a odpojte spotrebič a telo spotrebiča utrite vodou alebo neutrálnym čistiacim prostriedkom. Nedovoľte, aby voda prenikla do akýchkoľvek súčastí spotrebiča.

Spotrebič skladujte na vhodnom mieste, na zabránenie priamemu slnečnému žiareniu.

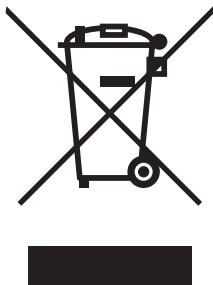
6 Problémy a ich riešenie

PROBLÉM	MOŽNÁ PRÍČINA	RIEŠENIE
Spotrebič nefunguje.	Napájací kábel nie je úplne pripojený.	Kábel dobre pripojte.
	Otočná kefka je zablokovaná.	Po vyčistení otočnej kefky znova spustíte spotrebič.
	Nádržka na špinavú vodu je plná.	Vyčistite nádržku a vráťte ju na svoje miesto, aby ste znova spustili spotrebič.
Úroveň nasávania je slabšia.	Otočná kefka je zapletená do vlasov a iných predmetov.	Vyčistite otočnú kefku a vráťte ju na svoje miesto, aby ste znova spustili spotrebič.
	Po odstránení vyššie uvedených podmienok daný stav pretrváva.	Pre údržbu kontaktujte naše servisné stredisko.
Neštandardný hluk v priebehu prevádzky.	Otvor na odsávanie prachu produktu je zablokovaný.	Po vyčistení daného otvoru na nasávanie prachu znova spustíte spotrebič.
	Po odstránení vyššie uvedených podmienok daný stav pretrváva.	Pre údržbu kontaktujte naše servisné stredisko.



UPOZORNENIE: Ak spotrebič nedokáže fungovať normálne podľa vyššie uvedených krokov, kontaktujte naše oddelenie popredajných služieb a požiadajte o pomoc.

Informácie o likvidácii opotrebovaného elektrického zariadenia (súkromné domácnosti)



Tento symbol na produktoch a/alebo na priložených dokumentoch znamená, že sa pri likvidácii nesmú elektrické a elektronické zariadenia miešať so všeobecným domácim odpadom.

V záujme správneho obhospodarovania, obnovy a recyklácie odveďte, prosím, tieto produkty na určené zberné miesta, kde budú prijaté bez poplatku. V niektorých krajinách je možné tieto produkty vrátiť priamo miestnemu maloobchodu v prípade, ak si objednáte podobný nový výrobok.

Správna likvidácia týchto produktov pomôže ušetriť hodnotné zdroje a zabrániť možným negatívnym vplyvom na ľudské zdravie a prostredie, ktoré môžu inak vzniknúť v dôsledku nesprávneho zaobchádzania s odpadom. Bližšie informácie o najbližšom zbernom mieste získate na miestnom úrade.

V prípade nesprávnej likvidácie odpadu môžu byť uplatnené pokuty v súlade s platnou legislatívou.

Pre právnické osoby v Európskej únii

Ak potrebujete zlikvidovať opotrebované elektrické a elektronické zariadenia, bližšie informácie získate od svojho miestneho predajcu alebo dodávateľa.

Informácie o likvidácii v krajinách mimo Európskej únie

Tento symbol je platný len v Európskej únii.

Ak si želáte zlikvidovať toto zariadenie, obráťte sa na miestny úrad alebo predajcu a poinformujte sa o správnom spôsobe likvidácie tohto typu odpadu.