

GRUNDIG

Multifunkčná súprava na zastrihávanie s nabíjacou stanicou **Multifunkční sada pro zastřihování s nabíjecí stancí**

Návod na obsluhu
Návod k obsluze

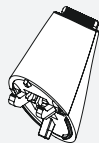
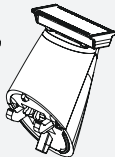
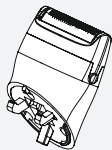
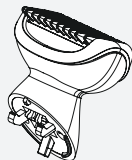
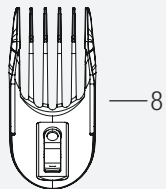
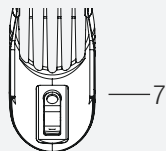
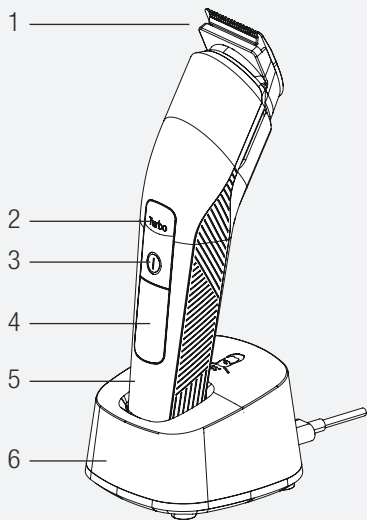


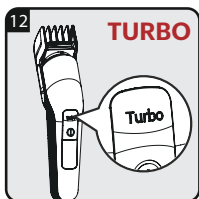
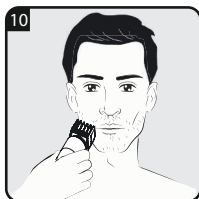
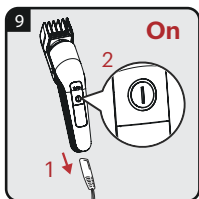
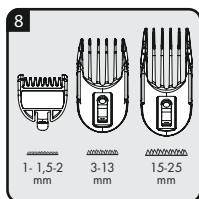
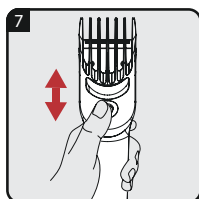
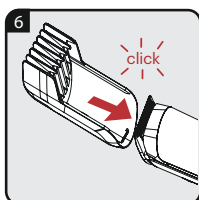
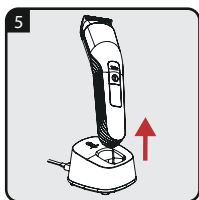
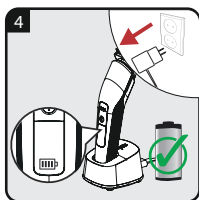
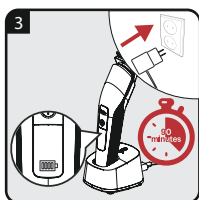
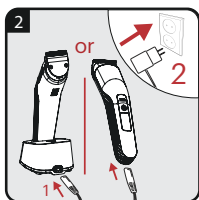
MGK 9030

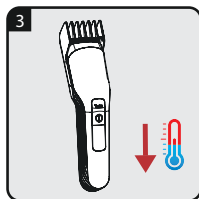
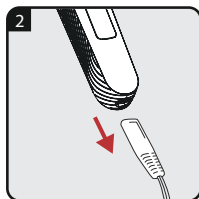
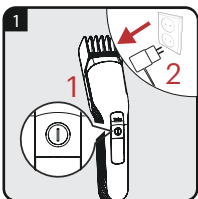
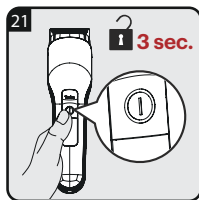
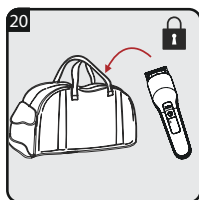
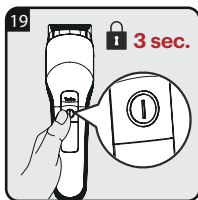
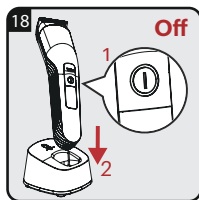
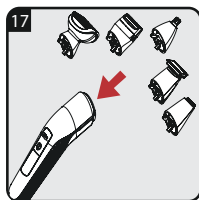
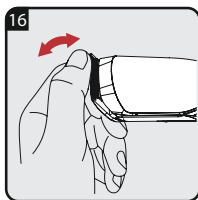
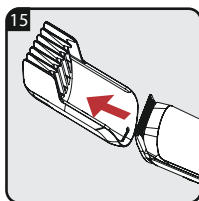
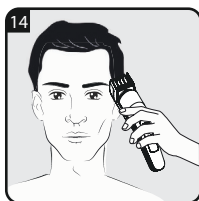
SK - CZ

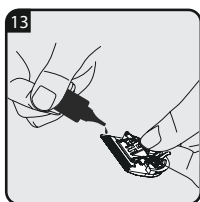
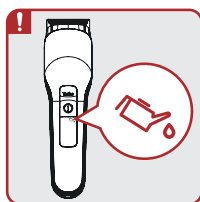
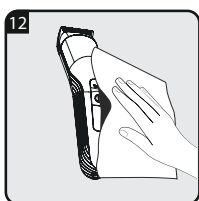
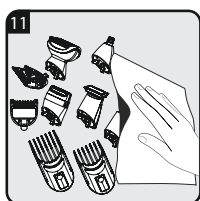
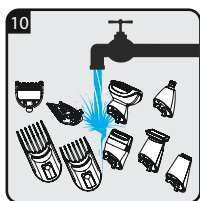
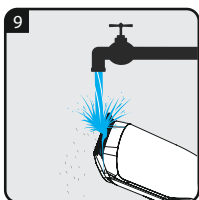
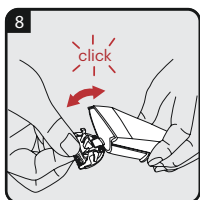
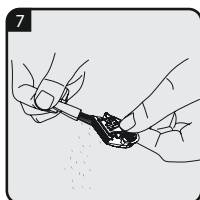
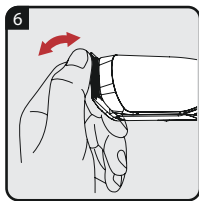
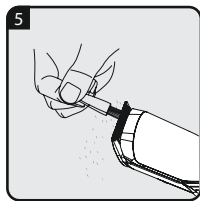
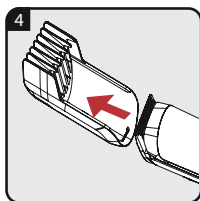


01M-GMS3510-2421-01









Najskôr si prečítajte tento návod!

Vážený zákazník,

Ďakujeme, že ste si vybrali tento produkt značky Grundig. Dúfame, že s týmto spotrebičom, ktorý bol vyrobený s využitím vysoko kvalitnej a modernej technológie, dosiahnete tie najlepšie výsledky. Preto si pred použitím produktu pozorne prečítajte celý návod na obsluhu a všetky doplňujúce dokumenty, a uchovajte ho pre ďalšie použitie. Pokiaľ spotrebič predáte ďalšej osobe, taktiež jej odovzdajte tento návod na obsluhu. Dodržiavajte pokyny a venujte pozornosť všetkým informáciám a varovaniam v tomto návode na obsluhu.

Význam symbolov

V rôznych častiach tohto návodu sú použité nasledujúce symboly:



Dôležité informácie a užitočné tipy na použitie.



VAROVANIE:

Upozornenie na nebezpečné situácie týkajúce sa ohrozenia života a majetku.



Trieda elektrickej izolácie.





Tento spotrebič bol vyrobený v najmodernejších závodoch priateľských k životnému prostrediu.

1 Dôležité pokyny ohľadom bezpečnosti a životného prostredia

Pred použitím tohto zariadenia si pozorne prečítajte tento návod na použitie! Dodržiavajte všetky bezpečnostné pokyny, aby ste predišli poškodeniu v dôsledku nesprávneho používania!

Nedodržaním týchto pokynov strácate právo na záruku.

1.1 Všeobecná bezpečnosť

- Tento spotrebič je určený len pre domáce použitie.
- Tento spotrebič je navrhnutý len na strihanie vlasov a brady. Akékoľvek iné použitie je prísne zakázané.
-  Vhodné na použitie vo vani alebo sprche.
-  Vhodné na čistenie pod otvoreným vodovodným kohútikom.
- Spotrebič nikdy nepoužívajte, ak má strihacia hlava alebo napájací adaptér známky poškodenia. Kontaktujte autorizovaný servis.

1 Dôležité pokyny ohľadom bezpečnosti a životného prostredia

- Spotrebič používajte len s dodanými časťami a napájacím adaptérom.
- Upozornenie! Spotrebič a napájací adaptér udržiavajte vždy suchý.
- Keď spotrebič nabíjate, v žiadnom prípade nesmie prísť do styku s vodou ani inou kvapalinou.
- Po nabití vždy odpojte kábel od konektora a odpojte napájací adaptér z elektrickej zásuvky.
- Nepúšťajte spotrebič na zem.
- Nabíjací adaptér a napájací kábel nesmie byť v prípade poškodenia opravený. Dbajte na to, aby ste nabíjací adaptér zlikvidovali v súlade s environmentálnymi smernicami. Nový nabíjačku môžete získať od výrobcu alebo autorizovaného servisného strediska.

1 Dôležité pokyny ohľadom bezpečnosti a životného prostredia

- Nikdy neumiestňujte spotrebič, príslušenstvo alebo napájací adaptér na horúce povrchy alebo do ich blízkosti.
- Skontrolujte, či údaj napätia na typovom štítku zodpovedá miestnej sieti.
- Spotrebič skladujte mimo dosahu detí.
- Pred čistením alebo používateľskou údržbou spotrebič vždy najskôr odpojte od napájania.
- Tento spotrebič môžu používať deti staršie ako 8 rokov a osoby so zníženými fyzickými, senzorickými alebo mentálnymi schopnosťami, alebo bez dostatku skúseností a znalostí v prípade, že majú dozor alebo sú inštruovaní ohľadom bezpečného použitia spotrebiča a budú oboznámení so súvisiacim nebezpečenstvom. Deti sa so spotrebičom nesmú hrať. Čistenie a údržba nesmie byť vykonávaná deťmi bez dohľadu dospeléj osoby.

1 Dôležité pokyny ohľadom bezpečnosti a životného prostredia

- Spotrebič za žiadnych okolností nikdy neotvárajte.
Na škody spôsobené nesprávnou manipuláciou sa nevzťahuje záruka.
- Toto zariadenie obsahuje batérie, ktoré nie sú vymeniteľné.
- VAROVANIE: Na dobíjanie batérie používajte iba odnímateľnú napájaciu jednotku dodávanú s týmto zariadením.
- VAROVANIE: Pred čistením vo vode odpojte ručnú časť od napájacieho kábla.
- VAROVANIE: Adaptér nesmie spadnúť do vody.
- Napájací kábel nestláčajte ani neohýbajte a neotierajte ho o ostré hrany, aby ste predišli poškodeniu. Udržujte kábel mimo horúcich povrchov a otvoreného ohňa.
- Ak obalové materiály skladujete, uchovávajte ich mimo dosahu detí.

1 Dôležité pokyny ohľadom bezpečnosti a životného prostredia

- Tento spotrebič je určený výhradne na zastrihávanie ľudských vlasov a fúzov. Akékoľvek iné použitie je výslovne zakázané.
- Pred vybratím batérie by mal byť výrobok odpojený od elektrickej siete. Pri likvidácii batérie dodržiavajte miestne zákony a predpisy.

1.2 Zhoda so smernicou WEEE a likvidácia starého spotrebiča:

Tento spotrebič vyhovuje EÚ WEEE smernici (2012/19/EÚ). Tento spotrebič obsahuje symbol pre likvidáciu starých elektrických a elektronických zariadení (WEEE).



Tento symbol znamená, že príslušný spotrebič na konci jeho životnosti nesmie byť likvidovaný spolu s iným domácim odpadom. Použitý spotrebič musíte odnieť do oficiálnej zberne pre recykláciu elektrických a elektronických spotrebičov. Obráťte sa na miestne úrady alebo na predajcu, od ktorého ste si spotrebič zakúpili, a informujte sa o umiestnení zberných zariadení. Každá domácnosť hrá dôležitú úlohu v zbere a recyklácii starých spotrebičov. Správna likvidácia starého spotrebiča pomáha predísť možným negatívnym následkom pre životné prostredie a ľudské zdravie.

1 Dôležité pokyny ohľadom bezpečnosti a životného prostredia

1.3 Zhoda so smernicou RoHS

Výrobok, ktorý ste si zakúpili, je v súlade so smernicou EÚ RoHS (2011/65/EÚ). Neobsahuje škodlivé a zakázané materiály, uvedené v smernici.

1.4 Informácie o obaloch



Obalové materiály spotrebiča sú vyrobené z recyklovateľných materiálov v súlade s Národným nariadením pre ochranu životného prostredia. Nelikvidujte obalové materiály spoločne s bežným komunálnym odpadom. Odneste ich na príslušné zberné miesto určené miestnou správou.

1.5 Informácie o použitých batériách



Tento symbol na dobíjateľných batériách/batériách alebo na obale znamená, že dobíjateľná batéria/batéria sa nesmie likvidovať s bežným domovým odpadom. Použitie dobíjateľné batérie/batérie vždy likvidujte v súlade s miestnymi environmentálnymi predpismi. Informujte sa o platných predpisoch o likvidácii v mieste vášho bydliska.

2 Prehľad

2.1 Ovládacie prvky a jednotlivé časti

Vid' obrázok na strane 3.

1. Strihacia hlava
2. Tlačidlo nastavenia vysokej rýchlosti (Turbo)
3. Tlačidlo zapnutia/vypnutia
4. LCD displej
5. Telo spotrebiča
6. Nabíjacia základňa

Príslušenstvo

7. Hlava na zastrihávanie brady 1 (nástavec 3-13 mm)
8. Hlava na zastrihávanie brady 2 (nástavec 15-25 mm)
9. Hlava na zastrihávanie brady 3 (nástavec 1- 1,5-2 mm)
10. Veľká holiaca hlava
11. Hlava na strihanie chĺpkov v nose
12. Malá holiaca hlava
13. Jednočepelová hlava
14. Detailná zastrihávacia hlava

Ďalšie príslušenstvo

Sieťový adaptér
Nabíjací konektor
Čistiaca kefka
Olej

2.2 Technické údaje

Prevádzková teplota:

+5 °C - +40 °C

Skladovacia teplota:

0 °C - +40 °C

Parameter externého napájania

Výrobca: E-TEK Electronics
Manufactory CO., LTD

Identifikačné číslo modelu:

ZD006M050100EU

Vstupné napätie: 100 - 240 V~

Vstupná frekvencia: 50/60 Hz

Vstupný prúd: 0,3 A

Výstupné napätie: 5,0 V DC

Výstupný prúd: 1,0 A

Výstupný výkon: 5,0 W

Priemerná aktívna účinnosť:

77,74%

2 Prehľad

Účinnosť pri nízkej záťaži

(10%): 73,15%

Spotreba energie bez

zaťaženia: 0,042 W

Trieda ochrany:

Telo strihača IPX7

Adaptér IPX4

Batérie: Li-ion (Lítium-iónová

dobíjateľná batéria)

Trieda elektrickej izolácie: II

Právo na zmenu dizajnu a technických údajov je vyhradené bez predchádzajúceho upozornenia.

Hodnoty, ktoré sú deklarované na označeniach na vašom spotrebiči alebo v iných tlačенých dokumentoch, ktoré sú k nemu dodávané, predstavujú hodnoty, ktoré boli získané v laboratóriách podľa príslušných noriem. Tieto hodnoty sa môžu líšiť v závislosti od používania spotrebiča a okolitých podmienok.

3 Napájanie elektrickou energiou

3.1 Prevádzka so sieťovým adaptérom

Skontrolujte, či napätie uvedené na typovom štítku napájacieho adaptéra zodpovedá vašej miestnej sieti.

Jediným spôsobom odpojenia zariadenia od napájania, je odpojenie sieťového adaptéra.

1. Pripojte nabíjaciu zástrčku ku konektoru zariadenia a sieťový adaptér k elektrickej zásuvke.

UPOZORNENIE!



Drážka na nabíjacej zástrčke sa musí zhodovať so zárezom z konektore spotrebiča.

- Keď sú batérie nabité, LED symbol batérie začne blikať. Keď je zastrihávač úplne nabitý, LED symbol batérie bude nepretržite svietiť.



Čas nabíjania: 1,5 hodiny pokiaľ nie je batéria úplne nabitá

2. LED indikátory začnú blikať, keď zariadenie počas prevádzky dosiahne nízku kapacitu batérie.
 - Keď sú batérie vybité: LED indikátory sa nerozsvietia.



Zariadenie vybijajte normálnym používaním. Potom ho nabite na úplnú kapacitu. Maximálna kapacita batérie sa dosiahne až po niekoľkých cykloch nabíjania/vybíjania.



Adaptér a zariadenie sa môže v priebehu nabíjania zahriať; ide o normálny jav.



Po úplnom nabití zariadenia, vydrží v prevádzkovom čase bez kábla až 120 minút.

3 Napájanie elektrickou energiou



UPOZORNENIE!

Nepoužívajte zariadenie pripojené k sieťovému adaptéru dlhší čas, pretože môže dôjsť k spáleniu adaptéra.



Ak ho nebudete používať, odpojte adaptér od elektrickej zásuvky.



UPOZORNENIE! Ak ste v kúpeľni alebo vedľa prípojky vody, používajte zariadenie len v režime s batériou, nikdy nie s napájaním z elektrickej siete.



Zariadenie sa nenapája z elektrickej siete, keď je batéria vybitá. Počas nabíjania sa uistite, či je zariadenie vypnuté.

3.2 Optimalizácia životnosti dobíjateľnej batérie



UPOZORNENIE!

Nenechávajte prepínací adaptér pripojený do elektrickej zásuvky dlhšie ako 24 hodín.



UPOZORNENIE!

Dvakrát ročne batériu úplne vybite tak, že necháte spotrebič bežať, pokiaľ sa nezastaví. Potom batériu úplne nabite.



UPOZORNENIE!

Nepoužívajte spotrebič dlhší čas, inak môže dôjsť k spáleniu adaptéra.

4 Príprava



Dĺžka strihu bez systému nastavcov je 1,5 mm.



Strihanie bez nastavca je ideálne pre vzhľad strniska.



Šírka strihacej hlavy je 32 mm.

4.1 Nastavenie dĺžky strihania

Nastaviteľný nástavec umožňuje nastavenie zariadenia v 15 rôznych dĺžkach:

4.1.1 Nastaviteľný nástavec (7, 8, 9)

Nástavec na zastrihávanie brady 1	3 mm
Nástavec na zastrihávanie brady 1	5 mm
Nástavec na zastrihávanie brady 1	7 mm
Nástavec na zastrihávanie brady 1	9 mm
Nástavec na zastrihávanie brady 1	11 mm
Nástavec na zastrihávanie brady 1	13 mm
Nástavec na zastrihávanie brady 2	15 mm
Nástavec na zastrihávanie brady 2	17 mm
Nástavec na zastrihávanie brady 2	19 mm
Nástavec na zastrihávanie brady 2	21 mm
Nástavec na zastrihávanie brady 2	23 mm
Nástavec na zastrihávanie brady 2	25 mm
Nástavec na zastrihávanie brady 3	1 mm
Nástavec na zastrihávanie brady 3	1,5 mm
Nástavec na zastrihávanie brady 3	2 mm

5 Prevádzka

Pred použitím vytiahnite zástrčku adaptéra z elektrickej zásuvky a odpojte pripojovací kábel z tela zariadenia.

Odporúčame najskôr zastrihnúť malú plochu, aby ste sa zoznámili s hrebeňovým nástavcom.

5.1 Zastrihávanie vlasov

Použite prosím hlavu (7, 8, 9), (1).

1. V prípade potreby odpojte nástavec tak, že ho podržíte za hlavu a potiahnete od zariadenia.
2. Opatrne hore nasadíte strihací nástavec z nehrdzavejúcej ocele a zatlačte, kým nezapadne na miesto.
3. Osobe, ktorú budete strihať, umiestnite okolo krku a pliec ručník.
4. Zaistite, aby osoba sedela tak, že budete mať jej hlavu zhruba v úrovni očí. Pred strihaním učešte vlasy tak, aby padali prirodzene a vy ste mohli vidieť smer ich rastu.

5. Stlačením tlačidla (3) zapnete zariadenie a začnete strihať vlasy.

6. Po použití vypnite zariadenie stlačením tlačidla (3).

5.1.1 Užitočné tipy

- Pohybujte zastrihávačom smerom nahor a von po vlasoch, po troche, proti smeru rastu vlasov.
- Zariadenie bude pracovať najefektívnejšie pri strihaní vlasov vlastnou rýchlosťou. Zastrihávač nikdy neprepichujte cez vlasy násilím. Nikdy nevypínajte zastrihávač, keď ste vo vlasoch.
- Pre dlhšie vlasy na temene hlavy uchopte vlasy medzi prstami a zastrihnite na požadovanú dĺžku. Vždy pracujte od prednej k zadnej časti hlavy.
- Pri strihaní robte prestávky v pravidelných intervaloch. Vždy môžete niečo opraviť, ale nie vtedy, ak už boli vlasy odstrihnuté.

5 Prevádzka

- Pri prvom použití strihajte len malé množstvo vlasov. To je jediný spôsob, ako si zvyknete na rôzne polohy.
- Vlasy stále prečesávajte. Hľadajte len veľmi dlhé vlasy a vyčesávajte odstrižky.

5.2 Zastrihávanie brady

Nasadte strihací nástavec na bradu (12) alebo (1).

1. V prípade potreby odpojte nástavec tak, že ho podržíte za hlavu a potiahnete od zariadenia.
2. Nasadte nadstavec na zastrihávanie brady (12) alebo strihaciu hlavu (1) opatrne hore a zatlačte nadol, kým nezapadne na svoje miesto.
3. Uvoľnite bradu prečesávaním brady v smere rastu chĺpkov.
4. Stlačením tlačidla (3) zapnete zariadenie a začnite zastrihávať bradu.
5. Po použití vypnite zariadenie stlačením tlačidla (3).

5.3 Strihanie vlasov alebo brady na určitú dĺžku

Použite príslušenstvo 7-8-9 na vlasy a 14 na bradu.

1. V prípade potreby odpojte nástavec tak, že ho podržíte za hlavu a potiahnete od zariadenia.
2. Nasadte nadstavec (1) alebo (14) opatrne nahor a zatlačte nadol, kým nezapadne na svoje miesto.
3. Hrebeňový nástavec opatrne a pevne zatlačte zhora na zaoblenú zadnú polovicu strihacej hlavy a nechajte ho zacvaknúť. Nástavce (7), (8) a (9) sú kompatibilné so strihacou hlavou (1).



Na nastavenie malého a veľkého nastaviteľného hrebeňového nástavca 7, 8 a 9 stlačte stred každého nástavca a zatlačte ho smerom nahor alebo nadol.

5 Prevádzka

4. Stlačením tlačidla (3) zapnete zariadenie a začnete strihať.
5. Po použití vypnete zariadenie stlačením tlačidla (3).
6. Po použití odpojte hrebeňový nástavec stlačením uzamykacieho jazýčka na zadnej strane a zdvihnutím hrebeňového nastavca.
2. Nasadte holiaci nástavec (13) opatrne hore a zatlačte nadol, kým nezapadne na svoje miesto.
3. Stlačením tlačidla (3) zapnete zariadenie a začnite holiť.
4. Po použití vypnete zariadenie stlačením tlačidla (3).

5.4 Strihanie chĺpkov na tele na určitú dĺžku

Použite prosím hlavu (10).

1. Nasadte nadstavec (10) opatrne nahor a zatlačte nadol, kým nezapadne na svoje miesto.
2. Stlačením tlačidla (3) zapnete zariadenie a začnete zastrihávať chĺpky na tele.
3. Po použití vypnete zariadenie stlačením tlačidla (3).

5.5 Rôzne tvarovanie

Viac-čepelový holiaci nástavec (13) na tvár a telo.

1. V prípade potreby odpojte nástavec tak, že ho podržíte za hlavu a odtiahnete od zariadenia.

5.6 Odstránenie chĺpkov z nosa

1. Nasadte určený nástavec (11).
2. Ak chcete zariadenie zapnúť, stlačte tlačidlo zapnutia/vypnutia (3).
3. Jemne vložte strihaciu jednotku do nosnej dierky.



UPOZORNENIE!

Počas používania nekladajte zariadenie veľmi hlboko do nosa.

5 Prevádzka

4. Opatrne posúvajte strihaciu hranu dovnútra a von z nosovej dierky a súčasne otáčajte zariadením.
5. Ak chcete zariadenie vypnúť, stlačte tlačidlo zapnutia/vypnutia (3).

5.7 Tlačidlo nastavenia vysokkej rýchlosti (2) (Turbo)

Výkon zariadenia možno maximalizovať stlačením tlačidla turbo (2).

5.8 Použitie snímača BeardCare

Snímač BeardCare detekuje v reálnom čase hustotu chĺpkov brady a podľa toho upravuje výkon motora. V režime Turbo bude snímač BeardCare neaktívny.

6 Informácie

Spotrebič je potrebné pravidelne čistiť, aby ste mohli trvalo využívať jeho špičkový výkon a optimálne výsledky.

6.1 Čistenie a údržba

Pred čistením vytiahnite zástrčku adaptéra z elektrickej zásuvky a vyberte pripojovací kábel z tela spotrebiča.



Na čistenie zariadenia nikdy nepoužívajte vodu alebo iné tekutiny. Používajte len dodanú čistiacu kefku.



Po každom použití odstráňte všetky zvyšky chlôpkov.



Strihaciu hlavu vášho spotrebiča nie je bežne potrebné olejovať. Ak chcete udržať pôvodný stav strihacej hlavy podľa možností čo najdlhšie, oplatí sa olejovať ju v pravidelných intervaloch (dodaným olejom).

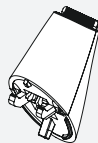
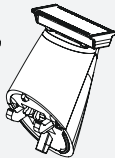
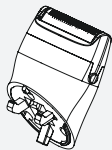
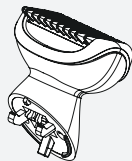
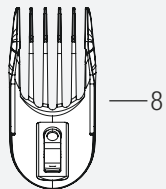
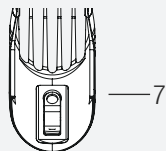
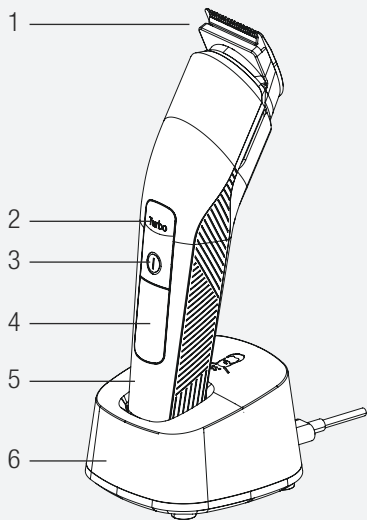
Pomocou čistiacej kefky odstráňte chlôpky z hlavy čepele. Hlavu čepele je možné čistiť vodou alebo inými tekutinami. Pri pravidelnom používaní by mala byť hlava čepele naolejovaná. Na tento účel použite dodaný olej na čepele.

6.2 Skladovanie

- Ak neplánujete dlhodobejšie používanie spotrebiča, uložte ho starostlivo.
- Uistite sa, či je spotrebič vypnutý a úplne suchý.
- Spotrebič uskladnite na chladnom a suchom mieste.
- Zaisťte, aby bol spotrebič uskladnený mimo dosahu detí.



Pri uvedení do prevádzky, všeobecnom používaní a čistení dodržiavajte pokyny na stranách 3-4-5 tohto návodu na obsluhu.



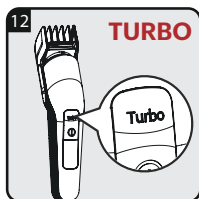
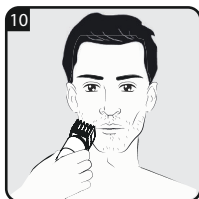
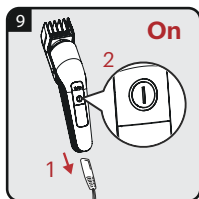
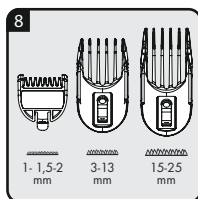
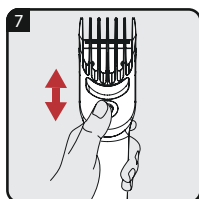
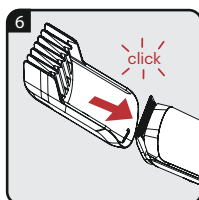
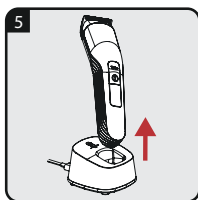
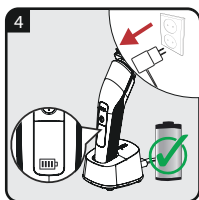
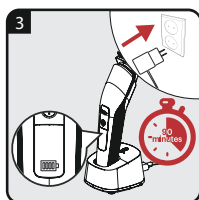
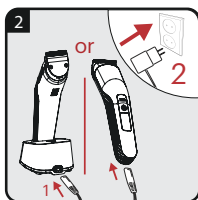
10

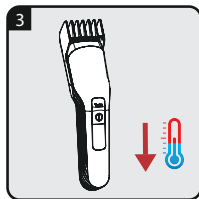
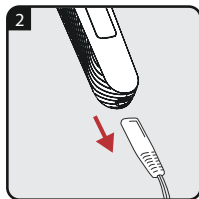
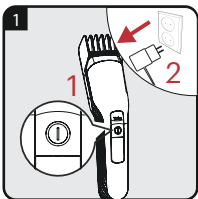
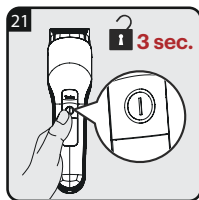
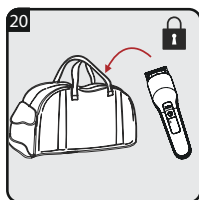
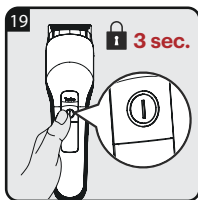
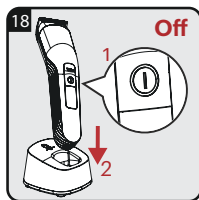
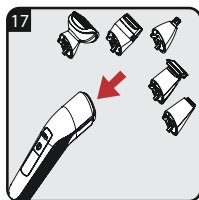
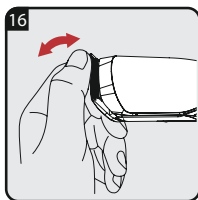
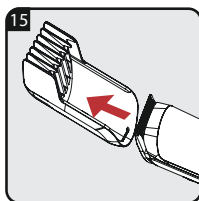
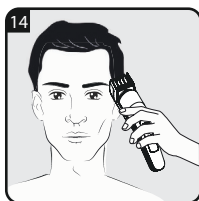
11

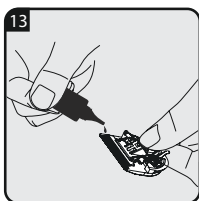
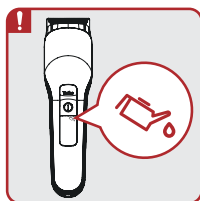
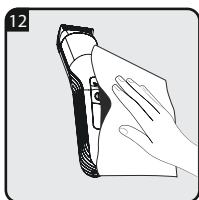
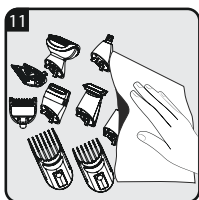
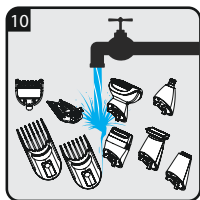
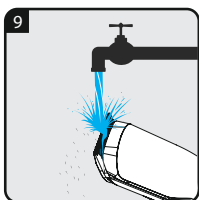
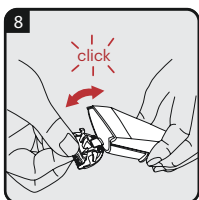
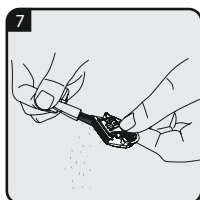
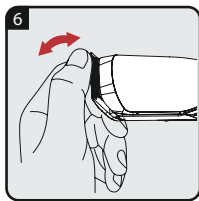
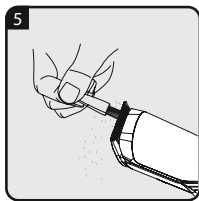
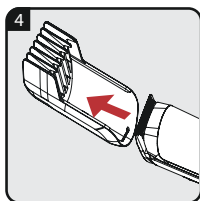
12

13

14







Nejprve si přečtěte tento návod!

Vážený zákazníku,

děkujeme, že jste si vybral tento produkt značky Grundig. Doufáme, že s tímto spotřebičem, který byl vyroben s využitím vysoce kvalitní a moderní technologie, dosáhnete těch nejlepších výsledků. Proto si před použitím produktu pečlivě přečtěte celý návod k obsluze a všechny doplňující dokumenty, a uchovejte jej pro další použití. Pokud spotřebič předáte další osobě, také jí předejte tento návod k obsluze. Dodržujte pokyny a věnujte pozornost všem informacím a varováním v tomto návodu k obsluze.

Význam symbolů

V různých částech tohoto návodu jsou použity následující symboly:



Důležité informace a užitečné tipy pro použití.



VAROVÁNÍ: Upozornění na nebezpečné situace týkající se ohrožení života a majetku.



Třída elektrické izolace.





Tento spotřebič byl vyroben v nejmodernějších závodech přátelských k životnímu prostředí.

1 Důležité pokyny ohledně bezpečnosti a životního prostředí

Před použitím tohoto zařízení si pozorně přečtěte tento návod k použití! Dodržujte všechny bezpečnostní pokyny, abyste předešli poškození v důsledku nesprávného používání! Nedodržením těchto pokynů ztrácíte právo na záruku.

1.1 Všeobecná bezpečnost

- Tento spotřebič je určen pouze pro domácí použití.
- Tento spotřebič je navržen pouze pro stříhání vlasů a vousů. Jakékoliv jiné použití je přísně zakázáno.
-  Vhodné pro použití ve vaně nebo sprše.
-  Vhodné k čištění pod otevřeným vodovodním kohoutkem.
- Spotřebič nikdy nepoužívejte, pokud má stříhací hlava nebo napájecí adaptér známky poškození. Kontaktujte autorizovaný servis.

1 Důležité pokyny ohledně bezpečnosti a životního prostředí

- Spotřebič používejte pouze s dodanými částmi a napájecím adaptérem.
- Upozornění! Spotřebič a napájecí adaptér udržujte vždy suchý.
- Když spotřebič nabíjíte, v žádném případě nesmí přijít do styku s vodou ani jinou kapalinou.
- Po nabití vždy odpojte kabel od konektoru a odpojte napájecí adaptér z elektrické zásuvky.
- Nepouštějte spotřebič na zem.
- Nabíjecí adaptér a napájecí kabel nesmí být v případě poškození opraven. Dbejte na to, abyste nabíjecí adaptér zlikvidovali v souladu s environmentálními směrnici. Nový nabíjecí adaptér můžete získat od výrobce nebo autorizovaného servisního střediska.

1 Důležité pokyny ohledně bezpečnosti a životního prostředí

- Nikdy neumísťujte spotřebič, příslušenství nebo napájecí adaptér na horké povrchy nebo do jejich blízkosti.
- Zkontrolujte, zda údaj napětí na typovém štítku odpovídá místní síti.
- Spotřebič skladujte mimo dosah dětí.
- Před čištěním nebo užitelskou údržbou spotřebič vždy nejprve odpojte od napájení.
- Tento spotřebič mohou používat děti starší 8 let a osoby se sníženými fyzickými, senzorickými nebo mentálními schopnostmi, nebo bez dostatku zkušeností a znalostí v případě, že mají dozor nebo jsou instruovány ohledně bezpečného použití spotřebiče a budou seznámeny se souvisejícím nebezpečím. Děti si se spotřebičem nesmějí hrát. Čištění a údržba nesmí být prováděna dětmi bez dohledu dospělé osoby.

1 Důležité pokyny ohledně bezpečnosti a životního prostředí

- Spotřebič za žádných okolností nikdy neotvírejte.
Na škody způsobené nesprávnou manipulací se nevztahuje záruka.
- Toto zařízení obsahuje baterie, které nejsou vyměnitelné.
- VAROVÁNÍ: K dobíjení baterie používejte pouze odnímatelnou napájecí jednotku dodávanou s tímto zařízením.
- VAROVÁNÍ: Před čištěním ve vodě odpojte ruční část od napájecího kabelu.
- VAROVÁNÍ: Adaptér nesmí spadnout do vody.
- Napájecí kabel nemačkejte ani neohýbejte a neotírejte jej o ostré hrany, abyste předešli poškození. Udržujte kabel mimo horké povrchy a otevřený oheň.
- Pokud obalové materiály skladujete, uchovávejte je mimo dosah dětí.

1 Důležité pokyny ohledně bezpečnosti a životního prostředí

- Tento spotřebič je určen výhradně k zastřihávání lidských vlasů a vousů. Jakékoli jiné použití je výslovně zakázáno.
- Před vyjmutím baterie by měl být výrobek odpojen od elektrické sítě. Při likvidaci baterie dodržujte místní zákony a předpisy.

1.2 Shoda se směrnicí WEEE a likvidace starého spotřebiče:

Tento spotřebič vyhovuje EU WEEE směrnici (2012/19/EU). Tento spotřebič obsahuje symbol pro likvidaci starých elektrických a elektronických zařízení (WEEE).



Tento symbol znamená, že příslušný spotřebič na konci jeho životnosti nesmí být likvidován spolu s jiným domácím odpadem. Použitý spotřebič musíte odnést do oficiální sběrný pro recyklaci elektrických a elektronických spotřebičů. Obráťte se na místní úřady nebo na prodejce, od kterého jste si spotřebič zakoupili, a informujte se o umístění sběrných zařízení. Každá domácnost hraje důležitou roli ve sběru a recyklaci starých spotřebičů. Správná likvidace starého spotřebiče pomáhá předejít možným negativním následkům pro životní prostředí a lidské zdraví.

1 Důležité pokyny ohledně bezpečnosti a životního prostředí

1.3 Shoda se směrnicí RoHS

Výrobek, který jste si zakoupili, je v souladu se směrnicí EU RoHS (2011/65/EU). Neobsahuje škodlivé a zakázané materiály uvedené ve směrnici.

1.4 Informace o obalech



Obalové materiály spotřebiče jsou vyrobeny z recyklovatelných materiálů v souladu s Národním nařízením pro ochranu životního prostředí. Nelikvidujte obalové materiály společně s běžným komunálním odpadem.

Odneste je na příslušné sběrné místo určené místní zprávou.

1.5 Informace o použitých bateriích



Tento symbol na dobíjecích bateriích/bateriích nebo na obalu znamená, že dobíjecí baterie/baterie se nesmí likvidovat s běžným domovním odpadem. Použité dobíjecí baterie/baterie vždy likvidujte v souladu s místními environmentálními předpisy. Informujte se o platných předpisech o likvidaci v místě vašeho bydliště.

2 Přehled

2.1 Ovládací prvky a jednotlivé části

Viz obrázek na straně 3.

1. Stříhací hlava
2. Tlačítko nastavení vysoké rychlosti (Turbo)
3. Tlačítko zapnutí/vypnutí
4. LCD displej
5. Tělo spotřebiče
6. Nabíjecí základna

Příslušenství

7. Hlava na zastříhování vousů 1 (nástavec 3-13 mm)
8. Hlava na zastříhování vousů 2 (nástavec 15-25 mm)
9. Hlava na zastříhování vousů 3 (nástavec 1- 1,5-2 mm)
10. Velká holicí hlava
11. Hlava ke stříhání chloupků v nose
12. Malá holicí hlava
13. Jednočepelová hlava
14. Detailní zastříhovací hlava

Další příslušenství

Síťový adaptér
Nabíjecí konektor
Čisticí kartáček
Olej

2.2 Technické údaje

Provozní teplota:

+5 °C - +40 °C

Skladovací teplota:

0 °C - +40 °C

Parametr externího napájení

Výrobce: E-TEK Electronics
Manufactory CO., LTD

Identifikační číslo modelu:

ZD006M050100EU

Vstupní napě: 100 - 240 V~

Vstupní frekvence: 50/60 Hz

Vstupní proud: 0,3 A

Výstupní napětí: 5,0 V DC

Výstupní proud: 1,0 A

Výstupní výkon: 5,0 W

Průměrná aktivní účinnost:

77,74%

2 Přehled

Účinnost při nízké zátěži

(10 %): 73,15%

Spotřeba energie bez zatížení:

0,042 W

Třída ochrany:

Tělo stříhače IPX7

Adaptér IPX4

Baterie: Li-ion (Lithium-iontová
dobíjecí baterie)

Třída elektrické izolace: II

Právo na změnu designu a
technických údajů je vyhrazeno
bez předchozího upozornění.

Hodnoty, které jsou deklarovány na označeních
na vašem spotřebiči nebo v jiných tištěných
dokumentech, které jsou k němu dodávány,
představují hodnoty, které byly získány v laboratořích
podle příslušných norem. Tyto hodnoty se mohou
lišit v závislosti na používání spotřebiče a okolních
podmínkách.

3 Napájení elektrickou energií

3.1 Provoz se síťovým adaptérem

Zkontrolujte, zda napětí uvedené na typovém štítku napájecího adaptéru odpovídá vaší místní síti. Jediným způsobem odpojení zařízení od napájení, je odpojení síťového adaptéru.

1. Připojte nabíjecí zástrčku ke konektoru zařízení a síťový adaptér k elektrické zásuvce.



UPOZORNĚNÍ! Drážka na nabíjecí zástrčce se musí shodovat se zářezem z konektoru spotřebiče.

- Když jsou baterie nabité, LED symbol baterie začne blikat. Když je zastřihovač úplně nabitý, LED symbol baterie bude nepřetržitě svítit.



Doba nabíjení: 1,5 hodiny, dokud není baterie zcela nabitá.

2. LED indikátory začnou blikat, když zařízení během provozu dosáhne nízké kapacity baterie.
 - Když jsou baterie vybité: LED indikátory se nerozsvítí.



Zařízení vybijte normálním používáním. Potom ho nabijte na úplnou kapacitu. Maximální kapacity baterie se dosáhne až po několika cyklech nabíjení/vybíjení.





Adaptér a zařízení se mohou v průběhu nabíjení zahřát; jde o normální jev.





Po úplném nabití zařízení, vydrží v provozní době bez kabelu až 120 minut.

3 Napájení elektrickou energií


 **UPOZORNĚNÍ!**
Nepoužívejte zařízení připojené k síťovému adaptéru delší dobu, protože může dojít ke spálení adaptéru.


 Pokud ho nebudete používat, odpojte adaptér od elektrické zásuvky.


 **UPOZORNĚNÍ!** Pokud jste v koupelně nebo vedle přípojky vody, používejte zařízení len v režimu s baterií, nikdy ne s napájením z elektrické sítě.

 Zařízení se nenapájí z elektrické sítě, když je baterie vybitá. Během nabíjení se ujistěte, zda je zařízení vypnuto.

Optimalizace životnosti dobíjecí baterie

 **UPOZORNĚNÍ!**
Nenechávejte přepínací adaptér připojený do elektrické zásuvky déle než 24 hodin.

 **UPOZORNĚNÍ!**
Dvakrát ročně baterii úplně vybijte tak, že necháte spotřebič běžet, dokud se nezastaví. Pak baterii zcela nabijte.

 **UPOZORNĚNÍ!**
Nepoužívejte spotřebič delší dobu, jinak může dojít ke spálení adaptéru.

4 Příprava



Délka stříhu bez systému nástavců je 1,5 mm.



Stříhání bez nástavce je ideální pro vzhled strniště.



Šířka stříhací hlavy je 32 mm.

4.1 Nastavení délky stříhání

Nastavitelný nástavec umožňuje nastavení zařízení v 15 různých délkách:

4.1.1 Nastavitelný nástavec (7, 8, 9)

Nástavec na zastříhování vousů 1	3 mm
Nástavec na zastříhování vousů 1	5 mm
Nástavec na zastříhování vousů 1	7 mm
Nástavec na zastříhování vousů 1	9 mm
Nástavec na zastříhování vousů 1	11 mm
Nástavec na zastříhování vousů 1	13 mm
Nástavec na zastříhování vousů 2	15 mm
Nástavec na zastříhování vousů 2	17 mm
Nástavec na zastříhování vousů 2	19 mm
Nástavec na zastříhování vousů 2	21 mm
Nástavec na zastříhování vousů 2	23 mm
Nástavec na zastříhování vousů 2	25 mm
Nástavec na zastříhování vousů 3	1 mm
Nástavec na zastříhování vousů 3	1,5 mm
Nástavec na zastříhování vousů 3	2 mm

5 Provoz

Před použitím vytáhněte zástrčku adaptéru z elektrické zásuvky a odpojte připojovací kabel z těla zařízení.

Doporučujeme nejprve zastříhnout malou plochu, abyste se seznámili s hřebenovým nástavcem.

5.1 Zastříhování vlasů

Použijte prosím hlavu (7, 8, 9), (1).

1. V případě potřeby odpojte nástavec tak, že jej podržíte za hlavu a zatáhnete od zařízení.
2. Opatrně nahoru nasadte stříhací nástavec z nerezavějící oceli a zatlačte, dokud nezapadne na místo.
3. Osobě, kterou budete stříhat, umístěte kolem krku a ramen ručník.
4. Zajistěte, aby osoba seděla tak, že budete mít její hlavu zhruba v úrovni očí. Před stříháním učešte vlasy tak, aby padaly přirozeně, a vy jste mohli vidět směr jejich růstu.

5. Stisknutím tlačítka (3) zapněte zařízení a začněte stříhat vlasy.
6. Po použití vypněte zařízení stisknutím tlačítka (3).

5.1.1 Užitečné tipy

- Pohybujte zastřihovačem směrem nahoru a ven po vlasech, po troše, proti směru růstu vlasů.
- Zařízení bude pracovat neefektivněji při stříhání vlasů vlastní rychlostí. Zastřihovač nikdy netlačte přes vlasy násilím. Nikdy nevypínejte zastřihovač, když jste ve vlasech.
- Pro delší vlasy na temeni hlavy uchopte vlasy mezi prsty a zastříhněte na požadovanou délku. Vždy pracujte od přední k zadní části hlavy.
- Při stříhání dělejte přestávky v pravidelných intervalech. Vždy můžete něco opravit, ale ne tehdy, když už byly vlasy ustrížené.

5 Provoz

- Při prvním použití stříhejte jen malé množství vlasů. To je jediný způsob, jak si zvyknete na různé polohy.
- Vlasy stále pročesávejte. Hledejte jen velmi dlouhé vlasy a vyčesávejte odstřížky.

5.2 Zastříhování vousů

Nasadte stříhací nástavec na vousy (12) nebo (1).

1. V případě potřeby odpojte nástavec tak, že jej podržíte za hlavu a zatáhnete od zařízení.
2. Nasadte nástavec na zastříhování vousů (12) nebo stříhací hlavu (1) opatrně nahoře a zatlačte dolů, dokud nezapadne na své místo.
3. Uvolněte vousy pročesáváním vousů ve směru růstu chloupků.
4. Stisknutím tlačítka (3) zapněte zařízení a začněte zastříhovat vousy.
5. Po použití vypněte zařízení stisknutím tlačítka (3).

5.3 Stříhání vlasů nebo vousů na určitou délku

Použijte příslušenství 7-8-9 na vlasy a 14 na bradu.

1. V případě potřeby odpojte nástavec tak, že jej podržíte za hlavu a zatáhnete od zařízení.
2. Nasadte nástavec (1) nebo (14) opatrně vzhůru a zatlačte dolů, dokud nezapadne na své místo.
3. Hřebenový nástavec opatrně a pevně zatlačte shora na zaoblenou zadní polovinu stříhací hlavy a nechte ho zacvaknout. Nástavce (7), (8) a (9) jsou kompatibilní se stříhací hlavou (1).



Na nastavení malého a velkého nastavitelného hřebenového nástavce 7, 8 a 9 stiskněte střed každého nástavce a zatlačte jej směrem nahoru nebo dolů.

5 Provoz

4. Stisknutím tlačítka (3) zapněte zařízení a začněte stříhat.
5. Po použití vypněte zařízení stisknutím tlačítka (3).
6. Po použití odpojte hřebenový nástavec stisknutím uzamykacího jazyčku na zadní straně a zvednutím hřebenového nástavce.

5.4 Stříhání chloupků na těle na určitou délku

Použijte prosím hlavu (10).

1. Nasadte nástavec (10) opatrně vzhůru a zatlačte dolů, dokud nezapadne na své místo.
2. Stisknutím tlačítka (3) zapněte zařízení a začněte zastříhovat chloupky na těle.
3. Po použití vypněte zařízení stisknutím tlačítka (3).

5.5 Různé tvarování

Vícečepelový holicí nástavec (13) na obličej a tělo.

1. V případě potřeby odpojte nástavec tak, že jej podržíte za hlavu a odtáhnete od zařízení.

2. Nasadte holicí nástavec (13) opatrně vzhůru a zatlačte dolů, dokud nezapadne na své místo.
3. Stisknutím tlačítka (3) zapněte zařízení a začněte holit.
4. Po použití vypněte zařízení stisknutím tlačítka (3).

5.6 Odstranění chloupků z nosu

1. Nasadte určený nástavec (11).
2. Pokud chcete zařízení zapnout, stiskněte tlačítko zapnutí/vypnutí (3).
3. Jemně vložte stříhací jednotku do nosní dírky.



UPOZORNĚNÍ!

Během používání nevkládejte zařízení velmi hluboko do nosu.

5 Provoz

4. Opatrně posouvejte stříhací hranu dovnitř a ven z nosní dírky a současně otáčejte zařízením.
5. Pokud chcete zařízení vypnout, stiskněte tlačítko zapnutí/vypnutí (3).

5.7 Tlačítko nastavení vysoké rychlosti (2) (Turbo)

Výkon zařízení lze maximalizovat stisknutím tlačítka turbo (2).

5.8 Použití snímače BeardCare

Snímač BeardCare detekuje v reálném čase hustotu vousů a podle toho upravuje výkon motoru. V režimu Turbo bude snímač BeardCare neaktivní.

6 Informace

Spotřebič je třeba pravidelně čistit, abyste mohli trvale využívat jeho špičkový výkon a optimální výsledky.

6.1 Čištění a údržba

Před čištěním vytáhněte zástrčku adaptéru z elektrické zásuvky a vyjměte přípojovací kabel z těla spotřebiče.



Na čištění zařízení nikdy nepoužívejte vodu nebo jiné tekutiny. Používejte jen dodaný čistící kartáček.



Po každém použití odstraňte všechny zbytky chloupků.



Stříhací hlavu vašeho spotřebiče není běžně třeba olejovat. Chcete-li udržet původní stav stříhací hlavy podle možností co nejdéle, vyplatí se olejovat ji v pravidelných intervalech (dodaným olejem).

Pomocí čistícího kartáčku odstraňte chloupky z hlavy čepele. Hlavu čepele lze čistit vodou nebo jinými tekutinami. Při pravidelném používání by měla být hlava čepele naolejována. Za tímto účelem použijte dodaný olej na čepele.

6.2 Skladování

- Pokud neplánujete dlouhodobější používání spotřebiče, uložte jej pečlivě.
- Ujistěte se, zda je spotřebič vypnutý a zcela suchý.
- Spotřebič uskladněte na chladném a suchém místě.
- Zajistěte, aby byl spotřebič uskladněn mimo dosah dětí.



Při uvedení do provozu, všeobecném používání a čištění dodržujte pokyny na stranách 3-4-5 tohoto návodu k obsluze.

GRUNDIG

Beko Grundig Deutschland GmbH
Thomas-Edison-Platz 3
63263 Neu-Isenburg

www.grundig.com