

# beko

## Fully Automatic Espresso Machine

User Manual



CEG 7302 B

CS - SK



01M-8914043200-1123-05  
01M-8914863200-1123-05

You can download the HomeDirect – SDA application for free from the Apple App Store or Google Play Store to access the recipes.



## CONTENTS

---

<b>ČESKY</b>	<b>181-202</b>
<b>SLOVENSKÝ</b>	<b>203-224</b>

---

## Nejprve si přečtěte tento návod, prosím!

Vážení zákazníci,

Děkujeme Vám, že jste si zvolili tento spotřebič Beko. Doufáme, že Vám výrobek, který byl vyroben kvalitně a moderními technologiemi, přinese to nejlepší. Přečtěte si pečlivě celý tento návod a veškerou doprovodnou dokumentaci ještě předtím, než začnete výrobek používat, a uschovejte je pro pozdější nahlédnutí. Pokud výrobek předáte někomu jinému, předejte mu také uživatelskou příručku. Vezměte prosím v úvahu všechna varování a informace uvedené v návodu k použití.

## Vysvětlení symbolů

V různých částech tohoto návodu jsou použity tyto symboly.



Důležité informace nebo užitečné rady o použití.



**NEBEZPEČÍ:** Toto upozornění upozorňuje na nebezpečné situace vůči životu a majetku.



**UPOZORNĚNÍ:** Toto upozornění označuje potenciálně nebezpečné situace.



**VÝSTRAHA:** Toto upozornění upozorňuje na možnost vzniku materiálních škod.



Materiály jsou vhodné pro styk s potravinami



RECYKLOVANÝ A  
RECYKLOVATELNÝ  
PAPÍR

# 1 Důležité pokyny pro bezpečnost a životní prostředí

Tato část obsahuje bezpečnostní pokyny, které pomohou zajistit ochranu před riziky zranění osob a před materiálními škodami. Nedodržení těchto pokynů ruší platnost poskytnuté záruky.

## 1.1 Nebezpečí zásahu elektrickým proudem

Ohrožení života elektrickým proudem!

Kontakt s vodiči nebo komponenty pod napětím může způsobit vážné zranění nebo dokonce smrt!

Pro zabránění úrazu elektrickým proudem, dodržujte následující bezpečnostní opatření:

- Nepoužívejte produkt, pokud je poškozen napájecí kabel nebo samotný spotřebič. Kontaktujte autorizovaný servis.
- Neotvírejte kryt kávovaru. Hrozí nebezpečí úrazu elektrickým proudem při dotecích pod napětím a/nebo při změně elektrické a mechanické

konfigurace.

- Před čištěním nádoby na kávová zrna odpojte spotřebič od síťové zásuvky. Nebezpečí od otáčejícího se mlýnku na kávu!

## 1.2 Nebezpečí popálení nebo opaření

Části kávovaru se mohou během provozu velmi zahřát! Vydávané nápoje a unikající pára jsou velmi horké!

Dodržujte následující bezpečnostní opatření, abyste zabránili spálení/opaření sebe a/nebo ostatních:

- Nedotýkejte se ani jednoho z kovových špiček na obou výtocích kávy.
- Zabraňte přímému kontaktu pokožky s párou unikající ze stroje nebo horkou vodou pro oplachování, čištění a odstraňování vodního kamene.

# 1 Důležité pokyny pro bezpečnost a životní prostředí

## 1.3 Základní bezpečnostní opatření

Pro bezpečné zacházení s kávovarem dodržujte následující bezpečnostní opatření:

- Nikdy se nehrajte s obalovým materiálem. Riziko udušení. Všechny obalové materiály uchovávejte mimo dosah dětí.
- Před použitím zkontrolujte kávovar, zda nemá viditelné známky poškození. Nepoužívejte poškozený kávovar. Kontaktujte autorizovaný servis.
- Pokud je spojovací kabel poškozen, musí jej vyměnit servisní technik doporučený výrobcem, aby se zabránilo nebezpečí! Obratě se na výrobce nebo jeho zákaznický servis.
- Opravy kávovaru smí provádět pouze autorizovaný odborník nebo Zástupce zákaznického servisu. Opravy prováděné neoprávněnými osobami

mohou vést ke značnému nebezpečí pro uživatele. Tyto činnosti také vedou ke ztrátě záruky.

- Opravy kávovaru během záruční doby mohou provádět pouze servisní střediska autorizované výrobcem, v opačném případě zaniká záruka v případě následného poškození.
- Poškozené díly se mohou vyměnit pouze za originální náhradní díly. Pouze originální náhradní díly zaručují splnění bezpečnostních požadavků.
- Tento spotřebič mohou používat děti starší než 8 let, jakož i osoby se sníženými fyzickými, smyslovými nebo mentálními schopnostmi nebo s nedostatečnými zkušenostmi a / nebo znalostmi, pokud jsou tyto osoby pod dozorem nebo byly poučeny o tom, jak používat spotřebič bezpečným způsobem a porozuměli nebezpečím, které mohou vzniknout při jeho používání.

# 1 Důležité pokyny pro bezpečnost a životní prostředí

Děti si se spotřebičem nesmějí hrát. Čištění a uživatelskou údržbu nesmějí provádět děti, pokud nejsou starší 8 let a nejsou pod dozorem.

- Toto zařízení je určeno pro použití v domácnosti a v podobných podmínkách, jako jsou například:
  - Kuchyně pro zaměstnance v obchodech, kancelářích a jiných pracovních prostředích,
  - farmové domy,
  - Pro potřeby zákazníků v hotelech, motelech a jiných typech bytových zařízení;
  - bytovací zařízení typu bed and breakfast ;
- Chraňte kávovar před povětrnostními vlivy, jako je déšť, mráz a přímé sluneční záření. Nepoužívejte kávovar venku.
- Nikdy neponořujte samotný kávovar, síťový kabel nebo zástrčku do vody nebo do

jiných tekutin.

- Kávovar nebo jeho příslušenství nečistěte v myčce nádobí.
- Do vody nenalévejte žádné jiné tekutiny, ani do ní nedávejte potraviny.
- Nádržku na vodu nenaplňujte nad maximální značku.
- Stroj obsluhujte pouze tehdy, když je namontována nádoba na odpad, odkapávací mísa a podnos na šálek.
- Netahejte za kabel, abyste vytáhli zástrčku ze zásuvky, ani se ho nedotýkejte mokřýma rukama.
- Kávovar nadržte za síťový kabel.
- Udržujte přístroj a přívodní kabel mimo dosah dětí mladších 8 let.
- Spotřebič je možné používat pouze pro přípravu kávy.
- Děti by měly být pod dohledem, aby si s přístrojem nehrály.
- Před každým čištěním a pokud

# 1 Důležité pokyny pro bezpečnost a životní prostředí

- se spotřebič nepoužívá, jej odpojte ze zásuvky.
- Umístěte spotřebič tak, aby zástrčka byla vždy přístupná.
  - Spotřebič používejte vždy na stabilním, rovném, čistém, suchém a neklouzavém povrchu.
  - Spotřebič není integrovaný kávovar a není určen k použití uvnitř skříňky. Kávovar nesmí být při používání umístěn ve skříňce.
  - Napájecí kabel nemačkejte ani neohýbejte a nešoupejte jej o ostré hrany, aby nedošlo k jeho poškození napájecího kabelu. Napájecí kabel nepřikládejte k horkým povrchům ani ho nevystavujte otevřenému ohni.
  - Dbejte na to, aby elektrická síť vyhovovala údajům uvedeným na typovém štítku spotřebiče.
  - Spotřebič používejte pouze s uzemněnou zásuvkou.
  - Nepoužívejte spotřebič s prodlužovacím kabelem.
  - Když je spotřebič zapojen do zásuvky, nedotýkejte se ho mokřýma nebo vlhkýma rukama.
  - - **VÝSTRAHA:** Aby se předešlo možnému nebezpečí v důsledku neúmyslného resetování tepelné pojistky, tento spotřebič nesmí být napájen prostřednictvím externího zdroje, jako je například časovač nebo nesmí být připojen k elektrickému obvodu, který se zpravidla zapíná a vypíná pomocí jiného zařízení.
  - Upozornění: vyvarujte se rozlití na konektor.
  - Nepoužívejte spotřebič nesprávně, abyste předešli možnému zranění.
  - Pokud je přívodní kabel poškozen, musí jej vyměnit výrobce nebo jeho zástupce nebo podobně kvalifikovaná osoba, aby se zabránilo riziku.

# 1 Důležité pokyny pro bezpečnost a životní prostředí

## 1.4- Běžný účel použití

Plně automatický kávovar Beko je určen pro použití v domácnostech a podobných aplikacích, například v kuchyních pro zaměstnance, obchodech, kancelářích a podobných oblastech nebo zákaznicky v penzionech, hotelích, motelech a jiných obytných zařízeních. Tento kávovar není určen pro komerční použití. Stroj je určen pouze pro přípravu kávy a na ohřev mléka a vody. Každé jiné použití, jak bylo uvedeno výše, se považuje za nesprávné použití.

## Nebezpečí způsobené nesprávným použitím!

Pokud se kávovar nepoužívá k určenému účelu, může se stát zdrojem nebezpečí.



Kávovar proto musí používat pouze k určenému účelu.



Následujte postupy uvedené v této uživatelské příručce.

Žádné nároky jakéhokoliv druhu, které vzniknou v důsledku používání kávovaru na jiný než určený účel, nebudou akceptovány za škody nebo zranění. Riziko musí snášet výhradně vlastník stroje.

## 1.5 Omezení odpovědnosti

Veškeré technické informace, údaje a pokyny o instalaci, provozu a údržbě kávovaru uvedené v tomto návodu k obsluze představují aktuální stav v době tisku a vycházejí z nejlepších možných poznatků získaných zkušenostmi a know-how.

Z informací, ilustrací a popisů v tomto návodu k obsluze nelze vyvozovat žádné nároky/požadavky. Výrobce nenese žádnou odpovědnost za škody nebo zranění způsobená nedodržením návodu k použití, používáním výrobku k jiným účelům, než je určeno, neodbornými opravami, neautorizovanými

úpravami nebo použitím neschválených náhradních dílů.

## 1.6 Dodržování směrnice WEEE a odstranění odpadů výrobku

Tento výrobek splňuje požadavky směrnice WEEE EU (2012/19/EU). Na tomto produktu je zobrazen symbol klasifikace odpadu elektrických a elektronických zařízení (WEEE).



Tento symbol znamená, že na konci své životnosti se tento výrobek nesmí likvidovat spolu s ostatním domovním odpadem. Použité zařízení se musí odnést na oficiální sběrné místo za účelem recyklace elektrických a elektronických zařízení. Tato sběrná místa naleznete na místním úřadě nebo u prodejce, kde jste výrobek zakoupili. Každá domácnost plní důležitou roli při zhodnocování a recyklaci starých spotřebičů. Správná likvidace použitého spotřebiče pomáhá předcházet možným negativním následkům pro životní prostředí a lidské zdraví.

## 1.7 Soulad se směrnicí RoHS

Výrobek, který jste si zakoupili, vyhovuje směrnici EU RoHS (2011/65/EU). Neobsahuje škodlivé a zakázané látky uvedené ve směrnici.

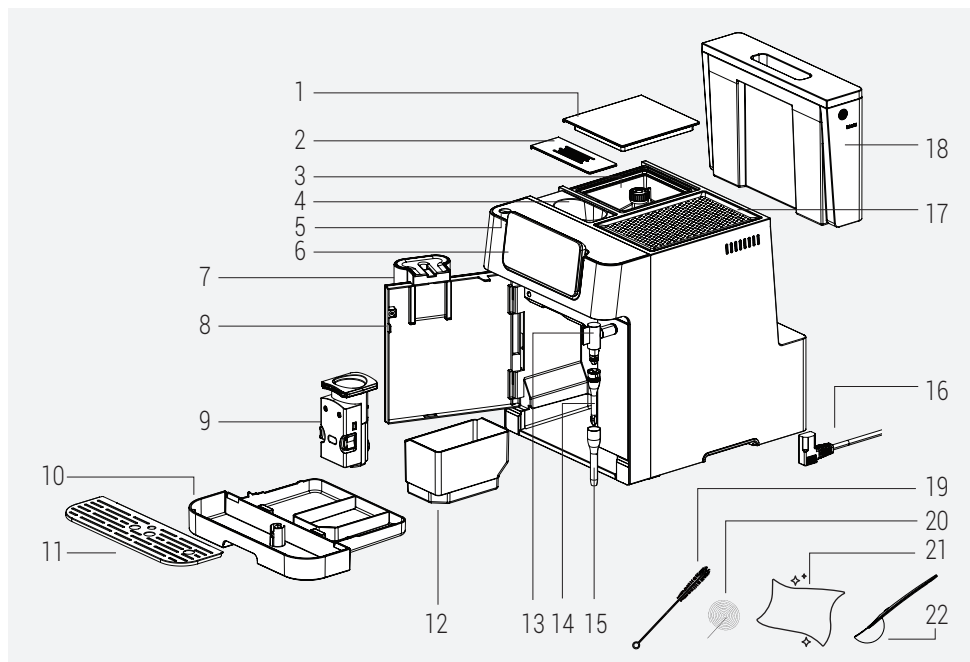
## 1.8 Informace o balení



Obalové materiály výrobku jsou vyrobeny z recyklovatelných materiálů v souladu s našimi vnitrostátními předpisy o životním prostředí. Nevyhazujte obalové materiály spolu s domácími nebo jinými odpady. Vezměte je do sběrných míst pro obalové materiály určené místními orgány.



## 2 Váš plně automatický kávovar



- |                                       |  |
|---------------------------------------|--|
| 1. Obal nádoby na kávová zrna         | 12. Kontejner na mletou (zbytkovou) kávu |
| 2. Kryt nádoby na předem umletou kávu | 13. Parní tryska                         |
| 3. Nádoba na kávová zrna              | 14. Kryt trysky                          |
| 4. Nádoba na předem umletou kávu      | 15. Kovová trubice                       |
| 5. Tlačítko Zapnutí / Vypnutí         | 16. Napájecí kabel                       |
| 6. Digitální Ovládací panel           | 17. Ohřívač šálek                        |
| 7. Nastavitelný výtok kávy            | 18. Nádrž na vodu                        |
| 8. Přední kryt                        | 19. Štěteček na čištění                  |
| 9. Varná jednotka                     | 20. Jehla na čištění                     |
| 10. Odkapávací podnos                 | 21. Čisticí hadřík                       |
| 11. Podnos na sklenice                | 22. Lžice na předem umletou kávu         |

## 2 Váš plně automatický kávovar

### Technické údaje

**Napájení:** 220-240 V~, 50-60 Hz

**Výkon:** 1350 W

Práva na technické a designové změny jsou vyhrazena.

Všechny deklarované hodnoty na výrobku a v tištěných letáčích byly získány z laboratorních měření provedených podle příslušných norem. Tyto hodnoty se mohou lišit v závislosti a použití a od okolních podmínek.

#### **Rozměry výrobku:**

27,5 cm (šířka) x 35,9 cm (výška) x 41,2 cm (hloubka)

**Hmotnost:** 9,68±0,5 kg

**Délka kabelu:** 95± 5 cm

#### **Hmotnost mleté kávy (Režim zrnkové kávy)**

**Standardní:** 8±2g

**Intenzivní:** 10±2g

**Objem odkapávací misky:** Do 0,6 l

**Objem nádoby na mletou (zbytkovou) kávu:**

Až 10 šáleků

**Kapacita nádrže na vodu:** 2,0±5% l

**Objem nádoby na kávová zrna:** 250±5% g

**Doba předehřevu stroje:** 42.

#### **Objem kávy:**

Espresso: 30±10ml

Dvojité: 60±10ml

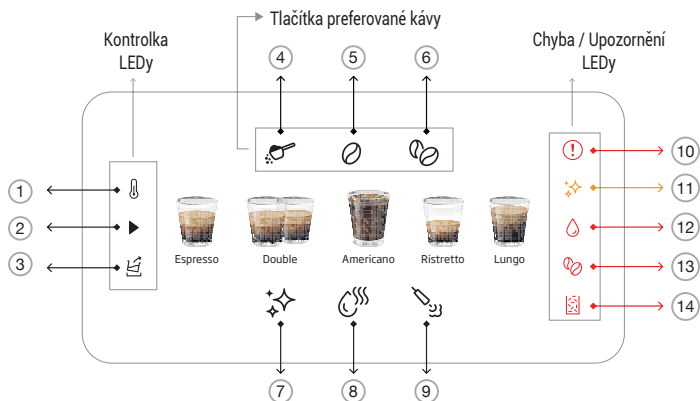
Americano: 150±20ml

Ristretto: 20±5ml

Lungo: 60±10ml

## 3. Displej

### 3.1- Ovládací panel

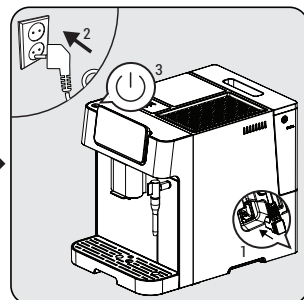
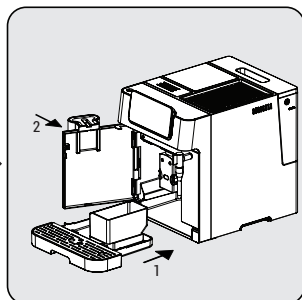
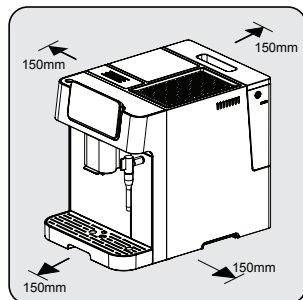


1		Svítil během předehřívání
2		Svítil během probíhajících procesů
3		Kontrolka vyprázdnění vody
4		Slouží k výběru možnosti "Mletá káva".
5		Slouží k výběru možnosti "Standardní zrnková káva".
6		Slouží k výběru možnosti "Intenzivní zrnková káva".
7		Slouží ke spuštění funkcí čištění a odstraňování vodního kamene.
8		Slouží pro příjem horké vody z parní trysky.
9		Slouží ke spuštění funkce parní trysky.
10		Generální porucha
11		Upozornění k odstranění vodního kamene
12		Porucha Nedostatek vody
13		Porucha Nedostatek kávových zrn
14		Porucha Zbytková nádoba plná

## 4 Příprava

### 4.1 Instalace

**i** Odstraňte z přístroje veškeré ochranné fólie, nálepky a jakýkoli jiný obalový materiál.



Vyberte si bezpečný a stabilní povrch s lehké dostupným zdrojem energie a umožněte minimální vzdálenost od stran strojů.

Vložte odkapávací misku. Ujistěte se, že je správně vložena, a zavřete přední kryt.

Rozviňte a vyrovnejte napájecí kabel a zapojte zástrčku do zásuvky umístěné pod zařízením. Druhý konec napájecího kabelu zasuňte do síťové zásuvky s vhodným napájecím napětím.

### 4.2 Plnění nádrže dávkovače vody

**O programu ochrany.** Pokud nádržka na vodu není zcela vložena do kávovaru, po 15 sekundách vaření se aktivuje ochranný režim. Na ovládacím panelu se rozsvítí tlačítko horké vody.

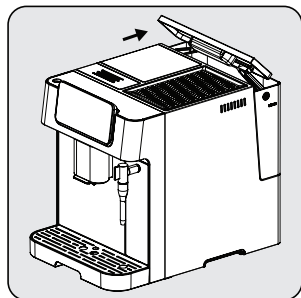


1. Ujistěte se, že je nádržka na vodu zcela zasunuta do stroje.
2. Stiskněte tlačítko horké vody. Po vypuštění horké vody bude stroj v nečinnosti.

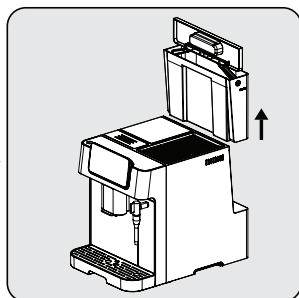


Pokud svítí "D" je v nádrži málo vody a je potřeba jí doplnit.

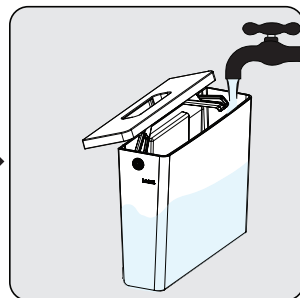
## 4 Příprava



Zvedněte nádrž na vodu pomocí víka s rukojetí.



Vytažení zásobníku na vodu.



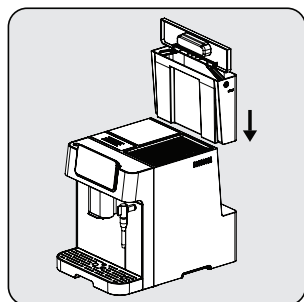
Opláchněte nádržku na vodu čerstvou vodou, pak ji naplňte na úroveň Max a vložte ji zpět do zařízení. Zkontrolujte, zda je zcela zasunuta.



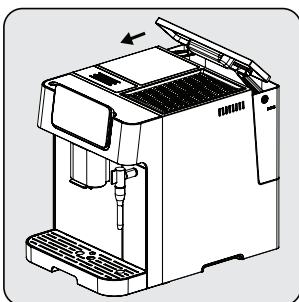
Abyste zabránili přetečení vody ze zásobníku na vodu, nepřidávejte vodu přímo do spotřebiče z jiné nádoby.



Nikdy nenaplňujte nádrž na vodu teplou nebo horkou, perlivou vodou nebo jinou tekutinou, která by mohla poškodit nádrž na vodu a stroj.



Nádobu na vodu vložte zpět pomocí eka s rukojetí.

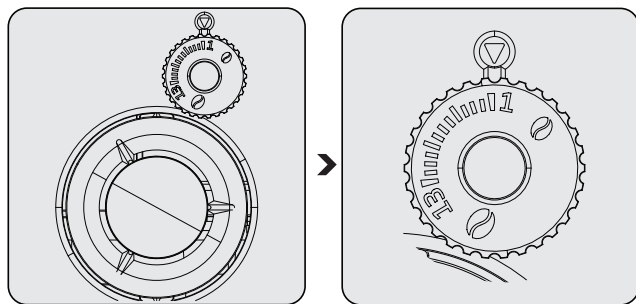


Nádobu na vodu zavřete pomocí víka.

## 5 Obsluha

### 5.1 Nastavení mletí

Hrubost mletí můžete nastavit otáčením regulačního knoflíku na nádobě na zrna:

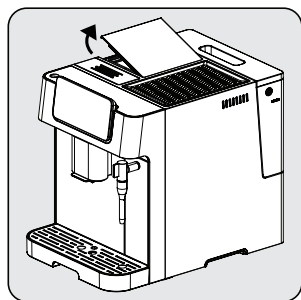


**!** Nikdy nenastavujte mletí, když mlýnek nepracuje. Může to poškodit mlýnek.

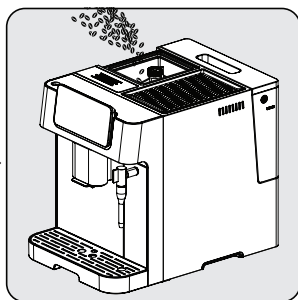
**i** Čáry na nastavovacím knoflíku označují hrubost mletí. Větší číslo znamená hrubší stupeň mletí.

### 5.2 Naplňování nádob na zrnkovou kávu

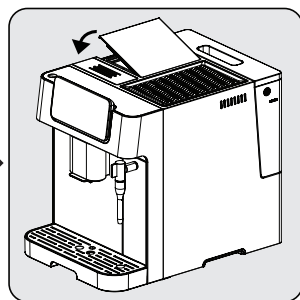
- i**
- Když "☉" bliká, je třeba spotřebič naplnit zrnkovou kávou.
  - Kávová zrna je lepší skladovat v originálním vakuovém obalu, aby se zajistila její delší čerstvost. Pro lepší výsledky pro skladování nepoužívejte nádobu na zrnkovou kávu.



Odstraňte víko nádoby na zrnkovou kávu.



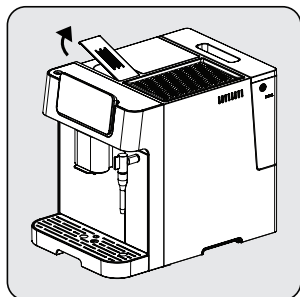
Pomalu nasypete zrnkovou kávu.



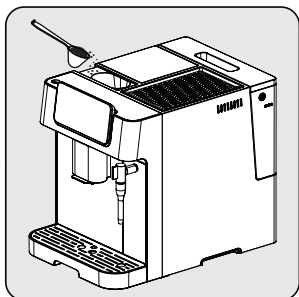
Nasadte zpět víko nádoby.

## 5 Obsluha

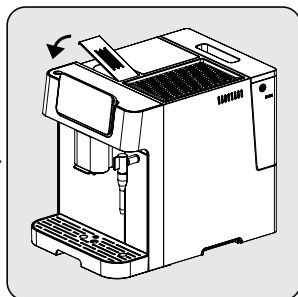
### 5.3 Používání nádoby na předem namletou kávu



Odstraňte víko nádoby na předem namletou kávu.



Pomalu vložte předem namletou kávu do nádoby na předem namletou kávu.



Nasadte zpět víko nádoby.

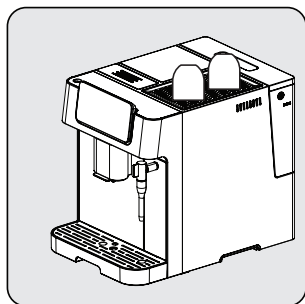


Nádoba na předem namletou kávu není skladovací prostor, nabízí jednorázové použití (max 12g). K odměření navrhovaného množství mleté kávy lze použít odměrnou lžičku.



Pro aktivaci tohoto nastavení je třeba stisknout tlačítko mleté kávy a vyjmout jej na obrazovce.

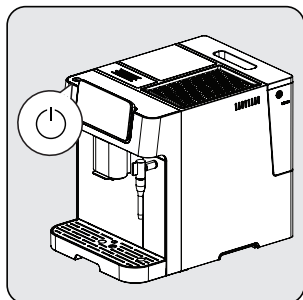
### 5.4 Používání ohřivače šálek



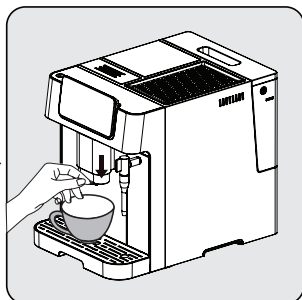
Šálky umístěte vzhůru nohama, pro udržení vnitřního povrchu teplého a čistého (tato funkce využívá vnitřní teplo zařízení).

## 5 Obsluha

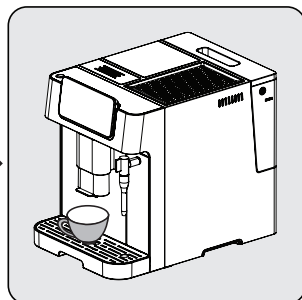
### 5.5 Příprava vaší kávy



Spotřebič zapnete stisknutím tlačítka zapnutí / vypnutí. Spotřebič se zapne, spustí předehřívání a automatické čištění. Je připraven k použití v režimu nečinnosti, ve kterém jsou všechny ikony rozsvícené.



Dejte šálek pod výlevku kávy a upravte výšku výlevky podle šálku.



Stisknutím tlačítka zvolte kávu a rozsvítí se kontrolka šálku, což znamená, že spotřebič připravuje šálek kávy. Když se spotřebič vrátí do stavu nečinnosti, káva je připravena k podávání.



Stiskněte tlačítko espresso, americano, ristretto nebo lungo v závislosti na vašich preferencích.

### 5.6 Nastavení síly kávy

Mletá  
Káva

Standardní  
Zrnková  
Káva

Intenzivní  
Zrnková  
Káva

Pokud se používá zrnková káva, stiskněte tlačítko "standard bean" nebo



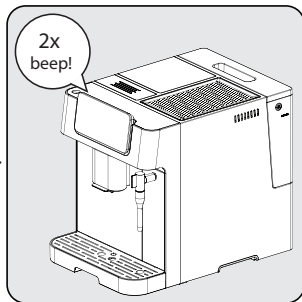
"intense bean", pro nastavení síly nápoje. Pokud se používá mletá káva, stiskněte možnost "mletá káva".



## 5 Obsluha

### 5.7 Úprava objemu vaší kávy / horké vody

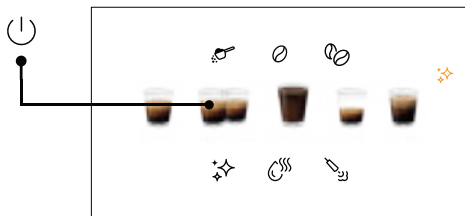
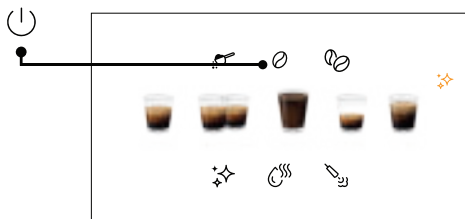
Můžete si uložit objem požadované kávy pro všechny druhy nápojů i horké vody od 25 ml do 250 ml (x2 pro dvojnásobek)



Během přípravy kávy (espresso, doppio, americano, ristretto nebo lungo) stiskněte a podržte tlačítko zvolené kávy. Spotřebič bude pokračovat v přípravě kávy, dokud budete držet tlačítko stisknuté.

Když objem kávy dosáhne požadovaný objem, tlačítko uvolněte. Pokud uslyšíte dvě pípnutí, znamená to, že kávovar uložil tento objem kávy.

**i** Úpravu množství vody lze provádět i v průběhu přípravy kávy (po dokončení mletí).



#### Obnovení výchozích/výrobních nastavení všech nápojů;

Pro obnovení výchozích nastavení všech nápojů a volby objemu teplé vody uložených v paměti;

- Stiskněte tlačítko zapnutí/vypnutí a tlačítko kávových zrn současně na 3 sekundy.

#### Obnovení výchozích/továrních nastavení jednotlivých nápojů;

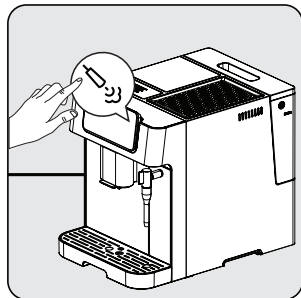
Chcete-li obnovit výchozí nastavení jakékoli kávy nebo objemu horké vody jednotlivě;

- Stiskněte tlačítko zapnutí/vypnutí a tlačítko nápoje (který se má resetovat) společně na 3 sekundy.

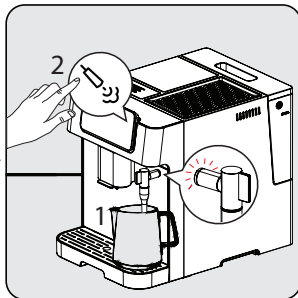
## 5 Obsluha

### 5.8 Příprava zpěněného mléka na kávu

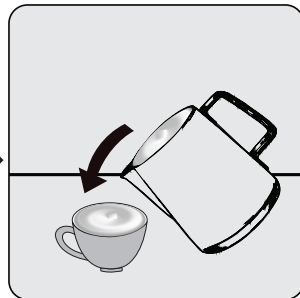
**i** Protože je teplota páry vyšší než teplota espresso, mělo by se espresso připravit před výrobou pěnovitého mléka. V opačném případě se espresso může připálit.



Stiskněte ikonu parní trysky a počkejte, až bude parní tryska připravena. Během předehřívání parní trysky budou blikat kontroly.

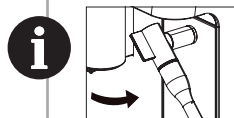


Když kontroly trvale svítí, parní tryska je připravena k použití. Pod parní trysku umístěte šálek nebo džbán naplněný mlékem. Očíslovaná tlačítka parní trysky spusťte napěnění mléka a opětovným stisknutím jej zastavte.



Nalijte horké pěnovité mléko do espressa. Nyní si můžete vychutnat svou kávu!

Parní tryska lze pro účely jednodušší manipulace otočit směrem doprava.



- Po použití parní trysky vyčistěte trysku od zbytků mléka otřením trysky vlhkým hadříkem.

- i**
- Zbytky mléka, které se mohou hromadit na konci trysky, se doporučuje odstranit aktivací funkce horké vody z trysky.
  - Pokud se parní tryska po určité době nepoužije, obrazovka se vrátí do fáze nečinnosti.



- Výstupní otvor parní trysky musí být nad odkapávací miskou, aby se zabránilo rozlití vody/mléka.
- Vzhledem k tomu, že mléko v šálku/džbánu pění, nenaplňujte ji celou.
- Uvědomte si, že šálek/ džbánek může být během pěnění mléka horký.

## 5 Obsluha

### 5.9 Horká voda

Zařízení může vydávat horkou vodu jednoduchým stisknutím tlačítka horké vody "☺". Opětovným stisknutím jej zastavíte.

**i** Tuto funkci lze použít k ohřátí šálku před přípravou kávy. Nejprve naplňte šálek horkou vodou, poté vodu vylijte a použijte tento šálek pro přípravu kávy.

### 5.10 Výběr režimu

Stroj má tři různá nastavení: výchozí nastavení, režim ECO a rychlý režim. V režimu ECO přístroj šetří více energie. V rychlém režimu může uživatel kávu zrychlit jako je nastaveno ve výchozích nastavení.

	Režim ECO	Rychlý režim	Výchozí nastavení
Světla kontrolky šálku a kontrolky parní trysky	Ne	Ano	Ano
Předvaření *	Ano	Ne	Ano
Čas automatického vypnutí	10 min	30 min	20 min

**i** Funkce předspaření zvlhčí kávu uvnitř spařovací jednotky malým množstvím vody před úplnou extrakcí. To rozšiřuje mletou kávu, aby ve varné jednotce vytvořila větší tlak, který pomáhá extrahovat všechny oleje a dosáhnout plnou chuť ze zrn.

1. Když je zařízení v nečinném stavu, stiskněte a podržte ☺ na 5 sekund.

1. Potom ☺ začne blikat a rozsvítí se následující tlačítka, která indikují různá nastavení:

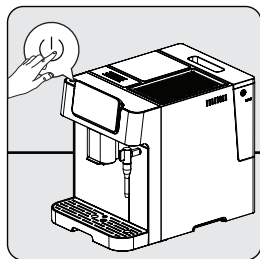
V ECO režimu → ☺

V rychlém režimu → ☺

Ve výchozím nastavení → ☺

2. Stiskněte tlačítko "Powder Coffee Button" pro režim ECO, tlačítko "Standart Bean Coffee Button" pro režim rychlosti a tlačítko "Intense Bean Coffee Button" pro výchozí nastavení. Po volbě režimu uslyšíte dvě pípnutí.

3. Pokud si přejete ponechat nastavení nezměněné, stiskněte ☺ znovu nebo počkejte 5 sekund, dokud se zařízení vrátí do nečinného stavu.



### 5.11 Zrušení

Pro zrušení jakéhokoli spuštěného procesu je třeba jednou stisknout tlačítko Zapnout/Vypnout. Kromě toho opětovné stisknutí tlačítka zvoleného nápoje po spuštění přípravy rovněž zruší operaci.

## 6 Čištění



Dvojitým stisknutím tlačítka zapnutí/vypnutí se zařízení vypne.

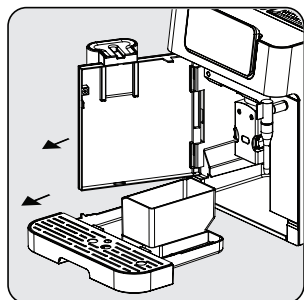
### 6.1 Čištění spotřebiče

1. Odpojte napájecí kabel z elektrické zásuvky.
2. Vylijte veškerou vodu/zbytky kávy uvnitř odkapávací misky a nádoby na zbytky kávy.
3. K čištění skvrn na přístroji použijte navlhčený hadřík nebo čistící prostředek, který neškrábá.

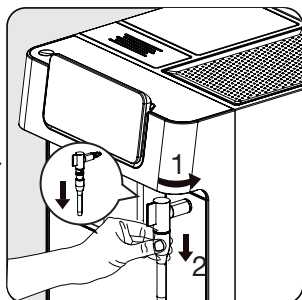


K čištění zařízení nikdy nepoužívejte abrazivní, ocotové nebo odvápnovací prostředky, které nejsou součástí balení.

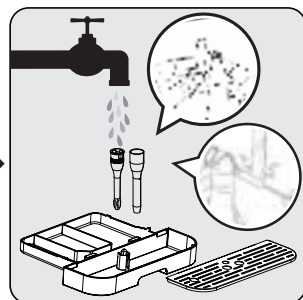
Včasná údržba a čištění jsou důležité pro prodloužení jeho životnosti.



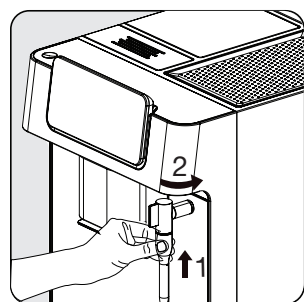
Otevřete přední kryt. Vyměňte odkapávací misku a nádobu na zbytky kávy.



Kovovou trubku vyberte tahem dolů. Potom odstraňte kryt trysky otočením doleva, abyste rozebrali kryt trysky a kovovou trubici.



Vyprázdněte nádobu na zbytky kávy a odkapávací misku. Kovovou trubici omyjte teplou tekoucí vodou a otvor vyčistěte jehlou nebo štětinami kartáčku. Kryt trysky omyjte teplou tekoucí vodou a otvor vyčistěte jehlou nebo štětinami kartáčku. Pak ho osušte.

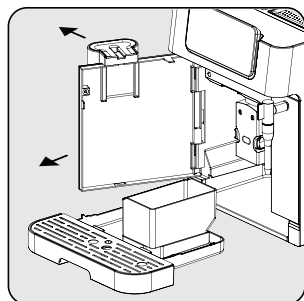


Znovu přiložte kovovou trubku na kryt trysky. Potom ji zatlačte směrem nahoru, aby se kryt trysky vrátil na své místo, a otočením doprava jej zajistěte.

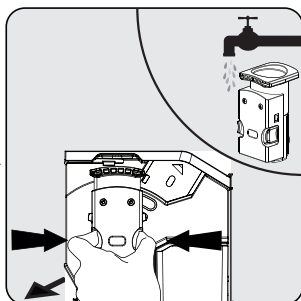
## 6 Čištění



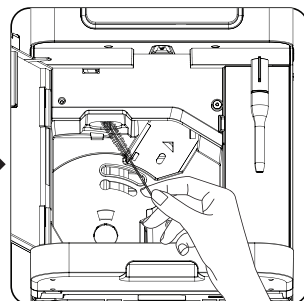
Po rozsvícení ☒ musí být nádoba na kávové zbyšky prázdná. Tato ikona se rozsvítí po každých 10 vařeních kávy. Vyčistěte nádobu, abyste chybu opravili. Pokud je nádoba čistá, vyjměte ji a vraťte na místo.



Podržte nastavitelnou výlevku kávy a pomalým tahem dozadu otevřete přední kryt.



Odstraňte varnou jednotku. Potom ji omyjte vodou a osušte.



Vyčistěte výstupní potrubí kávy pomocí kartáčku.



- Odkapávací miska by se měla vyprázdnit, když je viditelný plovoucí kontrolka.
- Žlábek na sypkou kávu je třeba po každém použití vyčistit čisticím kartáčkem.



Když se rozsvítí kontrolka ☹, znamená to, že varná jednotka chybí / je nesprávně nainstalována. Když bliká ☹, znamená to, že přední kryt není zavřený.

### 6.2 Funkce odstraňování vodního kamene



- Odvápňení se vyžaduje po předdefinovaném cyklu vaření.
- Na samočištění tohoto zařízení nepoužívejte ocet ani jiný čisticí prostředek. Jiné čisticí prostředky mohou spotřebič poškodit.
- Chraňte pokožku / své tělo od horké vody.

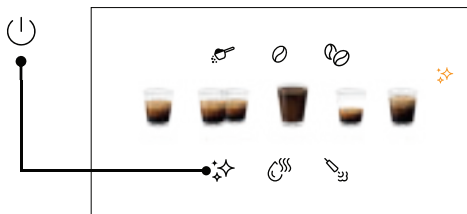
Když se rozsvítí ✨, znamená to, že je třeba spotřebič odvápnit. Spotřebič zůstane v nejlepším stavu, pokud se tato funkce provádí nejméně jednou měsíčně nebo pravidelněji v závislosti na tvrdosti použité vody.

Spuštění odstraňování vodního kamene:

1. Naplňte nádržku na vodu, dokud se nezobrazí "Úroveň odvápňení ✨".

## 6 Čištění

2. Do nádrže na vodu přidejte jedno balení čisticího prostředku, které je součástí balení.
3. Pod výtok na kávu a trysku vložte dostatečný velkou nádobu.
4. V nečinném stavu stiskněte a podržte ✨ na 3 sekundy tlačítko . Uslyšíte zvukový signál a ✨ bude blikat, dokud se nádržka na vodu nevyprázdní.
5. Naplňte nádržku na vodu ještě jednou vodou až po "hladinu pro odstraňování vodního kamene" a stiskněte tlačítko ✨ ještě jednou, čímž spustíte druhý cyklus odstraňování vodního kamene. Pokud nádržku na vodu vyjmete a vložíte zpět, spotřebič tuto činnost rozpozná a automaticky spustí druhý cyklus (bez opětovného stisknutí tlačítka ✨).
6. Po vyprázdnění nádrže na vodu se obrazovka vrátí do stavu nečinnosti. Odstraňování vodního kamene je dokončeno. Naplňte nádržku na vodu čerstvou vodou a začněte připravovat kávu.



### Obnovení stavu upozornění na odstranění vodního kamene;

Pro obnovení stavu upozornění na odstranění vodního kamene;

- Stiskněte tlačítko zapnutí/vypnutí a tlačítko odvápnění současně na 3 sekundy.



Obnovení stavu upozornění na odstranění vodního kamene se nedoporučuje k udržení nejlepšího stavu spotřebiče.

### 6.3 Funkce vyprázdnění systému

Funkci vyprázdnění systému použijte před delším obdobím nepoužívání ak ochraně před mrazem.

1. Při volnoběhu stiskněte a podržte tlačítko ☰ a tlačítko horké vody ☹️ spolu na 3 sekundy.
2. ☹️ pak se rozsvítí.
3. Vyjmete nádržku na vodu ze spotřebiče, proces se spustí automaticky.
4. Po dokončení funkce vyprázdnění systému se spotřebič automaticky vypne.



Při prvním opětovném použití spotřebiče po použití funkce prázdného systému; stiskněte tlačítko horké vody, dokud z výtoku nevytéká voda.

## 6 Čištění

### 6.4 Funkce manuálního čištění/oplachování

Kávovou trysku můžete před nebo po použití ručně vyčistit/opláchnout. V nečinném stavu stiskněte jednou tlačítko .

- Po vyčištění/opláchnutí se spotřebič vrátí do režimu nečinnosti.



- Voda z kávové trysky je horká a shromáždí se v odkapávací misce pod ní. Zabraňte kontaktu, nakolik šplíchá kolem.
- Pokud se spotřebič delší dobu nepoužíval, doporučuje se použít tuto funkci.



Použitím této funkce před přípravou kávy se zajistí žhavější káva.

### Deaktivace režimu automatického čištění

Váš spotřebič se automaticky čistí před a po každém vaření. Chcete-li deaktivovat režim automatického čištění, můžete postupovat podle následujících kroků.

- Zapněte spotřebič stisknutím tlačítka zapnutí/vypnutí a počkejte, než přejde do režimu nečinnosti.
- Otevřete přední kryt.
- Stiskněte tlačítko zapnutí/vypnutí na 5 sekund a ozve se pípnutí.
- Zavřete přední kryt.
- Operace automatického čištění byla zrušena.




Doporučujeme vám aktivně používat režim automatického čištění pro zdravé používání.

### Zrušení automatického čištění na jedenkrát;

Stisknutím tlačítka zapnutí/vypnutí během zapínání nebo vypínání stroje tuto funkci obehnete.

## 7 Řešení problémů

Problém	Příčina	Řešení
Spotřebič nefunguje.	Spotřebič není připojen do site.	Zapojte ho a stiskněte spínač. Zkontrolujte kabel a zástrčku.
Při několika pokusech o stisknutí funkčního tlačítka na panelu není žádná nebo je opožděná odpověď	Spotřebič je pod elektromagnetickým rušením. Panel je špinavý.	Odpojte spotřebič od elektrického napětí. Po několika minutách restartujte. Panel očistěte příloženou hadříkem.
Káva není dost horká.	Sklenice nebyly předeřhřáté. Varná jednotka je příliš studená.	Položte šálek na ohřivač šálků směrem dolů nebo jej opláchněte horkou vodou. Ujistěte se, že voda v nádrži na vodu není příliš studená.
Káva nevychází z výlevky na kávu.	Funkce prázdného systému mohla být použita již dříve. Výpust kávy nemusel být vyčištěn a je zablokovaný zbytky kávy.	Mačkejte tlačítko horké vody, dokud z výtoky nevytéká voda. Vyčistěte výpust kávy.
První šálek kávy je nízké kvality.	První spuštění mlýnku nenamele dostatečné množství prášku kávy do varné jednotku.	Vyprázdněte kávu. Další šálky budou lepší.
Nádrž na vodu je odstraněna / hladina vody v nádrži na vodu je velmi nízká, ale  není žádné varování.	Oblast v blízkosti připojení nádrže na vodu může být mokrá.	Otřete vodu kolem připojení nádrže na vodu
Vnitřní odkapávací vanička je naplněna velkým množstvím vody.	Mletá káva je příliš jemná, což blokuje vytékání vody.	Nastavte jemnost kávy na větší zrna pro proces mletí.
Káva vytéká příliš pomalu nebo po kapkách.	Příliš jemný prášek na kávu, který blokuje vytékání vody.	Nastavte jemnost kávy na větší zrna pro proces mletí.
Kontrolka bliká pro informování, že není dostatek kávových zrn, ale uvnitř nádoby je dostatek.	Vnitřní vývod umleté kávy je zablokován.	Postupujte podle kroků popsanych v části čištění výstupu kávových zrn.
Varnou jednotku nebo misku na mletou kávu nelze odstranit.	Spotřebič nedokončil proces samočištění a byl vypnutý.	Znovu zapněte zařízení a nechte ho dokončit proces automatického čištění.
Spotřebič nebude provádět proplachovací cyklus, když je zapnutý nebo vypnutý.	Příčinou může být nesprávná manipulace při údržbě spotřebiče.	<ol style="list-style-type: none"> <li>1. Když je spotřebič ve stavu nečinnosti, otevřete přední kryt.</li> <li>2. Stiskněte a podržte tlačítko zapnutí / vypnutí, dokud neuslyšíte 2 pípnutí.</li> <li>3. Zavřete přední kryt.</li> </ol>
Dotyková tlačítka nejsou citlivé.	Nemačkejte dotykové tlačítko na předku spotřebiče.	Stiskněte spodní část symbolu dotykového tlačítka na předku přístroje.