

# GRUNDIG

## Zastrihávač vlasov a brady Zastřihovač vlasů a vousů

Návod na obsluhu  
Návod k obsluze

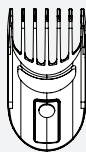
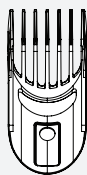
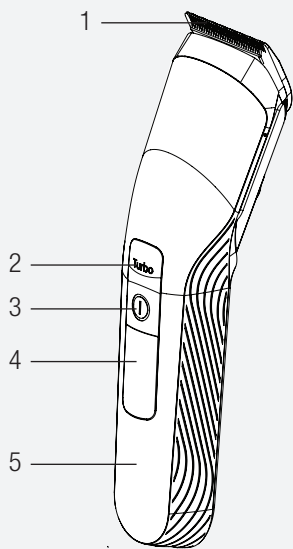


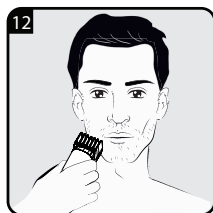
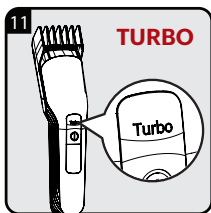
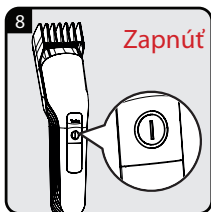
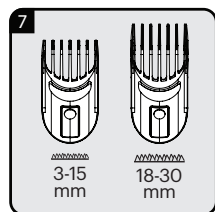
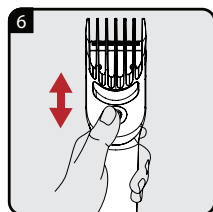
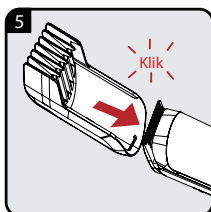
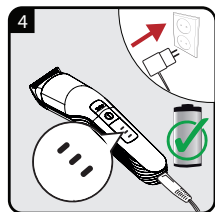
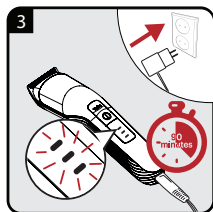
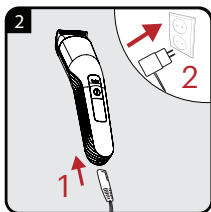
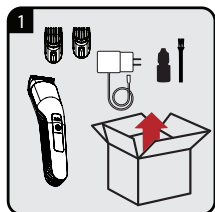
MC 8030

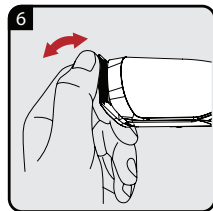
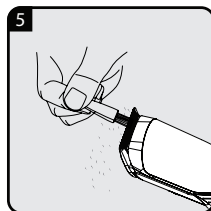
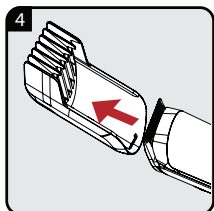
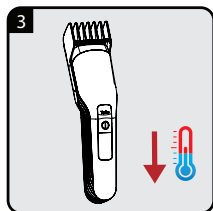
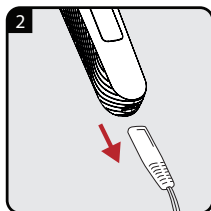
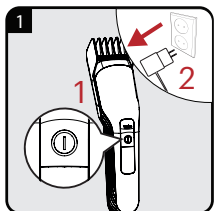
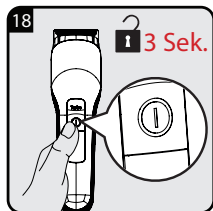
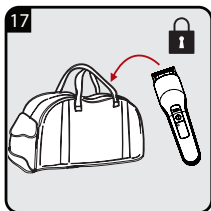
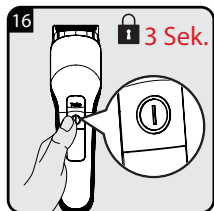
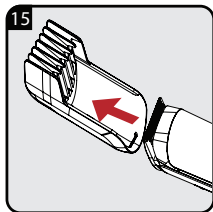
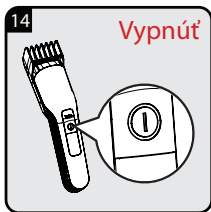
SK - CZ

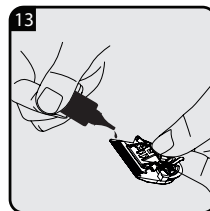
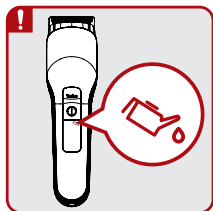
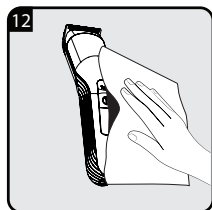
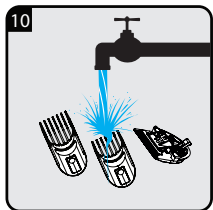
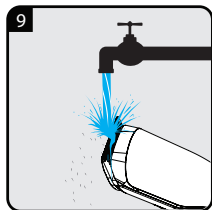
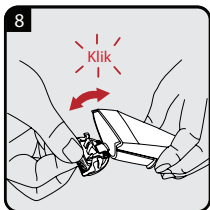
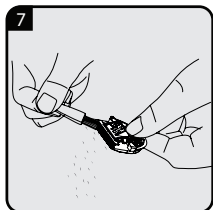


01M-GMS3520-2321-01










## Najskôr si prečítajte tento návod!

Vážený zákazník,  
Ďakujeme, že ste si vybrali tento produkt značky Grundig. Dúfame, že s týmto spotrebičom, ktorý bol vyrobený s využitím vysoko kvalitnej a modernej technológie, dosiahnete tie najlepšie výsledky. Preto si pred použitím produktu pozorne prečítajte celý návod na obsluhu a všetky doplňujúce dokumenty, a uchovajte ho pre ďalšie použitie. Pokiaľ spotrebič predáte ďalšej osobe, taktiež jej odovzdajte tento návod na obsluhu. Dodržiavajte pokyny a venujte pozornosť všetkým informáciám a varovaniam v tomto návode na obsluhu.

## Význam symbolov

V rôznych častiach tohto návodu sú použité nasledujúce symboly:

	Dôležité informácie a užitočné tipy na použitie.
	<b>VAROVANIE:</b> Upozornenie na nebezpečné situácie týkajúce sa ohrozenia života a majetku.
	Trieda elektrickej izolácie.



Tento spotrebič bol vyrobený v najmodernejších závodoch priateľských k životnému prostrediu.


# 1 Dôležité pokyny ohľadom bezpečnosti a životného prostredia

Pred použitím tohto zariadenia si pozorne prečítajte tento návod na použitie! Dodržiavajte všetky bezpečnostné pokyny, aby ste predišli poškodeniu v dôsledku nesprávneho používania! Nedodržaním týchto pokynov strácate právo na záruku.

## 1.1 Bezpečnostné varovania

- Tento spotrebič je určený len pre domáce použitie.
- Tento spotrebič je navrhnutý len na strihanie vlasov a brady. Akékoľvek iné použitie je prísne zakázané.

-  Vhodné na použitie vo vani alebo sprche.

-  Vhodné na čistenie pod otvoreným vodovodným kohútikom.
- Spotrebič nikdy nepoužívajte, ak má strihacia hlava alebo napájací adaptér známky poškodenia. Kontaktujte autorizovaný servis.

# 1 Dôležité pokyny ohľadom bezpečnosti a životného prostredia

- Spotrebič používajte len s dodanými časťami a napájacím adaptérom.
- Upozornenie! Spotrebič a napájací adaptér udržiavajte vždy suchý.
- Keď spotrebič nabíjate, v žiadnom prípade nesmie prísť do styku s vodou ani inou kvapalinou.
- Po nabití vždy odpojte kábel od konektora a odpojte napájací adaptér z elektrickej zásuvky.
- Nepúšťajte spotrebič na zem.
- Nabíjací adaptér a napájací kábel nesmie byť v prípade poškodenia opravený. Dbajte na to, aby ste nabíjací adaptér zlikvidovali v súlade s environmentálnymi smernicami. Nový nabíjačku môžete získať od výrobcu alebo autorizovaného servisného strediska



# 1 Dôležité pokyny ohľadom bezpečnosti a životného prostredia

- Nikdy neumiestňujte spotrebič, príslušenstvo alebo napájací adaptér na horúce povrchy alebo do ich blízkosti.
- Skontrolujte, či údaj napätia na typovom štítku zodpovedá miestnej sieti.
- Spotrebič skladujte mimo dosahu detí.
- Pred čistením alebo používateľskou údržbou spotrebič vždy najskôr odpojte od napájania.
- Tento spotrebič môžu používať deti staršie ako 8 rokov a osoby so zníženými fyzickými, senzorickými alebo mentálnymi schopnosťami, alebo bez dostatku skúseností a znalostí v prípade, že majú dozor alebo sú inštruovaní ohľadom bezpečného použitia spotrebiča a budú oboznámení so súvisiacim nebezpečenstvom. Deti sa so spotrebičom nesmú hrať. Čistenie a údržba nesmie byť vykonávaná deťmi bez dohľadu dospeljej osoby.
- Spotrebič za žiadnych okolností nikdy neotvárajte.

# 1 Dôležité pokyny ohľadom bezpečnosti a životného prostredia

- Na škody spôsobené nesprávnou manipuláciou sa nevzťahuje záruka.
- Toto zariadenie obsahuje batérie, ktoré nie sú vymeniteľné.
- VAROVANIE: Na dobíjanie batérie používajte iba odnímateľnú napájaciu jednotku dodávanú s týmto zariadením.
- VAROVANIE: Pred čistením vo vode odpojte ručnú časť od napájacieho kábla.
- VAROVANIE: Adaptér nesmie spadnúť do vody.
- Napájací kábel nestláčajte ani neohýbajte a neotierajte ho o ostré hrany, aby ste predišli poškodeniu. Udržujte kábel mimo horúcich povrchov a otvoreného ohňa.
- Ak obalové materiály skladujete, uchovávajte ich mimo dosahu detí.

# 1 Dôležité pokyny ohľadom bezpečnosti a životného prostredia

- Tento spotrebič je určený výhradne na zastrihávanie ľudských vlasov a fúzov. Akékoľvek iné použitie je výslovne zakázané.
- Pred vybratím batérie by mal byť výrobok odpojený od elektrickej siete. Pri likvidácii batérie dodržiavajte miestne zákony a predpisy.

## 1.2 Zhoda so smernicou WEEE a likvidácia starého spotrebiča:

Tento spotrebič vyhovuje EÚ WEEE smernici (2012/19/EÚ). Tento spotrebič obsahuje symbol pre likvidáciu starých elektrických a elektronických zariadení (WEEE).



Tento symbol znamená, že príslušný spotrebič na konci jeho životnosti nesmie byť likvidovaný spolu s iným domácim odpadom. Použitý spotrebič musíte odnieť do oficiálnej zberne pre recykláciu elektrických a elektronických spotrebičov. Obráťte sa na miestne úrady alebo na predajcu, od ktorého ste si spotrebič zakúpili, a informujte sa o umiestnení zberných zariadení. Každá domácnosť hrá dôležitú úlohu v zbere a recyklácii starých spotrebičov. Správna likvidácia starého spotrebiča pomáha predísť možným negatívnym následkom pre životné prostredie a ľudské zdravie.

# 1 Dôležité pokyny ohľadom bezpečnosti a životného prostredia

## 1.3 Zhoda so smernicou RoHS

Výrobok, ktorý ste si zakúpili, je v súlade so smernicou EÚ RoHS (2011/65/EÚ). Neobsahuje škodlivé a zakázané materiály, uvedené v smernici.

## 1.4 Informácie o obaloch



Obalové materiály spotrebiča sú vyrobené z recyklovateľných materiálov v súlade s Národným nariadením pre ochranu životného prostredia.

Nelikvidujte obalové materiály spoločne s bežným komunálnym odpadom. Odnesť ich na príslušné zberné miesto určené miestnou správou.

## 1.5 Informácie o použitých batériách



Tento symbol na dobíjateľných batériách/batériách alebo na obale znamená, že dobíjateľná batéria/batéria sa nesmie likvidovať s bežným domovým odpadom.

Použitú dobíjateľnú batériu/batérie vždy likvidujte v súlade s miestnymi environmentálnymi predpismi.

Informujte sa o platných predpisoch o likvidácii v mieste vášho bydliska.

## 2 Prehľad

### 2.1 Ovládacie prvky a jednotlivé časti

Vid' obrázok na strane 3.

1. Strihacia hlava
2. Tlačidlo nastavenia vysokej rýchlosti (Turbo)
3. Tlačidlo zapnutia/vypnutia
4. LED indikátor
5. Telo spotrebiča

#### Príslušenstvo

6. 3-15 mm nástavec
7. 18-30 mm nástavec

#### Ďalšie príslušenstvo

Sieťový adaptér  
Nabíjací konektor  
Čistiaca kefka  
Olej

### 2.2 Technické údaje

#### Prevádzková teplota:

+5 °C - +40 °C

#### Skladovacia teplota:

0 °C - +40 °C

#### Parameter externého napájania

**Výrobca:** E-TEK Electronics  
Manufactory CO., LTD

#### Identifikátor modelu:

ZD006M050100EU

**Vstupné napätie:** 100 - 240 V~

**Vstupná frekvencia:** 50/60 Hz

**Vstupný prúd:** 0,3 A

**Výstupné napätie:** 5,0 V DC

**Výstupný prúd:** 1,0 A

**Výstupný výkon:** 5,0 W

**Priemerná aktívna účinnosť:**

77,74%

**Účinnosť pri nízkej záťaži**

**(10%):** 73,15%

**Spotreba energie bez**

**zaťaženia:** 0,042 W

**Trieda ochrany:**

Strihač vlasov IPX7

Adaptér IPX4

**Batérie:** Li-ion (Lítium-iónová

dobíjateľná batéria)

**Trieda elektrickej izolácie:** II

Právo na zmenu dizajnu

a technických údajov

je vyhradené bez

predchádzajúceho upozornenia.

Hodnoty, ktoré sú deklarované na označeniach na vašom spotrebiči alebo v iných tlačенých dokumentoch, ktoré sú k nemu dodávané, predstavujú hodnoty, ktoré boli získané v laboratóriách podľa príslušných noriem. Tieto hodnoty sa môžu líšiť v závislosti od používania spotrebiča a okolitých podmienok.

## 3 Napájanie elektrickou energiou

### 3.1 Prevádzka so sieťovým adaptérom

Skontrolujte, či napätie uvedené na typovom štítku napájacieho adaptéra zodpovedá vašej miestnej sieti.

Jediným spôsobom odpojenia spotrebiča od napájania, je odpojenie sieťového adaptéra.

1. Pripojte nabíjajúcu zástrčku ku konektoru spotrebiča a sieťový adaptér k elektrickej zásuvke.



#### UPOZORNENIE!

Drážka na nabíjajúcej zástrčke sa musí zhodovať so zárezom z konektore spotrebiča.

- LED indikátory budú svietiť jeden za druhým, kým nebude batéria úplne nabitá. Po úplnom nabití indikátory úplne zhasnú.



Čas nabíjania: 1,5 hodiny pokiaľ nie je batéria úplne nabitá

2. LED indikátory začnú blikať, keď zariadenie počas prevádzky dosiahne nízku kapacitu batérie.

- Keď sú batérie vybité: LED indikátory sa nerozsvietia.



Spotrebič vybijajte normálnym používaním. Potom ho nabite na úplnú kapacitu. Maximálna kapacita batérie sa dosiahne až po niekoľkých cykloch nabíjania/vybíjania.



Adaptér a spotrebič sa môže v priebehu nabíjania zohriať; ide o normálny jav.



Po úplnom nabití spotrebiča, vydrží v prevádzkovom čase bez kábla až 70 minút.

## 3 Napájanie elektrickou energiou



### **UPOZORNENIE!**

Nepoužívajte spotrebič pripojený k sieťovému adaptéru dlhší čas, pretože môže dôjsť k spáleniu adaptéra.



Ak ho nebudete používať, odpojte adaptér od elektrickej zásuvky.



**UPOZORNENIE!** Ak ste v kúpeľni alebo vedľa prípojky vody, používajte spotrebič len v režime s batériou, nikdy nie s napájaním z elektrickej siete.



Spotrebič sa nenapája z elektrickej siete, keď je batéria vybitá. Počas nabíjania sa uistite, či je spotrebič vypnutý.

### 3.2 Optimalizácia životnosti dobíjateľnej batérie



### **UPOZORNENIE!**

Nenechávajte prepínací adaptér pripojený do elektrickej zásuvky dlhšie ako 24 hodín.



### **UPOZORNENIE!**

Dvakrát ročne batériu úplne vybite tak, že necháte spotrebič bežať, pokiaľ sa nezastaví. Potom batériu úplne nabite.



### **UPOZORNENIE!**

Nepoužívajte spotrebič dlhší čas, inak môže dôjsť k spáleniu adaptéra.

## 4 Príprava



Dĺžka strihu bez systému nastavcov je 1,5 mm.



Strihanie bez nastavca je ideálne pre vzhľad strniska.



Šírka strihacej hlavy je 42 mm.

### 4.1 Nastavenie dĺžky strihania

Nastaviteľný nástavec umožňuje nastavenie zariadenia v 10 rôznych dĺžkach:

### 4.2 Nastaviteľný nástavec (6, 7)

Nástavec 1	3 mm
Nástavec 1	6 mm
Nástavec 1	9 mm
Nástavec 1	12 mm
Nástavec 1	15 mm
Nástavec 2	18 mm
Nástavec 2	21 mm
Nástavec 2	24 mm
Nástavec 2	27 mm
Nástavec 2	30 mm



## 5 Prevádzka

Pred použitím vytiahnite zástrčku adaptéra z elektrickej zásuvky a odpojte pripojovací kábel z tela spotrebiča.

Odporúčame najskôr zastrihnúť malú plochu, aby ste sa zoznámili s hrebeňovým nástavcom.

### 5.1 Zastrihávanie vlasov

Zaistite, aby boli vlasy čisté a úplne suché.

Osobe, ktorú budete strihať, umiestnite okolo krku a pliec ručník. Zaistite, aby osoba sedela tak, že budete mať jej hlavu zhruba v úrovni očí. Pred strihaním učešte vlasy tak, aby padali prirodzene a vy ste mohli vidieť smer ich rastu.

1. Položte strihaciu hlavu na vlasy osoby. Držte zastrihávač pri vlasoch tak, aby zúbky vodidla zastrihávača smerovali nahor, ale rovno proti hlave.

2. Pohybujte strihacou hlavou proti smeru rastu vlasov. Pri strihaní pomalými jemnými pohybmi aplikujte len mierny tlak.

#### 5.1.1 Užitočné tipy

- Pohybujte zastrihávačom smerom nahor a von po vlasoch, po troche, proti smeru rastu vlasov.
- Zariadenie bude pracovať najefektívnejšie pri strihaní vlasov vlastnou rýchlosťou. Zastrihávač nikdy neprepichujte cez vlasy násilím. Nikdy nevypínajte zastrihávač, keď ste vo vlasoch.
- Pre dlhšie vlasy na temene hlavy uchopte vlasy medzi prstami a zastrihnite na požadovanú dĺžku. Vždy pracujte od prednej k zadnej časti hlavy.
- Pri strihaní robte prestávky v pravidelných intervaloch. Vždy môžete niečo opraviť, ale nie vtedy, ak už boli vlasy odstrihnuté.

## 5 Prevádzka

- Pri prvom použití strihajte len malé množstvo vlasov. To je jediný spôsob, ako si zvyknete na rôzne polohy.
- Vlasy stále prečesávajte. Hľadajte len veľmi dlhé vlasy a vyčesávajte odstrižky.

### 5.2 Zastrihávanie brady

1. Nasadíte strihaciu hlavu (1) na bradu.
2. Pohybujte strihacou hlavou (1) proti smeru rastu chĺpkov. Pri strihaní pomalými jemnými pohybmi aplikujte len mierny tlak.

#### 5.2.1 Užitočné tipy

- Nástavce sú určené na ľahké odstránenie prebytočných vlasov a čistenie strihacej hlavy (1) pomocou dodanej kefky. Spotrebič vyčistite podľa popisu v časti „Čistenie a údržba“.
- Na orezanie kontúr zložte odnímateľný nástavec. Zariadenie používajte bez nástavcov (dĺžka strihu je 1,5 mm).

### 5.3 Tlačidlo nastavenia vysokej rýchlosti (2) (Turbo)

Výkon zariadenia možno maximalizovať stlačením tlačidla turbo (2).

### 5.4 Použitie snímača BeardCare

Snímač BeardCare detekuje v reálnom čase hustotu chĺpkov brady a podľa toho upravuje výkon motora. V režime Turbo bude snímač BeardCare neaktívny.

## 6 Informácie

Spotrebič je potrebné pravidelne čistiť, aby ste mohli trvalo využívať jeho špičkový výkon a optimálne výsledky.

### 6.1 Čistenie a údržba

Pred čistením vyťahnite zástrčku adaptéra z elektrickej zásuvky a vyberte pripojovací kábel z tela spotrebiča.



Na čistenie zariadenia nikdy nepoužívajte vodu alebo iné tekutiny. Používajte len dodanú čistiacu kefkú.



Po každom použití odstráňte všetky zvyšky vlasov.



Strihaciu hlavu vášho spotrebiča nie je bežne potrebné olejovať. Ak chcete udržať pôvodný stav strihacej hlavy podľa možnosti čo najdlhšie, oplatí sa olejovať ju v pravidelných intervaloch (dodaným olejom).

Pomocou čistiacej kefy odstráňte chĺpky z hlavy čepele. Hlavu čepele je možné čistiť vodou alebo inými tekutinami.

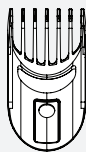
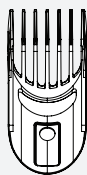
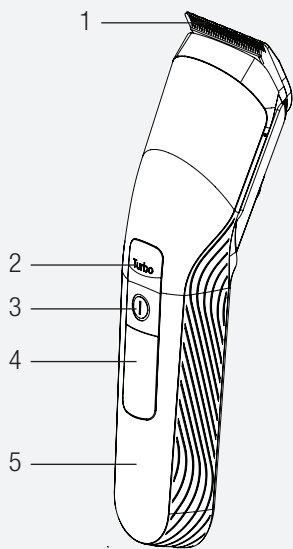
Pri pravidelnom používaní by mala byť hlava čepele naolejovaná. Na tento účel použite dodaný olej na čepele.

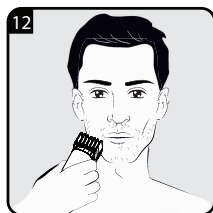
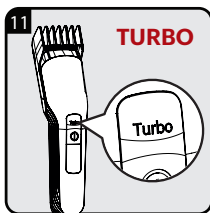
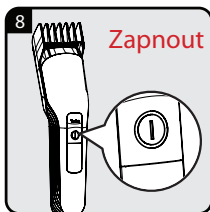
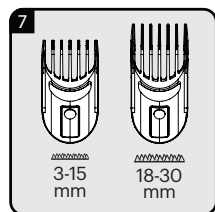
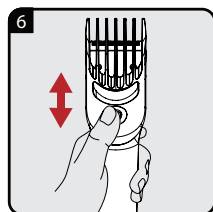
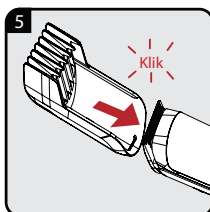
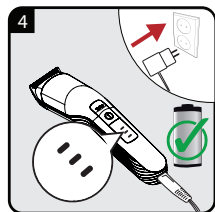
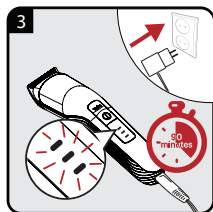
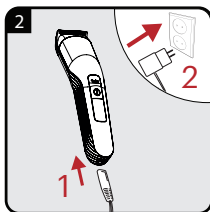
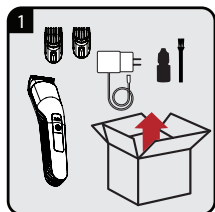
### 6.2 Skladovanie

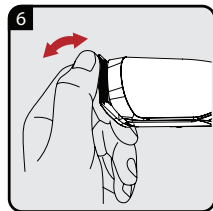
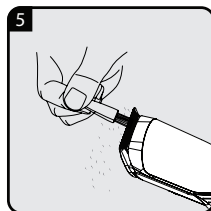
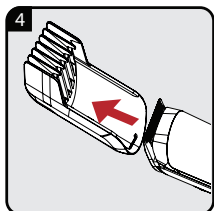
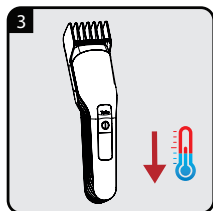
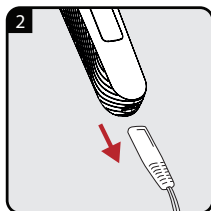
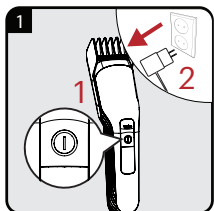
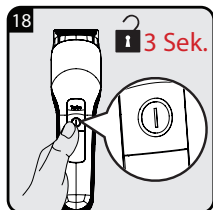
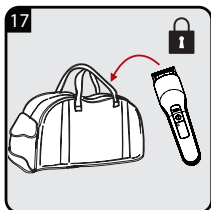
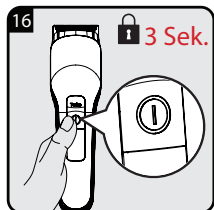
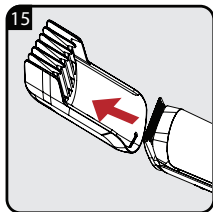
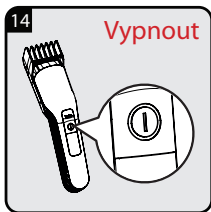
- Ak neplánujete dlhodobejšie používanie spotrebiča, uložte ho starostlivo.
- Uistite sa, či je spotrebič vypnutý a úplne suchý.
- Spotrebič uskladnite na chladnom a suchom mieste.
- Zaisťte, aby bol spotrebič uskladnený mimo dosahu detí.

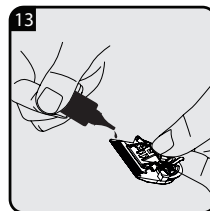
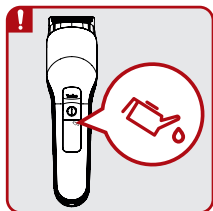
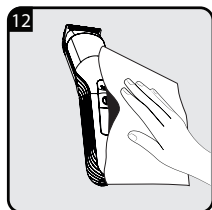
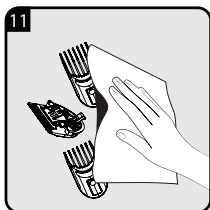
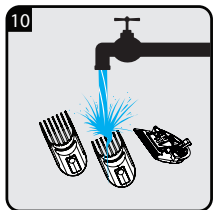
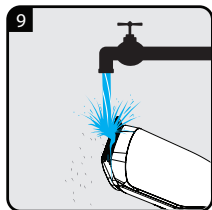
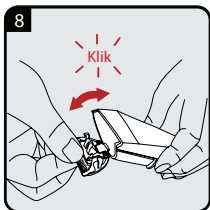
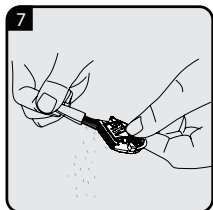


Pri uvedení do prevádzky, všeobecnom používaní a čistení dodržiavajte pokyny na stranách 3-4-5 tohto návodu na obsluhu.









## Nejprve si přečtěte tento návod!

Vážený zákazníku, děkujeme, že jste si vybral tento produkt značky Grundig. Doufáme, že s tímto spotřebičem, který byl vyroben s využitím vysoce kvalitní a moderní technologie, dosáhnete těch nejlepších výsledků. Proto si před použitím produktu pečlivě přečtěte celý návod k obsluze a všechny doplňující dokumenty, a uchovejte jej pro další použití. Pokud spotřebič předáte další osobě, také jí předejte tento návod k obsluze. Dodržujte pokyny a věnujte pozornost všem informacím a varováním v tomto návodu k obsluze.

## Význam symbolů

V různých částech tohoto návodu jsou použity následující symboly:

	Důležité informace a užitečné tipy pro použití.
	<b>VAROVÁNÍ:</b> Upozornění na nebezpečné situace týkající se ohrožení života a majetku.
	Třída elektrické izolace.





Tento spotřebič byl vyroben v nejmodernějších závodech přátelských k životnímu prostředí.



# 1 Důležité pokyny ohledně bezpečnosti a životního prostředí

Před použitím tohoto zařízení si pozorně přečtěte tento návod k použití! Dodržujte všechny bezpečnostní pokyny, abyste předešli poškození v důsledku nesprávného používání! Nedodržením těchto pokynů ztrácíte právo na záruku.

## 1.1 Bezpečnostní varování

- Tento spotřebič je určen pouze pro domácí použití.
- Tento spotřebič je navržen pouze pro stříhání vlasů a vousů. Jakékoliv jiné použití je přísně zakázáno.
-  Vhodné pro použití ve vaně nebo sprše.
-  Vhodné k čištění pod otevřeným vodovodním kohoutkem.
- Spotřebič nikdy nepoužívejte, pokud má stříhací hlava nebo napájecí adaptér známky poškození. Kontaktujte autorizovaný servis.

# 1 Důležité pokyny ohledně bezpečnosti a životního prostředí

- Spotřebič používejte pouze s dodanými částmi a napájecím adaptérem.
- Upozornění! Spotřebič a napájecí adaptér udržujte vždy suchý.
- Když spotřebič nabíjíte, v žádném případě nesmí přijít do styku s vodou ani jinou kapalinou.
- Po nabití vždy odpojte kabel od konektoru a odpojte napájecí adaptér z elektrické zásuvky.
- Nepouštějte spotřebič na zem.
- Nabíjecí adaptér a napájecí kabel nesmí být v případě poškození opraven. Dbejte na to, abyste nabíjecí adaptér zlikvidovali v souladu s environmentálními směrnici. Novou nabíječku můžete získat od výrobce nebo autorizovaného servisního střediska.

# 1 Důležité pokyny ohledně bezpečnosti a životního prostředí

- Nikdy neumísťujte spotřebič, příslušenství nebo napájecí adaptér na horké povrchy nebo do jejich blízkosti.
- Zkontrolujte, zda údaj napětí na typovém štítku odpovídá místní síti.
- Spotřebič skladujte mimo dosah dětí.
- Před čištěním nebo užitelskou údržbou spotřebič vždy nejprve odpojte od napájení.
- Tento spotřebič mohou používat děti starší 8 let a osoby se sníženými fyzickými, sensorickými nebo mentálními schopnostmi, nebo bez dostatku zkušeností a znalostí v případě, že mají dozor nebo jsou instruovány ohledně bezpečného použití spotřebiče a budou seznámeny se souvisejícím nebezpečím. Děti si se spotřebičem nesmějí hrát. Čištění a údržba nesmí být prováděná dětmi bez dohledu dospělé osoby.
- Spotřebič za žádných okolností nikdy neotvírejte.

# 1 Důležité pokyny ohledně bezpečnosti a životního prostředí

- Na škody způsobené nesprávnou manipulací se nevztahuje záruka.
- Toto zařízení obsahuje baterie, které nejsou vyměnitelné.
- **VAROVÁNÍ:** K dobíjení baterie používejte pouze odnímatelnou napájecí jednotku dodávanou s tímto zařízením.
- **VAROVÁNÍ:** Před čištěním ve vodě odpojte ruční část od napájecího kabelu.
- **VAROVÁNÍ:** Adaptér nesmí spadnout do vody.
- Napájecí kabel nemačkejte ani neohýbejte a neotírejte jej o ostré hrany, abyste předešli poškození. Udržujte kabel mimo horké povrchy a otevřený oheň.
- Pokud obalové materiály skladujete, uchovávejte je mimo dosah dětí.

# 1 Důležité pokyny ohledně bezpečnosti a životního prostředí

- Tento spotřebič je určen výhradně k zastřihávání lidských vlasů a vousů. Jakékoli jiné použití je výslovně zakázáno.
- Před vyjmutím baterie by měl být výrobek odpojen od elektrické sítě. Při likvidaci baterie dodržujte místní zákony a předpisy.

## 1.2 Shoda se směrnicí WEEE a likvidace starého spotřebiče:

Tento spotřebič vyhovuje EU WEEE směrnici (2012/19/EU). Tento spotřebič obsahuje symbol pro likvidaci starých elektrických a elektronických zařízení (WEEE).



Tento symbol znamená, že příslušný spotřebič na konci jeho životnosti nesmí být likvidován spolu s jiným domácím odpadem. Použitý spotřebič musíte odnést do oficiální sběrný pro recyklaci elektrických a elektronických spotřebičů. Obratě se na místní úřady nebo na prodejce, od kterého jste si spotřebič zakoupili, a informujte se o umístění sběrných zařízení. Každá domácnost hraje důležitou roli ve sběru a recyklaci starých spotřebičů. Správná likvidace starého spotřebiče pomáhá předejít možným negativním následkům pro životní prostředí a lidské zdraví.

# 1 Důležité pokyny ohledně bezpečnosti a životního prostředí

## 1.3 Shoda se směrnicí RoHS

Výrobek, který jste si zakoupili, je v souladu se směrnicí EU RoHS (2011/65/EU). Neobsahuje škodlivé a zakázané materiály uvedené ve směrnici.

## 1.4 Informace o obalech



Obalové materiály spotřebiče jsou vyrobeny z recyklovatelných materiálů v souladu s Národním nařízením pro ochranu životního prostředí.

Nelikvidujte obalové materiály společně s běžným komunálním odpadem. Odneste je na příslušné sběrné místo určené místní správou.

## 1.5 Informace o použitých bateriích



Tento symbol na dobíjecích bateriích/bateriích nebo na obalu znamená, že dobíjecí baterie/baterie se nesmí likvidovat s běžným domovním odpadem.

Použité dobíjecí baterie/baterie vždy likvidujte v souladu s místními environmentálními předpisy.

Informujte se o platných předpisech o likvidaci v místě vašeho bydliště.

## 2 Přehled

### 2.1 Ovládací prvky a jednotlivé části

Viz obrázek na straně 3.

1. Stříhací hlava
2. Tlačítko nastavení vysoké rychlosti (Turbo)
3. Tlačítko zapnutí/vypnutí
4. LED indikátor
5. Tělo spotřebiče

#### Příslušenství

6. 3-15 mm nástavec
7. 18-30 mm nástavec

#### Další příslušenství

Síťový adaptér  
Nabíjecí konektor  
Čisticí kartáček  
Olej

### 2.2 Technické údaje

#### Provozní teplota:

+5°C - +40°C

#### Skladovací teplota:

0°C - +40°C

#### Parametr externího napájení

**Výrobce:** E-TEK Electronics  
Manufactory CO., LTD

#### Identifikátor modelu:

ZD006M050100EU

**Vstupní napětí:** 100-240 V~

**Vstupní frekvence:** 50/60 Hz

**Vstupní proud:** 0.3 A

**Výstupní napětí:** 5.0 V DC

**Výstupní proud:** 1.0 A

**Výstupní výkon:** 5.0 W

**Průměrná aktivní účinnost:**

77.74%

**Účinnost při nízké zátěži**

**(10%):**

73.15%

**Spotřeba energie bez zatížení:**

0.042 W

**Třída ochrany:**

Stříhač vlasů IPX7

Adaptér IPX4

**Baterie:** Li-ion (Lithium-iontová  
dobíjecí baterie)

**Třída elektrické izolace:** II

Právo na změnu designu

a technických údajů je

vyhrazeno bez

předchozího upozornění.

Hodnoty, které jsou deklarovány na označeních na vašem spotřebiči nebo v jiných tištěných dokumentech, které jsou k němu dodávány, představují hodnoty, které byly získány v laboratořích podle příslušných norem. Tyto hodnoty se mohou lišit v závislosti na používání spotřebiče a okolních podmínkách.

## 3 Napájení elektrickou energií

### 3.1 Provoz se síťovým adaptérem

Zkontrolujte, zda napětí uvedené na typovém štítku napájecího adaptéru odpovídá vaší místní síti. Jediným způsobem odpojení spotřebiče od napájení, je odpojení síťového adaptéru.

1. Připojte nabíjecí zástrčku ke konektoru spotřebiče a síťový adaptér k elektrické zásuvce.



#### UPOZORNĚNÍ!

Drážka na nabíjecí zástrčce se musí shodovat se zářezem z konektoru spotřebiče.

- LED indikátory budou svítit jeden za druhým, dokud nebude baterie úplně dokud nebude baterie úplně indikátory úplně zhasnou.



Doba nabíjení: 1,5 hodiny, dokud není baterie úplně nabitá.

2. LED indikátory začnou blikat, když zařízení během provozu dosáhne nízké kapacity baterie.
  - Když jsou baterie vybité: LED indikátory se nerozsvítí.



Spotřebič vybijte normálním používáním. Potom ho nabijte na úplnou kapacitu. Maximální kapacity baterie se dosáhne až po několika cyklech nabíjení/vybití.



Adaptér a spotřebič se může v průběhu nabíjení zahřát; jde o normální jev.



Po úplném nabití spotřebiče, vydrží v provozní době bez kabelu až 70 minut.



## 3 Napájení elektrickou energií



### UPOZORNĚNÍ!

Nepoužívejte spotřebič připojený k síťovému adaptéru delší dobu, protože může dojít ke spálení adaptéru.



Pokud ho nebudete používat, odpojte adaptér od elektrické zásuvky.



**UPOZORNĚNÍ!** Pokud jste v koupelně nebo vedle přípojky vody, používejte spotřebič jen v režimu s baterií, nikdy ne s napájením z elektrické sítě.



Spotřebič se nenapájí z elektrické sítě, když je baterie vybitá. Během nabíjení se ujistěte, zda je spotřebič vypnutý.

## 3.2 Optimalizace životnosti dobíjecí baterie



### UPOZORNĚNÍ! A

Nenechávejte přepínací adaptér připojený do elektrické zásuvky déle než 24 hodin.



**UPOZORNĚNÍ!** Dvakrát ročně baterii A úplně vybijte tak, že necháte spotřebič běžet, dokud se nezastaví. Pak baterii zcela nabijte.



### UPOZORNĚNÍ!

Nepoužívejte spotřebič delší dobu, jinak může dojít ke spálení adaptéru.

## 4 Příprava



Délka stříhu bez systému nástavců je 1,5 mm.



Stříhání bez nástavce je ideální pro vzhled strniska.



Šířka stříhací hlavy je 42 mm.

### 4.1 Nastavení délky stříhání

Nastavitelný nástavec umožňuje nastavení zařízení v 10 různých délkách:

### 4.2 Nastavitelný nástavec (6, 7)

Nástavec 1	3 mm
Nástavec 1	6 mm
Nástavec 1	9 mm
Nástavec 1	12 mm
Nástavec 1	15 mm
Nástavec 2	18 mm
Nástavec 2	21 mm
Nástavec 2	24 mm
Nástavec 2	27 mm
Nástavec 2	30 mm

## 5 Provoz

Před použitím vytáhněte zástrčku adaptéru z elektrické zásuvky a odpojte přípojovací kabel z těla spotřebiče. Doporučujeme nejprve zastříhnout malou plochu, abyste se seznámili s hřebenovým nástavcem.

### 5.1 Zastříhávání vlasů

Zajistěte, aby byly vlasy čisté a úplně suché.

Osobě, kterou budete stříhat, umístěte kolem krku a ramen ručník. Zajistěte, aby osoba seděla tak, že budete mít její hlavu zhruba v úrovni očí. Před stříháním učešte vlasy tak, aby padaly přirozeně, a vy jste mohli vidět směr jejich růstu.

1. Položte stříhací hlavu na vlasy osoby. Držte zastříhovač u vlasů tak, aby zoubky vodítka zastříhovače směřovaly vzhůru, ale rovnou proti hlavě.

2. Pohybuje stříhací hlavou proti směru růstu vlasů. Při stříhání pomalými jemnými pohyby aplikujte pouze mírný tlak.

#### 5.1.1 Užitečné tipy

- Pohybuje zastříhovačem směrem nahoru a ven po vlasech, po troše, proti směru růstu vlasů.
- Zařízení bude pracovat neefektivněji při stříhání vlasů vlastní rychlostí. Zastříhovač nikdy netlačte přes vlasy násilím. Nikdy nevypínejte zastříhovač, když jste ve vlasech.
- Pro delší vlasy na temeni hlavy uchopte vlasy mezi prsty a zastříhněte na požadovanou délku. Vždy pracujte od přední k zadní části hlavy.
- Při stříhání dělejte přestávky v pravidelných intervalech. Vždy můžete něco opravit, ale ne tehdy, když už byly vlasy ustříženy.

## 5 Provoz

- Při prvním použití stříhejte jen malé množství vlasů. To je jediný způsob, jak si zvyknete na různé polohy.
- Vlasy stále pročesávejte. Hledejte jen velmi dlouhé vlasy a vyčesávejte odstřížky.

### 5.2 Zastřihávání vousů

1. Nasadíte stříhací hlavu (1) na vousy.
2. Pohybuje stříhací hlavou (1) proti směru růstu chloupků. Při stříhání pomalými jemnými pohyby aplikujte jen mírný tlak.

#### 5.2.1 Užitečné tipy

- Nástavce jsou určeny pro snadné odstranění přebytečných vlasů a čištění stříhací hlavy (1) pomocí dodaného kartáčku. Spotřebič vyčistěte podle popisu v části „Čištění a údržba“.
- Na oříznutí kontur sejměte odnímatelný nástavec. Zařízení používejte bez nástavců (délka stříhu je 1,5 mm).

### 5.3 Tlačítko nastavení vysoké rychlosti (2) (Turbo)

Výkon zařízení lze maximalizovat stisknutím tlačítka turbo (2).

### 5.4 Použití snímače BeardCare

Snímač BeardCare detekuje v reálném čase hustotu chloupků brady a podle toho upravuje výkon motoru. V režimu Turbo bude snímač BeardCare neaktivní.

## 6 Informace

Spotřebič je třeba pravidelně čistit, abyste mohli trvale využívat jeho špičkový výkon a optimální výsledky.

### 6.1 Čištění a údržba

Před čištěním vytáhněte zástrčku adaptéru z elektrické zásuvky a vyjměte přípojovací kabel ze tela spotřebiče.



Na čištění zařízení nikdy nepoužívejte vodu nebo jiné tekutiny. Používejte pouze dodaný čistící kartáček.



Po každém použití odstraňte všechny zbytky vlasů.



Stříhací hlavu vašeho spotřebiče není běžně třeba olejet. Pokud chcete udržet původní stav stříhací hlavy podle možností co nejdéle, vyplatí se olejet ji v pravidelných intervalech (dodaným olejem).

Pomocí čistícího kartáče odstraňte chloupky z hlavy čepele. Hlavu čepele lze čistit vodou nebo jinými tekutinami.

Při pravidelném používání by měla být hlava čepele naolejována. Za tímto účelem použijte dodaný olej na čepele.

### 6.2 Skladování

- Pokud neplánujete dlouhodobější používání spotřebiče, uložte jej pečlivě.
- Ujistěte se, zda je spotřebič vypnutý a úplně suchý.
- Spotřebič uskladněte na chladném a suchém místě.
- Zajistěte, aby byl spotřebič uskladněn mimo dosah dětí.



Při uvedení do provozu, všeobecném používání a čištění dodržujte pokyny na stranách 3-4-5 tohoto návodu k obsluze.

# GRUNDIG

Grundig Intermedia GmbH  
Thomas-Edison-Platz 3  
D-63263 Neu-Isenburg

[www.grundig.com](http://www.grundig.com)  
18/25