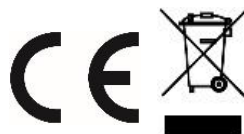


EN Outdoor Remote Controlled Power Socket Set Solight DY12



User's guide in English is available upon request from the manufacturer: info@solight.cz, or available for download at shop.solight.cz.

CZ Sada dálkově ovládaných venkovních zásuvek Solight DY12



Návod k obsluze:

Vážený zákazníku, děkujeme za zakoupení našeho výrobku. Pozorně si přečtěte následující pokyny a dodržujte je, aby vám sloužil bezpečně a k plné spokojenosti. Předejdete tak jeho nesprávnému použití či poškození. Zabraňte neodborné manipulaci s tímto přístrojem a vždy dodržujte zásady používání elektrospotřebičů. Návod k použití pečlivě uschovejte. Určeno k použití ve venkovních prostorech. Výrobek by měla používat pouze dospělá osoba. Nikdy nevystavujte prostředí s vysokou vlhkostí (např. koupelna), zamezte kontaktu výrobku s kapalinami. Zamezte blízkosti či dotykům s domácí a výpočetní elektronikou.

Obsah sady:

- 1x dálkový ovladač
- 2x přijímač – zásuvka 16A / 3680 W
- 1x baterie: typ 3V, CR2032

Funkce:

S tímto výrobkem můžete zapínat elektrické a elektronické přístroje (lampy, čerpadla, vánoční osvětlení, atd.) o max. zátěži 16A / 3680W s dosahem až 40 m (bez překážek). Zapínání a vypínání těchto přístrojů je pohodlné a snadné, což platí zejména pro spínače, které jsou obtížně dostupné (ideální pro osoby se zdravotním postižením). Přístroje můžete zapínat a vypínat z libovolného místa bez ohledu na to, zda se mezi vámi a přístrojem nachází nábytek nebo zdi. Dosah uvnitř budov je omezen v závislosti na stavebních parametrech budovy.

Základní informace:

- Zásuvky nepřipojujte vzájemně do sebe.
- Vzdálenost mezi dvěma zásuvkami v provozu by měla být více než 50 cm.
- Určeno pro použití ve venkovních prostorech, při teplotách od 0°C do 35°C.
- Nepřipojujte bezdrátovou zásuvku do prodlužovacího kabelu. Zapojte pouze přímo do hlavního zdroje napájení ve zdi.
- Nepřipojujte zařízení, která by měla být vždy pod dohledem – mohlo by dojít k požáru nebo k vzniku jiných škod (např. žehlička nebo pečení pánev).
- Neotvírejte přístroj. Opravy může provádět pouze odborník. Nesprávné používání a neodborné opravy mohou způsobit úraz elektrickým proudem nebo zkrat.
- Dosah signálu je uváděn vždy jako maximální na volném prostranství bez překážek a může být výrazně ovlivněn materiálem budovy kde používán. Dosah signálu rovněž závisí na umístění vysílače i přijímače. Vyvarujte se umístění částí přístroje v blízkosti tepelných zdrojů, oblastí se zvýšenou vlhkostí vzduchu, zdrojů elektromagnetického záření, silových vodičů a velkých kovových předmětů.

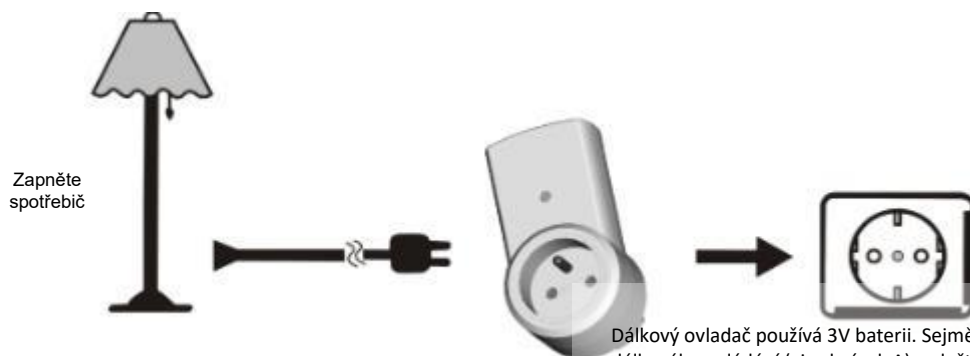
Provozní informace:

Bezdrátovou sadu zásuvek můžete používat okamžitě po vybalení a vložení baterie. V případě, že se na jednom místě (nebo v okolí) používá několik bezdrátových zásuvek nebo jiné dálkově ovládané zařízení, měly by být programové kódy upraveny tak, aby se zabránilo rušivým vlivům.

- Dálkový ovladač: Vložte baterii a zařízení spárujte (prostudujte si kapitolu o baterii a spárování).
- Zapnutí: Stiskněte jednu levé tlačítko „ON“. Vypnutí: Stiskněte pravé tlačítko „OFF“.

Přijímač – zásuvka:

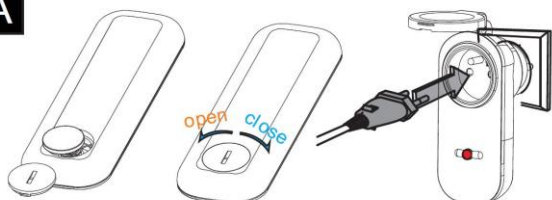
Zásuvku lze zapojit do kterékoliv zásuvky s ochranným kolíkem. Přístroj, který se bude bezdrátově ovládat, je třeba zapojit do bezdrátové zásuvky. Bezdrátově ovládaný přístroj musí být vždy zapnutý. Dálkový ovladač funguje pouze v případě, že je přístroj zapnutý. (viz obrázek 1). Dálkový ovladač k sadě s bezdrátovou zásuvkou má 4 kanály (A-D). Kanály A-D na dálkovém ovladači ovládají každý jednu zásuvku. Můžete nastavit až čtyři zásuvky.



Dálkový ovladač používá 3V baterii. Sejměte kryt na zadní straně dálkového ovládání (viz obrázek A) a vložte baterii. Věnujte prosím pozornost symbolům, které označují polaritu baterie. Dálkově ovládanou zásuvku vložte do zásuvky (viz obrázek A).

Příprava k užívání:

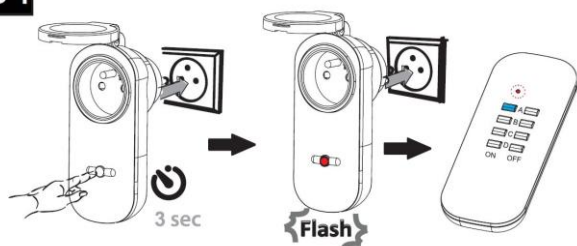
A



Důležité! Dojde-li k výraznému snížení dosahu dálkového ovládání, vyměňte baterii. Baterii vyjměte i tehdy, když je přístroj mimo provoz. Doporučujeme měnit baterie jednou za rok. Použité baterie přineste prodejci, který je shromažďuje a řádně recykluje.

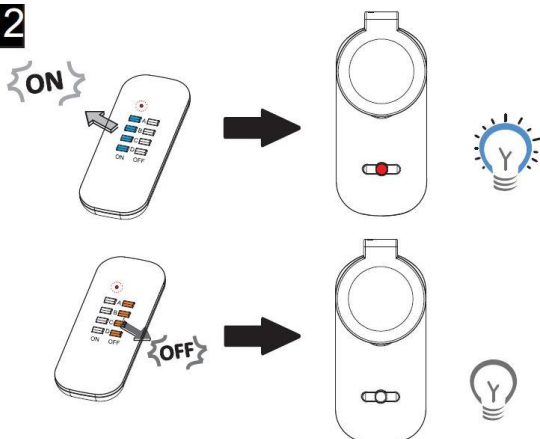
Párování zásuvky a ovládače:

B1



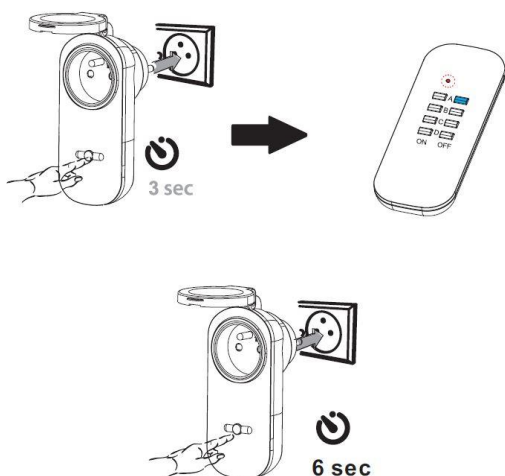
Podržte tlačítko na zásuvce zmáčkuté po dobu delší než 3 vteřiny (ale méně než 6 vteřin), po té tlačítko uvolněte, LED indikátor začne blikat. Toto znamená, že zásuvka je v párovacím režimu. V tuto chvíli zmáčknete libovolné tlačítko ON na dálkovém ovládání. Zásuvka bude od této chvíle ovládána zvolenou řadou tlačítek ON a OFF (obrázek B2).

B2



Vymazání paměti zásuvky:

B3



Podržte tlačítko na zásuvce zmáčkuté po dobu delší než 3 vteřiny (ale méně než 6 vteřin), po té tlačítko uvolněte. Zásuvka přejde do párovacího režimu. V tuto chvíli zmáčknete přiřazené tlačítko OFF na dálkovém ovládání. Indikátor na zásuvce začne rychle blikat a po té zhasne. Toto znamená, že byla vymazána paměť zásuvky a zásuvka není v tuto chvíli spárována s dálkovým ovládačem. Pokud podržíte tlačítko na zásuvce zmáčkuté po dobu delší, než 6 vteřin, dojde taktéž k vymazání paměti zásuvky.

Důležité upozornění

- Nepoužívejte výrobek, je-li poškozen nebo má-li uvolněné spojovací šrouby.
- Nepoužívejte výrobek, pokud byl poškozen deštěm nebo vlhkým prostředím.
- Nevystavujte výrobek přímému slunci a chraňte jej před teplem.

Technické údaje

Max. zátěž: 16A / 36800W pro každou zásuvku přijímače

- Spotřeba ve stand by režimu méně než 1W
- IP44 – pro venkovní použití
- Napětí: AC 230 V ~ / 50 Hz
- Frekvence: 433,92 MHz
- Dosah: 40m (volný prostor), 25m (dřevěné překážky), 15m (cihlové překážky), 0-7m (kovové překážky)

Upozornění: Pro zajištění správného fungování zařízení byste neměli připojená zařízení zapínat a vypínat příliš rychle po sobě.

Na výrobek je vystaveno CE prohlášení o shodě v souladu s platnými předpisy. Na vyžádání u výrobce: info@solight.cz, případně ke stažení na shop.solight.cz.
Výrobce: Solight Holding, s.r.o., Na Brně 1972, Hradec Králové 500 06, Česká republika

SK Sada diaľkovo ovládaných vonkajších zásuviek Solight DY12



Návod na obsluhu:

Vážený zákazník, ďakujeme Vám za zakúpenie nášho výrobku. Pozorne si prečítajte nasledujúce pokyny a dodržujte ich, aby Vám slúžil bezpečne a k plnej spokojnosti. Predídete tak jeho nesprávnemu použitiu či poškodeniu. Zabráňte neodbornej manipulácii s týmto prístrojom a vždy dodržujte zásady používania elektrospotrebičov. Návod na použitie si starostlivo uschovajte. Určené na používanie vo vonkajších priestoroch. Výrobok by mala používať len dospelá osoba. Nikdy nevystavujte prostrediu s vysokou vlhkosťou (napr. kúpeľňa), zabráňte kontaktu výrobku s kvapalinami. Zabráňte blízkosti či dotykom s domácou a výpočtovou elektronikou.

Obsah sady:

- 1x diaľkový ovládač
- 2x prijímač – zásuvka 16A / 3680 W
- 1x batéria: typ 3V, CR2032

Funkcie:

S týmto výrobkom môžete zapínať elektrické a elektronické prístroje (lamps, televíziu, počítače, vianočné osvetlenie, atď.) o max. záťaži 16A / 3680W s dosahom až 40 m (bez prekážok). Zapínanie a vypínanie týchto prístrojov je pohodlné a ľahké, čo platí najmä pre spínače, ktoré sú horšie dostupné (ideálne pre osoby so zdravotným postihnutím). Prístroje môžete zapínať a vypínať z ľubovoľného miesta bez ohľadu na to, či sa medzi vami a prístrojom nachádza nábytok alebo stena. Dosah vo vnútri budovy je obmedzený v závislosti od stavebných parametroch budovy.

Základné informácie:

- Zásuvky nepripojujte vzájomne do sebe.
- Vzdialenosť medzi dvoma zásuvkami v prevádzke by mala byť viac než 50 cm.
- Určené pre použitie vo vonkajších priestoroch, pri teplotách od 0°C do 35°C.
- Nepripojujte bezdrôtovú zásuvku do predlžovacieho kábla. Zapojte len priamo do hlavného zdroja napájania v stene.
- Nepripojujte zariadenie, ktoré by malo byť vždy pod dohľadom – mohlo by dôjsť k požiaru alebo k vzniku iných škôd (napr. žehličku alebo panvicu).
- Neotvárajte prístroj. Opravy môže uskutočniť len odborník. Nesprávne používanie a neodborné opravy môžu spôsobiť úraz elektrickým prúdom alebo skrat.
- Dosah signálu je uvedený vždy ako maximálny vo voľnom priestranstve bez prekážok a môže byť výrazne ovplyvnený materiálom budovy v ktorom je používaný. Dosah signálu rovnako závisí od umiestnenia vysielača i prijímača. Vyvarujte sa umiestneniu častí prístroja v blízkosti tepelných zdrojov, oblastí so zvýšenou vlhkosťou vzduchu, zdrojov elektromagnetického žiarenia, silových vodičov a veľkých kovových predmetov.

Prevádzkové informácie:

Bezdrôtovú sadu zásuviek môžete používať okamžite po vybalení a vložení batérie. V prípade, že sa na jednom mieste (alebo v okolí) používa niekoľko bezdrôtových zásuviek alebo iné diaľkovo ovládané zariadenie, mali by byť programové kódy upravené tak, aby sa zabránilo rušivým vplyvom.

- Diaľkový ovládač: Vložte batérie a zariadenie spárujte (preštudujte si kapitolu o batérii a spárovaní).
- Zapnutie: Stlačte raz ľavé tlačidlo „ON“. Vypnutie: Stlačte pravé tlačidlo „OFF“.

Prijímač – zásuvka:

Zásuvku môžete zapojiť do ktorejkoľvek zásuvky s ochranným kolíkom. Prístroj, ktorý sa bude bezdrôtovo ovládať, je potrebné zapojiť do bezdrôtovej zásuvky. Bezdrôtovo ovládaný prístroj musí byť vždy zapnutý. Diaľkový ovládač funguje len v prípade, že je prístroj zapnutý. (viď obrázok 1). Diaľkový ovládač k sade s bezdrôtovou zásuvkou má 4 kanály (A-D). Kanály A-D na diaľkovom ovládači ovládajú každú jednu zásuvku. Môžete nastaviť až štyri zásuvky.



Príprava na používanie:

A

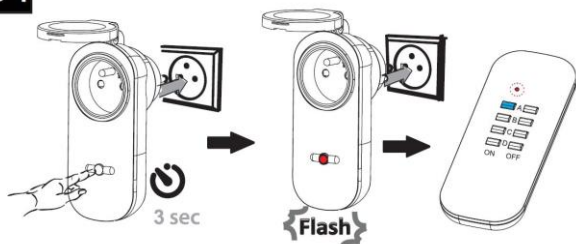


Diaľkový ovládač používa 3V batériu. Zložte kryt na zadnej strane diaľkového ovládania (viac obrázok A) a vložte batériu. Venujte prosím pozornosť symbolom, ktoré označujú polaritu batérie. Diaľkovo ovládanú zásuvku vložte do zásuvky (viď obrázok A).

Dôležité! Ak dôjde k výraznému zníženiu dosahu diaľkového ovládania, vymeňte batériu. Batériu vymeňte i vtedy, pokiaľ je prístroj mimo prevádzky. Odporúčame meniť batériu raz za rok. Použitú batériu prineste predajcovi, ktorý ich zhromažďuje a riadne recykluje.

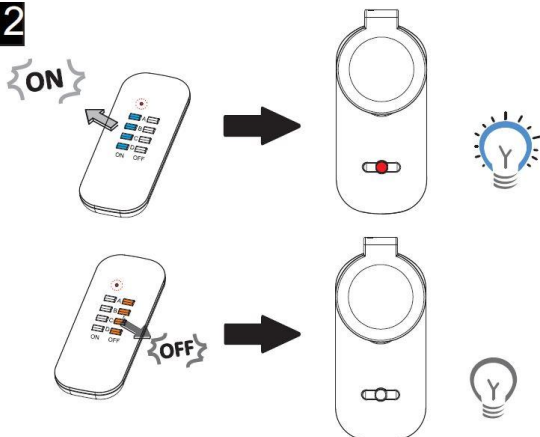
Párovanie zásuvky a ovládača:

B1



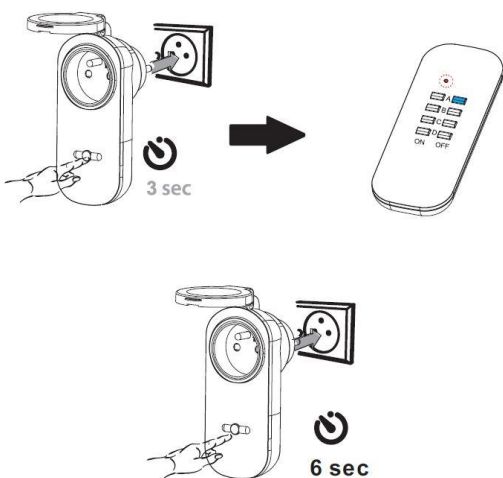
Podržte tlačidlo na zásuvke stlačené po dobu dlhšiu než 3 sekundy (ale menej než 6 sekúnd), potom tlačidlo uvoľníte, LED indikátor začne blikať. Toto znamená, že zásuvka je v párovacom režime. V tejto chvíli stlačte ľubovoľné tlačidlo ON na diaľkovom ovládaní. Zásuvka bude od tejto chvíle ovládaná zvolenou radou tlačidiel ON a OFF (obrázok B2).

B2



Vymazanie pamäti zásuvky:

B3



Podržte tlačidlo na zásuvke stlačené po dobu dlhšiu než 3 sekundy (ale menej než 6 sekúnd), potom tlačidlo uvoľníte. Zásuvka prejde do párovacieho režimu. V tejto chvíli stlačte priradené tlačidlo OFF na diaľkovom ovládaní. Indikátor na zásuvke začne rýchlo blikať a potom zhasne. Toto znamená, že bola vymazaná pamäť zásuvky a zásuvka nie je v tejto chvíli spárovaná s diaľkovým ovládačom. Pokiaľ podržíte tlačidlo na zásuvke stlačené po dobu dlhšiu, než 6 sekúnd, dôjde taktiež k vymazaniu pamäte zásuvky.

Dôležité upozornenie

- Nepoužívajte výrobok, pokiaľ je poškodený alebo ak má uvoľnené spojovacie skrutky.
- Nepoužívajte výrobok, pokiaľ bol poškodený dažďom alebo vlhkým prostredím.
- Nevystavujte výrobok priamemu slnku a chráňte ho pred teplom.

Technické údaje

- Max. záťaž: 16A / 3680W pre každú zásuvku prijímača
- Spotreba v štandardnom by režime menej než 1W
- IP44 – pro vonkajšie použitie
- Napätie: AC 230 V ~ / 50 Hz
- Frekvencia: 433,92 MHz
- Dosah: 40m (voľný priestor), 25m (drevené prekážky), 15m (tehlové prekážky), 0-7m (kovové prekážky)

Upozornenie: Na zaistenie správneho fungovania by ste nemali pripojené zariadenie zapínať a vypínať príliš rýchlo po sebe.

Na výrobok je vystavené CE prehlásenie o zhode v súlade s platnými predpismi. Na vyžiadanie u výrobcu: info@solight.cz, prípadne na stiahnutie na shop.solight.cz. Výrobca: Solight Holding, s.r.o., Na Brně 1972, Hradec Králové 500 06, Česká republika