

**CANDY**

## Děkujeme Vám, že jste si zakoupili spotřebič Candy.

Před použitím spotřebiče si prosím pečlivě přečtěte tento návod. V návodu najdete důležité informace, díky nimž budete svůj spotřebič využívat naplno, zajistíte bezpečnou a správnou instalaci, použití a údržbu.

Uchovávejte tento návod na vhodném místě, abyste ho měli vždy po ruce a mohli tak spotřebič používat bezpečně a správně.

Pokud spotřebič prodáte, darujete nebo necháte v domě/bytě např. po stěhování, zajistěte předání návodu, aby se nový majitel spotřebiče mohl seznámit s pokyny pro jeho bezpečné používání.

### Popis



**Varování!** – Důležité bezpečnostní informace

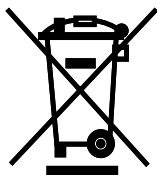


Obecné informace a tipy



Sdělení týkající se životního prostředí

### Likvidace



Pomozte chránit životní prostředí a lidské zdraví. Obal spotřebiče vyhodte do příslušného kontejneru, aby mohl být recyklován. Pomozte recyklovat odpad z elektrických a elektronických přístrojů. Nevyhazujte přístroje označené tímto symbolem do běžného odpadu z domácnosti. Vraťte výrobek do místního zařízení pro recyklaci nebo se obraťte na svůj městský úřad.



## VAROVÁNÍ!

### Nebezpečí zranění nebo udušení!

Odpojte spotřebič od elektrické sítě. Odřízněte kabel pro připojení do elektrické sítě a zlikvidujte ho. Aby nedošlo k zavření dětí nebo domácích mazlíčků do spotřebiče, odstraňte západku dveří.

1- Bezpečnostní informace.....	4
2- Popis spotřebiče .....	7
3- Ovládací panel .....	8
4- Programy.....	11
5- Spotřeba .....	12
6-Denní používání.....	13
7- Ekologické praní .....	18
8- Péče a čištění .....	19
9-Řešení problémů.....	22
10-Instalace .....	25
11- Technické údaje .....	29
12- Zákaznický servis.....	30

Před zapnutím spotřebiče si nejprve přečtěte následující bezpečnostní rady:



## VAROVÁNÍ!

### Před prvním použitím

- ▶ Zkontrolujte, že nedošlo k poškození spotřebiče během přepravy.
- ▶ Ujistěte se, že jsou odstraněny všechny přepravní šrouby.
- ▶ Odstraňte všechny obaly a držte je mimo dosah dětí.
- ▶ S přístrojem manipulujte vždy minimálně ve 2 osobách, protože je těžký.

### Každodenní používání

- ▶ Spotřebič mohou používat děti od 8 let a osoby se sníženými fyzickými, smyslovými nebo mentálními schopnostmi, nebo osoby s nedostatečnými zkušenostmi a znalostmi pouze tehdy, pokud mají nad sebou dohled nebo pokud byly vyškoleny ohledně bezpečného používání spotřebiče a pokud chápou možná rizika.
- ▶ Děti do 3 let udržujte v bezpečné vzdálenosti od spotřebiče, pokud nejsou pod neustálým dohledem.
- ▶ Se spotřebičem si nesmí hrát děti.
- ▶ Nedovolte, aby se děti nebo domácí zvířata přiblížili ke spotřebiči, když jsou jeho dveře otevřené.
- ▶ Uchovávejte prací prostředky mimo dosah malých dětí.
- ▶ Zapněte zipy, zajistěte volná vlákna a dbejte, abyste zabránili zapletení prádla. V případě potřeby použijte vhodný prací sáček vyrobený k tomuto účelu.
- ▶ Nedotýkejte se spotřebiče nebo spotřebič nepoužívejte, pokud máte vlhké ruce nebo nohy.
- ▶ Nezakrývejte spotřebič během provozu, ani později, aby se vlhkost mohla odpařit.
- ▶ Neumísťujte těžké předměty, zdroje tepla nebo zdroje vlhkosti na spotřebič.
- ▶ Nepoužívejte ani neskladujte hořlavý čisticí prostředek ani chemické prostředky pro suché čištění v blízkosti spotřebiče.
- ▶ Nepoužívejte hořlavé spreje v blízkosti přístroje.
- ▶ Neperte ve spotřebiči žádné oděvy ošetřené rozpouštědly, aniž byste je předtím nevysušili na vzduchu.



## VAROVÁNÍ!

### Každodenní používání

- ▶ Nepřipojujte, ani neodpojujte koncovku elektrického napájecího kabelu spotřebiče z napájecí elektrické zásuvky za přítomnosti hořlavých par a plynů.
- ▶ Neperte v horké vodě pěnovou gumu nebo houbovitě materiály.
- ▶ Neperte prádlo, které je silně znečištěné moukou, nejprve jej vyklepte a předperete v ruce.
- ▶ Neotvírejte během žádného pracího cyklu zásuvku na prací prostředek.
- ▶ Nedotýkejte se dvířek během procesu praní, mohou být horká.
- ▶ Neotvírejte dvířka, pokud je hladina vody viditelně nad otvorem.
- ▶ Neotvírejte dvířka násilím. Dvířka jsou vybaveny automatickým zámekem a otevrou se krátce po ukončení pracího procesu.
- ▶ Vypněte spotřebič po každém programu praní a před provedením jakékoli běžné údržby a odpojte spotřebič od elektrické sítě, abyste ušetřili elektrickou energii a také z důvodu bezpečnosti.
- ▶ Při odpojování spotřebiče od el. napájení táhněte za zástrčku, ne za kabel.

### Údržba / čištění

- ▶ zajistěte, aby při provádění čištění a údržby byly děti pod dozorem.
- ▶ Před prováděním jakékoli běžné údržby spotřebič odpojte od elektrické sítě.
- ▶ Ujistěte se, že spodní část otvoru je čistá a pokud se spotřebič nepoužívá, otevřete dvířka a zásuvku na prací prostředek, aby se zabránilo vzniku zápachu.
- ▶ Nepoužívejte při čištění kropicí ani parní spotřebiče.
- ▶ poškozený síťový kabel musí vyměnit výrobce, autorizovaný servis nebo podobně kvalifikovaná osoba, aby se zabránilo možným rizikům.
- ▶ Neopravujte spotřebič svépomocí. V případě nutnosti výměny spotřebiče kontaktujte náš zákaznický servis.

### Instalace

- ▶ Spotřebič umístěte na dobře větraném místě. Zajistěte umístění, které umožňuje úplné otevření dveří.
- ▶ Spotřebič nikdy neumísťujte venku na vlhké místo nebo do prostoru, který může být náchylný na únik vody. V případě zatopení spotřebič odpojte vypnutím jističe. Než odpojíte spotřebič i ze zásuvky, tak se přesvědčte, že nestojíte ve vlhku a ani samotná zásuvka není mokrá, nebo vlhká. Pozor na úraz elektrickým proudem!!! Poté nechte zařízení přirozeně vyschnout. Před znovuzahájením provozu spotřebiče nechte provést jeho garanční kontrolu autorizovaným servisem.



## VAROVÁNÍ!

### Instalace

- ▶ Spotřebič nainstalujte nebo používejte pouze tam, kde je teplota vyšší než 5 °C.
- ▶ Spotřebič neumísťujte přímo na koberec nebo blízko stěny nebo nábytku.
- ▶ Neinstalujte spotřebič na přímé sluneční světlo nebo do blízkosti tepelných zdrojů (např. sporák, radiátory).
- ▶ Ujistěte se, že elektrické údaje na výkonnostním štítku souhlasí se síťovým napájením. Pokud tomu tak není, obraťte se pouze na pracovníka autorizovaného servisu s certifikovaným oprávněním na požadovanou činnost.
- ▶ Nepoužívejte adaptér s více zásuvkami a prodlužovacími kabely.
- ▶ Ujistěte se, že byla použita pouze doručená sada elektrických kabelů a hadic.
- ▶ Ujistěte se, že nedojde k poškození elektrického kabelu a zástrčky. Pokud došlo k poškození, nechte elektrikáře, aby poškozenou část vyměnil.
- ▶ Použijte samostatnou zásuvku pro uzemnění napájení, jež je po instalaci snadno přístupná. Spotřebič musí být uzemněný.
- ▶ Ujistěte se, že hadicové spoje a připojení jsou pevné a nedochází k úniku vody.

### Doporučené použití

Tento spotřebič je určen na praní prádla, které je určeno k praní v pračce. Vždy se řiďte pokyny uvedenými na štítku každého oděvu. Je určena výhradně pro domácí použití uvnitř domu. Není určený pro komerční nebo průmyslové využití.

Není dovoleno spotřebič jakkoli měnit nebo upravovat. Nedovolené zacházení může způsobit nebezpečí a ztrátu všech nároků na záruku a odpovědnost.

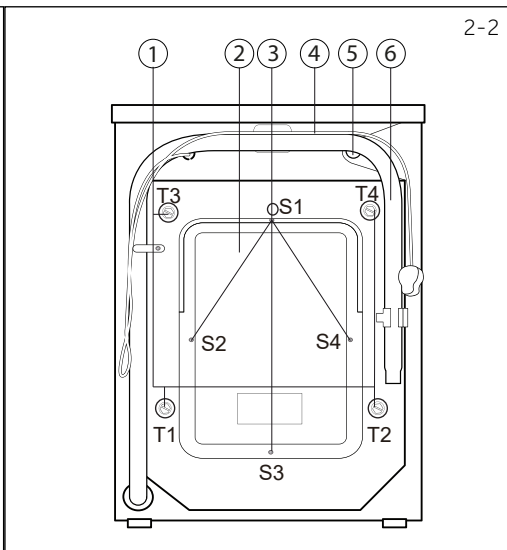
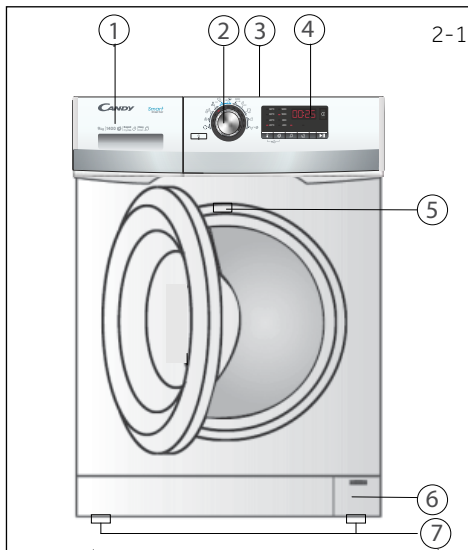
**Poznámka:**

Ilustrace v následujících kapitolách se mohou v důsledku technických změn a rozdílů modelů lišit od vašeho spotřebiče.

**2.1 Obrázek spotřebiče**

Zepředu (Obr. 2-1).

Zadní strana (Obr. 2-2).



- 1 Zásuvka na čisticí prostředek/změkčovač
- 2 Volič programů
- 3 Pracovní deska
- 4 Displej
- 5 Výkonnostní štítek
- 6 Servisní klapka
- 7 Nastavitelné nožičky

- 1 Transportní šrouby (T1-T4)
- 2 Zadní kryt
- 3 Šrouby zadního krytu (S1-S4)
- 4 Napájecí kabel
- 5 Přívodní ventil vody
- 6 Odtoková hadice

**2.2 Příslušenství**

Zkontrolujte příslušenství a textovou dokumentaci podle tohoto seznamu (Obr. 2-3):



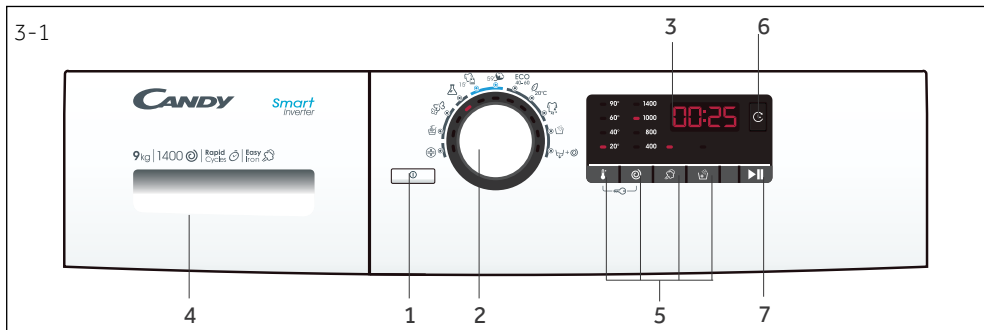
Sestava přívodní hadice

5 uzavíracích zátek

Protihlukové podložky

Držák odtokové hadice

Záruční list



- |                              |   |                          |
|------------------------------|---|--------------------------|
| 1 Tlačítko "Zapnutí/Vypnutí" | 3 Displej                                 | 5 Funkční tlačítka       |
| 2 Volič programů             | 4 Zásuvka na čisticí prostředek/změkčovač | 6 Tlačítko "Zpoždění"    |
|                              |   | 7 Tlačítko „Start/Pauza“ |

## **i** Poznámka : Akustický signál

V následujících případech zazní signál:

- ▶ při stisknutí tlačítka
- ▶ na konci programu
- ▶ při otočení voliče programů
- ▶ v případě poruch

Akustický signál může být v případě potřeby zrušen; viz DENNÍ POUŽITÍ.



### 3.1 Tlačítko "Zapnuto/Vypnuto"

Zapněte spotřebič jemným stisknutím tohoto tlačítka (Obr. 3-2), displej se rozsvítí, kontrolka tlačítka "Start/Pauza" začne blikat. Opětovným stisknutím tlačítka po dobu asi 2 sekund spotřebič vypnete. Pokud po určitém čase není aktivována žádná funkce nebo program, spotřebič se automaticky vypne.



### 3.2 Volič programů s nabídkou programů

Otáčením knoflíku (Obr.3-3) můžete vybrat jeden ze 11 programů, rozsvítí se příslušná LED dioda a zobrazí se jeho výchozí nastavení.



### 3.3. Displej s nabídkou doplňkových funkcí

Displej (Obr. 3-4) zobrazuje následující informace:


- ▶ Čas prání
- ▶ Posunutí času ukončení
- ▶ Chybové kódy a servisní informace



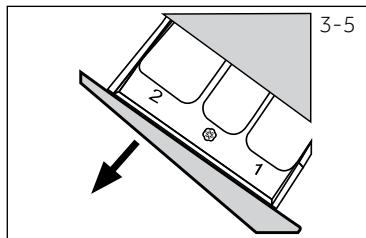
### 3.4 Zásuvka na prací prostředky

Po otevření zásuvky uvidíte tři přihrádky (Obr. 3-5):  
Přihrádka 1: Pouze přívod vody, bez pracího prostředku

Přihrádka 2: Prací prostředek pro program

Přihrádka  : Aviváž, kondicionér atd.

Doporučení týkající se typu pracích prostředků jsou vhodné pro různé teploty praní, viz příručku pro prací prostředek.



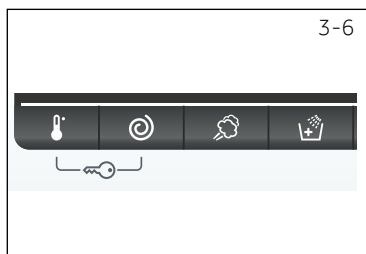
### 3.5 Funkční tlačítka

Tlačítka doplňkových funkcí (obr.3-6) umožňují k vybranému programu přidat další nastavení ještě před jeho spuštěním. Po jejich stisknutí se na displeji zobrazí příslušná kontrolka.

Vypnutím spotřebiče nebo nastavením nového programu se všechny možnosti vypnou.

Pokud má tlačítko více možností, je možné zvolit požadovanou možnost opakovaným stisknutím tlačítka.

Chcete-li odstranit nastavení nebo zrušit proces nastavení, stiskněte funkční tlačítko, dokud se nerozsvítí požadovaná LED dioda nebo - v případě pouze jedné volby - se LED vypne.



### Poznámka: Nastavení od výrobce

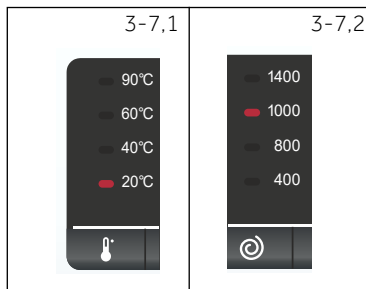
Pro dosažení nejlepších výsledků v každém programu má Candy dobře definované specifické výchozí nastavení. Pokud neexistují žádné speciální požadavky, doporučují se výchozí nastavení.

#### 3.5.1 Funkční tlačítko "Teplota"

Stisknutím tohoto tlačítka (Obr. 3-7.1) změníte teplotu praní programu. Pokud není osvětlená žádná hodnota, voda nebude ohřátá. Ve spojení s tlačítkem "Para" může být funkce dětské pojistky zapnuta/vypnuta (viz DĚTSKÝ ZÁMEK).

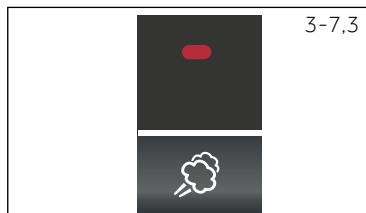
#### 3.5.2 Funkční tlačítko "Rychlost"

Stisknutím tohoto tlačítka (Obr. 3-7.2) změníte nebo zrušíte program odstředění. Pokud není osvětlená žádná hodnota, prádlo se nebude ždímat.

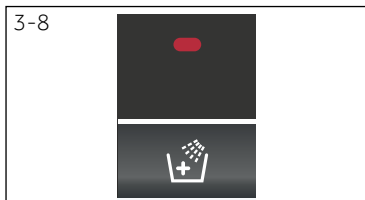


#### 3.5.3 Funkční tlačítko "Pára"

Stiskněte toto tlačítko (Obr. 3-7.3) pro aktivaci funkce páry. Pokud je zapnuta tato funkce, výchozí teplota je maximální teplota zvoleného programu. Tato funkce se může aktivovat pouze s následujícími programy: HYGIENICKÉ - JEMNÉ - SYNTETICKÉ - RYCHLÉ 20°C - BAVLNA. Po zapnutí funkce se rozsvítí kontrolka nad tlačítkem. Opětovným stisknutím tohoto tlačítka lze funkci deaktivovat a led nad tlačítkem se vypne.

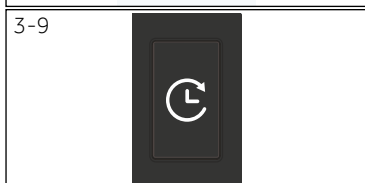


Když je funkce aktivována, teplotu programu nelze změnit. Pokud je stisknuto tlačítko "Teplota.", funkce "Pára" se deaktivuje. Funkci "Pára" lze aktivovat pouze před spuštěním jakéhokoli programu. Pokud zařízení již provádí program, není možné aktivovat funkci "Pára".



### 3.5.4 Funkční tlačítko "Extra máchání"

Stiskněte toto tlačítko (Obr. 3-10) pro intenzivnější propláchnutí prádla čerstvou vodou. Doporučuje pro osoby s citlivou pokožkou. Stisknutím tlačítka několikrát po sobě můžete vybrat jeden až tři další cykly. Budou se zobrazovat na displeji pomocí tlačítek P--1/P--2/P--3.



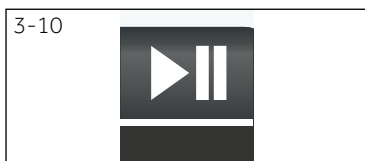
### 3.6 Tlačítko "Zpoždění"

Stisknutím tlačítka "Zpoždění" (odložení konce programu) (obr. 3-9) spustíte program se zpožděním - odložíte tedy ukončení programu. Zpoždění času ukončení se může zvyšovat v krocích po 30 minutách od 0,5-24h. Stisknutím tlačítka "Start/Pauza" aktivujete časové zpoždění. Nelze použít s programem Odstředění.



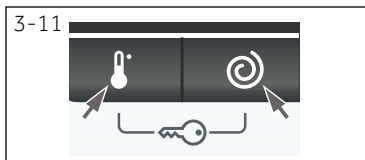
### Poznámka: Tekutý prací prostředek

Při použití tekutého pracího prostředku se odložení konce programu nedoporučuje aktivovat.



### 3.7 Tlačítko "Start/Pauza"

Stiskněte toto tlačítko (Obr. 3-10), pro spuštění nebo přerušení aktuálně zobrazeného programu. Během nastavování programu a během spuštění programu LED nad tlačítkem svítí nebo při přerušení bliká.



### 3.8 Dětský zámek

Stiskněte tlačítko "Teplota" a "Rychlost" (Obr. 3-11) na 3 sekundy současně pro zablokování všech prvků na panely proti jejich aktivaci. Pokud je chcete odemknout, stiskněte opět tyto dvě tlačítka.

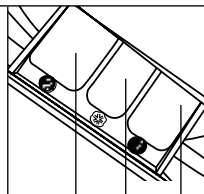


Při stisknutí tlačítka, když je aktivován dětský zámek, se na displeji zobrazí **clrd** (Obr. 3-12) a změna nebude provedena.

• Ano, ◦ Volitelné, / Ne

## Prostor na prací prostředky pro:

- ❶ Pouze přívod vody, bez pracího prostředku
- ❷ Prací prostředek
- ❸ Změkčovač nebo produkt pro péči



		Látky	Max. náplň <sup>4)</sup> v kg		Max. Teplota v °C	Možnosti				
			8 kg	9 kg				❷		❶
	HYGIENA	Bavlna/ Syntetické prádlo	4	4,5	90°	•	•	•	•	
	RUČNÍ PRANÍ	Jemné/ Vlna	2	2	20°	/	•	•	•	
	JEMNÉ	Jemné prádlo	2	2	40°	•	•	•	•	
	Syntetické	Syntetické/ Smíšené	4	4,5	60°	•	•	•	•	◦
15'	EXPRESS 15	Bavlna/ Syntetické prádlo	2	2	40°	/	•	•	•	
59'	RYCHLÉ	Bavlna/Syn- tetické prádlo	8	9	40°	•	•	•	•	
ECO 40-60	ECO 40-60 *	-	/	/	/	/	/	•	•	
	20°	Bavlněné deky, přeho- zy, příkrývky	8	9	20°	/	•	•	•	
	BAVLNA	Bavlněné deky, přeho- zy, příkrývky	8	9	90°	•	•	•	•	◦
	OPLACHO- VÁNÍ	Všechny látky	4	4,5	/	/	•	Δ	•	
	VYPOUŠTĚNÍ+ ODSTŘEDOVÁNÍ	Všechny látky	8	9	/	/	/			

\*STANDARDNÍ PROGRAM PODLE 2019/2023 EU

Programem Eco 40-60 lze vyčistit běžně zašpiněné bavlněné prádlo, které je pratelné při teplotě 40 °C nebo 60 °C spolu ve stejném cyklu. Tento program se používá k hodnocení souladu s právními předpisy EU o ekodesignu (design produktů šetrných k životnímu prostředí).

Naskenujte QR kód na energetickém štítku, kde můžete najít informace o spotřebě energie. Skutečná spotřeba energie se může lišit od deklarované spotřeby v závislosti na místních podmínkách.



## **Poznámka: Automatická hmotnost**

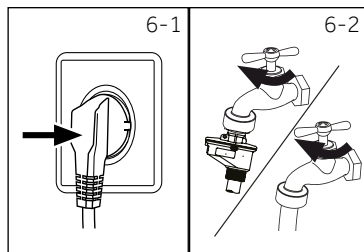
Spotřebič je vybaven rozpoznáním hmotnosti náplně. Při nízkém zatížení se v některých programech automaticky sníží množství energie, vody a doby praní. Na displeji se zobrazí možnost *Auto*.

### 6.1 Napájení

Připojte pračku k napájecímu zdroji (220V až 240V ~/50Hz, Obr. 6-1). Viz také INSTALACE.

### 6.2 Připojení vody

- ▶ Před připojením zkontrolujte čistotu přívodu vody.
- ▶ Otevřete kohoutek (Obr.6-2).

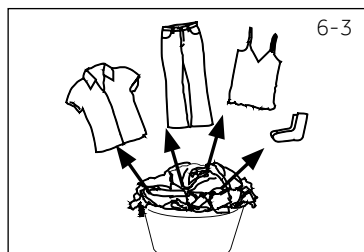


### **i** Poznámka: Těsnost

Před použitím zkontrolujte, zda nedošlo k úniku vody ve spojích mezi kohoutkem a přírodní hadicí tak, že otevřete kohoutek.

### 6.3 Příprava prádla

- ▶ Roztřídte oblečení podle druhu látky (bavlna, syntetika, vlna nebo hedvábí) a také podle znečištění (Obr. 6-3). Věnujte pozornost informačním štítkům na prádle.
- ▶ Oddělte bílé oblečení od barevného. Nové barevné textilie poprvé vyperte ručně, pro kontrolu, zda neblednou nebo nepouštějí barvu.
- ▶ Vyprázdněte kapsy (klíče, mince atd.) a odstraňte tvrdší ozdobné předměty (např. brože).
- ▶ Oděvy bez lemů, choulostivé a jemně tkané textilie, jako jsou jemné záclony, vložte do sáčku na praní z důvodu péče o toto jemné prádlo (ideálně proveďte praní v ruce či chemické čištění v čistírně).
- ▶ Stáhněte zipy, suché zipy a háčky, ujistěte se, že jsou knoflíky přišité těsně.
- ▶ Vložte jemné tkaniny, jako je prádlo bez pevného lemu, jemné spodní prádlo a drobné předměty jako jsou ponožky, opasky, podprsenky atd., do pracího pytle.
- ▶ Rozložte velké kusy, jako jsou například ložní prádlo, ložní přikrývky atd.
- ▶ Džíny a potištěné, dekorované textilie nebo textilie s intenzivními barvami převraťte naruby, podle možností je perte zvlášť.



### **!** UPOZORNĚNÍ!

Netextilní, jakož i malé, volné nebo ostré hrany mohou způsobit poruchy a poškození oděvů a spotřebiče.

## 6.4 Tabulka péče

<b>Praní</b>		
95	Možné prát až do 95°C běžný proces	60
60	Možné prát až do 60°C běžný proces	60
40	Možné prát až do 40°C běžný proces	40
40	Možné prát až do 40°C šetrný proces	40
30	Možné prát až do 30°C běžný proces	30
30	Možné prát až do 30°C šetrný proces	30
40°C	Ruční praní max. 40°C	
	Neprat	
<b>Bělení</b>		
	Je povoleno jakékoliv bělení	
	Jen kyslík / bez chlóru	
	Nebělit	
<b>Sušení</b>		
	Sušení v bubnové sušičce je možné při normální teplotě	
	Sušení v bubnové sušičce je možné při nižší teplotě	
	Nesušit v bubnové sušičce	
	Sušení na šňůře	
	Sušení na plocho	
<b>Žehlení</b>		
	Žehlit při maximální teplotě do 200 °C	
	Žehlit při střední teplotě do 150°C	
	Nežehlit	
	Žehlit při nízké teplotě až do 110 °C; bez páry (žehlení párou může způsobit nevratné poškození)	
<b>Profesionální péče o textilie</b>		
	Suché čištění v perchlorethylenu	
	Suché čištění v uhlovodících	
	Nečistit na sucho	
	Profesionální mokré čištění	
	Nepoužívat profesionální mokré čištění	

## 6.5 Vložení prádla do spotřebiče

- ▶ Vložte prádlo kus po kuse
- ▶ Spotřebič nepřetěžujte. Dbejte na různé maximální zatížení podle jednotlivých programů! Pravidlo pro maximální zatížení: Udržujte šest centimetrů mezi naloženým prádlem a vrcholem bubnu.
- ▶ Dvířka důkladně zavřete. Ujistěte se, že není přivřeno žádné prádlo.

## 6.6 Volba pracího prostředku

- ▶ Účinnost a výkonnost praní je určena kvalitou použitého pracího prostředku.
- ▶ Používejte pouze prací prostředek určený pro praní v pračce.
- ▶ V případě potřeby použijte specifické prací prostředky, např. pro syntetické a vlněné tkaniny.
- ▶ Vždy dodržujte doporučení výrobce pracích prostředků.
- ▶ Nepoužívejte prací prostředky, jako je trichlorethylen a podobné výrobky.

## 6.7 Volba nejlepšího pracího prostředku

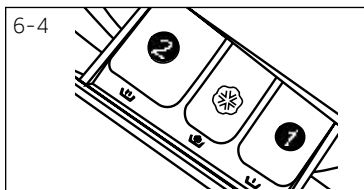
Program	Druh pracího prostředku				
	Univerzální	Barva	Jemné prádlo	Speciální	Aviváž
HYGIENA	L/P	L/P	-	-	o
RUČNÍ PRANÍ	-	-	L/P	L/P	o
JEMNÉ	-	-	L/P	L/P	o
SYNTETICKÉ	-	L/P	-	-	o
EXPRESS 15	L	L	-	-	o
RYCHLÉ	L/P	L/P	-	-	o
Eco 40-60	L/P	L/P	-	-	o
20°C	L/P	L/P	-	-	o
BAVLNA	L/P	L/P	-	-	o
OPLACHOVÁNÍ	-	-	-	-	-
VYPOUŠTĚNÍ + ODSTŘEĐOVÁNÍ	-	-	-	-	-

L = gelový/tekutý prací prostředek P = prací prášek O = volitelný – = žádný

Při použití tekutého pracího prostředku se nedoporučuje aktivovat odložený konec programu.

Doporučujeme používat:

- ▶ Prací prášek: 20°C až 90°C\* (nejlepší použití: 40-60°C)
- ▶ Prací prostředek na barevné: 20°C až 60°C (nejlepší použití: 30-60°C)
- ▶ Prací prostředek pro vlnu/jemné prádlo: 20°C až 30°C (= nejlepší použití)

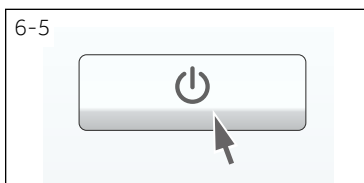


## 6.8 Přidávání pracího prostředku

1. Vysuňte zásuvku na prací prostředek.
2. Vložte požadované prostředky do odpovídajících přepážek (Obr. 6-4)
3. Zásuvku jemně zatlačte.

### **i** Poznámka:

- ▶ Odstraňte zbytky pracích prostředků před dalším cyklem praní ze zásuvky na prací prostředek.
- ▶ Nepoužívejte nadbytečné množství pracího nebo aviváže.
- ▶ Postupujte podle pokynů na balení pracího prostředku.
- ▶ Prací prostředek vždy přidávejte těsně před začátkem pracího cyklu.
- ▶ Koncentrovaný tekutý prací prostředek před přidáním naředte.
- ▶ Nejlepší způsob použití tekutého pracího prostředku je prostřednictvím dávkovacího kuličky, která se vkládá do pračky spolu s prádlem.
- ▶ Nepoužívejte kapalný čisticí prostředek, pokud je zvolen odložený konec programu "Zpoždění".
- ▶ Pečlivě vyberte nastavení programu podle symbolů péče uvedených na všech štítcích prádla a podle programové tabulky.



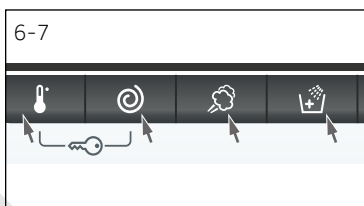
## 6.9 Zapnutí spotřebiče

Pro zapnutí spotřebiče stiskněte tlačítko „Zapnutí/Vypnutí“ (Obr. 6-5). LED dioda tlačítka "Start/Pauza" bliká.



## 6.10 Zvolte program

Pro dosažení nejlepších výsledků praní vyberte program, který odpovídá stupni znečištění a typu prádla. Otáčením voličem programů (Obr. 6-6) vyberte správný program. Související program se rozsvítí a zobrazí se výchozí nastavení.



## 6.11 Přidat osobité volby

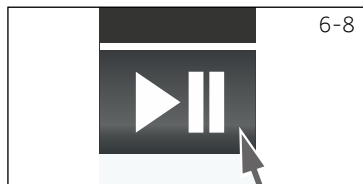
Vyberte požadované možnosti a nastavení (Obr. 6-7); viz OVLÁDACÍ PANEL.



### 6.12 Spuštění pracího programu

Dotkněte se tlačítka "Start/Pauza" (Obr. 6-8) pro spuštění. LED dioda tlačítka "Start/Pauza" přestane blikat a rozsvítí se nepřetržitě

Pračka bude pracovat podle aktuálních nastavení. Změny je možné uskutečnit pouze po zrušení programu.



### 6.13 Přerušení - zrušení programu praní

Pro přerušení běžícího programu jemně stiskněte tlačítko "Start/Pauza". LED nad tlačítkem začne blikat. Opětovným stisknutím obnovte proces praní.

Zrušení běžícího programu a jeho jednotlivých nastavení

1. Dotkněte se tlačítka "Start/Pauza" pro přerušení běžícího programu.
2. Pro vypnutí spotřebiče se dotkněte tlačítka "Zapnutí/Vypnutí" asi na 2 sekundy.
3. Dotykem "Power" pro zapnutí spotřebiče, spusťte program Odstředování a vyberte "no Speed" (kontrolky rychlosti jsou vypnuté), pro vypuštění vody.
4. Zavřete program pro restartování spotřebiče, vyberte nový program a spusťte jej.



#### Poznámka: Zámek dveří

- ▶ Z bezpečnostních důvodů jsou dveře během cyklu praní zamčené. Dveře lze otevřít pouze na konci programu nebo po správném zrušení programu (viz popis výše).
- ▶ V případě vysoké hladiny vody, vysoké teploty vody a během odstředování nelze dveře otevřít; je zobrazeno **L o c I**

### 6.14 Po praní

1. Na konci programového cyklu se zobrazí **End**.
2. Spotřebič se automaticky vypne.
3. Odstraňte prádlo co nejdříve, jak to bude možné, zacházejte s ním jemně, abyste zabránili dalšímu zmačkání.
4. Vypněte přívod vody.
5. Odpojte síťový kabel.
6. Otevřete dvířka, abyste zabránili tvorbě vlhkosti a pachů.  
Pokud spotřebič nepoužíváte, dvířka nechte otevřená.



#### Poznámka: Pohotovostní režim/úsporný režim

Pokud je pračka zapnutá a není aktivován prací program do 2 minut, nebo pokud není na konci programu vyjmuté prádlo a spotřebič vypnut, přejde po 2 minutách automaticky do pohotovostního režimu a displej se vypne. Tímto způsobem se šetří energie. Displej se vypne. Ušetříte tím energii. Chcete-li přerušit pohotovostní režim, stiskněte tlačítko "Start/Pauza".

### 6.15 Aktivace nebo deaktivace bzučáku

Akustický signál můžete v případě potřeby zrušit:

1. Zapněte spotřebič.
2. Vyberte program "ODSTŘEĐOVÁNÍ".
3. Stiskněte tlačítko "Pára" a tlačítko "Extra máchání" současně po dobu přibližně 3 sekundy. Na displeji se zobrazí **"bEEP OFF"** a bzučák se deaktivuje. Pro aktivaci bzučáku stiskněte současně obě tato tlačítka. Zobrazí se **"bEEP On"**.



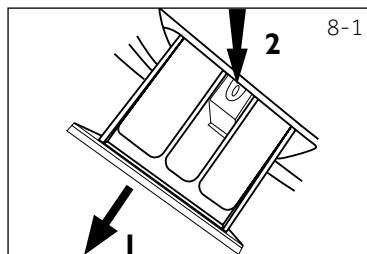
## Použití odpovědné vůči životnímu prostředí

- ▶ Chcete-li dosáhnout nejlepšího využití energie, vody, pracího prostředku a času, použijte doporučenou maximální velikost náplně.
- ▶ Nepřetěžujte spotřebič (dodržujte předepsané hodnoty maximálního množství vloženého prádla u jednotlivých programů).
- ▶ Pro mírně znečištěné prádlo zvolte program „Express 15“.
- ▶ Aplikujte přesné dávky každého pracího prostředku.
- ▶ Vyberte nejnižší přiměřenou teplotu praní - moderní prací prostředky účinně perou i při teplotách méně než 60 °C.
- ▶ Zvyšte výchozí nastavení pouze v případě silného znečištění.
- ▶ Vyberte max. rychlost odstředování při použití sušičky pro domácnost.

### 8.1 Čištění zásuvky na prací prostředek

Vždy se ujistěte, že po skončení cyklu v zásuvce nezůstávají žádné zbytky pracího prostředku a udržujte ji čistou. (Obr. 8-1):

1. Vytáhněte zásuvku, dokud se nezastaví.
2. Stiskněte uvolňovací tlačítko a vyberte zásuvku.
3. Vypláchněte zásuvku vodou, dokud není čistá, a zasuňte zásuvku zpět do spotřebiče.



### 8.2 Čištění zařízení

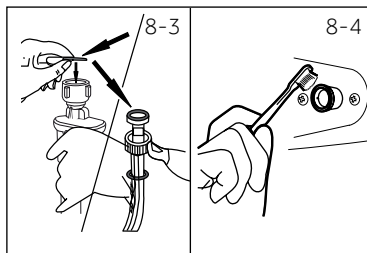
- ▶ Během čištění a údržby pračky odpojte od zdroje elektrického proudu.
- ▶ K čištění krytu spotřebiče (Obr. 8-2) a pryžových komponentů použijte měkký hadřík s mýdlovou vodou.
- ▶ Nepoužívejte organické chemikálie ani korozivní rozpouštědla.



### 8.3 Vstupní ventil vody a filtr vstupního ventilu

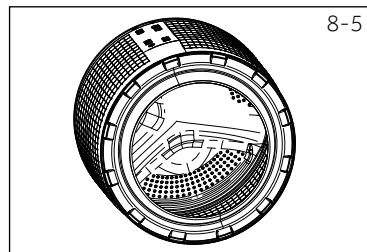
Pro zabránění zablokování dodávky vody pevnými látkami, jako je vodní kámen, pravidelně čistěte filtr vstupního ventilu.

- ▶ Odpojte napájecí kabel a vypněte přívod vody.
- ▶ Odšroubujte přívodní hadici vody na zadní straně (Obr. 8-3) pračky, jakož i z kohoutku.
- ▶ Filtry vypláchněte vodou a očistěte kartáčkem (Obr. 8-4).
- ▶ Vložte filtr a namontujte přívodní hadici.



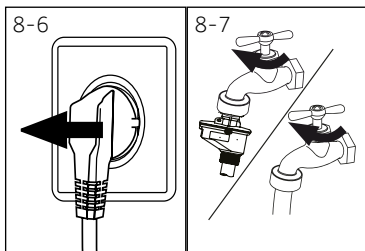
### 8.4 Čištění bubny

- ▶ Z bubnu odstraňte omylem vyprané předměty, např. kovové části, jako jsou sponky, mince atd. (Obr. 8-5), protože způsobují skvrny a poškození.
- ▶ Na odstraňování skvrn rzi použijte bezchlórový čisticí prostředek. Dodržujte varovné pokyny výrobce čisticího prostředku.
- ▶ Nepoužívejte na čištění žádné tvrdé předměty ani ocelovou vlnu.



## **i** Poznámka: Hygiena

Pro pravidelnou údržbu doporučujeme čtvrtletně spustit program HYGIENICKÝ bez zatížení, aby se odstranily možné poškozující zbytky. V přihrádce na prací prostředky je lepší použít malé množství speciálního čističe (2).



## 8.5 Dlouhé období nepoužívání

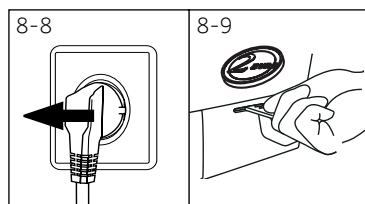
Pokud je spotřebič delší dobu nečinný:

1. Vytáhněte elektrickou zástrčku (obr. 8-6).
2. Vypněte přívod vody (Obr. 8-7).
3. Otevřete dvířka, abyste zabránili tvorbě vlhkosti a pachu. Pokud je nepoužíváte, nechte dveře otevřené.

Před dalším provozem zkontrolujte přívodní a odtokovou hadici. Ujistěte se, že je vše správně nainstalováno a bez úniku vody.

## **i** Poznámka: Hygiena

Po dlouhé periodě po nepoužívání doporučujeme spustit program HYGIENICKÝ bez náplně a s malým množstvím pracího prostředku v prostoru pro prací prostředek (2) nebo se speciálním čistícím prostředkem pro pračku na odstranění případných přilepených zbytků.



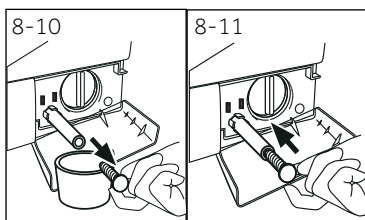
## 8.6 Filtr čerpadla

Filtr čerpadla vyčistěte jednou za měsíc a zkontrolujte jej, pokud spotřebič:

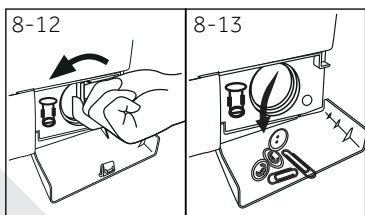
- ▶ Nevypouští vodu,
- ▶ Neodstředí je,
- ▶ Způsobuje neobvyklý šum při běhu.

## **!** VAROVÁNÍ!

Riziko popálení! Voda v čerpadle může být velmi horká! Před jakýmkoliv zásahem vyčkejte, než voda uvnitř pračky dosáhne pokojové teploty.



1. Vypněte a odpojte pračku (Obr. 8-8).
2. Otevřete servisní klapku. Můžete použít minci nebo šroubovák (Obr. 8-9).
3. Zajistěte plochou nádobu na zachycení vyteklé vody (Obr. 8,-10). Může to být větší objem!
4. Vytáhněte odtokovou hadici a držte ji nad nádobou (Obr. 8-10).
5. Vyberte těsnící zástrčku z odtokové hadice (Obr. 8-10).
6. Po úplném vypuštění vody uzavřete odtokovou hadici (Obr. 8-11), a zatlačte ji zpět do zařízení.

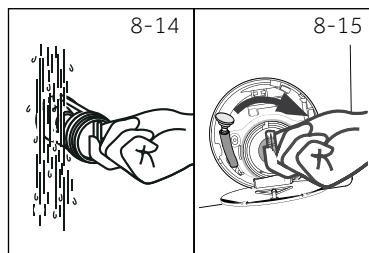


7. Odšroubujte a odstraňte filtr čerpadla proti směru hodinových ručiček (Obr. 8-12).
8. Odstraňte usazeniny a nečistoty (Obr. 8-13).
9. Opatrně vyčistěte filtr čerpadla, např. pomocí

tekoucí vody (Obr. 8-14).

10. Důkladně ho umístěte zpět (obr. 8-15).

11. Zavřete servisní klapku.



### UPOZORNĚNÍ!

- ▶ Těsnění filtru čerpadla musí být čisté a nepoškozené. Pokud není víko zcela utažené, může dojít k úniku vody.
- ▶ Filtr musí být na svém místě, jinak může docházet k únikům.

Hodně vzniklých problémů můžete vyřešit sami bez zvláštní kvalifikace. Vyskytne-li se nějaký problém, dříve než se obrátíte na prodejce, zkontrolujte všechny uvedené možnosti a postupujte podle níže uvedených pokynů. Viz ZÁKAZNICKÝ SERVIS.



## VAROVÁNÍ!

- ▶ Před prováděním údržby spotřebič vypněte a odpojte ho od elektrické sítě.
- ▶ Elektrické součásti smí opravovat pouze kvalifikovaný odborník, protože neodborné zásahy by mohly způsobit rozsáhlá následná poškození.
- ▶ Poškozený síťový kabel musí vyměnit pouze pracovník autorizovaného servisu s certifikovaným oprávněním na požadovanou činnost, aby se zabránilo možným rizikům.

## 9.1 Informační kódy

Následující kódy se zobrazují pouze pro informace týkající se pracího cyklu. Není třeba provádět žádné opatření.

Kód	Zpráva
<i>01:25</i>	Zbývající čas praní bude trvat 1 hodinu a 25 minut
<i>06:30</i>	Zbývající doba pracího cyklu včetně zvoleného zpoždění v konečném důsledku bude 6 hodin a 30 minut
<i>P-- 1/2/3</i>	Bylo vybráno 1/2/3 dodatečné máchání (viz FUNKČNÍ TLAČÍTKA "Extra máchání").
<i>End</i>	Praní bylo ukončeno. Spotřebič se automaticky vypne.
<i>cLrd</i>	Funkce dětské pojistky je aktivována.
<i>LoCl -</i>	Dveře jsou zavřené kvůli vysoké hladině vody, vysoké teplotě vody nebo kvůli cyklu odstředování.
<i>bEEP OFF</i>	Zvuková signalizace je deaktivována.
<i>bEEP On</i>	Zvuková signalizace je aktivována.
<i>SPEED UP</i>	Je aktivovaná funkce „Zrychlené“.

## 9.2 Řešení problémů s displejovými kódy

Problém	Příčina	Řešení
<i>CLrFLtr</i>	<ul style="list-style-type: none"> <li>• Chyba vypouštění.</li> </ul>	<ul style="list-style-type: none"> <li>• Vyčistěte filtr čerpadla.</li> <li>• Zkontrolujte instalaci odtokové hadice.</li> </ul>
<i>E2</i>	<ul style="list-style-type: none"> <li>• Chyba uzamčení</li> </ul>	<ul style="list-style-type: none"> <li>• Správně zavřete dvířka.</li> </ul>
<i>E4</i>	<ul style="list-style-type: none"> <li>• Hladina vody není dosažena</li> <li>• Odtoková hadice má "samofón".</li> </ul>	<ul style="list-style-type: none"> <li>• Ujistěte se, že kohoutek je zcela otevřený a tlak vody je normální.</li> <li>• Zkontrolujte instalaci odtokové hadice.</li> </ul>
<i>EB</i>	<ul style="list-style-type: none"> <li>• Porucha úrovně bezpečnostní hladiny vody.</li> </ul>	<ul style="list-style-type: none"> <li>• obraťte se na autorizovaný servis.</li> </ul>
<i>F3</i>	<ul style="list-style-type: none"> <li>• Chyba snímače teploty.</li> </ul>	<ul style="list-style-type: none"> <li>• obraťte se na autorizovaný servis.</li> </ul>

Problém	Příčina	Řešení
F4	<ul style="list-style-type: none"> <li>• Porucha ohřevu.</li> </ul>	<ul style="list-style-type: none"> <li>• Obratťe se na autorizovaný servis.</li> </ul>
F7	<ul style="list-style-type: none"> <li>• Chyba motoru.</li> </ul>	<ul style="list-style-type: none"> <li>• Obratťe se na autorizovaný servis.</li> </ul>
FR	<ul style="list-style-type: none"> <li>• Chyba snímače hladiny vody</li> </ul>	<ul style="list-style-type: none"> <li>• Obratťe se na autorizovaný servis.</li> </ul>
FE I nebo FEO nEba FEL	<ul style="list-style-type: none"> <li>• Nezvyklá chyba v komunikaci.</li> </ul>	<ul style="list-style-type: none"> <li>• Obratťe se na autorizovaný servis.</li> </ul>
Unb	<ul style="list-style-type: none"> <li>• Detekce nesymetrického zatížení.</li> </ul>	<ul style="list-style-type: none"> <li>• Zkontrolujte a vyvažte zatížení prádla v bubnu.</li> </ul>

### 9.3 Řešení problémů bez displejových kódů

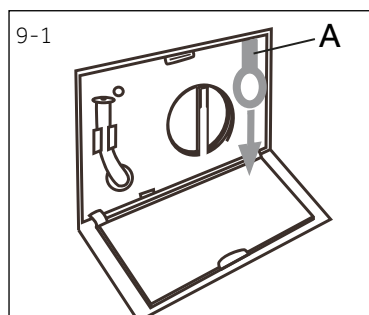
Problém	Příčina	Řešení
Práčka nefunguje.	<ul style="list-style-type: none"> <li>• Program ještě nebyl spuštěn.</li> <li>• Dveře nejsou správně zavřené.</li> <li>• Zařizování nebylo zapnuté.</li> <li>• Výpadek napájení.</li> <li>• Je aktivována dětská pojistka.</li> </ul>	<ul style="list-style-type: none"> <li>• Zkontrolujte program a spusťte jej.</li> <li>• Správně zavřete dveře.</li> <li>• Zapněte spotřebič.</li> <li>• Zkontrolujte zdroj napájení.</li> <li>• Deaktivujte dětskou pojistku.</li> </ul>
Práčka se nenaplnila vodou.	<ul style="list-style-type: none"> <li>• Není přísun vody.</li> <li>• Přívodní hadice je zalomená.</li> <li>• Filtr na přívodní hadici je zablokovaný.</li> <li>• Tlak vody je nižší než 0,03 MPa.</li> <li>• Dveře nejsou správně zavřené.</li> <li>• Porucha zásobování vodou.</li> </ul>	<ul style="list-style-type: none"> <li>• Zkontrolujte vodovodní ventil.</li> <li>• Zkontrolujte přívodní hadici.</li> <li>• Vyčistěte filtr přívodní hadice.</li> <li>• Zkontrolujte tlak vody.</li> <li>• Správně zavřete dveře.</li> <li>• Zajistěte přívod vody.</li> </ul>
Práčka se během plnění vodou vypouští.	<ul style="list-style-type: none"> <li>• Výška odtokové hadice je nižší než 80 cm.</li> <li>• Konec odtokové hadice zasahuje do vody.</li> </ul>	<ul style="list-style-type: none"> <li>• Zkontrolujte, zda je vypouštěcí hadice správně nainstalována.</li> <li>• Ujistěte se, že vypouštěcí hadice nezasahuje do vody.</li> </ul>
Porucha vypouštění.	<ul style="list-style-type: none"> <li>• Odtoková hadice není správně natvarována do podoby obráceného písmene U. Netvoří sifonový efekt. Viz obrázky 10-8 a 10-9.</li> <li>• Filtr čerpadla je zablokovaný.</li> <li>• Konec odtokové hadice je vyšší než 100 cm nad úroveň podlahy.</li> </ul>	<ul style="list-style-type: none"> <li>• Odblokujte odtokovou hadici.</li> <li>• Vyčistěte filtr čerpadla.</li> <li>• Zkontrolujte, zda je vypouštěcí hadice správně nainstalována.</li> </ul>
Silné vibrace během odstředování.	<ul style="list-style-type: none"> <li>• Nebyly odstraněny všechny přepravní šrouby.</li> <li>• Spotřebič není ve stabilní pozici.</li> <li>• Spotřebič je nesprávně naplněn.</li> </ul>	<ul style="list-style-type: none"> <li>• Odstraňte všechny přepravní šrouby.</li> <li>• Zajistěte stabilní podlahu a vyrovnanou polohu.</li> <li>• Zkontrolujte hmotnost a vyvážení náplně.</li> </ul>
Proces se zastavil před dokončením pracího cyklu. Proces se po uplynutí určité doby zastaví.	<ul style="list-style-type: none"> <li>• Porucha vody nebo elektrická porucha.</li> <li>• Spotřebič zobrazuje chybový kód.</li> <li>• Problém vznikl způsobem zatížení.</li> <li>• Program provádí cyklus namáčení.</li> </ul>	<ul style="list-style-type: none"> <li>• Zkontrolujte napájení a přívod vody.</li> <li>• Zkontrolujte zobrazené kódy.</li> <li>• Snižte nebo upravte zatížení.</li> <li>• Zrušte program a restartujte.</li> </ul>
Bubnem a/nebo zásuvkou na prací prostředek uniká nadbytečná pěna.	<ul style="list-style-type: none"> <li>• Prací prostředek je nevhodný.</li> <li>• Nadměrné použití pracího prostředku..</li> </ul>	<ul style="list-style-type: none"> <li>• Zkontrolujte doporučení pracích prostředků.</li> <li>• Snižte množství pracího prostředku.</li> </ul>

Problém	Příčina	Řešení
Automatické nastavení doby praní.	<ul style="list-style-type: none"> <li>Doba trvání programu praní bude upravena.</li> </ul>	<ul style="list-style-type: none"> <li>To je normální jev a neovlivňuje to funkčnost.</li> </ul>
Odstředování se- lhalo.	<ul style="list-style-type: none"> <li>Špatné vyvážení prádla.</li> </ul>	<ul style="list-style-type: none"> <li>Zkontrolujte náplň spotřebiče a prádla a znovu spusťte program odstředování.</li> </ul>
Neuspokojivý výsledek praní.	<ul style="list-style-type: none"> <li>Stupeň znečištění nesouhlasí s vybraným programem.</li> <li>Množství pracích prostředků nebylo dostatečné.</li> <li>Maximální zatížení bylo překročeno.</li> <li>Prádlo bylo v bubnu rozmístěno nerovnoměrně.</li> </ul>	<ul style="list-style-type: none"> <li>Vyberte jiný program.</li> <li>Zvolte prací prostředek podle stupně znečištění a podle specifikací výrobce.</li> <li>Snižte množství náplně.</li> <li>Uvolněte prádlo.</li> </ul>
Na prádle se nacházejí zbytky pracího prášku.	<ul style="list-style-type: none"> <li>Nerozpuštěné částice prášku mohou zůstat jako bílé skvrny na prádle.</li> </ul>	<ul style="list-style-type: none"> <li>Proveďte extra máchání.</li> <li>Pokuste se odstranit skvrny od prášku ze suchého prádla.</li> <li>Zvolte jiný prací prostředek.</li> </ul>
Na prádle se nacházejí šedé skvrny.	<ul style="list-style-type: none"> <li>Jsou způsobeny tuky, jako jsou oleje, krémy nebo masti.</li> </ul>	<ul style="list-style-type: none"> <li>Ošetřete prádlo speciálním čisticím prostředkem.</li> </ul>

## Poznámka: Tvorba pěny

Pokud se během cyklu odstředování zjistí příliš mnoho pěny, motor se zastaví a aktivuje se vypouštěcí čerpadlo na dobu 90 sekund. Pokud toto odstranění pěny selže až 3-krát, program se ukončí bez odstředování.

Pokud se chybové hlášení objeví i po přijatých opatřeních, vypněte spotřebič, odpojte napájecí zdroj a obraťte se na zákaznickou službu.



## 9.4 V případě výpadku proudu

Aktuální program a jeho nastavení se uloží.

Po obnovení napájení se obnoví provoz.

Pokud výpadek napájení přeruší prací program, který běží, dvířka se mechanicky zablokují. Abyste mohli dostat prádlo ven, neměli byste ve skleněném průzoru dveřík vidět žádnou hladinu vody. - Nebezpečí popálení!

1. Snižte hladinu vody podle kroků 1 až 6 v kapitole PÉČE A ČIŠTĚNÍ (FILTR ČERPADLA).
2. Zatáhněte páčku (A) pod servisní klapkou (Obr. 9-1), dokud se dveře nedojde k odemknutí jemným kliknutím.
3. Upevněte všechny díly a zavřete servisní klapku.



### 10.1 Příprava

- ▶ Vyměte spotřebič z obalu.
- ▶ Odstraňte veškerý obalový materiál včetně polystyrénového podkladu, uložte je mimo dosah dětí. Během otevírání balení mohou být na plastovém sáčku a na otvoru viditelné kapky vody. Je to běžný jev, který je výsledkem vodních zkoušek v továrně.



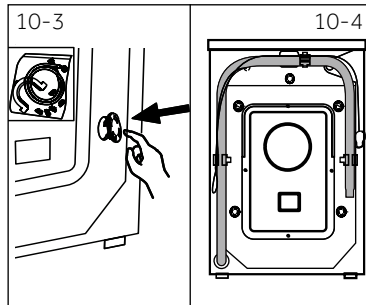
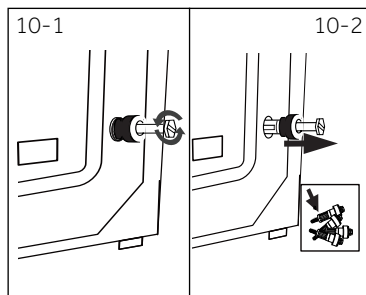
#### Poznámka: Likvidace obalů

Všechny obalové materiály udržujte mimo dosah dětí a zlikvidujte ho způsobem, který je šetrný k životnímu prostředí.

### 10.2 Odstraňte přepravní šrouby

Přepravní šrouby jsou určeny k upínání antivibračních komponentů uvnitř spotřebiče během přepravy pro zabránění poškození vnitřku spotřebiče.

1. Odstraňte všechny 4 šrouby na zadní straně a vytáhněte plastové rozpěry (Obr. 10-1 a Obr. 10-2)
2. Vypněte zbývající díry zaslepovacími zátkami (Obr. 10-3 a Obr. 10-4).



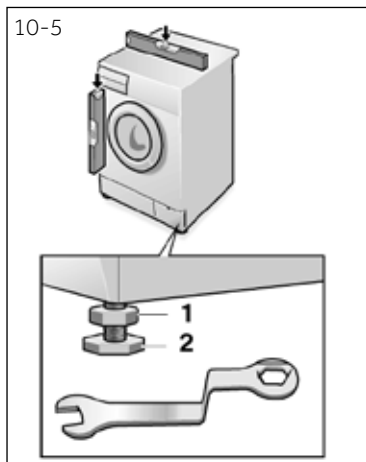
#### Poznámka: Odložte je na bezpečné místo.

Odložte přepravní šrouby na bezpečné místo pro pozdější použití. Vždy, když se spotřebič přestěhuje, nejprve znovu nainstalujte šrouby a železné tyče.

### 10,3 Stěhování spotřebiče

Chcete-li spotřebič přesunout na vzdálené místo, aby nedošlo k poškození, vložte zpět přepravní šrouby odstraněné před instalací:

1. Odstraňte uzavírací zátky.
2. Odstraňte zadní kryt.
3. Vložte plastové rozpěry a přepravní šrouby.
4. Utáhněte šrouby klíčem.
5. Namontujte zadní kryt.



## 10.4 Umístění spotřebiče

Nastavte všechny nohy (Obr.10-5), abyste dosáhli úplnou vodorovnou polohu. Tím se během používání minimalizují vibrace a také hluk. Sníží se i opotřebení. Pro nastavení doporučujeme použít vodováhu. Podlaha by měla být co nejstabilnější a rovná.

1. Uvolněte pojistnou matici (1) pomocí klíče.
2. Výšku nastavte otáčením nožičky (2).
3. Utáhněte pojistnou matici (1) ke krytu.

## 10.5 Připojení odtoku vody

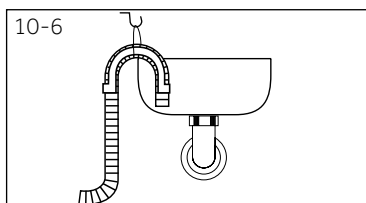
Správně instalujte hadici na vypouštění odpadové vody do potrubí. Hadice musí v jednom bodě dosáhnout výšky mezi 80 a 100 cm nad spodní hranou spotřebiče! Pokud je to možné, vždy držte odtokovou hadici upevněnou na sponě na spotřebiči.



### VAROVÁNÍ!

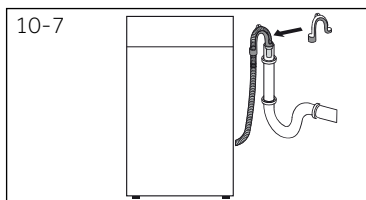
- ▶ Pro připojení použijte pouze dodanou sadu hadic.
- ▶ Nikdy nepoužívejte staré sady hadic!
- ▶ Napouštěcí hadici připojujte pouze ke zdroji se studenou vodou.
- ▶ Před připojením zkontrolujte, zda je voda čistá a průzračná.

Jsou možná následující spojení:



### 10.5.1 Odtoková hadice do umyvadla

- ▶ Zavěste vypouštěcí hadici pomocí U držáku přes okraj umyvadla s přiměřenou velikostí (Obr. 10-6).
- ▶ Zabezpečte držák dostatečně proti vyklouznutí.

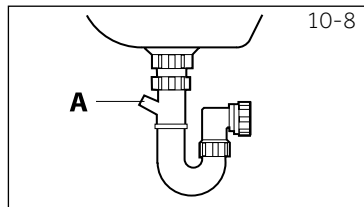


### 10,5,2 Odtoková hadice pro připojení do odpadního potrubí

- ▶ Vnitřní průměr stojícího potrubí s odvědušňovacím otvorem musí být minimálně 40 mm.
- ▶ Zasuňte odtokovou hadici na cca. 80 mm do potrubí odpadní vody.
- ▶ Připojte U držák a dostatečně ho zajistěte (Obr.10-7).

### 10.5.3 Odtoková hadice do přípojky umyvadla

- ▶ Připojení musí být umístěno nad sifonem
- ▶ Připojení vypouštěcího otvoru je obvykle uzavřené podložkou (A). Odstraňte ho, abyste zabránili jakémoliv poruše (Obr.10-8).
- ▶ Zajistěte odtokovou hadici pomocí svorky.



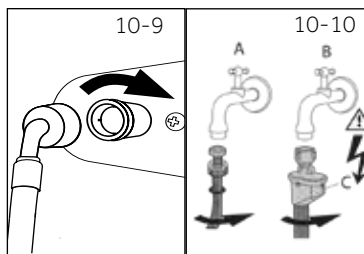
### UPOZORNĚNÍ!

- ▶ Odtoková hadice by neměla být ponořena do vody a měla by být bezpečně přichycena a bez úniku vody. Pokud je vypouštěcí hadice umístěna na zemi nebo pokud je potrubí ve výšce menší než 80 cm, pračka se při plnění nepřetržitě vypouští.
- ▶ Odtoková hadice se nesmí prodlužovat. Pokud je to nutné, kontaktujte autorizovaný servis.

### 10.6 Připojení Čerstvé vody

Ujistěte se, že jsou vložena těsnění.

1. Připojte hadici pro přívod vody se zkoseným koncem k spotřebiči (Obr.10-9). Utáhněte závit ručně.
2. Druhý konec připojte k vodovodnímu kohoutku se závitem 3/4" (Obr.10-10).



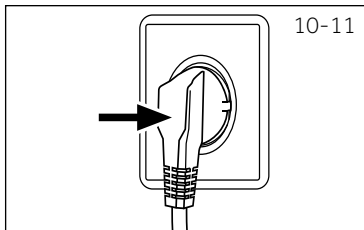
### Poznámka: Aqua-stop-systém:

Některé modely jsou vybaveny přívodní hadicí (B). Aqua-stop systém chrání před poškozením vodou automatickým přerušením dodávky čerstvé vody v případě úniku vody z hadice. Je označené červenou značkou (C). Hadice musí být vyměněna.

### 10.7 Elektrické připojení

Před každým zapojením zkontrolujte, zda:

- ▶ zdroj energie, zásuvka, jistič, nebopojistka odpovídají svými silovými parametry požadavkům pračky, uvedených na výrobním štítku pračky.
  - ▶ je síťová zásuvka uzemněna a není-li použit žádný prodlužovací kabel, multizásuvka, nebo zásuvka adaptéru.
  - ▶ se zástrčka a zásuvka přesně shodují.
- Zasuňte zástrčku do zásuvky (Obr.10-11).





## VAROVÁNÍ!

- ▶ Zajistěte, aby všechny přípojky (napájecí, odtokové hadice a hadice pro napouštění vody) byly pevné, suché a nepropustné!
- ▶ Dávejte pozor, aby tyto části nebyly nikdy rozdrčené, zalomené nebo zkroucené.
- ▶ Pokud je přívodní kabel poškozen, musí jej, aby se předešlo nebezpečí, vyměnit servisní zástupce (viz záruční list)!.



## Poznámka: Hygiena

Po každé instalaci nebo po delším období nepoužívání, spusťte před prvním použitím a při běžné údržbě HYGIENICKÝ program bez náplně a s malým množstvím pracího prostředku v prostoru přihrádky na prací prostředek (2) nebo se speciálním čistěčem praček, abyste odstranili případné usazeniny.

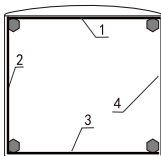
10-12



## 10.8 Nasadte podložky na snížení hluku (2.2 Příslušenství houba)

1. Při otevírání smršťovacího balení najdete několik podložek na snížení hluku. Tyto se používají ke snížení hluku. (Obr. 10-12).
2. Položte pračku na její boční stranu, dvířky směrem nahoru, spodní stranou od obsluhy.
3. Vyjměte protihlukové podložky a odstraňte oboustrannou lepicí ochrannou fólii. Vložte kolem dna. Upevněte protihlukové podložky pod skříň pračky, jak je znázorněno na obr. 10-13 (dvě delší podložky v poloze 1 a 3, dvě kratší podložky v poloze 2 a 4). Nakonec pračku opět postavte do svislé polohy.

10-13



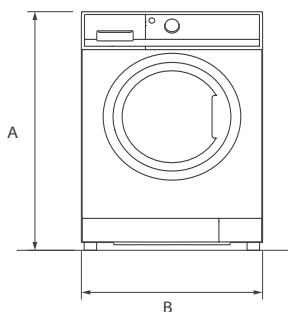
## Tip:

Podložka na snížení hluku jsou volitelné, mohou pomoci snížit hluk, použijte je podle vlastní potřeby.

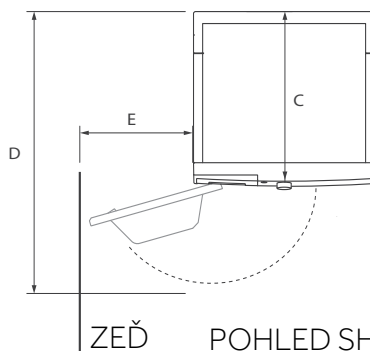
## 11.1 Doplnkové technické údaje

	RCSS 149HMC-80
Napětí ve V	220-240 V~/50Hz
Proud v A	10
Max. spotřeba ve W	2000
Tlak vody v MPa	0,03-≤P≤1
Čistá hmotnost v kg	74

## 11.2 Rozměry spotřebiče



POHLED ZPŘEDU



ZEĎ POHLED SHORA

ROZMĚRY VÝROBKU	RCSS 149HMC-80, RCSS 148HMC-S, RCSS 128HMC-S
A Celková výška produktu v mm	850
B Celková šířka produktu v mm	595
C Celková hloubka produktu (k ovládacímu panelu) v mm	600
D Hloubka v případě otevřených dveří v mm	1100
E Minimální vzdálenost dveří od sousední stěny v mm	400

**Poznámka: Přesná výška**

Přesná výška vaší pračky závisí na tom, jak daleko jsou vysunuty nožičky od základny spotřebiče. Místo, kde instalujete vaši pračku, musí být nejméně o 40mm širší a 20mm hlubší než jsou její rozměry.

11.3 Normy a směrnice **CE**

Tento výrobek vyhovuje požadavkům všech odpovídajících směrnic ES včetně souvisejících harmonizovaných norem, které jsou nutné pro to, aby výrobek mohl nést označení CE.

Doporučujeme používat originální náhradní díly a služby zákaznického servisu Candy. Máte-li se spotřebičem nějaký problém, podívejte se prosím nejprve do sekce ŘEŠENÍ PROBLÉMU.

Pokud tam nenajdete řešení, kontaktujte prosím

- ▶ místního prodejce nebo
- ▶ vyhledejte oddíl Technická podpora na stránkách [www.candycr.cz](http://www.candycr.cz), kde můžete najít telefonní čísla a můžete aktivovat váš servisní požadavek.

Ještě, než budete kontaktovat naše Servisní centrum, zkontrolujte, zda máte níže uvedené informace.

Informace najdete na výkonostním štítku.

Model \_\_\_\_\_ Výrobní číslo. \_\_\_\_\_

Zkontrolujte také doklady o nabytí spotřebiče, včetně případných certifikátů záruk prodloužených nad zákonný rámec, které jsou dodávány spolu se spotřebičem pro případ reklamace.

Pro všeobecné obchodní otázky vyhledejte naše níže uvedené evropské adresy.

## Evropské adresy Candy

Země*	Poštovní adresa	Země*	Poštovní adresa
<b>Itálie</b>	Haier Europe Trading SRL Via De Cristoforis, 12 21100 Verese ITÁLIE	<b>Francie</b>	Haier France SAS 53 Boulevard Ornano – Pleyad 3 93200 Saint Denis FRANCIE
<b>Španělsko Portugalsko</b>	Haier Iberia SL Pg. Garcia Faria, 49-51 08019, Barcelona ŠPANĚLSKO	<b>Belgie-FR Belgie-NL Nizozemsko Lucembursko</b>	Haier Benelux SA Anderlecht Route de Lennik 451 BELGIE
<b>Německo Rakousko</b>	Haier Deutschland GmbH Konrad-Zuse-Platz 6 81829 München NĚMECKO	<b>Poland Maďarsko Řecko Rumunsko Rusko</b>	Haier Poland Sp. zo.o. Al. Jerozolimskie 181B 02-222 Warszawa POLSKO
<b>Spojené království</b>	Haier Appliances UK Co.Ltd. One Crown Square Church Street East Woking, Surrey, GU21 6HR Spojené Království	<b>Česko</b>	Haier Europe Candy Hoover ČR s.r.o. Sokolovská 651/136a 186 00 Praha 8 – Karlín ČESKÁ REPUBLIKA

\*Pro více informací prosím jděte na [www.candycr.cz](http://www.candycr.cz)