

CS

EL

PL

RO

SK

**CANDY**

Děkujeme vám, že jste si vybrali tento výrobek.

Jsmo hrdí na to, že vám můžeme nabídnout ideální výrobek a kompletní sortiment domácích spotřebičů pro vaši každodenní práci.



Přečtěte si důkladně a dodržujte tyto pokyny. Tento návod nabízí důležité rady pro bezpečné použití, instalaci, údržbu a několik užitečných rad pro nejlepší využití spotřebiče.

Odložte si veškerou dokumentaci na bezpečném místě pro případné použití v budoucnosti nebo pro dalšího majitele.

Zkontrolujte, zda balení obsahuje následující položky:

- Návod k obsluze
- Záruční list
- Energetický štítek

Zkontrolujte, zda se spotřebič během přepravy nepoškodil. Pokud je poškozený, zavolejte servisní středisko, které zajistí opravu. Nedodržení výše uvedených pokynů může narušit bezpečnost spotřebiče. Pokud byl problém způsoben nesprávným použitím nebo nesprávnou instalací, servisní oprava vám může být účtována.

Při kontaktování servisu je nutné znát 16místný kód, který se nazývá „sériové číslo“. Jedná se o jedinečný kód vašeho výrobku natištěný na nálepce, kterou najdete uvnitř spotřebiče po otevření dvířek.

## Životní prostředí



Tento spotřebič je označen v souladu s Evropskou směrnicí 2012/19/EU o odpadních elektrických a elektronických zařízeních (OEEZ).

OEEZ obsahují jak znečišťující látky, které mohou způsobit negativní dopady na životní prostředí, tak základní komponenty, které mohou být znova použity. Proto je důležité věnovat těmto spotřebičům zvláštní pozornost při jejich likvidaci, aby byly znečišťující látky řádně zlikvidovány a materiály, které mohou být znovu využity, byly zrecyklovány. Lidé hrají důležitou roli při zajištění toho, aby OEEZ nezpůsobili problémy v rámci životního prostředí. Je nutné dodržovat několik základních pravidel:

- s OEEZ by nemělo být nakládáno jako s domovním odpadem;
- OEEZ by měly být předány k likvidaci na příslušném sběrném místě obcí nebo registrovaných podniků.

V mnoha zemích lze při zakoupení nového spotřebiče vrátit starý spotřebič prodejci, pokud je zařízení ekvivalentního typu a funguje na stejném principu jako dodané zařízení. Tuto službu provádí prodejce zdarma.

## Obsah

- 1. ZÁKLADNÍ BEZPEČNOSTNÍ PRAVIDLA**
- 2. SADA VYPOUŠTĚČÍ HADICE**
- 3. NÁDOBY NA VODU**
- 4. DVÍŘKA, FILTRY A VÝMĚNÍK TEPLA**
- 5. PRAKTICKÉ RADY**
- 6. DÁLKOVÉ OVLÁDÁNÍ (Wi-Fi)**
- 7. PŘÍRUČKA RYCHLÉHO STARTU**
- 8. OVLÁDACÍ PRVKY A PROGRAMY**
- 9. ODSTRANĚNÍ MOŽNÝCH PROBLÉMŮ A ZÁRUKA**

# 1. ZÁKLADNÍ BEZPEČNOSTNÍ PRAVIDLA

- Tento spotřebič je určený pro použití v domácnosti a podobných místech:

- Zaměstnanecké kuchyně v prodejnách, kancelářích nebo jiném pracovním prostředí;
- Na farmách;
- Klienty hotelů, motelů a jiných ubytovacích zařízení;
- V místě pro výdej snídaně.

Jiné použití tohoto spotřebiče mimo domácího prostředí nebo pro typické domácí činnosti, jako je komerční využití odborníky nebo zkušenými uživateli, je vyloučeno z výše uvedených aplikací. Pokud nepoužíváte spotřebič v souladu s výše uvedenými podmínkami, může se zkrátit jeho životnost a můžete ztratit právo na záruční opravu.

Jakékoliv poškození spotřebiče vyplývající z použití jiného než domácího (i když se nachází v domácnosti) nebude akceptováno výrobcem při uplatnění záruky.

- Tento spotřebič mohou používat děti od 8 let a osoby se sníženými fyzickými, sensorickými nebo mentálními schopnostmi, nebo bez dostatečných zkušeností a znalostí, pokud jsou pod

dohledem nebo byly poučeny o bezpečném použití spotřebiče a porozuměly možnému riziku.

Nedovolte dětem hrát si se spotřebičem. Čištění a údržbu nesmí provádět děti bez dohledu.

- Nedovolte dětem hrát si se spotřebičem.
- Děti do 3 let držte mimo dosah, dokud nejsou neustále pod dohledem.



## UPOZORNĚNÍ

**Nesprávné použití sušičky může zvýšit riziko požáru.**

- Tento spotřebič je určen výhradně k použití v domácnosti, tj. k sušení domácího textilu a oděvů.
- Než začnete používat spotřebič, ujistěte se, že e plně chápete návod k instalaci a použití.
- Nedotýkejte se spotřebiče mokřými rukama.
- Nesedejte si na dvířka ani je nepoužívejte k zvedání samotného spotřebiče.
- Pokud je spotřebič poškozený, nepoužívejte jej.
- Sušička se nesmí používat, pokud jste k čištění prádla použili průmyslové chemikálie.




## UPOZORNĚNÍ

Nepoužívejte spotřebič, pokud není jeho filtr na místě, nebo je poškozený; chomáče se mohou vznítit.

- Zabraňte hromadění chomáčů a vláken na podlaze v okolí spotřebiče.



## UPOZORNĚNÍ

Na místě označeném symbolem horkého povrchu  může teplota vystoupit nad 60°C.

- Před čištěním spotřebiče vždy vytáhněte zástrčku ze zásuvky.
- Buben uvnitř spotřebiče může být velmi horký. Před vyjímáním prádla vždy nechte proběhnout celou fázi ochlazování.
- Konečný cyklus sušičky probíhá bez ohřevu (cyklus chlazení) k zajištění teploty prádla, která jej nepoškodí.



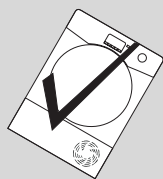
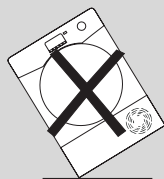
## UPOZORNĚNÍ

Nikdy nezastavuje sušičku před dokončením cyklu, pokud rychle nevyndáte veškeré díly prádla a nerozprostřete je pro odvod tepla.



## UPOZORNĚNÍ

Během přepravy zajistěte, aby spotřebič stál v horizontální poloze, a v případě potřeby jej nakloňte na jednu stranu.

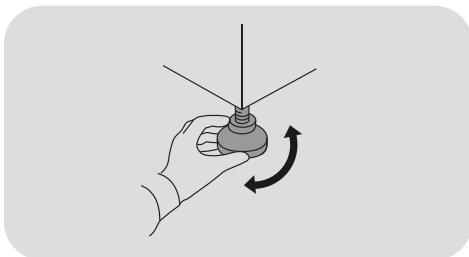


Po přemístění spotřebiče počkejte nejméně 4 hodiny před opětovným zapnutím, aby mohl olej natéct zpět do kompresoru. Nedodržením výše uvedených pokynů byste mohly poškodit kompresor.

## Instalace

- Neinstalujte spotřebič v místnosti, kde je riziko mrazu. Při teplotách kolem bodu mrazu nemusí sušička fungovat správně: riziko poškození v případě zamrznutí vody v hydraulickém okruhu (ventily, hadice, čerpadla). Pro lepší funkci spotřebiče musí být okolní teplota místnosti mezi 5 - 35°C. Všimněte si, že při provozu v chladných podmínkách (od +2 až +5°C) může trochu kondenzované vody kapat na podlahu.

- V případech, kdy se sušička umísťuje na pračku, se musí použít vhodná stohovací souprava podle konfigurace vašeho spotřebiče:
  - Stohovací souprava "standardní velikosti": pro pračku s minimální hloubkou 44 cm;
  - Stohovací souprava "redukované velikosti": pro pračku s minimální hloubkou 40 cm.
  - Univerzální stohovací souprava s výsuvnou policí: pro pračku s minimální hloubkou 47 cm.
- Po umístění sušičky na místo by měli být nožičky upravené tak, aby byl spotřebič ve vodorovné poloze.



### Připojení k elektrické síti a bezpečnostní pokyny

Stohovací souprava je k dostání v rámci našeho prodeje náhradních dílů. Společně se soupravou se dodávají pokyny pro instalaci a veškeré upevňovací příslušenství.

- NIKDY neinstalujte sušičku blízko záclon.
- Spotřebič se nesmí instalovat za uzamykatelné dveře, posuvné dveře nebo za dveře se závěsy na opačné straně k e spotřebiči tak, že je úplné otevření dvířek spotřebiče blokováno.
- Kvůli vaší bezpečnosti musí být spotřebič správně nainstalován. Pokud máte nějaké pochybnosti o instalaci, zavolejte servis a požádejte o radu.

- Technické parametry (napájecí napětí a příkon) jsou uvedeny na výrobním štítku.
- Ujistěte se, zda je elektrický systém uzemněný, vyhovuje všem platným předpisům a že (přípojka) zásuvka je shodná se zástrčkou spotřebiče. V opačném případě požádejte o pomoc profesionálního technika.



### UPOZORNĚNÍ

**Spotřebič nesmí být napájen prostřednictvím externího spínacího zařízení, jako je časovač, ani připojen k obvodu, který je pravidelně vypínán obsluhou.**

- Nepoužívejte adaptéry, mnohonásobné zásuvky a prodloužení.
- Zástrčka musí zůstat po instalaci spotřebiče snadno přístupná, pro případné odpojení.
- Dokud nebude dokončena instalace, nepřipojujte spotřebič k napájení a nezapínejte ho.
- Pokud je přívodní kabel poškozený, musí jej vyměnit výrobce, servisní technik nebo podobně kvalifikovaná osoba, aby se z obrátilo nebezpečí.
- Zabraňte pádu nebo hromadění předmětů za sušičkou, neboť tyto mohou blokovat vstup a výstup vzduchu.
- Odpadní vzduch se nesmí odvádět do kouřovodu, který slouží k odvodu kouře ze spotřebičů spalujících plyn nebo jiná paliva.
- Pravidelně kontrolujte, zda není omezeno proudění vzduchu kolem sušičky a nedochází k hromadění prachu a textilních vláken.

## Větrání

- V místnosti, v níž se nachází sušička, je nutné zajistit náležitě větrání, aby se za chodu zamezilo vniknutí plynů z jiných spotřebičů spalujících různá paliva včetně spotřebičů s otevřeným plamenem.
- Instalujte zadní stranu spotřebiče do blízko zdi nebo vertikálních otvorů.
- Mezi spotřebičem a jakoukoli překážkou by měla být mezera alespoň 12 mm. Nic by nemělo bránit proudění vstupního a výstupního vzduchu.
- Ujistěte se, že koberec nebo předložka nezakrývají základnu ani žádné větrací otvory.

- Po použití pravidelně kontrolujte filtr, v případě potřeby vyčistěte.

## Prádlo

- Vždy si přečtěte informace o vhodnosti sušení na šitku prádla.
- Aviváže nebo podobné prostředky musíte používat podle pokynů na obalu.
- V sušičce nesušte nevyprané prádlo.
- Prádlo před vložením do sušičky důkladně vyždímejte.
- Prádlo, ze kterého kape voda, nedávejte do sušičky.



## UPOZORNĚNÍ

Materiály z pěnové gumy se mohou za určitých okolností vznítit při nadměrném zahřátí. Předměty jako je pěnová guma (latexová pěna), koupací čepice, voděodolné textilie, gumové předměty nebo polštáře plněné pěnou **SE NESMÍ** sušit v sušičce.



## UPOZORNĚNÍ

Nesušte suché tkaniny ošetřené prostředky pro chemické čištění.

- Záclony se skelným vláknem NIKDY nedávejte do spotřebiče. V případě kontaminace ostatního prádla skelným vláknem může dojít k podráždění pokožky.
  - Maximální náplň sušení: viz energetický štítek.
  - K nahlédnutí popisu výrobku navštivte stránku výrobce.
- Předměty znečištěné olejem, acetonem, alkoholem, benzinem, kerozenem, odstraňovačem skvrn, terpentýnem, voskem a odstraňovačem vosku musíte vyprat v horké vodě s dostatečným množstvím pracího prostředku před sušením v bubnové sušičce.
  - Z kapes odstraňte všechny předměty, včetně zapalovačů a sirek.
  - Zapalovače a zápalky nenechávejte v kapsách a NIKDY nepoužívejte v blízkosti spotřebiče hořlavé tekutiny.



## UPOZORNĚNÍ

Nebezpečí požáru / hořlavé materiály.

- Spotřebič obsahuje ekologické plynné chladivo **R290**, které je hořlavé. Nepřibližujte se ke spotřebiči s otevřeným plamenem a zdroji vznícení.
- Zkontrolujte, zda není spotřebič viditelně poškozený. Pokud je poškozený, nepoužívejte jej.
- V případě jakéhokoli problému kontaktujte svého specializovaného prodejce nebo jedno z našich středisek zákaznické podpory.

## UPOZORNĚNÍ

Ujistěte se, že nejsou zakryté otvory na spotřebiči a otvory v prostoru, do kterého je spotřebič zabudován (v případě vestavných modelů).

## UPOZORNĚNÍ

**Nepoškodte okruh chladiva.**

- Veškeré opravy nebo zásahy do spotřebiče smí provádět pouze autorizované servisní středisko.
- Při nesprávné likvidaci spotřebiče by mohl vzniknout požár nebo by mohlo dojít k otrávení.
- Likvidujte spotřebič správným způsobem a nepoškodte trubky sloužící k cirkulaci chladiva.



## 2. SADA VYPOUŠTĚCÍ HADICE

Aby se nemusel vyprazdňovat zásobník na vodu po každém cyklu sušení, vodu lze vypouštět přímo do trubky pro odvádění odpadní vody. Nařízení o odpadní vodě zakazují připojování k odtoku do povrchové vody. Trubka pro odvádění odpadní vody by se měla nacházet v blízkosti sušičky.

Sada obsahuje: 1 hadici a 1 zátku.

### ! UPOZORNĚNÍ

Před prováděním jakékoli práce vypněte sušičku a odpojte ji od síťové zásuvky.

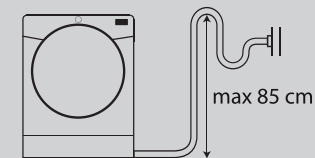
Hadici je nutné připojit k vypouštěcímu systému s maximální výškou 85 cm od základny sušičky (obrázek 1).

### Nasazení vypouštěcí hadice

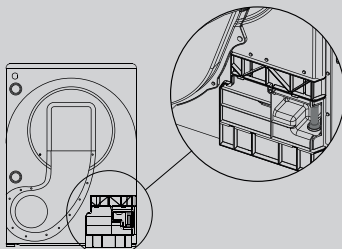
1. Systém vypouštění vody se nachází vpravo dole na zadní straně spotřebiče (obrázek 2).
2. Zatažením nahoru odpojte hadici (A) od tvarovky (B) (obrázek 3).
3. Uzavřete vytaženou hadici víčkem (C) dodaným se sadou (obrázek 4).
4. Připojte hadici k tvarovce (B) a ujistěte se, že je pevně zasunutá (obrázky 5-6).

Jakmile bude spotřebič na svém místě, zkontrolujte spodní stranu, abyste se ujistili, že nová hadice se při posouvání sušičky na místo nezalomila.

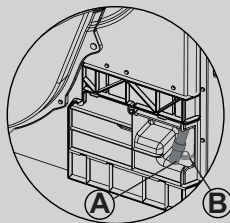
①



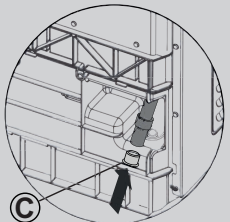
②



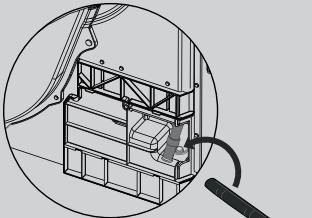
③



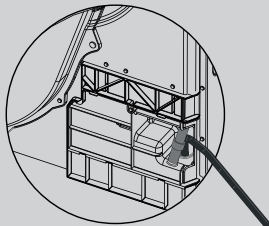
④



⑤



⑥



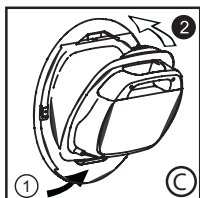
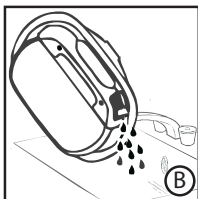
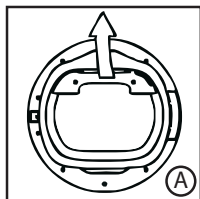
### 3. NÁDOBY NA VODU

Voda odstraněná z prádla během cyklu sušení se shromažďuje v zásobníku. Až bude zásobník plný, rozsvícení kontrolky nebo zobrazení zprávy na displeji u některých modelů vás informuje, že JE NUTNÉ jej vyprázdnit (nicméně doporučujeme vyprazdňovat zásobník po každém cyklu sušení).

**V případě nového spotřebiče se během několika prvních cyklů shromáždí velmi málo vody, protože nejprve se plní vnitřní zásobník.**

#### Odstranění zásobníku ze zásuvky ve dvířkách \*

1. Opatrně vytáhněte zásobník na vodu za držadlo (A).  
**Až se zásobník na vodu naplní, bude mít hmotnost asi 6 kg.**
2. Nakloňte zásobník, aby voda vytekla skrz hubici (B).  
Po vyprázdnění vraťte zásobník na vodu zpět, jak je znázorněno na obrázku (C); nejprve zasuňte spodní část zásobníku na své místo (1), potom lehce zatlačte vrchní část (2).
3. Stiskněte tlačítko spuštění programu, aby se znovu spustil cyklus.



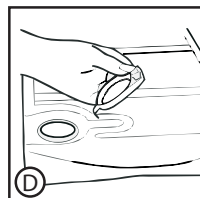
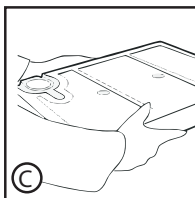
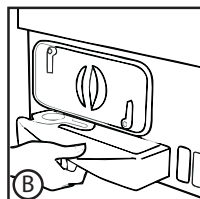
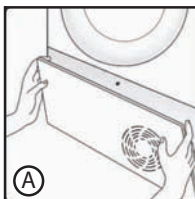
\* v závislosti na modelu

#### POUZE PRO MODELY S VYPOUŠTĚCÍ HADICÍ

**Pokud máte možnost vypouštění v blízkosti sušičky, můžete použít vypouštěcí sadu, která umožňuje trvale odvádět vodu nahromaděnou v zásobníku uvnitř sušičky. To znamená, že nemusíte vyprazdňovat zásobník na vodu.**

#### Odstranění zásobníku ze spodní zásuvky \*

1. Opatrně odklopte spodní část výklopné desky, aby se odpojila od sušičky. Potom lze uvolnit horní část ze závěsu a výklopnou desku úplně odstranit (A).
2. Silně zatáhněte za držadlo a vysuňte zásobník na vodu ze sušičky (B).  
Držte zásobník oběma rukama (C). **Plný zásobník na vodu bude mít hmotnost asi 4 kg.**
3. Otevřete víko na horní straně zásobníku a vylijte vodu (D).
4. Vraťte víko a zasuňte zásobník na vodu zpět na své místo (D). **SILNĚ HO ZATLAČTE NA MÍSTO.**
5. Znovu nasadte výklopnou desku tak, že ji nasadíte na závěsy a zaklapnete spodní úchyty.



\* v závislosti na modelu

## 4. DVÍŘKA, FILTRY A VÝMĚNÍK TEPLA

### Dvířka

- Otevřete dvířka zatažením za držadlo.
- Chcete-li znovu spustit spotřebič, zavřete dvířka a stiskněte tlačítko spuštění programu.

### UPOZORNĚNÍ

Za chodu sušičky mohou být válec a dvířka **VELMI HORKÉ**.

### UPOZORNĚNÍ

(Pro modely se sběrnou mísou na vodu)  
Jestliže otvíráte dvířka uprostřed cyklu ještě před dokončením ochlazovacího cyklu, držadlo může být velmi horké. Při snaze o vyprázdnění zásobníku na vodu během cyklu buďte velmi opatrní.

### Filtry a výměník tepla

Ucpané filtry a výměník tepla by mohly prodloužit dobu sušení, způsobit poškození a vést k nákladnému čištění.

V zájmu dosažení maximální účinnosti spotřebiče je nutné před každým cyklem zkontrolovat čistotu všech filtrů.

### UPOZORNĚNÍ

Nepoužívejte sušičku bez filtrů.

### Kontrolka čištění filtrů textilního prachu a výměníku tepla

Svítilka kontrolka signalizuje, že je třeba vyčistit filtry textilního prachu, a blikající kontrolka signalizuje, že je třeba vyčistit výměník tepla.

Pokud se prádlo nesuší, zkontrolujte filtry, zda nejsou ucpané.

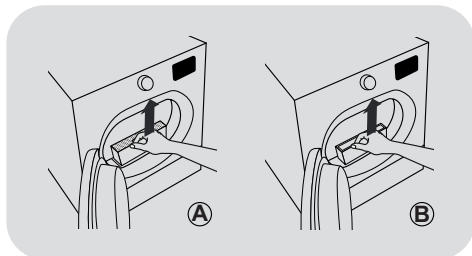
**Pokud čistíte filtry pod vodou, nezapomeňte je vysušit.**

### UPOZORNĚNÍ

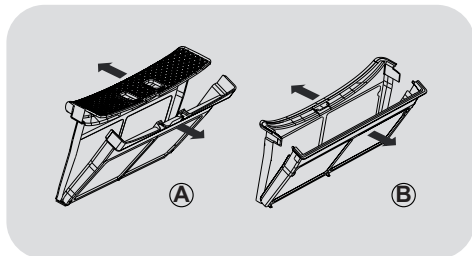
Před každým cyklem vyčistěte filtry.

## Čištění filtrů textilního prachu

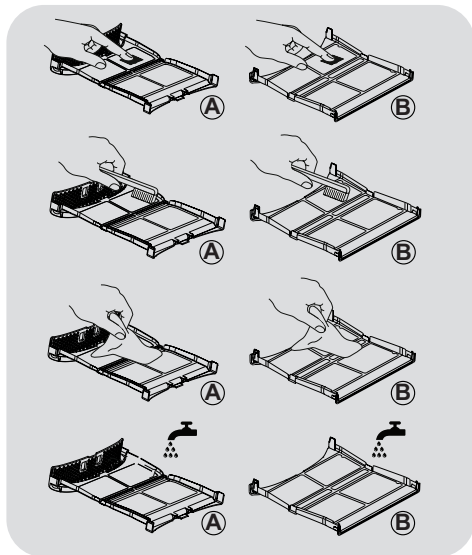
1. Vyjměte oba filtry **A** a **B** tak, že jeden po druhém vytáhnete, jak je znázorněno na obrázku.



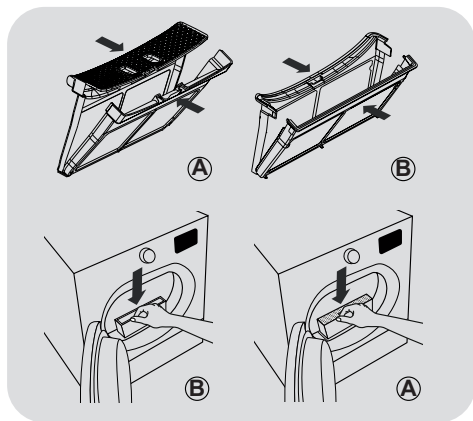
2. Otevřete filtry.



3. Z obou filtrů opatrně odstraňte textilní prach konečky prstů, měkkým kartáčem, látkou nebo pod tekoucí vodou.



4. Zavřete oba filtry a vraťte je zpět do dvířek; ujistěte se, že jsou správně umístěny na svém místě.



### ! UPOZORNĚNÍ

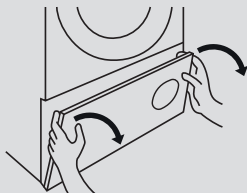
Než vložíte filtry zpět, ujistěte se, že uvnitř prostoru filtrů nejsou žádné zbytky textilního prachu; pokud tam jsou, odstraňte je vysavačem.

## Čištění výměníku tepla

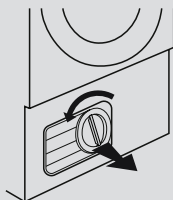
### **!** UPOZORNĚNÍ

Čistěte výměník každých šest měsíců, nebo když bliká kontrolka filtru.

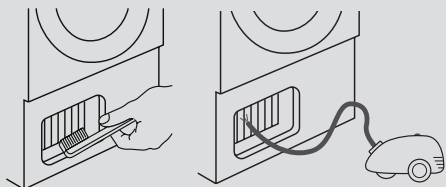
1. Odstraňte výklopnou desku.



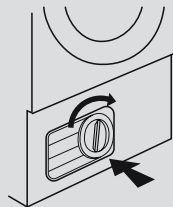
2. Otočte držadlo doleva a vytáhněte přední kryt.



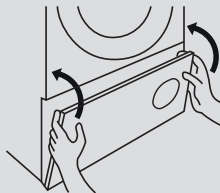
3. Opatrně vyčistěte výměník tepla měkkým kartáčem nebo vysavačem, abyste odstranili veškerý textilní nebo jiný prach; dávejte pozor, abyste nepoškodili žebra.



4. Vraťte přední kryt a ujistěte se, že je na správném místě. Otočením držadla doprava zajistíte přední kryt.



5. Znovu nasadte výklopnou desku.



### **!** UPOZORNĚNÍ

Nedotýkejte se rukama žebér, abyste se nezranili.

Při čištění dávejte pozor, abyste nepoškodili výměník tepla.

## 5. PRAKTICKÉ RADY

Před prvním použitím sušičky:

- Pozorně si přečtěte tento návod k obsluze.
- Vyjměte všechny zabalené kusy uvnitř bubnu.
- Otfete vnitřek bubnu a dvířka vlhkým hadrem, abyste odstranili veškerý prach, který se mohl usadit při přepravě.

### Příprava prádla

Podle symbolů s údaji o péči na jednotlivých kusech prádla se ujistěte, že prádlo, které se chystáte sušit, je vhodné k sušení v sušičce. Zkontrolujte, zda jsou zapnuté všechny zapínací prvky a zda jsou prázdné kapsy. Obráťte prádlo naruby. Volně vložte prádlo do bubnu tak, aby se nezamotalo.

### Nesušte v sušičce

Hedvábí, nylonové punčochy, jemné výšivky, tkaniny s kovovými ozdobami, oděvy s prýmkou z PVC nebo kůže.



### UPOZORNĚNÍ

Nesušte kusy oděvu ošetřené prostředky pro chemické čištění ani gumové oděvy (nebezpečí požáru nebo výbuchu).

**Během posledních 15 minut se náplň vždy pohybuje v chladném vzduchu.**

### Úspora energie

Do sušičky vkládejte pouze prádlo, které bylo důkladně vyždímáno nebo odstředěno. Čím je prádlo sušší, tím kratší je doba sušení, což šetří elektřinu.

### VŽDY

- Před každým cyklem sušení zkontrolujte filtr, zda je čistý.

### NIKDY

- Nevkládejte do sušičky mokré prádlo, ze kterého kape voda; mohla by poškodit spotřebič.

### Tříděte náplň následujícím způsobem

#### ● Podle symbolů s údaji o péči

Nacházejí se na límcu nebo uvnitř švu:

- Vhodné k sušení v sušičce.
- Sušení v sušičce při vysoké teplotě.
- Sušení v sušičce pouze při nízké teplotě.
- Nesušte v sušičce.

Pokud prádlo nemá štítek s údaji o péči, je nutné předpokládat, že není vhodné k sušení v sušičce.

#### ● Podle množství a tloušťky

Kdykoli je náplň větší než kapacita sušičky, rozdělte prádlo podle tloušťky (např. sušte ručníky odděleně od tenkého spodního prádla).

#### ● Podle typu tkaniny

**Bavlna/len:** Ručníky, bavlněné pletené oděvy, ložní prádlo a ubrusy.

**Syntetika:** Blůzy, košile, overaly atd. vyrobené z polyesteru nebo polyamidu, stejně jako ze smíšených bavlněných a syntetických vláken.



### UPOZORNĚNÍ

Nevkládejte do bubnu příliš mnoho prádla, velké kusy prádla v mokřem stavu překračují přípustnou velikost náplně (například spací pytle, přikrývky).

## Čištění sušičky

- Po každém cyklu sušení vyčistěte filtry.
- U modelů vybavených sběrnou miskou na vodu je nutné tuto mísu vyprázdnit po každém cyklu sušení.
- Po každém použití otřete vnitřek bubny a chvíli nechte otevřená dvířka, aby mohl cirkulující vzduch vysušit vnitřek.
- Otřete vnější povrch spotřebiče a dvířka měkkou látkou.
- **NEPOUŽÍVEJTE** drátěnky ani čisticí prostředky s brusným účinkem.
- Po každém cyklu sušení očistěte vnitřní plochu dvířek a těsnění vlhkým hadrem, aby se předešlo přilepení dvířek nebo nahromadění textilního prachu.



## UPOZORNĚNÍ

Buben, dvířka a náplň mohou být velmi horké.



## UPOZORNĚNÍ

Před čištěním vždy vypněte spotřebič a vytáhněte zástrčku z elektrické zásuvky.



## UPOZORNĚNÍ

Údaje o napájení najdete na typovém štítku na přední straně skříně sušičky (po otevření dvířek).

## 6. DÁLKOVÉ OVLÁDÁNÍ (WI-FI)

Tento spotřebič je vybaven technologií **Wi-Fi**, která umožňuje jeho dálkové ovládání prostřednictvím aplikace.

### PÁROVÁNÍ S APLIKACÍ (V APLIKACI)

- Stáhněte si aplikaci **hOn** do svého zařízení zaměřením následujícího kódu QR:



nebo z tohoto odkazu:

[go.haier-europe.com/download-app](http://go.haier-europe.com/download-app)


Aplikace je dostupná pro zařízení se systémy Android a iOS, pro tablety a smartphony.

Zjistěte všechny podrobnosti o Wi-Fi funkcích prohlížením aplikace v DEMO režimu.

Frekvence domácí sítě **Wi-Fi** musí být nastavena na pásmo 2,4 GHz. Pokud je síť nastavena na pásmo 5 GHz, není možné nakonfigurovat spotřebič.

- Otevřete aplikaci, vytvořte profil uživatele (nebo se přihlaste, pokud je již vytvořený) a spárujte spotřebič s aplikací podle pokynů na displeji zařízení.

### UMOŽNĚNÍ DÁLKOVÉHO OVLÁDÁNÍ

- Zkontrolujte, zda je zapnutý router a připojený k internetu.
- Vložte prádlo a zavřete dvířka.
- Otočte volič volby programů do polohy **DÁLKOVÉ OVLÁDÁNÍ (Wi-Fi)**  : deaktivují se ovládací prvky na ovládacím panelu.

- Spustíte cyklus pomocí aplikace. Po skončení cyklu vypněte spotřebič otočením ovladače volby programů do polohy **OFF (VYPNUTO)**.

### DEAKTIVACE DÁLKOVÉHO OVLÁDÁNÍ

- Chcete-li ukončit režim **DÁLKOVÉ OVLÁDÁNÍ** v průběhu cyklu, otočte volič programů do jakékoli jiné polohy než **DÁLKOVÉ OVLÁDÁNÍ (Wi-Fi)**, aniž přejdete přes polohu **OFF (VYPNUTO)**. Ovládací panel na spotřebiči bude opět funkční.
- Se zavřenými dvířky otočte ovladač do polohy **DÁLKOVÉ OVLÁDÁNÍ (Wi-Fi)**, abyste mohli znovu ovládat spotřebič pomocí aplikace. Pokud probíhá nějaký cyklus, bude pokračovat.

Při otevřených dvířkách bude **DÁLKOVÉ OVLÁDÁNÍ** deaktivováno. Chcete-li ho znovu aktivovat, zavřete dvířka, otočte volič programů do jakékoli jiné polohy než **DÁLKOVÉ OVLÁDÁNÍ** a potom znovu do této polohy.



## 7. PŘÍRUČKA RYCHLÉHO STARTU

1. Otevřete dvířka a naplňte buben prádlem. Ujistěte se, že prádlo nebrání zavření dvířek.
2. Lehce zavřete dvířka tak, že na ně budete pomalu tlačít, dokud se neozve cvaknutí.
3. Požadovaný cyklus sušení vyberte otočením voliče programů nebo (u některých modelů) stisknutím určitého tlačítka (konkrétní informace najdete v tabulce programů).
4. Stiskněte tlačítko spuštění programu. Sušička se automaticky spustí.
5. Pokud otvíráte dvířka během programu, abyste zkontrolovali prádlo, po zavření dvířek je nutné stisknout tlačítko spuštění programu, aby mohlo sušení pokračovat.
6. Až se bude blížit konec cyklu, spotřebič vstoupí do ochlazovací fáze; prádlo se bude pohybovat v chladném vzduchu, aby náplň vychladla.
7. Po dokončení cyklu se bude buben přerušovaně otáčet, aby se minimalizovalo pomačkání prádla. Bude to trvat tak dlouho, dokud se spotřebič nevypne nebo se neotevřou dvířka.

**Během automatických programů neotvírejte dvířka, aby sušení mohlo proběhnout správně.**

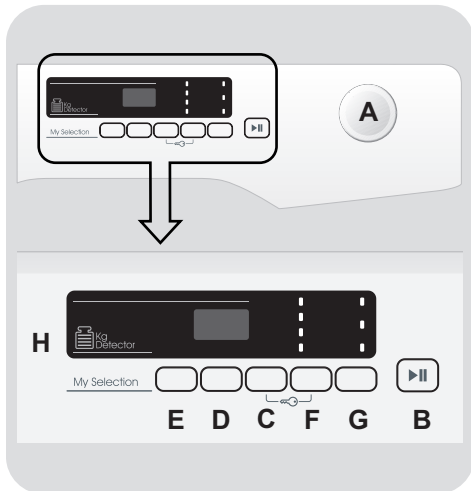
### Technické údaje

**Příkon / jmenovitý proud pojistky / napájecí napětí:** viz typový štítek.

**Maximální náplň:** viz energetický štítek.

**Energetická třída:** viz energetický štítek.

## 8. OVLÁDACÍ PRVKY A PROGRAMY



**A VOLIČ PROGRAMŮ s polohou VYPNUTO**

**B Tlačítko START/PAUZA**

**C Tlačítko ODLOŽENÝ START**

**D Tlačítko VÝBĚR ČASU CYKLU**

**E Tlačítko PAMĚŤ**

**F Tlačítko VÝBĚR SUŠENÍ**

**G Tlačítko SNADNÉ ŽEHLENÍ**

**H DISPLEJ**

**C+F DĚTSKÝ ZÁMEK**

## UPOZORNĚNÍ

Nedotýkejte se tlačítek během připojování, neboť spotřebič během prvních sekund kalibruje systém: když se dotknete tlačítek, nebude spotřebič fungovat správně. V takovém případě odpojte zástrčku od zásuvky a opakujte proces.

## VOLIČ PROGRAMŮ s polohou VYPNUTO

- Otáčením voliče programů v obou směrech lze vybrat požadovaný program sušení.
- Chcete-li zrušit výběr nebo vypnout spotřebič, otočte volič programů do polohy **VYPNUTO** (nezapomeňte odpojit spotřebič od napájení).

## Tlačítko START/PAUZA

**PŘED** stisknutím tlačítka **START/PAUZA** zavřete plnicí otvor.

- Chcete-li spustit vybraný cyklus s předvolenými parametry, stiskněte tlačítko **START/PAUZA**. V průběhu programu se bude na displeji zobrazovat zbývajícím čas do konce.
- Pokud navíc chcete upravit zvolený program, stiskněte tlačítka požadovaných možností, upravte výchozí parametry a potom stisknutím tlačítka **START/PAUZA** spustíte cyklus.

Lze vybírat pouze možnosti kompatibilní s nastaveným programem.

- Po zapnutí spotřebiče počkejte několik sekund, než se rozběhne program.

## DÉLKA PROGRAMU

- Pokud je vybrán program, displej automaticky zobrazí trvání cyklu, které se může měnit v závislosti na vybraných možnostech.
- Po spuštění programu budete souvisle informováni o čase zbývajícím do konce cyklu sušení.
- Spotřebič vypočítává čas do konce vybraného programu na základě standardní náplně a během cyklu upravuje čas podle úrovně vlhkosti náplně.

## KONEC PROGRAMU

- Na konci programu se na displeji zobrazí "**KONEC**" (u některých modelů "**End**"); nyní je možné otevřít dvířka.
- Na konci cyklu vypněte spotřebič otočením voliče programů do polohy **VYPNUTO**.

Na konci cyklu sušení je **VŽDY** nutné otočit volič programu do polohy **VYPNUTO**, než bude možné vybrat nový cyklus.

## POZASTAVENÍ SPOTŘEBIČE

- Podržte stisknuté tlačítko **START/PAUZA** asi **2 sekundy** (bude blikat zbývajícím čas na displeji, což signalizuje, že spotřebič je pozastaven).
- Opětovným stisknutím tlačítka **START/PAUZA** znovu spustíte program od bodu, ve kterém byl přerušen.

## ZRUŠENÍ NASTAVENÉHO PROGRAMU

- Chcete-li zrušit program, otočte volič programů do polohy **VYPNUTO**.

*Pokud dojde za chodu spotřebiče k výpadku napájení, po obnovení napájení a stisknutí tlačítka **START/PAUZA** se spustí od začátku té fáze, ve které se nacházel v okamžiku výpadku napájení.*

## Tlačítko ODLOŽENÝ START

- Toto tlačítko umožňuje odložit spuštění programu o **30 minut** (u některých modelů **1 hodinu**) až **24 hodin** ve **30 minutových** intervalech (u některých modelů **1 hodinových**). Vybraná prodleva se zobrazuje na displeji.
- Po stisknutí tlačítka **START/PAUZA** se bude zobrazovaný čas po jednotlivých minutách snižovat.

**Pokud při nastaveném odloženém spuštění otevřete plnicí otvor, po jeho zavření znovu stiskněte tlačítko START, aby mohl pokračovat odpočet.**

## Tlačítko VÝBĚR ČASU CYKLU

- Změna z automatického na programovaný cyklus je možná do **3 minut** od spuštění cyklu.
- Opakované stisknutí prodlužuje čas v **10 minutových** intervalech. Po tomto výběru je nutné vypnout sušičku, aby se resetovala funkce automatického sušení.
- V případě nekompatibility třikrát rychle zablikají všechny kontrolky.

## Tlačítko PAMĚŤ

Tímto tlačítkem můžete uložit nastavené možnosti určitého cyklu.

### ULOŽENÍ DO PAMĚTI:

Když je cyklus v chodu, stiskněte tlačítko **PAMĚŤ** po dobu **3 sekund**. Text **PAMĚŤ** (u některých modelů všechny číslice) bude **2 sekundy** blikat a nastaví se možnosti spojené s vybraným cyklem.


### VYVOLÁNÍ Z PAMĚTI:


Po výběru cyklu stiskněte tlačítko **PAMĚŤ** pro vyvolání uložených možností (nikoli cyklu).


**Funkci odloženého spuštění nelze uložit do paměti.**


## Tlačítko VÝBĚR SUŠENÍ

- Toto tlačítko umožňuje nastavit požadovanou úroveň sušení, kterou lze v prvních **3 minutách** po zapnutí cyklu ještě upravovat:

 **Na žehlení:** ponechá oděvy mírně vlhké pro snadnější žehlení.

 **Suché na pověšení:** oděvy budou připraveny k pověšení.

 **Suché do skříně:** pro prádlo, které se může ihned uložit.

 **Extra suché:** pro získání úplně suchých oděvů, ideální pro plnou náplň.

- Tento spotřebič je vybaven funkcí **Správce sušení**. V automatických cyklech je před dosažením zvolené úrovně sušení každá průběžná úroveň signalizována blikající kontrolkou odpovídající dosaženému stupni vysušení.

***V případě nekompatibility třikrát rychle zablikají všechny kontrolky.***

## Tlačítko SNADNÉ ŽEHLENÍ

- Tato možnost nastavuje alternativní pohyby bubny během sušení, aby se omezil vznik záhybů, a automaticky nastavuje úroveň sušení **"Na žehlení"** (po výběru možností lze tuto úroveň sušení změnit). Tato možnost navíc umožňuje aktivovat pohyby bubny proti pomačkání před spuštěním cyklu v případě aktivace odložení a na konci cyklu sušení. Aktivují se každých 10 minut po dobu až 6 hodin po konci cyklu sušení.

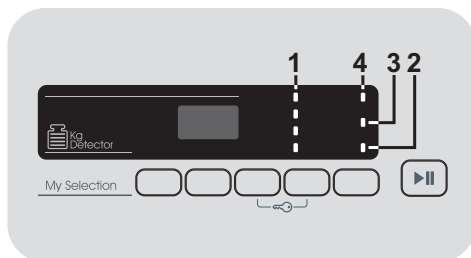
- Chcete-li tyto pohyby zastavit, nastavte volič programů do polohy **VYPNUTO**. To se hodí v případě, že není možné ihned vyjmout prádlo.

## DĚTSKÝ ZÁMEK

- Současným stisknutím tlačítek "**C**" a "**F**" na přibližně **2 sekundy** můžete uzamknout tlačítka. Tímto způsobem můžete zabránit před nežádoucí změnou programu stisknutím tlačítka během cyklu.
- Uzamčení tlačítek můžete snadno zrušit opětovným stisknutím stejných tlačítek.
- V případě otevření plnicího otvoru při aktivované funkci **DĚTSKÝ ZÁMEK** se cyklus zastaví, ale zámek zůstane aktivní; musíte odstranit zámek a znovu stisknout tlačítko **START/PAUZA**.
- **DĚTSKÝ ZÁMEK** lze upravovat kdykoli během cyklu.

## Displej

Displeji zobrazuje zbývající čas sušení, čas odložení v případě výběru odloženého spuštění a další oznámení týkající se nastavení.



### 1) KONTROLKY VÝBĚRU SUŠENÍ

Kontrolky zobrazují stupeň vysušení, který lze vybrat příslušným tlačítkem.

### 2) KONTROLKA ZÁSOBNÍKU NA VODU

Rozsvítí se, když je nutné vyprázdnit nádrž na kondenzát.

### 3) KONTROLKA ČIŠTĚNÍ FILTRŮ TEXTILNÍHO PRACHU A VÝMĚNIKU TEPLA

Svítilí kontrolka signalizuje, že je třeba vyčistit filtry textilního prachu, a blikající kontrolka signalizuje, že je třeba vyčistit výměník tepla.

### 4) KONTROLKA Wi-Fi

- Na modelech vybavených technologií Wi-Fi indikuje stav připojení. Indikace:

- **SVÍTÍ**: dálkové ovládání aktivní.

- **POMALU BLIKÁ**: dálkové ovládání neaktivní.


- **RYCHLE BLIKÁ 3 SEKUNDY, PAK ZHASNE**: spotřebič se nemůže připojit k domácí síti Wi-Fi, nebo dosud nebyl spárován s aplikací.

- **POMALU BLIKNE 3 KRÁT, PAK NA 2 SEKUNDY ZHASNE**: reset sítě Wi-Fi (během párování s aplikací).

- **1 SEKUNDU SVÍTÍ, PAK NA 3 SEKUNDY ZHASNE**: otevřená dvířka. Nelze aktivovat dálkové ovládání.

- Pro všechny informace o funkčnosti a pokynech pro snadnou konfiguraci Wi-Fi navštivte: [go.he.services/ctd-3d](http://go.he.services/ctd-3d)

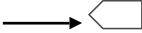
## Průvodce sušením

Standardní cyklus BAVLNA SUCHÉ (  ) je energeticky neúčinnější a nevhodnější pro sušení normálně mokrého bavlněného prádla.

Maximální hmotnost pro sušení	
Bavlna	Max. udávaná kapacita
Syntetické nebo Jemné	Max. 4 kg

## Informace pro zkušební laboratoře

### EN 61121 - Použijte program:

- STANDARDNĚ SUCHÝ BAVLNA 
- NA ŽEHLENÍ BAVLNA (BÍLÉ - Na žehlení)
- TEXTIL EASY-CARE (SYNTETICKÉ - Suché na pověšení)



## UPOZORNĚNÍ

Před každým cyklem vyčistěte filtr.



## UPOZORNĚNÍ





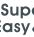















Opravdová délka trvání cyklu závisí na počáteční vlhkosti prádla s ohledem na rychlost odstředění, typu a množství náplně, čistotě filtrů a teplotě okolí.



## UPOZORNĚNÍ

Pouze pro bubnovou sušičku s kapacitou 10/11 kg, která se dodává se sadou vypouštěcí hadice: připojte hadici pro znovuzískání kondenzované vody (podle pokynů v příslušné kapitole).

## Tabulka programů

PROGRAM		Volitelné možnosti					KAPACITA (kg)	SUŠENÍ ČAS (min)
				Memo 		Super Easy 		
	<b>BAVLNA</b>	✓	-	✓	-	-	Plný	*
	<b>BÍLÉ</b>	✓	✓	✓	✓	✓	Plný	*
	<b>DŽÍNY</b>	✓	-	✓	-	-	4	*
	<b>TMAVÉ A BAREVNÉ</b>	✓	-	✓	✓	✓	4	*
	<b>SYNTETIKA</b>	✓	✓	✓	✓	✓	4	*
	<b>KOŠILE</b>	✓	-	✓	✓	✓	2,5	*
	<b>WOOLMARK</b>	✓	-	✓	-	-	1	70'
	<b>DENNÍ PERFEKTNÍ 59'</b>	✓	-	✓	-	-	3,5	59'
	<b>DENNÍ 45'</b>	✓	-	✓	-	-	2	45'
	<b>ÚSPORNÝ 30'</b>	✓	-	✓	-	-	1	30'
	<b>OSVĚŽENÍ</b>	✓	-	✓	-	-	2,5	20'
	<b>ZMÍRNĚNÍ POMAČKÁNÍ</b>	✓	-	✓	-	-	2,5	12'
	<b>SPORT</b>	✓	-	✓	✓	-	4	*
	<b>MALÁ NÁPLŇ</b>	✓	-	✓	-	-	2	*
	<b>DÁLKOVÉ OVLÁDÁNÍ (Wi-Fi)</b> Pozice, kterou musíte zvolit, pokud chcete aktivovat dálkové ovládání prostřednictvím aplikace (přes Wi-Fi).							

\* Opravdová délka trvání cyklu závisí na počáteční vlhkosti prádla s ohledem na rychlost odstředění, typu a množství náplně, čistotě filtrů a teplotě okolí.

## Popis programů

Sušička má speciální programy pro různé typy a barvy tkanin, které vyhoví všem potřebám sušení (viz tabulka programů).

### DÁLKOVÉ OVLÁDÁNÍ (Wi-Fi)

Pozice, kterou musíte zvolit, když chcete aktivovat/deaktivovat dálkové ovládání prostřednictvím aplikace, přes Wi-Fi.

V tomto případě se spustí cyklus přes příkazy aplikace. Více podrobností najdete v části **DÁLKOVÉ OVLÁDÁNÍ (Wi-Fi)**.

### BAVLNA

Program bavlna (do skříně) je neúčinnějším programem s ohledem na spotřebu energie. Vhodný na bavlnu a ložní prádlo.

### BÍLÉ

Ten správný cyklus pro sušení bavlny, houbiček a ručníků.

### DŽÍNY

Určeno pro sušení látek jako jsou džíny nebo denim.

Doporučuje se oděvy před sušením otočit naruby.

### TMAVÉ A BAREVNÉ

Jemný program speciálně určený pro tmavé a barevné bavlněné nebo syntetické oděvy.

### SYNTETIKA

Pro sušení syntetických látek, které vyžadují přesné a specifické ošetření.

### KOŠILE

Tento specifický cyklus byl navržen pro sušení košil, tak aby díky specifickým pohybům bubnu minimalizoval pomačkání a tvorbu skladů.

Doporučuje se vyjmout prádlo ihned po ukončení sušícího cyklu.

## WOOLMARK

Vlněné oděvy: tento program lze využít k usušení až 1 kg prádla (asi 3 svetry). Doporučuje se před sušením obrátit všechno prádlo naruby. Čas se může změnit s ohledem na rozměry a hustotu náplně a stupeň odstředění během praní. Na konci cyklu jsou oděvy připraveny k nošení, ale jsou-li těžší, mohou mít trochu vlhké okraje: doporučuje se je usušit na vzduchu. Doporučuje se vyjmout prádlo na samém konci cyklu.

**Pozor: proces plstění vlny je nevratný; sušte prosím výhradně oděvy se symbolem "vhodné do sušičky". Tento program není určen pro oděvy z akrylu.**



APPAREL CARE

**Program sušení vlněného prádla této pračky byl schválen "The Woolmark Company" pro sušení v pračce praného vlněného prádla, které je práno a sušeno podle pokynů na štítku prádla a podle pokynů výrobce této pračky M1530.**

**Ve Spojeném království, Irsku, Hongkongu a Indii je obchodní známka Woolmark známkou Certifikace.**

### DENNÍ PERFEKTNÍ 59'

Rychlý program pro střední náplně, který zaručuje nejlepší sušení. Před sušením se doporučuje odstředit prádlo při vysokých otáčkách.

### DENNÍ 45'

Časovaný rychlý program pro každodenní oděvy. Před sušením se doporučuje odstředit prádlo při vysokých otáčkách.

### ÚSPORNÝ 30'

Časovaný rychlý program pro malé dávky, který zaručuje maximální úsporu času a energie. Před sušením se doporučuje odstředit prádlo při vysokých otáčkách.

### **OSVĚŽENÍ**

Ideální cyklus pro odstranění zápachu a vyhlazení pomačkání oděvů.

### **ZMÍRNĚNÍ POMAČKÁNÍ**

Toto je teplý cyklus, který během pouhých 12 minut pomůže vyrovnat záhyby a pomačkání.

### **SPORT**

Určeno pro oděvy z technických tkanin pro sport a fitness. Jemné sušení se speciální péčí, která omezí srážení a znehodnocení elastických vláken.

### **MALÁ NÁPLŇ**

Určeno pro rovnoměrné usušení malých náplní.



## 9. ODSTRANĚNÍ MOŽNÝCH PROBLÉMŮ A ZÁRUKA

### Jakou by to mohlo mít příčinu...

#### Závady, které můžete opravit sami

Než zavoláte servis se žádostí o odbornou radu, projděte si následující kontrolní seznam. Pokud se zjistí, že spotřebič je funkční nebo byl nesprávně nainstalován či používán, bude vám účtován poplatek. Pokud po provedení doporučených kontrol problém přetrvává, zavolejte servis, jeho pracovníci vám možná budou schopni pomoci po telefonu.

**Zobrazovaný čas do konce se během cyklu může změnit. Během cyklu sušení se neustále kontroluje čas do konce a zobrazovaný čas se upravuje, aby poskytoval co nejlepší odhad. Zobrazovaný čas se během cyklu může prodloužit nebo zkrátit, což je normální.**

**Doba sušení je příliš dlouhá/prádlo není dostatečně suché...**

- Vybrali jste správnou dobu sušení/správný program?
- Nebylo prádlo příliš mokré? Bylo prádlo důkladně vyždímáno nebo odstředěno?
- Je třeba vyčistit filtry?
- Je třeba vyčistit výměník tepla?
- Není sušička příliš plná?

#### Sušička nefunguje...

- Má sušička funkční elektrické napájení? Zkontrolujte napájení pomocí jiného spotřebiče, například stolní lampy.
- Je zástrčka správně zapojena do síťové zásuvky?
- Nedošlo k výpadku napájení?
- Není spálená pojistka?
- Jsou dvířka úplně zavřená?
- Je sušička zapnutá jak na přívodu napájení, tak na spotřebiči?

- Byla vybrána nějaká doba sušení nebo nějaký program?
- Byl spotřebič po otevření dvířek znovu zapnut?

#### Sušička je hlučná...

- Vypněte sušičku a kontaktujte servis se žádostí o radu.

#### Svítlí kontrolka čištění filtrů...

- Je třeba vyčistit filtry nebo výměník tepla?

#### Svítlí kontrolka zásobníku na vodu...

- Není třeba vyprázdnit zásobník na vodu?

### Zákaznický servis

Pokud po provedení všech doporučených kontrol problém stále přetrvává, zavolejte servis a požádejte o radu. Pracovníci servisu vám možná budou schopni pomoci po telefonu, nebo s vámi domluví návštěvu technika podle záručních podmínek. Pokud však nastane některý z následujících případů, může vám být účtován poplatek:

- Zjistí se, že spotřebič je funkční.
- Spotřebič nebyl nainstalován podle pokynů pro instalaci.
- Spotřebič byl používán nesprávně.

### Náhradní díly

Vždy používejte originální náhradní díly dodávané přímo servisem.

### Servis

V zájmu zajištění trvale bezpečného a účinného provozu tohoto spotřebiče doporučujeme, aby veškeré servisní zásahy nebo opravy prováděl pouze autorizovaný servisní technik.

### **Záruka**

Na výrobek se vztahuje záruka dle podmínek uvedených na certifikátu dodaném s výrobkem. Záruční certifikát musí být kompletně vyplněný. Ušchovejte si jej na bezpečném místě pro případ požadavky autorizovaného servisního střediska.

Umístěním značky **CE** na produkt deklaruje na vlastní zodpovědnost shodu se všemi požadavky EU týkajícími se bezpečnosti, zdraví a životního prostředí, které jsou zakotveny v legislativě a týkají se daného produktu.

K zajištění bezpečnosti při likvidaci starého spotřebiče odpojte zástrčku od síťové zásuvky, odřízněte přívodní kabel a zlikvidujte jej společně se zástrčkou. Abyste zabránili uvěznění dětí ve spotřebiči, znefunkčňte závěsy nebo zámek dvířek.

Výrobce nenesе žádnou odpovědnost za tiskové chyby v návodu dodaném se spotřebičem. Také si vyhrazuje právo na jakékoliv změny užitečné pro tento výrobek bez změny jeho základních vlastností.