

- CS
- HU
- RO
- SK



CANDY

C A N D O

Děkujeme za výběr pračky značky **Candy**. Jsme si jisti, že vám pomůže vyprat oblečení, každý jemný kousek každý den.

Váš výrobek můžete zaregistrovat na www.registercandy.com k získání rychlejšího přístupu k dodatečným službám výhradně určeným pro nejvěrnější zákazníky.

Pozorně si přečtěte tento návod pro správné a bezpečné využití spotřebiče a pro užitečné tipy ohledně údržby.



Spotřebič používejte pouze po důkladném prostudování těchto pokynů. Mějte tento návod vždy po ruce a v dobrém stavu pro případného dalšího majitele.

Zkontrolujte, zda je se spotřebičem dodaný tento návod, záruční list, adresy servisních středisek a štítek s energetickou účinností. Zkontrolujte, zda je zástrčka, díl pro odtokovou hadici a zásobník pracích prostředků nebo zásobník na bělidlo (pouze u některých modelů) součástí dodávky. Odložte si všechny tyto díly na bezpečném místě.

Každý výrobek je označený jedinečným 16-místním kódem, také zvaným „sériové číslo“, vytištěným na štítku na spotřebiči (oblast otvoru) nebo v dokumentaci uvnitř výrobku. Tento kód je specifickou ID kartou produktu, kterou potřebujete k registraci a pro kontakt s **Candy** servisním střediskem.

Životní prostředí



Tento spotřebič je označen v souladu s Evropskou směrnicí 2012/19/EU o odpadních elektrických a elektronických zařízeních (OEEZ).

OEEZ obsahují jak znečišťující látky, které mohou způsobit negativní dopady na životní prostředí, tak základní komponenty, které mohou být znova použity. Proto je důležité věnovat těmto spotřebičům zvláštní pozornost při jejich likvidaci, aby byly znečišťující látky řádně zlikvidovány a materiály, které mohou být znovu využity, byly zrecyklovány. Lidé hrají důležitou roli při zajištění toho, aby OEEZ nezpůsobily problémy v rámci životního prostředí. Je nutné dodržovat několik základních pravidel:

- s OEEZ by nemělo být nakládáno jako s domovním odpadem;
- OEEZ by měly být předány k likvidaci na příslušném sběrném místě obcí nebo registrovaných podniků.

V mnoha zemích lze při zakoupení nového spotřebiče vrátit starý spotřebič prodejci, pokud je zařízení ekvivalentního typu a funguje na stejném principu jako dodané zařízení. Tuto službu provádí prodejce zdarma.

Obsah

- 1. ZÁKLADNÍ BEZPEČNOSTNÍ PRAVIDLA**
- 2. INSTALACE**
- 3. PRAKTICKÉ RADY**
- 4. ÚDRŽBA A ČIŠTĚNÍ**
- 5. PŘÍRUČKA RYCHLÉHO STARTU**
- 6. OVLÁDACÍ PRVKY A PROGRAMY**
- 7. CYKLUS SUŠENÍ**
- 8. AUTOMATICKÝ CYKLUS PRANÍ/SUŠENÍ**
- 9. ODSTRANĚNÍ MOŽNÝCH PROBLÉMŮ A ZÁRUKA**

1. ZÁKLADNÍ BEZPEČNOSTNÍ PRAVIDLA

- Tento spotřebič je určený pro použití v domácnosti a podobných místech:

- Zaměstnanecké kuchyně v prodejnách, kancelářích nebo jiném pracovním prostředí;
- Na farmách;
- Klientské hotelů, motelů a jiných ubytovacích zařízení;
- V místě pro výdej snídaně.

Jiné použití tohoto spotřebiče mimo domácího prostředí nebo pro typické domácí činnosti, jako je komerční využití odborníky nebo zkušenými uživateli, je vyloučeno z výše uvedených aplikací. Pokud nepoužíváte spotřebič v souladu s výše uvedenými podmínkami, může se zkrátit jeho životnost a můžete ztratit právo na záruční opravu.

Jakékoliv poškození spotřebiče vyplývající z použití jiného než domácího (i když se nachází v domácnosti) nebude akceptováno výrobcem při uplatnění záruky.

- Tento spotřebič mohou používat děti od 8 let a osoby se sníženými fyzickými, sensorickými nebo mentálními schopnostmi, nebo bez dostatečných zkušeností a znalostí, pokud jsou pod dohledem nebo byly poučeny o bezpečném

použití spotřebiče a porozuměly možnému riziku.

Nedovolte dětem hrát si se spotřebičem. Čištění a údržbu nesmí provádět děti bez dohledu.

- Nedovolte dětem hrát si se spotřebičem.
- Děti do 3 let držte mimo dosah, dokud nejsou neustále pod dohledem.
- Pokud je poškozený přívodní kabel, musí jej vyměnit výrobce, jeho servisní technik nebo podobně kvalifikovaná osoba, aby se zabránilo nebezpečí.
- Pro připojení vody používejte pouze hadice dodané se spotřebičem (nepoužívejte staré hadice).
- Tlak vody musí být v rozsahu od 0,05 MPa až 0,8 MPa.
- Zajistěte, aby koberec neblokoval dno pračky a větrací otvory.
- Stav vypnutí zajistíte nastavením příslušného symbolu na ovládacím prvku do vertikální pozice. Jakákoliv jiná pozice tohoto ovladače pračku zapne (pouze pro modely s knoflíkem programů).
- Konečný cyklus pračky bude bez ohřevu (cyklus chlazení) k zajištění, aby prádlo zůstalo při teplotě, která nepoškodí prádlo.



UPOZORNĚNÍ:

Nikdy nezastavujte spotřebič před ukončením cyklu sušení, pokud rychle nevyndáte veškeré prádlo a nerozprostřete k rozptýlení tepla.

- Po instalaci musíte pračku umístit tak, aby zůstala zástrčka snadno přístupná.
- Spotřebič se nesmí instalovat za uzamykatelné dveře, posuvné dveře nebo za dveře se závěsy na opačné straně ke spotřebiči tak, že je úplné otevření dvířek spotřebiče blokováno.
- Maximální kapacita suchého prádla závisí od modelu (viz ovládací panel).
- Spotřebič se nesmí používat, pokud byly k čištění použity průmyslné chemikálie.
- Ve spotřebiči nesušte nevyprané prádlo.
- Prádlo znečištěné látkami jako je olej, aceton, alkohol, benzin, kerozén, odstraňovač skvrn, terpentýn, vosk a odstraňovač vosku musíte vyprat v horké vodě s dodatečným množstvím pracího prostředku před sušením v sušičce.
- Prádlo z pěnové gumy (latexová pěna), koupací čepice, voděodolné textilie, pogumované díly a prádlo nebo polštáře plněné pěnou se nesmí sušit v tomto spotřebiči.
- Aviváže nebo podobné prostředky musíte používat podle pokynů výrobce těchto prostředků.
- Olejem znečištěné prádlo se může vznítit, zejména při vystavení teplu, například v sušičce. Prádlo se zahřeje, způsobí oxidační reakci oleje, oxidace tvoří teplo. Pokud teplo nemůže uniknout, prádlo se zahřeje dostatečně na vznik ohně. Hromadění nebo skladování olejem napouštěných látek může zabránit úniku tepla a zvýšit riziko požáru.
- Pokud látky nevyhnutně obsahují olej, nebo byly kontaminovány vlasy ošetrujícími výrobky a vloženy do spotřebiče, je nutné je nejdříve vyprat v horké vodě s přidaným množstvím pracího prostředku – toto sníží, ale neodstraní nebezpečí.
- Z kapes vyndejte veškeré předměty jako jsou zapalovače a zápalky.
- K nahlédnutí popisu výrobku navštivte stránku výrobce.

Bezpečnostní pokyny


- Před čištěním nebo údržbou pračky odpojte zástrčku od síťové zásuvky a zastavte ventil přívodu vody.
 - Ujistěte se, zda je elektrický systém uzemněný. V opačném případě vyhledejte odborný servis.
 - Nepoužívejte převodníky, vícenásobné zásuvky ani prodlužovací kabely.
- V případě závady pračku vypněte, zavřete ventil přívodu vody a nemanipulujte se spotřebičem. Ihned kontaktujte nejbližší servisní středisko a použijte pouze originální náhradní díly. Nedodržením těchto pokynů můžete negativně ovlivnit bezpečnost spotřebiče.



UPOZORNĚNÍ:

Během praní může voda dosahovat velmi vysokých teplot.

- Před otevřením dvířek se ujistěte, zda není v bubnu voda.
- Při odpojování spotřebiče netahejte za přívodní kabel.
- Nevystavujte pračku dešti, přímému slunečnímu záření ani jiným povětrnostním vlivům.
- Při přemísťování nezvedejte pračku za ovládací prvky ani zásobník pracích prostředků; během přepravy nikdy nepokládejte pračku otvorem na vozík. Při zvedání doporučujeme asistenci druhé osoby.

Umístěním značky  na produkt deklaruje na vlastní zodpovědnost shodu se všemi požadavky EU týkajícími se bezpečnosti, zdraví a životního prostředí, které jsou zakotveny v legislativě a týkají se daného produktu.

2. INSTALACE

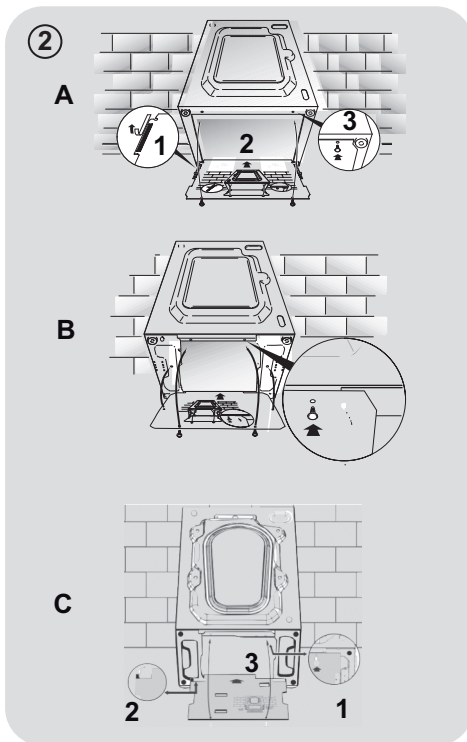
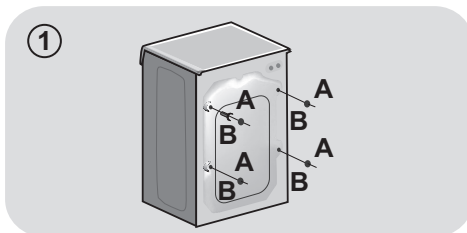
- Prořízněte spojovací pásky hadic, nepoškozte hadice a přívodní kabel.
- Vyšroubujte **2** nebo **4** šrouby (**A**) na zadní straně spotřebiče a vyndejte **2** nebo **4** pojistky (**B**) podle **obrázku 1**.
- Překryjte **2** nebo **4** otvory použitím dodaných záslepek.
- Pokud je pračka určená pro **vestavbu**, po prořezání pásků vyšroubujte **3** nebo **4** šrouby (**A**) a sundejte **3** nebo **4** podložky (**B**).
- U některých modelů, **1** nebo **více** podložek padne do spotřebiče: nakloňte pračku dopředu a vyndejte ji. Překryjte otvor pomocí dodaných záslepek.



UPOZORNĚNÍ:

Držte obalové materiály mimo dosah dětí.

- Umístěte „polionda“ panel na dno podle **obrázku 2** (podle modelu, zvolte verzi **A**, **B** nebo **C**).



Připojení vody

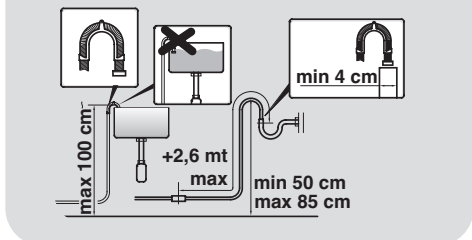
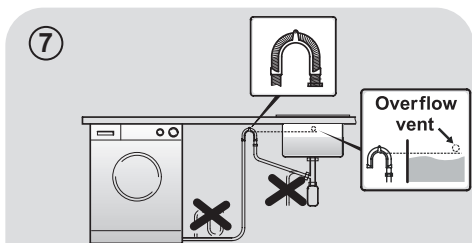
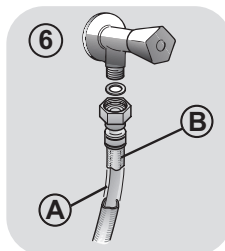
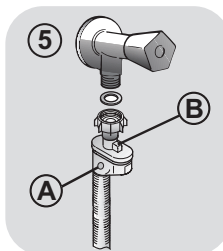
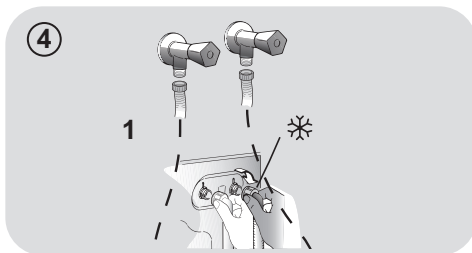
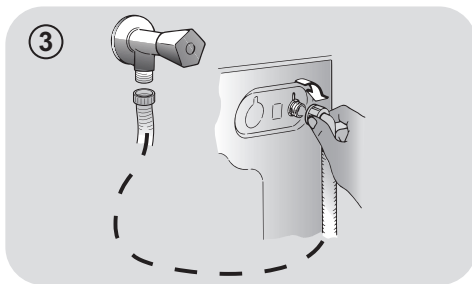
- Připojte hadici na vodu ke kohoutku (**obr.3**) a použijte pouze hadici dodanou s výrobkem (nepoužívejte staré soupravy hadic).
- Některé modely mohou obsahovat jednu nebo více z následujících funkcí:
 - **HOT&COLD (obr. 4):** nastavení připojení vody pro horkou a studenou vodu pro vyšší úsporu energie. Připojte šedou hadici k ventilu studené vody ❄️ a červenou k ventilu horké vody. Pračku lze připojit pouze k ventilu studené vody: v takovém případě se mohou některé programy spustit o několik minut později.

- **AQUASTOP (obr. 5):** zařízení umístěné na přívodní hadici, které zastaví přívod vody v případě poškození hadice; v tomto případě se zobrazí červený symbol v okénku "A" a hadici musíte vyměnit. K odšroubování matice stiskněte jednosměrné pojistné zařízení "B".

- **AQUAPROTECT - PŘÍVODNÍ HADICE S OCHRANOU (obr. 6):** Pokud voda přeteče z hlavní interní hadice "A", transparentní izolační plášť "B" udrží vodu k dokončení pracího cyklu. Na konci cyklu kontaktujte autorizované servisní středisko pro výměnu přívodní hadice.

Umístění

- Postavte pračku ke stěně, nepřítlačte ani neohněte hadice a umístěte odtokovou hadici do umyvadla nebo raději připojte k odpadovému potrubí ve výšce nejméně 50 cm o průměru větším než je průměr hadice pračky (**obr. 7**).

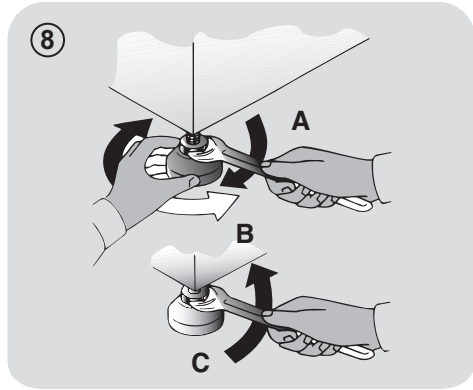


- Vyrovnajte spotřebič pomocí nožiček podle **obrázku 8**:
 - a. otočením matice ve směru hodinových ručiček uvolněte šroub;
 - b. otáčejte nožičkou k zvýšení nebo snížení, dokud se nedotkne podlahy;
 - c. zajistěte nožičku točením matice, dokud se nedotkne spodní části skříňky pračky.
- Spotřebič připojte.



UPOZORNĚNÍ:

V případě potřeby výměny přívodního kabelu kontaktujte autorizované servisní středisko.



Zásobník pracích prostředků

Zásobník pracích prostředků je rozdělený na 3 části podle **obrázku 9**:

- **prostor "1"**: prací prostředek pro předpírku;
- **prostor "2"** (s květinovým symbolem): pro speciální aditiva, aviváže, škrob, apod.;



UPOZORNĚNÍ:

Používejte pouze tekuté prostředky; pračka automaticky nastaví dávkování aditiv při každém cyklu během posledního máchání.

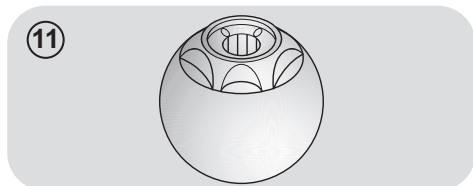
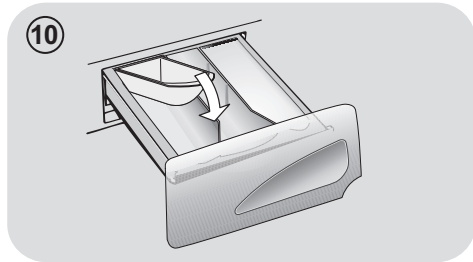
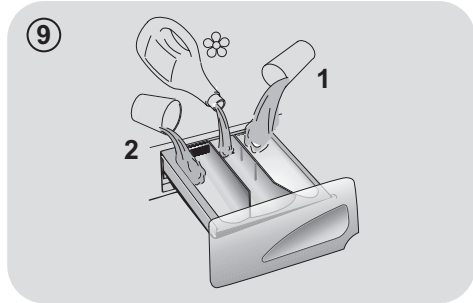
- **prostor "2"**: prací prostředek pro hlavní praní.

Při některých modelech je dodaná také **nádoba na tekuté prací prostředky (obr.10)**. K použití jej vložte do **části "2"**. Tímto způsobem se tekutý prací prostředek dostane do bubnu ve správné chvíli. Nádobu můžete použít také pro bělidlo při volbě programu „Máchání“.



UPOZORNĚNÍ:

Některé prací prostředky se obtížně odstraňují. V takovém případě doporučujeme použití vložení nádoby do bubnu (příklad v obrázku 11).



3. PRAKTICKÉ RADY

Vkládání prádla

UPOZORNĚNÍ: při třídění prádla se ujistěte:

- vyndejte z prádla kovové předměty, jako jsou mince, sponky a kolíčky;
- zapněte knoflíky, zavřete zipy, stáhněte volné a dlouhé pásy;
- ze záclon sundejte kolečka;
- dodržujte upozornění na štítku prádla;
- k odstranění odolných skvrn použijte příslušné prostředky.

- Při praní koberců, pokrývek nebo jiných těžkých tkanin doporučujeme vynechat odstřeďování.
- Při praní vlny se ujistěte, zda lze toto prádlo prát v pračce a zda je označené symbolem „Čistá vlna“ s „Nemačková“ nebo „Možno prát v pračce“.

Užitečná doporučení pro uživatele

Tipy pro ekonomické využití spotřebiče.

Maximalizujte velikost náplně

- Nejlepších výsledků úspory energie, vody a pracích prostředků dosáhnete využitím maximální kapacity pračky. Ušetříte až 50% energie praním plně náplně namísto 2 polovičních náplní.

Potřebujete předpírku?

- Používejte pouze pro velmi znečištěné prádlo! ŠETŘÍTE prací prostředek, čas, vodu a 5 až 15% energie vynecháním předpírky u běžně znečištěného prádla.

Je potřebná horká voda?

- Odstraňte skvrny odstraňovačem nebo namočte prádlo ve vodě před praním k snížení potřeby programu s horkou vodou. Volbou programu 60°C můžete ušetřit až 50% energie.

Před použitím sušičiho programu...

- ŠETŘETE energii a čas volbou vysoké rychlosti otáček odstředění k snížení obsahu vody v prádle před použitím programu sušení.

Následuje **rychlá příručka** s tipy a doporučeními o **použití pracích prostředků při různých teplotách**. V každém případě si vždy přečtete pokyny na pracím prostředku pro jeho správné použití a dávkování.

Při praní velmi znečištěného bílého prádla doporučujeme použít program pro bavlnu s teplotou 60°C a vyšší a běžný prací prostředek (heavy duty), obsahující bělidla, která nabízejí výjimečné výsledky při středních/vysokých teplotách.

Pro praní mezi 40°C a 60°C musí být druh použitého pracího prostředku vhodný pro konkrétní typ vlákna a stupeň znečištění. Běžné prací prášky jsou vhodné pro „bílé“ nebo barevné odolné tkaniny se silným znečištěním, zatím co tekuté prací prostředky nebo prášky „s ochranou barvy“ jsou vhodné pro barevné látky s vysokým stupněm znečištění.

Pro praní při teplotě pod 40°C doporučujeme použití tekutých pracích prostředků nebo prostředků speciálně označených jako vhodné pro praní při nízké teplotě.

Pro praní vlny nebo hedvábí používejte pouze prací prostředky určené výhradně pro tyto látky.

4. ÚDRŽBA A ČIŠTĚNÍ

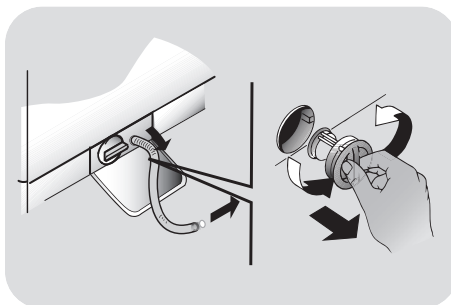
K čištění vnějších částí pračky použijte vlhkou utěrku, nepoužívejte drsné prášky, alkohol ani rozpouštědla. Pračka nevyžaduje žádnou speciální údržbu: vyčistěte zásobník pracích prostředků a filtr; několik tipů o přemísťování pračky nebo dlouhodobém odstavení je popsanych níže.

Čištění zásobníku pracích prostředků

- Doporučujeme čistit zásobník pracích prostředků, abyste zabránili hromadění zbytků prostředků a aditiv.
- K tomu vytáhněte zásobník mírným tahem, vyčistěte pod tekoucí vodou a zasuňte na místo.

Čištění filtru

- Pračka je vybavena speciálním filtrem k zachycení velkých zbytků, jako jsou knoflíky nebo mince, které mohou ucpat odtokový otvor.
- Pouze u některých modelů: vyjměte hadičku, odstraňte uzávěr a zachyťte vodu do nádoby.
- Před vyšroubováním filtru doporučujeme vložit pod něj savou utěrku k zachycení vody.
- Otočte filtr proti směru hodinových ručiček po bod zastavení ve vertikální pozici.
- Vyndejte a vyčistěte filtr; po skončení jej nasadte otočením ve směru hodinových ručiček.
- Opakujte předchozí kroky v opačném pořadí k sestavení všech dílů.



CS

Doporučení k přemísťování a dlouhodobému odstavení spotřebiče

- Pokud budete skladovat pračku v nevytápěné místnosti dlouhou dobu, vypusťte veškerou vodu z trubek.
- Odpojte pračku od elektrické sítě.
- Snižte konec hadice nad mísu a vypusťte zbytkovou vodu.
- Po vypuštění připevněte hadici pásem.

5. PŘÍRUČKA RYCHLÉHO STARTU

Tato pračka automaticky přizpůsobí hladinu vody podle typu a množství prádla. Tento systém nabízí skvělou úsporu energie a značnou redukci doby praní.

Volba programu

- Zapněte pračku a zvolte požadovaný program.
- Nastavte teplotu praní a stiskněte požadované tlačítko „možností“.

SUŠENÍ

Pokud chcete spustit cyklus sušení automaticky po praní, zvolte požadovaný program pomocí tlačítka VOLBY SUŠENÍ. V opačném případě bude možné dokončit praní a pak zvolit program sušení a náplň.

- Stisknutím tlačítka **START/PAUZA** spusťte praní.
- Na konci programu se zobrazí zpráva „End“ nebo se rozsvítí odpovídající LED kontrolka.

Počkejte, dokud kontrolka **ZAMČENÁ DVÍŘKA** nezhasne před otevřením dvířek.

- Vypněte pračku.

Pro jakýkoliv typ praní viz tabulku programů a postupujte podle uvedeného pořadí.

Technické údaje

Tlak vody:

min 0,05 Mpa / max 0,8 Mpa

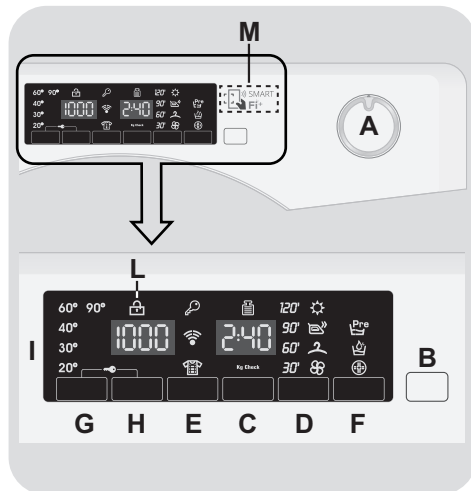
Otáčky při odstředění:

viz štítek se základními údaji.

Max.příkon/ Jištění/ Napájecí napětí:

viz štítek se základními údaji.

6. OVLÁDACÍ PRVKY A PROGRAMY



- A Volič programů s pozicí OFF
- B Tlačítko START/PAUZA
- C Tlačítko ODLOŽENÉHO STARTU
- D Tlačítko VOLBA SUŠENÍ / FUNKCE PÁRY
- E Tlačítko RYCHLÝ / STUPEŇ ZNEČIŠTĚNÍ
- F Tlačítko MOŽNOSTÍ
- G Tlačítko VOLBA TEPLoty
- H Tlačítko VOLBA OTÁČEK ODSTŘEDĚNÍ
- G+H UZAMČENÍ TLAČÍTEK
- I Digitální displej
- L Kontrolka ZAMČENÁ DVÍŘKA
- M Oblast SMART Fi+



UPOZORNĚNÍ:

Nedotýkejte se displeje během připojování, neboť spotřebič během prvních sekund kalibruje systém: dotekem displeje nebude spotřebič fungovat správně. V takovém případě odpojte zástrčku od zásuvky a opakujte proces.

Volič programů s pozicí OFF

Po otočení voliče programů se rozsvítí displej pro zobrazení nastavení pro zvolený program.

Pro úsporu energie na konci cyklu nebo v době nečinnosti se úroveň jasu sníží.

Poznámka: k vypnutí spotřebiče nastavte volič programů do pozice OFF.

- Stisknutím tlačítka **START/PAUZA** spustíte zvolený cyklus.
- Po volbě programu zůstane volič programů do konce cyklu s v nastavené pozici.
- Po zobrazení slova "End" na displeji a zmizení ikony zámku je možné dveře otevřít.
- Pračku vypnete otočením voliče do pozice **OFF**.

Na konci každého cyklu nebo před spuštěním nového cyklu musíte nastavit volič programů zpět do pozice OFF.

Tlačítko START/PAUZA

Zavřete dvířka PŘED stisknutím tlačítka START/PAUZA.

- Stisknutím spustíte zvolený cyklus.

Po stisknutí tlačítka **START/PAUZA** spotřebič chvíli čeká, dokud začne fungovat.

CS

PŘIDÁNÍ NEBO ODEBRÁNÍ PRÁDLA POTÉ, CO BYL PROGRAM JIŽ SPUŠTĚN (PAUZA)

- Stiskněte a podržte tlačítko **START/PAUZA** po dobu asi **2 sekund** (některé světelné indikátory a indikátor zbývajících času budou blikat – to znázorňuje, že pračka byla zastavena).
- Počkejte, dokud kontrolka **ZAMČENÁ DVÍŘKA** nezhasne před otevřením dvířek.

Než otevřete dvířka, zkontrolujte, zda je hladina vody pod dvířky, abyste zabránili vytečení.

- Poté, co jste přidali nebo odebrali prádlo, zavřete dvířka a stiskněte tlačítko **START/PAUZA** (program se spustí ve fázi, kde bylo praní přerušeno).

ZRUŠENÍ PROGRAMU

- K zrušení programu nastavte volič programů do pozice **OFF**.
- Vyčkejte **2 minuty**, dokud bezpečnostní pojistka neumožní otevření dveří pračky.

Tlačítko ODLOŽENÉHO STARTU

- Toto tlačítko Vám umožňuje nastavit odložený start pracího cyklu až o **24 hodin**.
- K odložení startu postupujte následovně:
 - Nastavte požadovaný program.
 - Stisknutím tlačítka jednou aktivuje funkci (na displeji se zobrazí **h00**) a pak opětovným stisknutím nastavte **1 hodinové** odložení (na displeji se zobrazí **h01**). Přednastavené odložení se zvýší o 1 hodinu každým stisknutím tlačítka, až do **h24**, v tomto bodu dalším stisknutím začnete opět od nuly.

- Potvrďte stisknutím tlačítka **START/PAUZA**. Spustí se odpočítávání a po jeho skončení se automaticky spustí program.

- Odložený start je možné zrušit otočením programátoru do polohy **OFF**.

Pokud nastane výpadek v elektrické síti během provozu spotřebiče, speciální paměť uloží zvolený program a po obnovení dodávky energie pokračuje od místa přerušení.

Tlačítko přídatných možností musíte zvolit před stisknutím tlačítka **START/PAUZA**.

Pokud zvolíte možnost nekompatibilní se zvoleným programem, kontrolka možnosti bude blikat a pak zhasne.

Tlačítko VOLBA SUŠENÍ / FUNKCE PÁRY

Toto tlačítko umožňuje zvolit mezi dvěma možnostmi:

- VOLBA SUŠENÍ

- **Spustí automatický prací / sušicí cyklus:**

Po výběru pracího programu podle typu prádla, vyberte úroveň sušení stiskem tohoto tlačítka. Na konci pracího programu se zvolený sušicí cyklus automaticky spustí.

Pokud bude vybrán prací program, který není kompatibilní s automatickým sušením, není možná aktivace této funkce.

Nelze překročit maximální kapacitu náplně prádla pro sušení uvedenou v tabulce programů, jinak se prádlo neusuší uspokojivě.

- Chcete-li **před začátkem** programu zrušit výběr, opakovaně stiskněte tlačítko, dokud se světla nevypnou, nebo otočte ovládacím knoflíkem do pozice **OFF**.

- **Vybrat pouze sušicí cyklus:**

Po výběru sušicího programu ovládacím knoflíkem dle typu tkaniny je pomocí tohoto tlačítka možné zvolit stupeň suchosti (s výjimkou programu sušení vlny).

- Chcete-li zrušit cyklus **během fáze sušení**, stiskněte tlačítko po dobu **3 sekund**.



UPOZORNĚNÍ:

Po zrušení cyklu sušení začne fáze vychladnutí a musíte počkat asi **10/20 minut před otevřením dvířek**.

- Po zobrazení slova **"End"** na displeji a zmizení ikony zámku je možné dveře otevřít.

Je také možné zrušit sušicí cyklus otočením programového voliče do polohy **OFF**. Je třeba počkat na konec fáze chlazení (**10/20 minut**) a na zmizení ikony zámku před otevřením dvířek.

- FUNKCE PÁRY

Po výběru **"SNADNÉ ŽEHLENÍ"** zvolte ze tří různých intenzit parních procedur, které jsou vhodné pro suché nebo mokré oblečení a podle typu tkaniny:

- **Snadné žehlení Syntetické/Směsné (výchozí volba) P1 se zobrazí na displeji**

Tento program je vhodný pro syntetické a smíšené oblečení. V případě mokrého oblečení (tj. po prání) je určeno k narovnání pomačkání po odstředění, v případě suchého prádla napomáhá k dosažení optimální úrovně vlhkosti pro snadné žehlení. Střední délka.

- Snadné žehlení Bavlna

(Pouze tlačítko) P2 se zobrazí na displeji

Tento program je navržen pro bavlněné oblečení. V případě mokrého oblečení (tj. po praní) je určeno k narovnání pomačkání po odstředění, v případě suchého prádla napomáhá k dosažení optimální úrovně vlhkosti pro snadné žehlení. Střední délka.

- Vapare Refresh Oživení prádla párou

(stlačení dvou tlačítek) P3 se zobrazí na displeji

Tento cyklus umožňuje vyrovnat pokrčené oblečení po nošení za pomoci působení páry. Program se skládá z počáteční fáze, ve které se pára spustí, a konečné fáze, ve které je přebytek vlhkosti odstraněn, aby se oblečení mohlo ihned obléci. Tento cyklus je vhodný pro suché oblečení.

Tato funkce je vhodná pro maximálně 1,5 kg náplně.

Tlačítko RYCHLÝ/STUPEŇ ZNEČIŠTĚNÍ

Toto tlačítko umožňuje zvolit dvě různé možnosti, v závislosti na zvoleném programu.

- RYCHLÝ

Tlačítko bude aktivní, pokud zvolíte **RYCHLÝ (14/30/44 Min.)** program na ovladači a umožňuje zvolit jednu ze tří uvedených dob trvání programu.

- STUPEŇ ZNEČIŠTĚNÍ

- Po volbě programu se automaticky zobrazí čas pro daný program.
- Tato možnost umožňuje výběr ze 3 úrovní intenzity upravující délku programu, v závislosti na stupni znečištění prádla (lze použít pouze s určitými programy uvedenými v tabulce programů).

Tlačítko MOŽNOSTI

Toto tlačítko umožňuje zvolit různé možnosti praní:

- PRETPRANJE

- Ova opcija vam omogućava da uključite pretpranje i posebno je korisna za veoma zaprljan veš (može biti korišćena samo na pojedinim programima prikazanim na tabeli programa).
- Preporučujemo da u odeljak za pretpranje stavite samo 20% preporučene količine deterdženta prikazane na pakovanju.

- AQUAPLUS

- Stisknutí tohoto tlačítka (k dispozici pouze u některých programů) umožňuje prát v mnohem větším množství vody. Společně s novým kombinovaným rotačním cyklem bubnu oděvy dokonale vyčistí a opláchně, prací prostředek se zcela rozpustí, a tím se zvyšuje čistící účinek.
- Tato funkce byla navržena pro lidi s jemnou a citlivou pleť, kterým mohou zbytky pracího prostředku způsobit podráždění nebo alergie.

- Doporučuje se použít tuto funkci pro dětské oblečení a v případě praní silně znečištěného oblečení, pro které je vhodný v důsledku používání většího množství pracího prostředku, nebo pro praní froté tkanin, jejichž vlákna většinou mají tendenci zadržovat čistící prostředek.

- HYGIENE +

Můžete aktivovat pouze při nastavení teploty 60 °C. Tato možnost umožňuje zvýšení hygieny prádla se zachováním stejné teploty pro celé praní.

Tlačítko VOLBA TEPLITY

- Toto tlačítko vám umožňuje změnit teplotu pracího cyklu.

- Teplotu nelze zvýšit nad maximální povolenou hodnotu pro daný program, za účelem ochrany tkanin.
- Pokud chcete uskutečnit studené praní, nesmí svítit žádný indikátor.

Tlačítko VOLBA OTÁČEK ODSTŘEDĚNÍ

- Stisknutím tohoto tlačítka můžete snížit otáčky odstředění nebo odstředění zcela vyloučit.
- Pokud štítek neuvádí konkrétní informace, lze možné použít maximální otáčky uvedené v programu.

Abyste zabránili poškození látky, není možné zvýšit otáčky nad maximální povolené programem.

- K opětovné aktivaci cyklu odstředění stiskněte tlačítko, dokud se nezobrazí požadované otáčky.
- Otáčky odstředění můžete upravit bez přerušení činnosti pračky.

Nadměrné dávkování pracího prostředku může vést k tvorbě velkého množství pěny. Pokud spotřebič zjistí nadměrné množství pěny, může vyloučit fázi odstředění nebo prodloužit trvání programu a zvýšit spotřebu vody.

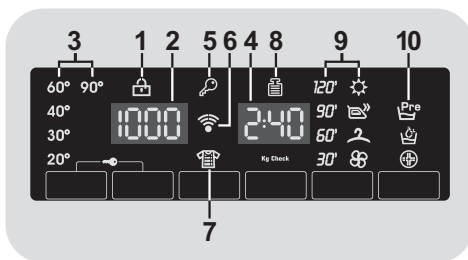
Spotřebič je vybavený speciálním elektronickým zařízením, které brání cyklu odstředění v případě nevyváženého prádla. Tím se sníží hluk a vibrace spotřebiče a tak se prodlouží i jeho životnost.

UZAMČENÍ TLAČÍTEK

- Současným stisknutím tlačítek **VOLBA TEPLoty** a **VOLBA OTÁČEK Odstředění** na přibližně **3 sekundy** můžete uzamknout tlačítka. Tímto způsobem můžete zabránit před nežádoucí změnou programu stisknutím tlačítka během cyklu.
- Uzamčení tlačítek můžete snadno zrušit opětovným stisknutím stejných tlačítek nebo vypnutím spotřebiče.

Digitální displej

Indikační systém displeje umožňuje neustále informování o stavu spotřebiče.



1) KONTROLKA ZAMČENÁ DVÍŘKA

- Ikona indikuje uzamčená dvířka.

Zavřete dvířka PŘED stisknutím tlačítka START/PAUZA.

- Po stisknutí tlačítka **START/PAUZA** se zavřenými dvířky bude kontrolka chvíli blikat a pak zůstane svítit.

Pokud nejsou dvířka správně zavřena, kontrolka bude blikat přibližně 7 sekund, pak se příkaz spuštění automaticky zruší. V takovém případě zavřete dvířka správně a stiskněte opět tlačítko START/PAUZA.

- Počkejte, dokud kontrolka ZAMČENÁ DVÍŘKA nezasne před otevřením dvířek.

2) OTÁČKY ODSTŘEDĚNÍ

Zobrazuje otáčky odstředění zvoleného programu, které lze změnit nebo odstředění zcela vyloučit pomocí příslušného tlačítka.

3) KONTROLKY VOLBA TEPLoty

Zobrazuje nastavenou teplotu praní zvoleného programu, kterou lze změnit (pokud je to možné) odpovídajícím tlačítkem. Pokud chcete provést studené praní, indikátory nesmí svítit.

4) TRVÁNÍ CYKLU

- Po volbě programu displej automaticky zobrazí dobu trvání cyklu, která se může měnit v závislosti od zvolených předvolb.
- Po spuštění programu budete konstantně informováni o zbývající době do konce programu.
- Spotřebič vypočítá dobu do konce zvoleného programu na základě standardní náplně, během cyklu spotřebič upraví čas podle velikosti a složení náplně.
- Pokud je zvoleno automatické praní/sušení, na konci fáze praní se na displeji zobrazí zbývající doba do konce sušení.

5) KONTROLKA UZAMČENÍ TLAČÍTEK

Indikátor svítí v případě uzamčených tlačítek.

6) Wi-Fi (pouze u některých modelů)

- U modelů s možností Wi-Fi ikona indikuje, že Wi-Fi systém je v provozu.
- Veškeré informace o funkcích a instrukcích pro snadnou konfiguraci Wi-Fi připojení naleznete v sekci "Download" na <http://simplifyservice.candy-hoover.com>.

7) KONTROLKA STUPEŇ ZNEČIŠTĚNÍ

Světelná kontrolka ukazuje výběr příslušné volby.

8) Kg Check (funkce je aktivní pouze u některých programů)

- Během prvních minut cyklu zůstane kontrolka "Kg Check" svítit, dokud inteligentní senzor nezváží prádlo a podle toho nastaví trvání cyklu, spotřebu vody a elektřiny.
- Během každé fáze praní "Kg Check" umožňuje monitorování informací o prádle v bubnu v prvních praních:
 - nastaví množství potřebné vody;
 - určí délku pracovního cyklu;
 - ovládá máchání podle typu zvolené prané látky;
 - nastaví rytmus rotací bubnu podle typu prané látky;
 - rozezná přítomnost pěny, v případě potřeby pak zvýší množství vody během máchání;
 - nastaví rychlost odstředování podle náplně, čímž zabrání nevyváženosti.

9) KONTROLKY VOLBA SUŠENÍ

Ikony zobrazují stupně suchosti, které mohou být vybrány pomocí příslušného tlačítka:

Automatické programy sušení



EXTRA SUCHÉ

(vhodné pro ručníky, župany a objemné prádlo).



SUCHÉ K ŽEHLENÍ

(zanechává prádlo připravené k žehlení).



SUCHÉ K ULOŽENÍ

(pro oblečení, které se nemusí žehlit).

Časované programy sušení

120'
90'
60'
30'

Můžete je použít pro volbu časovaných programů sušení.

Fáze chlazení



Zapne se během konečné fáze chlazení, v posledních 10/20 minutách každé fáze sušení.

10) KONTROLKY MOŽNOSTI

Kontrolky zobrazují možnosti, které lze zvolit pomocí příslušných tlačítek.

SMART Fi+

Tento přístroj je vybaven **SMART Fi+** technologií, která vám umožní přístroj ovládat na dálku přes aplikaci, a to díky funkci Wi-Fi.

REGISTRACE PŘÍSTROJE (V APLIKACI)

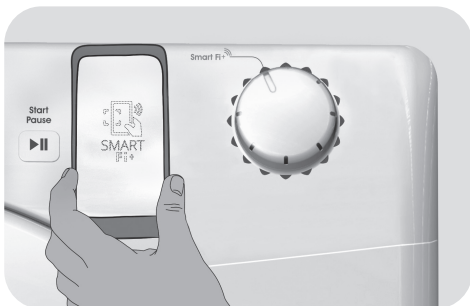
- Stáhněte aplikaci **Candy simply-Fi** na Vašem zařízení.

Aplikace **Candy simply-Fi** je dostupná pro zařízení se systémem Android a iOS, a to jak pro tablety i pro smartphony.

Získejte všechny podrobnosti o funkcích **SMART Fi+** procházením aplikace v režimu **DEMO**.

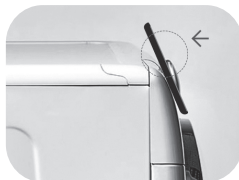
- Otevřete aplikaci, vytvořte profil uživatele a zaregistrujte přístroj podle pokynů na displeji zařízení nebo pomocí "**Rychlého průvodce**" přiloženého u Vašeho přístroje.

Použitím Android smartphonu vybaveného technologií **NFC** (Near Field Communication) je proces registrace zjednodušen (Rychlá registrace); v takovém případě postupujte podle pokynů na displeji telefonu, umístěte a držte jej poblíž loga **SMART Fi+** na ovládacím panelu přístroje, pokud k tomu aplikace vyzývá.



POZNÁMKY:

Umístěte smartfon tak, že **NFC** anténa na zadní straně odpovídá pozici **SMART Fi+** logu spotřebiče.



Pokud neznáte pozici **NFC** antény, krouživými pohyby lehce pohybuje chytrým telefonem nad logem **SMART Fi+** dokud aplikace nepotvrdí připojení. Aby byl přenos dat úspěšný, je nutné **UDRŽOVAT CHYTRÝ TELEFON V BLÍZKOSTI OVLÁDACÍHO PANELU BĚHEM CELÉHO NĚKOLIKVTEŘINOVÉHO PŘIPOJENÍ**. Následně Vás bude zařízení informovat o správném výsledku operace a oznámí Vám, že je možné přesunout se s chytrým telefonem kamkoliv.




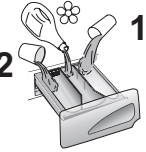


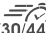



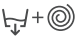







Silné obaly nebo metalické nálepky na smartfonu mohou ovlivnit nebo bránit přenosu dat mezi telefonem a spotřebičem. V případě potřeby je odstraňte.

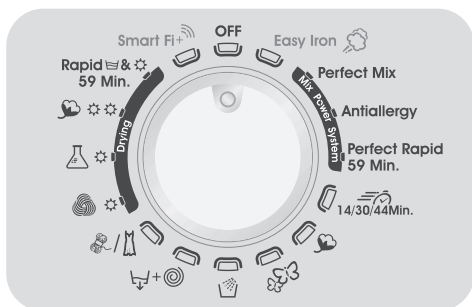
Nahrazení některých komponentů smartphonu (např. zadní kryt, baterie, atd.) neoriginálním, by mohlo vést k odstranění **NFC** antény.

POVOLIT VZDÁLENÉ OVLÁDÁNÍ (PŘES APLIKACI)

Po registraci přístroje, pokaždé když chcete, aby bylo možné ovládat přístroj vzdáleně prostřednictvím aplikace, nejprve musíte vložit prádlo, čisticí prostředek, zavřít dveře a vybrat pozici **SMART Fi+** na přístroji. Od té chvíle jej můžete ovládat pomocí příkazů aplikace.

Tabulka programů

 PROGRAM		 (MAX.) * (viz ovládací panel)								 °C (MAX.)			
		6+4kg	6+5kg	7+5kg	8+5kg	8+6kg	9+6kg	10+6kg	10+7kg		2		1
Easy Iron 	Snadné žehlení	1,5	1,5	1,5	1,5	1,5	1,5	1,5	1,5	-			
Perfect Mix	Perfect Mix ²⁾ ⁴⁾	3	3	3,5	4	4	4,5	5	5	40°	●	●	
Antiallergy	Antialergický ⁴⁾ program	4	4	4,5	5,5	5,5	6	6,5	6,5	60°	●	●	
Perfect Rapid 59 Min.	Perfect Rapid ⁴⁾ 59 Min.	2	2	2,5	3	3	3	3,5	3,5	40°	●	●	
 14/30/44Min.	14'	1	1	1	1,5	1,5	1,5	1,5	1,5	30°	●	●	
	Rychlý ³⁾ ⁴⁾ 30'	2	2	2,5	2,5	2,5	2,5	2,5	2,5	30°	●	●	
	44'	3	3	3,5	3,5	3,5	3,5	3,5	3,5	40°	●	●	
	Bavina** ²⁾ ⁴⁾	6	6	7	8	8	9	10	10	90°	●	●	(●)
	Jemné	2	2	2,5	2,5	2,5	2,5	2,5	2,5	40°	●	●	
	Máchání	-	-	-	-	-	-	-	-	-	△	●	
	Odčerpání + Odstředění	-	-	-	-	-	-	-	-	-			
	Vlna/Hedvábí	1	1	1	2	2	2	2	2	30°	●	●	
	Vlna (sušení)	1	1	1	1	1	1	1	1	-			
	Směsné (sušení)	3	3	3,5	4	4	4,5	5	5	-			
	Bavina (sušení)	4	5	5	5	6	6	6	7	-			
Rapid  &  59 Min.	Praní a Sušení 59 Min.	1,5	1,5	1,5	1,5	1,5	1,5	1,5	1,5	-	●		
Smart Fi+ 	Pozice, kterou musíte vybrat, pokud chcete povolit vzdálené ovládání prostřednictvím aplikace (přes Wi-Fi). Pokud spotřebič ještě nebyl zaregistrován, stisknutím tlačítka START/PAUZA na přístroji, cyklus " Automatické čištění " určený k čištění bubnu, bude spuštěn.												



Přečtěte si tyto poznámky:

* Maximální kapacita suchého prádla závisí od modelu (viz ovládací panel).

▲ (Pouze pro modely s prostorem na tekuté prací prostředky)

Pokud pouze několik kusů prádla vyžaduje ošetření bělením, můžete provést odstranění skvrn v pračce.

Nalijte bělidlo do zásobníku na tekuté prací prostředky vloženého v prostoru označeného „2“ v zásobníku pracích prostředků a nastavte speciální program Míchání.

Po skončení cyklu nastavte volič programů do pozice OFF, přidejte zbytek prádla a pokračuje v běžném praní s nevhodnějším programem.

● Pouze se zvolenou možností PŘEDPÍRKY (programy s možnou volbou PŘEDPÍRKY).

1) Po zvolení programu se na displeji zobrazí doporučená teplota, kterou lze změnit (pokud je to možné) pomocí příslušného tlačítka, nelze ji však zvýšit nad maximální povolenou pro daný program.

2) Pro uvedené programy můžete nastavit trvání a intenzitu praní pomocí tlačítka STUPEŇ ZNEČIŠTĚNÍ.

3) Volbou programu RYCHLÝ na voliči programů můžete zvolit pomocí tlačítka RYCHLÝ jeden ze tří dostupných rychlých programů: 14', 30' a 44'.

4) Programy pro automatické sušení.

INFORMACE PRO TESTOVACÍ LABORATOŘ (REF. EN 50229 STANDARDY)

Praní

Použijte program ** se zvoleným maximálním stupněm znečištění, maximálními otáčky odstředění a teplotou 60°C. Program doporučen také pro test s nižší teplotou.

Sušení

První sušení s A kg (obsah prádla: polštáře a ručníky) volba programu sušení bavlny (☁☀☀☀) suché do skříně (2).

Druhé sušení s B kg (obsah prádla: povlečení a ručníky) volba programu sušení bavlny (☁☀☀☀) suché do skříně (2).

Kapacita (prádla) (kg)	A (kg)	B (kg)
	První sušení	Druhé sušení
6	4	2
6	5	1
7	5	2
8	5	3
8	6	2
9	6	3
10	6	4
10	7	3

Výběr programů

K praní různých typů látek a různého stupně znečištění obsahuje pračka specifické programy pro splnění každé potřeby praní (viz tabulka).

PRÁDLA

Snadné žehlení

Tento exkluzivní program používá páru, která umožňuje snížit a narovnat záhyby a dosahuje ideální vlhkosti pro snadnější žehlení.

Prostřednictvím speciálního tlačítka je možné zvolit tři různé úrovně intenzity pro přizpůsobení suchému nebo mokrému oblečení, a také druhu tkaniny.

Mix Power System +

Pračka je vybavena inovativním mícháním pracího prostředku a vody. Proud vody pod vysokým tlakem stříká směs přímo na prádlo.

V počáteční fázi pracího cyklu vysokotlaké stříkání zajistí penetraci pracího roztoku do hloubky vláken, čímž důkladně odstraní nečistoty a zajistí nejlepší účinek praní.

Systém poskytuje také "Mix Power Systém +" během máchání, pro kompletní odstranění zbytků pracího prostředku díky vysokému tlaku.

Perfect Mix

Tento program umožňuje prát tkaniny různého typu a barvy dohromady. Pohyb otáčení bubny a vodní hladiny jsou optimalizovány, a to jak v průběhu praní, tak fázi máchání. Přesné odstředování zajišťuje snížení tvorby záhybů na oblečení. Díky technologii "Mix Power System +" je možná kompletní optimalizace praní.



UPOZORNĚNÍ:

Nové barevné prádlo by se mělo prát zvlášť při prvním praní.

Nikdy nemíchejte nestálobarevné tkaniny.

Antialergický program

Tento program zajišťuje hloubkové čištění, účinnou dezinfekci a antialergické působení díky optimalizovanému cyklu, který upravuje teplotu a máchání, odstraňuje alergeny a zbytky pracích prostředků. Ideální pro citlivou pokožku. Je vhodný pro bavlněné oděvy, praní při teplotě 60°C a je navržen pro menší naplnění.

Perfect Rapid 59 Min.

Tento speciálně navržený program zachovává vysoký účinek praní se značným zkrácením doby praní.

Program je navržen pro menší náplň (viz tabulku programů).

Rychlý (14/30/44 Min.)

Prací cyklus doporučený pro malé náplně a mírné znečištění. S tímto programem doporučujeme snížit dávkování prostředku, za účelem úspory. Volbou programu RYCHLÝ a pomocí tlačítka můžete zvolit jeden ze tří dostupných programů.

Bavlna

Tento program je vhodný pro praní běžně znečištěné bavlny a je to nejúčinnější program ohledně spotřeby energie a vody pro praní bavlněného prádla.

Jemné

Tento program střídá práci a přestávky a je vhodný zejména pro praní jemného prádla. Prací cyklus a máchání se provádí s maximálním množstvím vody k zajištění nejlepšího účinku.

Máchání

Tento program provede 3 máchání s prostředním odstředěním (které lze snížit nebo zrušit pomocí příslušného tlačítka). Slouží pro máchání jakéhokoliv typu látky, například po ručním praní.

Odčerpání + Odstředění

Program dokončí odčerpání a odstředění při maximální rychlosti. Odstředění lze zrušit nebo snížit otáčky pomocí tlačítka VOLBA OTÁČEK ODSTŘEDĚNÍ.

Vlna/Hedvábí

Tento program umožňuje jemný prací cyklus, vhodný zejména pro vlněné prádlo označené "Vhodné pro praní v pračce" a prádlo z hedvábí nebo označené jako "Prát jako hedvábí" na štítku látky.

SUŠENÍ



UPOZORNĚNÍ:

Dávka vače používané pro koncentrované prášky a tekuté prací prostředky musíte vyjmout z bubnu před spuštěním program sušení.

Buben mění směr během cyklu sušení pro ochranu prádla před zamotáním. Studený vzduch se využívá během posledních 10/20 minut sušicího cyklu k minimalizaci pomačkání.

Vlna

Nízkoteplotní sušicí program, který suší vlněné oděvy s maximální péčí a jemností, snižuje nepříjemné škrábání tkaniny a zamezuje plstění. Je doporučeno obrátit oblečení naruby před sušením. Délka cyklu závisí na naplnění a odstředování zvoleného pro praní. Cyklus je vhodný pro maximální náplň 1 kg (3 svetry).



APPAREL CARE

Cyklus pro sušení vlny tohoto spotřebiče byl schválen "The Woolmark Company" pro sušení vlněného oblečení za předpokladu, že produkty lze prát v pračce v závislosti na pokynech na štítku oblečení a prohlášení výrobce tohoto spotřebiče.

Ve Velké Británii, Irsku, Hong Kongu a Indii je ochranná známka Woolmark certifikovanou ochrannou známkou. M0000

Směsné

Program sušení s nízkou teplotou doporučujeme pro syntetické a směsné látky (viz štítek ošetřování na prádle).

Bavlna

Program sušení s vysokou teplotou doporučujeme pro bavlněné a lněné prádlo (viz štítek ošetřování na prádle).

Praní a Sušení 59 Min.

Pokud máte pouze několik kusů prádla k praní a sušení, tento 59 minutový cyklus je ideální spořič času! Vhodný pro lehkou 1,5 kg náplň (např. 4 košile) nebo mírně znečištěné prádlo, tento cyklus vypere, vymáchá, odstředí a vysuší prádlo za méně než hodinu. Při použití tohoto programu doporučujeme snížit dávku pracího prostředku, abyste zabránili plytvání.

SMART Fi+

Smart Fi+

Pozice, kterou musíte vybrat, pokud chcete povolit vzdálené ovládání prostřednictvím aplikace (přes Wi-Fi). Pokud spotřebič ještě nebyl zaregistrován, stisknutím tlačítka **START/PAUZA** na přístroji, cyklus **"Automatické čištění"** určený k dezinfekci bubnu, likvidaci pachů a prodloužení životnosti přístroje. Ujistěte se, že je buben prázdný před spuštěním cyklu **"Automatické čištění"** a použijte vhodný čistící prostředek pro bubny praček nebo prací prášek. Na konci cyklu nechte dvířka přístroje otevřená, aby buben mohl vyschnout. Doporučuje se tento cyklus spustit po každém 50. praní.

7. CYKLUS SUŠENÍ

- Uvedené pokyny jsou obecné, proto jsou potřebné určité zkušenosti pro dosažení nejlepších výsledků sušení.
- Doporučujeme volbu kratší doby sušení než je uvedená, při prvním použití, abyste přizpůsobili správný stupeň sušení.
- Nedoporučujeme sušit látky, které se snadno třepí, jako jsou koberce nebo prádlo s dlouhým vlasem, abyste zabránili ucpání vzduchových kanálků.
- Rozdělte prádlo podle následujícího postupu:

- Podle symbolů sušení, které jsou na štítku prádla

- Vhodné pro sušení v sušičce.
- Sušení při vysoké teplotě.
- Sušení pouze při nízké teplotě.
- NESUŠIT** v bubnové sušičce.

Pokud prádlo neobsahuje informační štítek, musí být bráno jako nevhodné pro sušení.

- Podle velikosti a tloušťky

Kdykoliv je náplň větší než kapacita sušení, rozdělte prádlo podle tloušťky (např. ručníky od tenkého spodního prádla).


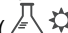

- Podle typu látky

Bavlna/len: ručníky, bavlna jersey, ložní a stolní prádlo.

Syntetické: blůzy, košile, pracovní oděvy, apod. z polyesteru nebo polyamidu, jako i bavlna/syntetické směsné.

- Pouze suché odstředěné prádlo.

Správný způsob sušení

- Otevřete dvířka.
- Naplňte prádlem nepřesahujícím maximální náplň sušení uvedenou v tabulce programů. V případě velkých kusů prádla (např. prostěradla) nebo velmi savých materiálů (např. ručníky nebo džíny) snižte množství náplně.
- Zavřete dvířka.
- Otočte volič programů na nejvhodnější program sušení podle vašeho prádla.
- Spotřebič může provést následující typy sušení:
 - Program sušení s **Nízkou teplotou** doporučený pro vlněné tkaniny ( symbol na voliči či programů).
 - Program sušení s **Nízkou teplotou** doporučený pro směsné látky (syntetické/bavlna) syntetické látky ( symbol na voliči programů).
 - Programy sušení s **Vysokou teplotou** doporučené pro bavlnu, froté ručníky, len, konopné látky, apod... ( symbol na voliči programů).

- Vyberte stupeň suchosti, který chcete:



EXTRA SUCHÉ

(vhodné pro ručníky, župany a objemné prádlo).



SUCHÉ K ŽEHLENÍ

(zanechává prádlo připravené k žehlení).



SUCHÉ K ULOŽENÍ

(pro oblečení, které se nemusí žehlit).

- Pokud chcete zvolit **časovany program sušení**, stisknete tlačítko **VOLBA SUŠENÍ**, dokud se nerozsvítí příslušná kontrolka.

Po zvolení programu sušení vlny není možné zvolit určitý stupeň suchosti odlišný od výchozího.

- Spotřebič vypočítá potřebnou dobu pro sušení a požadovanou zbytkovou vlhkost, podle prádla a zvoleného sušení.
- Zkontrolujte, zda je otevřený vodovodní ventil a zda je správně umístěna odtoková hadice.



UPOZORNĚNÍ:

Nesuňte oblečení se speciálním polstrováním (např. deky, prošívané bundy, atd.) a velmi jemné tkaniny.

Pokud jsou oděvy nežehlivé, sušte menší množství oděvů, aby se zabránilo pomačkání.

- Stisknete tlačítko **START/PAUZA** (na displeji se zobrazí zbývající doba sušení).

Spotřebič vypočítá dobu do konce programu na základě standardní náplně, během cyklu spotřebič upraví čas podle velikosti a složení náplně.

Během fáze sušení buben zrychluje na vyšší rychlost k rozložení prádla a k optimalizaci výsledku sušení.

- Kontrolka programu sušení svítí až do spuštění fáze chlazení a rozsvícení příslušné kontrolky.
- Po skončení programu se na displeji zobrazí nápis **"End"**. Po **5 minutách** spotřebič přejde do pohotovostního režimu (u určitých modelů displej zobrazí dva řádky).
- Vypněte spotřebič nastavením voliče programů do pozice **OFF**.
- Otevřete dvířka a vyjměte prádlo.
- Zavřete vodovodní ventil.

ZRUŠENÍ PROGRAMU SUŠENÍ

- K zrušení programu sušení stisknete a podržte tlačítko **VOLBA SUŠENÍ** na přibližně **3 sekundy**.



UPOZORNĚNÍ:

Po zrušení programu sušení se spustí fáze chlazení a před otevřením dvířek musíte počkat přibližně 10/20 minut.

Pro správný provoz spotřebiče doporučujeme nepřerušovat fázi sušení, dokud to není nutné.

8. AUTOMATICKÝ CYKLUS PRANÍ/SUŠENÍ

Nesmíte překročit maximální náplň sušení prádla uvedenou v tabulce programů, v opačném případě nebudou výsledky sušení uspokojivé.

- Praní

- Otevřete zásobník pracích prostředků a naplňte správné množství.
- Viz seznam pracích programů podle prané látky (např. velmi znečištěná bavlna) a nastavte volič programů na požadovaný program.
- Případně nastavte požadovanou teplotu.
- Stiskněte tlačítko možností (pokud je to nutné).
- Zkontrolujte, zda je otevřený vodovodní ventil a zda je správně umístěna odtoková hadice.

- Sušení

- Vyberte stupeň suchosti, který chcete:



EXTRA SUCHÉ

(vhodné pro ručníky, župany a objemné prádlo).



SUCHÉ K ŽEHLENÍ

(zanechává prádlo připravené k žehlení).



SUCHÉ K ULOŽENÍ

(pro oblečení, které se nemusí žehlit).

Po zvolení programu vlny je k dispozici pouze výchozí stupeň suchosti.

- Pokud chcete zvolit časovaný program sušení, stiskněte tlačítko **VOLBA SUŠENÍ**, dokud se nerozsvítí příslušná kontrolka.

- Stiskněte tlačítko **START/PAUZA**.

- Na konci fáze praní displej zobrazí zbývající dobu sušení.

- Kontrolka programu sušení svítí až do spuštění fáze chlazení a rozsvícení příslušné kontrolky.

- Po skončení programu se na displeji zobrazí nápis "**End**". Po **5 minutách** spotřebič přejde do pohotovostního režimu (u určitých modelů displej zobrazí dva řádky).

- Vypněte spotřebič nastavením voliče programů do pozice **OFF**.

- Otevřete dvířka a vyjměte prádlo.

- Zavřete vodovodní ventil.

ZRUŠENÍ PROGRAMU SUŠENÍ

- K zrušení programu sušení stiskněte a podržte tlačítko **VOLBA SUŠENÍ** na přibližně **3 sekundy**.



UPOZORNĚNÍ:

Po zrušení programu sušení se spustí fáze chlazení a před otevřením dvířek musíte počkat přibližně 10/20 minut.

Pro správný provoz spotřebiče doporučujeme nepřerušovat fázi sušení, dokud to není nutné.

9. ODSTRANĚNÍ MOŽNÝCH PROBLÉMŮ A ZÁRUKA

Pokud si myslíte, že vaše pračka nefunguje správně, přečtete si níže uvedenou rychlou příručku ohledně praktických rad pro odstranění nejběžnějších problémů.

HLÁŠENÍ ZÁVADY

- **Modely s displejem:** chyba je zobrazena číslem se znakem „E“ (příklad: Error 2 = E2)
- **Modely bez displeje:** chyba je zobrazena blikáním každé LED dle kódu závady, s následnou 5sekundovou pauzou (příklad: Error 2 = dvě bliknutí – pauza 5 sekund – dvě bliknutí – apod...)

Zobrazená chyba	Možné příčiny a praktická řešení
E2 (s displejem) 2 bliknutí LED (bez displeje)	Spotřebič nemůže napustit vodu.
	Zkontrolujte, zda je otevřený přívod vody.
	Zkontrolujte přívodní hadici z hlediska zalomení nebo přiskřípnutí.
	Odtoková hadice není ve správné výšce (viz kapitolu o instalaci).
	Zavřete přívodní ventil, odšroubujte hadici s filtrem na zadní straně spotřebiče a zkontrolujte, zda je filtr čistý a není zablokovaný.
E3 (s displejem) 3 bliknutí LED (bez displeje)	Pračka nevypouští vodu.
	Zkontrolujte, zda není ucpaný filtr.
	Zkontrolujte, zda není odtoková hadice zalomená nebo přiskřípnutá.
	Zkontrolujte, zda není ucpán odtokový systém domácnosti a zda voda volně odtéká. Zkuste vypustit vodu do výlevky.
E4 (s displejem) 4 bliknutí LED (bez displeje)	Příliš pěny a/nebo vody.
	Zkontrolujte, zda jste nepřidali nadměrné množství pracího prostředku nebo prostředek nevhodný pro pračky.
E7 (s displejem) 7 bliknutí LED (bez displeje)	Problém s dvířky.
	Zkontrolujte, zda jsou dvířka správně zavřená. Zkontrolujte, zda prádlo nebrání v zavření dvířek.
	Pokud jsou dvířka blokována, spotřebič vypněte a odpojte od elektrické sítě, počkejte 2-3 minuty a otevřete dvířka.
Jakýkoliv jiný kód	Spotřebič vypněte a odpojte od elektrické sítě, chvíli počkejte. Spotřebič zapněte a spusťte program. Pokud se závada opět objeví, kontaktujte autorizované servisní středisko.

JINÉ POTÍŽE

Problém	Možná příčina a praktická řešení
Pračka nefunguje/nespustí se	<p>Zkontrolujte, zda je spotřebič připojený k funkční síťové zásuvce.</p> <p>Zkontrolujte, zda je zapnutá.</p> <p>Pomocí jiného spotřebiče zkontrolujte, zda je elektrická zásuvka funkční.</p> <p>Nejsou správně zavřena dvířka: otevřete a opět zavřete.</p> <p>Zkontrolujte zvolený program a zda je stisknuté tlačítko start.</p> <p>Zkontrolujte, zda pračka není v režimu pauzy.</p>
Voda na podlaze nebo v blízkosti spotřebiče	<p>Může to být způsobeno netěsností mezi přívodním ventilem a hadicí; v takovém případě vyměňte těsnění a utáhněte hadici a ventil.</p> <p>Zkontrolujte, zda je filtr správně zavřený.</p>
Pračka neodstředí	<p>Z důvodu nevhodného rozdělení prádla může pračka: Pokoušet o vyvážení prádla, prodloužením doby odstředění. Snížit rychlost odstředění k snížení vibrací a hluku. Vyloučit odstředění pro ochranu spotřebiče. Ujistěte se, zda je prádlo vyvážené. Pokud ne, uspořádejte jej a restartujte program.</p> <p>Může to být z důvodu, že není zcela odčerpána voda: počkejte několik minut. Pokud problém trvá, viz část Error 3.</p> <p>Některé modely jsou vybavené funkcí „bez odstředění“: zkontrolujte, zda není zapnutá.</p> <p>Zkontrolujte možnosti nastavení, které mohou vyloučit odstředění.</p> <p>Použití nadměrného množství pracího prostředku může mít vliv na spuštění odstředění.</p>
Silné vibrace/hluk během odstředování	<p>Pračka není vyvážená: v případě potřeby nastavte pomocí nastavitelných nožiček dle příslušné kapitoly.</p> <p>Zkontrolujte, zda jsou odstraněny přepravné šrouby, gumové vložky a podložky.</p> <p>Zkontrolujte, zda se v bubnu nenacházejí cizí předměty (mince, háčky, knoflíky apod...).</p>

Standardní záruka výrobce se vztahuje na elektrické nebo mechanické závady výrobku ze strany výrobce. Pokud je závada způsobena faktory mimo výrobku, nesprávným použitím nebo nedodržením pokynů v návodu, výrobce nenes odpovědnost a za opravy může být účtován poplatek.

Použití ekologických pracích prostředků bez fosfátů může způsobit následující:

- **tmavější voda z máchání:** je to z důvodu potlačení zeolitů, které nemají negativní vliv na účinek máchání.
- **bílý prášek (zeolit) na prádle na konci praní:** je to normální, prášek nebyl absorbován látkou a nezmění její barvu.
- **pěna ve vodě v posledním máchání:** neindikuje to nevyhnutně špatné máchání.
- **bohatá pěna:** toto je často z důvodu aniontové aktivní povrchové látky u prostředků, které lze těžko odstranit z prádla.
V takovém případě neprovádějte opakované máchání k odstranění tohoto efektu: nepomůže to.

Pokud problém trvá, ihned kontaktujte autorizované servisní středisko.

Důrazně doporučujeme používat originální náhradní díly, které jsou k dostání u vašeho servisního střediska.

CS

Záruka

Na výrobek se vztahuje záruka dle podmínek uvedených na certifikátu dodaném s výrobkem. Záruční certifikát musí být kompletně vyplněný. Uschovejte si jej na bezpečném místě pro případ požadavky autorizovaného servisního střediska.

Výrobce nenesе žádnou odpovědnost za tiskové chyby v návodu dodaném se spotřebičem. Také si vyhrazuje právo na jakékoliv změny užitečné pro tento výrobek bez změny jeho základních vlastností.