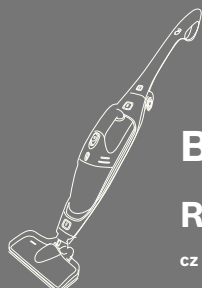


**move**  
2in1



**BBHMOVE5N**

**Ruční Aku-vysavač**

cz Návod k použití

Let's **move**



**BOSCH**

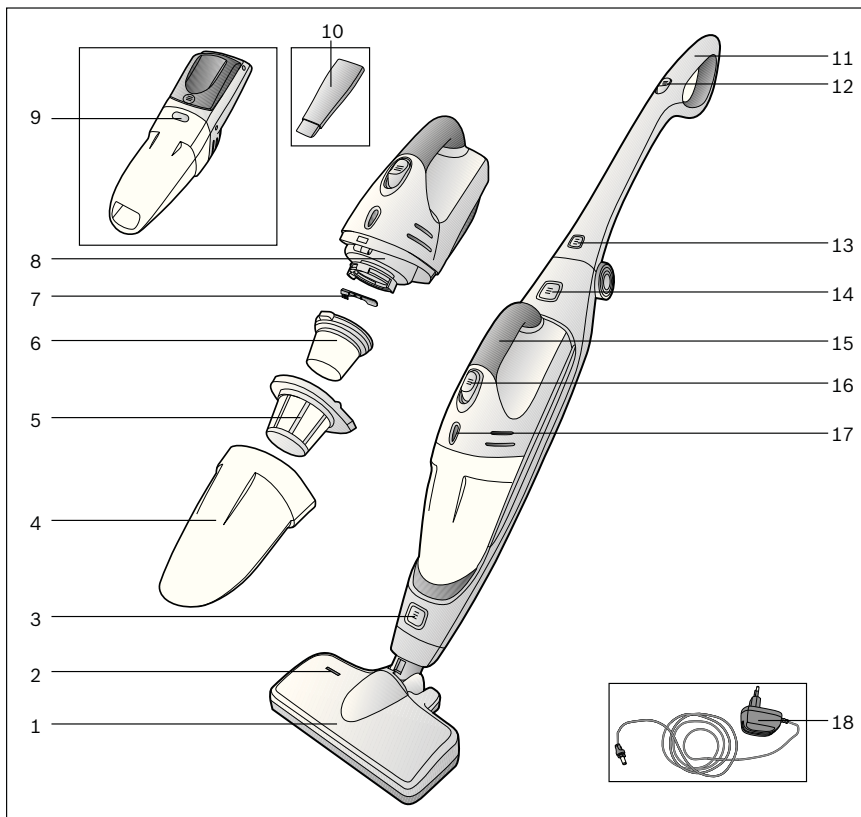


4 242002 937441

|    |                       |   |
|----|-----------------------|---|
| cz | Návod k použití ..... | 3 |
|----|-----------------------|---|



- Všechny umělohmotné součástky jsou recyklovatelné.



- 1 Elektrický podlahový kartáč
- 2 Ukazatel funkce podlahového kartáče
- 3 Odjišťovací tlačítko podlahového kartáče
- 4 Zásobník na nečistoty
- 5 Filtr na nečistoty
- 6 Textilní sáček na nečistoty
- 7 Mini kartáč
- 8 Sací jednotka
- 9 Odjišťovací tlačítko zásobníku na nečistoty
- 10 Hubice na štěrbinu

- 11 Rukojeť ručního vysavače
- 12 Tlačítko ZAP / VYP ručního vysavače
- 13 Odjišťovací tlačítko k rukojeti
- 14 Odjišťovací tlačítko ručního vysavače
- 15 Rukojeť ručního vysavače
- 16 Tlačítko ručního vysavače
- 17 Nabíjecí ukazatel
- 18 Nabíjecí kabel

Návod k použití si uschovejte na bezpečném místě. Při předávání vysavače další osobě nezapomeňte předat také návod k použití.

## Použití dle určení

Tento vysavač je určen pouze pro použití v domácnosti, nikoli pro komerční účely. Vysavač používejte výhradně podle pokynů uvedených v tomto návodu k použití. Výrobce neodpovídá za případné škody způsobené neprávným použitím či nesprávnou obsluhou spotřebiče. Dodržujte proto pokyny uvedené v následujících bodech.

Vysavač se smí používat jen v případě, že v něm jsou:

- originální vložky do filtru
- originální náhradní díly a příslušenství

### Vysavač není vhodný k:

- čištění osob či zvířat
- vysávání:
  - mikrobů
  - zdraví škodlivých předmětů, předmětů s ostrými hranami nebo horkých nebo žhavých předmětů.
  - vlhkých nebo tekutých látek.
  - vysoce hořlavých nebo výbušných látek a plynů.
  - popela, sazí z kamen a systému centrálního vytápění.

## Bezpečnostní pokyny

Tento vysavač odpovídá všeobecně uznávaným technickým normám a příslušným bezpečnostním předpisům.

- Pokyny k připojení a požadovaná pojistka jsou uvedeny na typovém štítku spotřebiče.
- Nikdy nepoužívejte vysavač bez filtrační vložky. Může dojít k poškození spotřebiče.
- Chcete-li nabíjecí stanici odpojit ze sítě, netahejte za přívodní kabel, nýbrž jen za zástrčku.
- Spotřebič smí používat děti starší 8 let. Osoby se sníženými fyzickými, smyslovými nebo mentálními schopnostmi nebo osoby s nedostatkem zkušeností nebo vědomostí smí spotřebič používat pouze pod dohledem odpovědné osoby nebo pokud byly poučeny a pochopily rizika, která z použití mohou vyplývat.
- Děti si se spotřebičem nesmí hrát.
- Čištění a uživatelskou údržbu nesmí provádět děti bez dozoru.

- Nenabíjejte spotřebič v teplotách nižších než 0 °C nebo vyšších než 40 °C.
- Nepřipojujte a neotevírejte nabíjecí stanici, pokud jeví známky poruchy. Součástku vyměňte.
- Poškozený bezdrátový vysavač neuvádějte do provozu.
- Abyste předešli nebezpečným situacím, opravy a výměnu náhradních součástí, které nejsou popsány v kapitole „Čištění“ tohoto návodu k použití, musí provádět pouze technik zákaznického servisu.
- Chraňte vysavač i nabíjecí konektor před vnějšími povětrnostními vlivy, před vlhkostí a zdroji tepla.
- Staré spotřebiče, které již nebudete používat, odevzdejte k řádné likvidaci.

## Pokyny k likvidaci

O aktuálních způsobech likvidace se, prosím, informujte u Vašeho odborného prodejce nebo na Obecním úřadě.

Varování: Tento spotřebič obsahuje nabíjecí NiMH-baterii (akumulátor). Před likvidací spotřebiče z něj vyjměte vybité baterie (viz obrázek 19) a ekologicky je zlikvidujte.

## Před prvním použitím Vašeho spotřebiče

Zapojte nabíjecí kabel do přípojky po straně spotřebiče.

- Zdvihněte rukojeť a zacvakněte do pozice.
- Pro uchopení vysavače stiskněte odjišťovací knoflík a uvolněte rukojeť z držáku.

#### Obrázek 5

- Zapojte ruční vysavač do podlahového kartáče a zacvakněte do pozice.
- Pro uvolnění podlahového kartáče stiskněte odjišťovací tlačítko a vyjměte ruční vysavač ze spotřebiče.

#### Obrázek 6

Vložte ruční vysavač do držáku dle obrázku a zacvakněte do pozice.

- ! **Dejte pozor na to, aby kontakty ručního vysavače nebyly znečištěny. Případně kontakty vyčistěte.**

- ! **Před prvním použitím spotřebiče je třeba nechat baterie nabíjet po dobu nejméně 16 hodin.**

- Zasuňte zástrčku nabíječky do zásuvky.
- Rozsvítí se nabíjecí ukazatel.
- Ukazatel bude svítit, dokud zůstane vysavač připojený k síti skrze nabíječku.
- Ukazatel se nevyippe ani po úplném nabití baterií.
- Nabíječka i vysavač se zahřívají. To je zcela běžný jev a není třeba se znepokojovat.
- Vysavač lze nabíjet kdykoliv, pokud právě není používán. Takto bude vždy připraven k použití.

## Vysávání

### Použití ručního vysavače

#### U modelů BBHMOVE4, BBHMOVE5 a BBHMOVE6

#### Vypínač lze posunout do následujících dvou pozic:

- **Pozice 1** = stupeň středního výkonu  
=> Spotřebič běží delší dobu.
- **Pozice 2** = stupeň vysokého výkonu  
=> Spotřebič pracuje na vyšší výkon a běží kratší dobu.

#### Obrázek 9

- Během krátkých přestávek ve vysávání můžete spotřebič postavit do svislé polohy kdekoliv v místnosti. Nakloňte vysavač mírně vpřed ve směru hubice.

- ! **Varování: Při postavení spotřebiče musí být vysavač vypnutý, jelikož kartáč se i ve vzpřímené pozici otáčí, což by mohlo poškodit podlahové krytiny.**

Po vysávání spotřebič vypněte.

#### Varování!

Podlahové hubice podléhají v závislosti na vlastnostech hladké podlahy (např. drsná, rustikální dlažba) určitému opotřebení. Proto byste měli spodní část hubice v pravidelných intervalech kontrolovat. Opotřebované, ostré spodní části hubic mohou poškodit choulostivé podlahy jako parkety nebo linoleum. Výrobce neodpovídá za eventuelně vzniklé škody, které byly zapříčiněny opotřebením podlahových hubic.

### Použití ručního vysavače

#### Obrázek 11

Odjistěte ruční vysavač stisknutím odjišťovacího tlačítka a vyjměte ze stojanu.

#### Hubice na štěrbinu

#### Obrázek 12

K vysávání štěrbin a rohů atd. Vložte hubici na štěrbinu do otvoru ručního vysavače pro přívod vzduchu, jak vidíte na obrázku.

**Obrázek 13**

Ruční vysavač nabijete tím, že ho vložíte do držáku dle obrázku a zacvaknete do pozice. Ujistěte se, že je správně umístěn.

**Čištění filtrů**

Pokud je to možné, prachová nádoba by po každém použití vysavače měla být vyprázdněna.

**Obrázek 14**

- Vyměňte ruční vysavač z držáku (viz obrázek 11).
- Stisknutím odjišťovacího tlačítka uvolněte prachovou nádobu a vyměňte ji ze sací jednotky.

**Obrázek 15**

Použitím rukojeti vyměňte filtr na nečistoty a látkový filtr z prachové nádoby a vyklepejte z nich nebo vykartáčujte nečistoty pomocí přiloženého kartáče.

**Obrázek 16**

- Prachovou nádobu vyprázdněte.
- Pokud je silně znečištěna, filtry a prachovou nádobu lze vypláchnout. Poté prachovou nádobu otřete suchým hadříkem. Před vložením zpět ponechte filtry zcela vyschnout.

**Obrázek 17**

- a) Vložte filtr na nečistoty a látkový filtr zpět do prachové nádoby.
- b) Prachovou nádobu vložte do sací jednotky a zacvakněte do pozice.

V případě potřeby můžete filtry zakoupit v našem zákaznickém servisu.

**Čištění podlahového kartáče****Obrázek 18**

- Podlahový kartáč by měl být pravidelně čistěn.
- Pro vyčištění uvolněte podlahový kartáč z ručního vysavače. (viz obrázek 5)
- K přestřížení nití nebo vlasů obtočených kolem koleček na kartáči použijte nůžky. Vysajte nitě a vlasy hubicí na štěrbiny.

**Péče**

Před čištěním musí být ruční vysavač vypnutý a odpojený z nabíječky. Lze jej čistit běžným čisticím prostředkem na plasty.

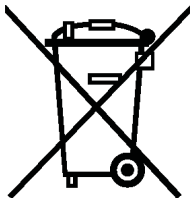
- ! **Nikdy nepoužívejte drhnoucí prostředky na sklo nebo univerzální čističe. Vysavač nikdy neponořujte do vody.**

**Likvidace baterií**

Před likvidací spotřebiče vyměňte zásobník na baterie a zlikvidujte jej odděleně od spotřebiče.

**Obrázek 19**

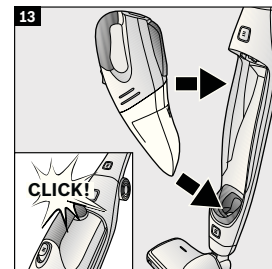
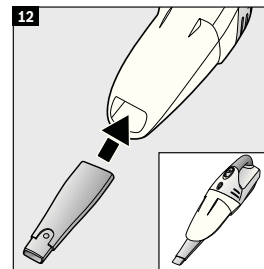
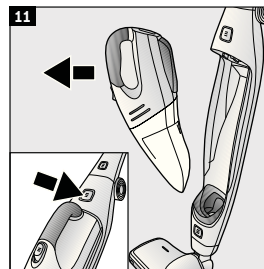
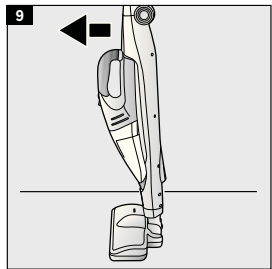
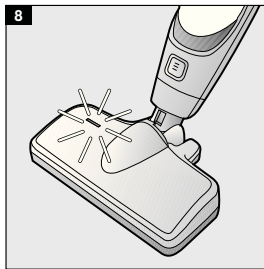
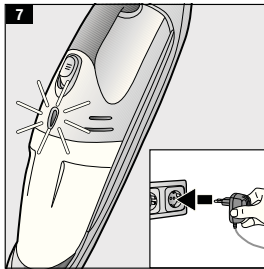
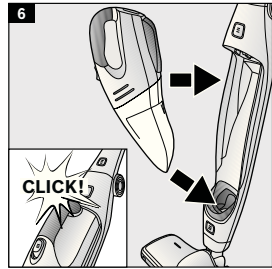
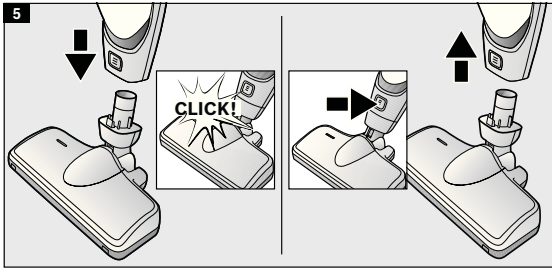
- Vysuňte zásobník na baterie ve směru hodinových ručiček.
- Přestříhnete upevňovací pásku a vyměňte ze spotřebiče zásobník na baterie.
- Přestříhnete síťové kabely a pro zajištění bezpečnosti kabely namotejte a jejich konce spojte pomocí lepicí pásky.



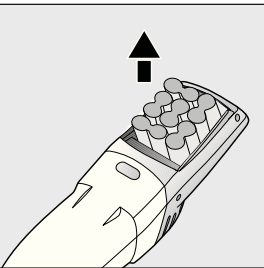
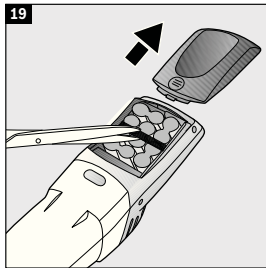
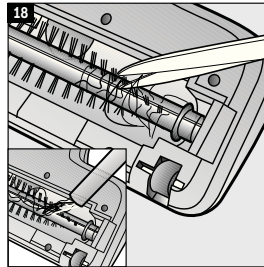
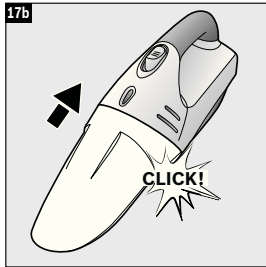
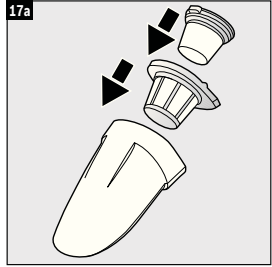
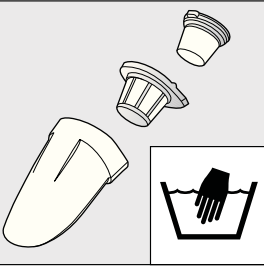
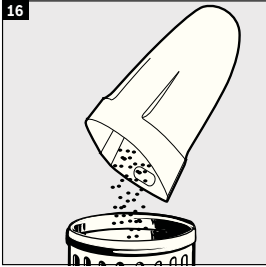
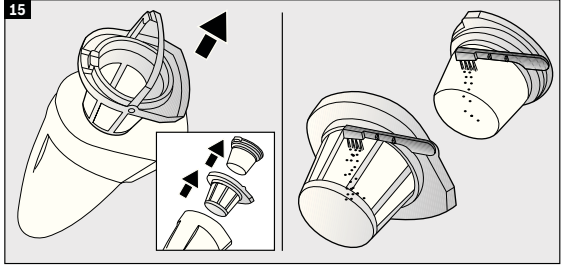
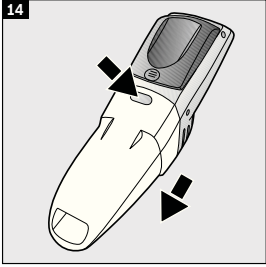
#### CZ

Tento spotřebič je označen v souladu s evropskou směrnicí 2002/96/EG, která se týká elektrických a elektronických zařízení (waste electrical and electronic equipment - WEEE).

Tato směrnice udává rámec pro zpětný odběr recyklací v celé EU.







## Záruční podmínky

společnosti BSH domácí spotřebiče s.r.o.

### 1. Záruka

Na tento výrobek je v souladu s § 2113 a násl. zákona č. 89/2012 Sb., občanský zákoník, v platném znění, poskytována **záruka za jakost 24 měsíců** (dále jen „záruka“), která běží zpravidla od odevzdání výrobku zákazníkovi. Pokud byla sjednána delší záruka, řídí se tato speciálními pravidly.

Záruka 24 měsíců je poskytována pouze zákazníkovi spotřebiteli a jen na výrobek **k běžnému užívání v domácnosti**. Zákazníkovi podnikateli nebo jiné právnické osobě je poskytnuta 24 měsíční záruka za předpokladu, že se koupě netýká jeho podnikatelské činnosti (např. prádelna, ubytovací služby, restaurační zařízení apod.), způsob užívání je obdobný užívání v domácnosti a výrobek není prokazatelně přetěžován (kumulativně); v ostatních případech je poskytována záruka v délce 6 měsíců. Společnost BSH domácí spotřebiče s.r.o. si vyhrazuje právo omezit plnění záruky nad rámec 6 měsíců v případě, že bude zjevné, že spotřebič není provozován v souladu s výše uvedenými podmínkami.

### 2. Pořizovací doklad a záruční list

Základním průkazem práv zákazníka je **pořizovací doklad** (paragon, faktura, leasingová smlouva apod.). Pokud byl při prodeji vydán **záruční list**, je tento součástí výrobku s výrobním číslem uvedeným na přední straně tohoto záručního listu. Nedílnou součástí záručního listu je pořizovací doklad. Zákazník si ve vlastním zájmu pořizovací doklad i záruční list pečlivě uschová.

Bezplatný záruční servis je možno poskytnout jen v případě předložení pořizovacího dokladu nebo v případě prodloužené záruky i vyplněného záručního listu a vystaveného certifikátu, pokud byl vydán. Záruční list vyplňuje prodejce a je v zájmu zákazníka zkontrolovat správnost a úplnost uvedených údajů. Záruční list je platný pouze v originálu, na kopie nebude brán zřetel.

### 3. Uplatnění záruky

Zákazník má v rámci poskytnuté záruky právo na bezplatné, včasné a řádné odstranění reklamované vady výrobku, a to opravou, popřípadě – není-li to vzhledem k povaze (tzn. příčině i projevu) vady neúměrné – právo na výměnu výrobku nebo jeho vadné součásti. Za zákonem stanovených podmínek může být poskytnuta sleva na výrobku anebo může být výrobek vrácen.

Záruční oprava se vztahuje výhradně na vady, které vzniknou průkazně v době platné záruky. Takto vzniklé vady je oprávněn odstranit pouze **autorizovaný servis**. Uplatnit záruku může zákazník u autorizovaného servisu nebo v prodejně, kde byl výrobek zakoupen, a to bez zbytečného odkladu, nejpozději však do konce záruční doby. Zvolí-li zákazník jiný, než nejbližší autorizovaný servis, bude na něm, aby nesl v souvislosti s tím zvýšené náklady.

Autorizovaný servis posoudí oprávněnost reklamace a podle povahy vady výrobku rozhodne o způsobu řešení reklamace.

Seznam autorizovaných servisů je k dispozici na [www.bosch-home.com/cz](http://www.bosch-home.com/cz).

Doba, po kterou zákazník nemůže výrobek z důvodu vady používat, se do záruční doby nepočítá. O tuto dobu se záruční doba prodlužuje. Při výměně se **běh záruční doby** neobnovuje. Při opravě nedochází k běhu nové záruční doby týkající se opravené součásti či součástky.

Po provedení záruční opravy je autorizovaný servis povinen vydat zákazníkovi čitelnou kopii opravního listu. **Opravní list** slouží k prokazování práv zákazníka, proto je ve vlastním zájmu zákazníka před podpisem opravního listu zkontrolovat jeho obsah a kopii opravního listu pečlivě uschovat.

Zákazník je povinen poskytnout autorizovanému servisu **součinnost** k ověření existence reklamované vady a k jejímu odstranění (včetně odpovídajícího potřebného vyzkoušení nebo demontáže výrobku).

Při uplatnění reklamace předá zákazník **výrobek čistý** v souladu s hygienickými předpisy nebo obecnými hygienickými zásadami včetně všech jeho součástí a příslušenství, umožňujících takové ověření a odstranění vady. V případě, že výrobek nedodá kompletní a je-li kompletnost výrobku nezbytná k zjištění existence reklamované vady a/nebo k jejímu odstranění, běh lhůty k vyřízení reklamace začíná až dodáním chybějících součástí.

## 4. Neoprávněnost reklamace

Reklamacie není oprávněná v případech, vznikla-li závada nebo poškození:

- a) prokazatelně nesprávným užíváním výrobku (např. v rozporu s návodem, s pokyny uvedenými na obalu výrobku či v záručním listě, užíváním v rozporu s obecně známými pravidly užívání předmětného výrobku, provozem při nesprávném napájecím napětí, připojování na nedovolené zdroje proudu, užíváním zboží v nevhodných podmínkách – vlhko, prašnost, extrémní tvrdost vody apod.) anebo jiným nesprávným jednáním uživatele (např. neodbornou instalací či zapojením);
- b) prokazatelně nedovolenými zásahy do přístroje (konstrukční nebo jiná úprava, neodborná montáž), živelnou katastrofou nebo mechanickým poškozením výrobku;
- c) nese-li předložený záruční list zjevné známky provedených změn údajů nebo je-li na výrobku odlišné výrobní číslo od toho, jež je uvedeno v záručním listě;
- d) u estetických komponentů, nezajišťujících funkčnost výrobku z důvodu:
  - transportního poškození nebo přemístování (poškrábání, promáčknutí, praskliny, rozbitá skla a police apod.)
  - nefunkčních estetických komponentů jako jsou madla, skla, ovládací spínače apod., které jsou důsledkem běžného opotřebení
  - změny barvy plastových komponentů (jedná se o běžný fyzikálně chemický jev po čase používání)
  - vady spotřebních materiálů, u kterých je doba životnosti daná charakterem součástky (žárovky, vodní filtry, vzduchové, prachové filtry, uhlíkové filtry všeho druhu, akumulátory, baterie, apod.)
  - vady příslušenství a volitelné výbavy, způsobené nevhodnou manipulací nebo nepřiměřeným zacházením

Ze záručních oprav jsou vyloučeny případy běžné údržby nebo čištění, instalace, programování, kontroly parametrů výrobku.

## 5. Náhradní díly

Záruka na samostatně prodané náhradní díly výrobku je poskytována v délce 6 měsíců, a to za předpokladu jeho odborné instalace.

## 6. Pozáruční servis

V případě placené pozáruční opravy provedené autorizovaným servisem se poskytuje záruka v délce 24 měsíců.

## 7. Rozšířená záruka nad rámec zákona

U spotřebičů (pračky, myčky) sériově vybavených systémem **Aqua-Stop** (patent BSH) je výrobcem poskytnuta záruka na škody způsobené chybou tohoto systému. Na tyto škody je zákazníkovi spotřebiteli poskytnuta náhrada, a to po celou dobu životnosti spotřebiče. Vyloučena je náhrada škody v případě, kdy nebyl spotřebič zapojen do elektrického obvodu pod proudem.

## 8. Upozornění pro prodejce

Prodejce je povinen vyplnit správně a úplně záruční list v den prodeje výrobku. Při případné předprodejší reklamaci je třeba předložit řádně vyplněný reklamační protokol a pořizovací doklad (fakturu).

## 9. Ochrana osobních údajů

Osobní údaje zákazníka kupujícího budou použity výhradně k účelům pro zpracování objednávek a k případnému vyřízení záruky v souladu se zák. č. 101/2000 Sb., o ochraně osobních údajů.

## 10. Prohlášení o hygienické nezávadnosti výrobků

Všechny výrobky distribuované společností BSH domácí spotřebiče s.r.o. a přicházející do styku s potravinami splňují požadavky o hygienické nezávadnosti dle zákona č.258/2000 Sb., vyhlášky 38/2001 Sb. Toto prohlášení se vztahuje na všechny výrobky přicházející do styku s potravinami uvedené v aktuálním ceníku společnosti BSH domácí spotřebiče s.r.o.

### Ujištění dovozce o vydání prohlášení o shodě

Vážený zákazníku,  
dle § 13, odst.5 zákona č.22/1997 Sb. Vás ujišťujeme, že na všechny výrobky distribuované společností BSH domácí spotřebiče s.r.o. našim obchodním partnerům bylo vydáno prohlášení o shodě ve smyslu zákona č. 22/1997 Sb a nařízení vlády č. 17/2003 Sb., 616/2006 Sb. a 22/2003 Sb. a příslušných nařízení vlády. Toto ujištění dovozce o vydání prohlášení o shodě se vztahuje na všechny výrobky včetně plynových spotřebičů, které jsou obsaženy v aktuálním ceníku firmy BSH domácí spotřebiče s.r.o.

# B/S/H/

## **Kontakt na servis domácích spotřebičů BOSCH**

BSH domácí spotřebiče s.r.o.  
Radlická 350  
158 00 Praha 5

Příjem oprav  
Tel.: +420 251 095 546  
Email: **opravy@bshg.com**

Objednávky příslušenství a náhradních dílů  
Tel.: +420 251 095 556  
Email: **dily@bshg.com**

Zákaznické poradenství  
Tel.: +420 251 095 555  
Email: **bosch.spotrebice@bshg.com**

Aktuální informace o servisu naleznete na internetových stránkách **[www.bosch-home.com/cz](http://www.bosch-home.com/cz)**.  
Zde máte možnost sjednat opravu pomocí online formuláře.



**move**  
2in1



**BBHMOVE5N**

**Ručný Aku-vysávač**

sk Návod na použitie

Let's **move**



**BOSCH**

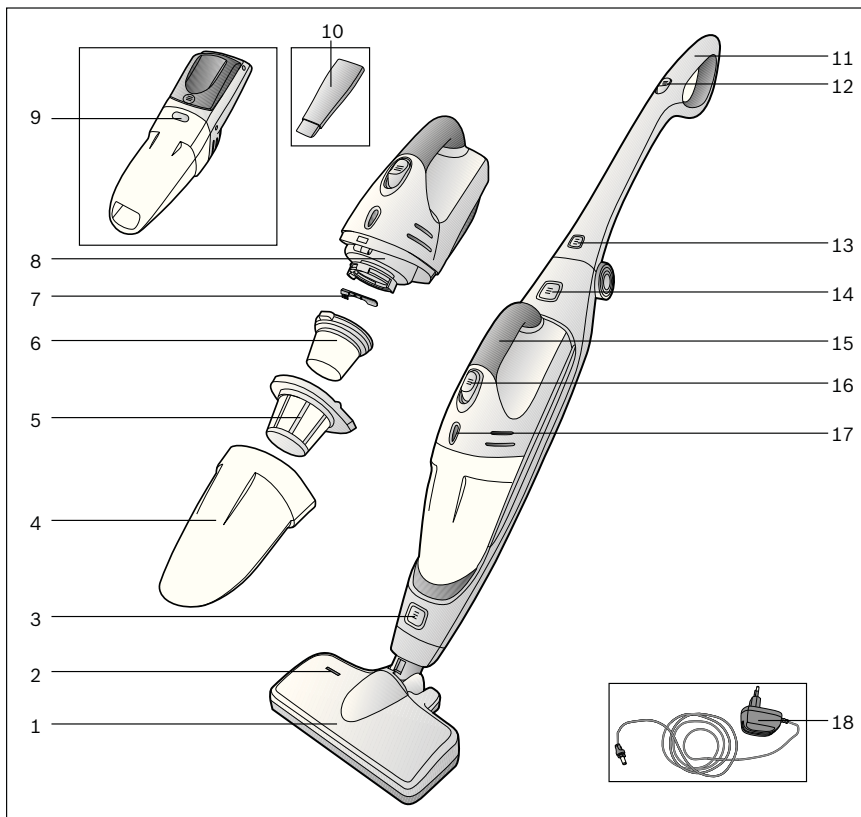


**sk**

Návod na použitie . . . . . 3



■ Všetky umelohmotné súčiastky sú recyklovateľné



- 1 Elektrická podlahová kefa
- 2 Ukazovateľ funkcie podlahovej kefy
- 3 Tlačidlo na odistenie podlahovej kefy
- 4 Zásobník na nečistoty
- 5 Filter na nečistoty
- 6 Textilné vrecko na nečistoty
- 7 Mini kefa
- 8 Sacia jednotka
- 9 Tlačidlo na odistenie zásobníka na nečistoty
- 10 Hubica na štrbiny

- 11 Rukoväť ručného vysávača
- 12 Tlačidlo ZAP / VYP ručného vysávača
- 13 Tlačidlo na odistenie rukoväte
- 14 Tlačidlo na odistenie ručného vysávača
- 15 Rukoväť ručného vysávača
- 16 Tlačidlo ručného vysávača
- 17 Nabíjací ukazovateľ
- 18 Nabíjací kábel

Návod na použitie si uschovajte na bezpečnom mieste. Pri odovzdávaní vysávača ďalšej osobe nezabudnite jej odovzdať tiež návod na použitie.

## Použitie podľa určenia

Tento vysávač je určený len na použitie v domácnosti a nie pre komerčné účely. Vysávač používajte výhradne podľa pokynov uvedených v tomto návode na použitie. Výrobca nezodpovedá za prípadné škody, spôsobené nesprávnym použitím či nesprávnou obsluhou. Dodržujte preto pokyny uvedené v nasledujúcich bodoch.

Vysávač sa môže používať iba v prípade, že v ňom sú:

- originálne vložky do filtra
- originálne náhradné diely a príslušenstvo

### Vysávač nie je vhodný na:

- čistenie osôb či zvierat
- vysávanie:
  - mikróbov
  - zdraviu škodlivých predmetov, predmetov s ostrými hranami alebo horúcich alebo žeravých predmetov,
  - vlhkých alebo tekutých látok,
  - vysoko horľavých alebo výbušných látok a plynov,
  - popola, sadzí z kachiel a systému centrálného vykurovania.

## Bezpečnostné pokyny

Tento vysávač zodpovedá všeobecne uznávaným technickým normám a príslušným bezpečnostným predpisom.

- Pokyny na pripojenie a požadovaná poistka sú uvedené na typovom štítku spotrebiča.
- Nikdy nepoužívajte vysávač bez filtračnej vložky. Môže dôjsť k poškodeniu spotrebiča.
- Ak chcete nabíjaciu stanicu odpojiť zo siete, neťahajte za prívodný kábel, ale len za zástrčku.
- Spotrebič smí používať deti staršie ako 8 rokov. Osoby so zníženými fyzickými, zmyslovými alebo mentálnymi schopnosťami alebo osoby s nedostatkom skúseností alebo vedomostí môžu spotrebič používať len pod dohľadom zodpovednej osoby alebo ak boli poučené a pochopili riziká, ktoré z použitia môžu vyplývať.
- Deti sa so spotrebičom nemôžu hrať.

- Čistenie a užívateľskú údržbu nemôžu vykonávať deti bez dozoru.
- Nenabíjajte spotrebič v teplotách nižších ako 0 °C alebo vyšších ako 40 °C.
- Nepripájajte a neotvárajte nabíjaciu stanicu, ak javí známky poruchy. Súčiastku vymeňte.
- Poškodený bezdrôtový vysávač neuvádzajte do prevádzky.
- Aby ste predišli nebezpečným situáciám, opravy a výmenu náhradných súčiastok, ktoré nie sú popísané v kapitole „Čistenie“ tohto návodu na použitie, musí vykonávať len technik zákaznickeho servisu.
- Chráňte vysávač aj nabíjací konektor pred vonkajšími poveternostnými vplyvmi, pred vlhkosťou a zdrojmi tepla.
- Staré spotrebiče, ktoré už nebudete používať, odovzdajte k riadnej likvidácii.

## Pokyny pre likvidáciu

O aktuálnych spôsoboch likvidácie, sa prosím, informujte u Vášho odborného predajcu alebo na Obecnom úrade.

Varovanie: Tento spotrebič obsahuje nabíjaciu NiMH-batériu (akumulátor). Pred likvidáciou spotrebiča z neho vyberte vybité batérie (pozri obrázok 19) a ekologicky ich zlikvidujte.

## Pred prvým použitím Vášho spotrebiča

Zapojte nabíjací kábel do prípojky po strane spotrebiča.



- Zdvihnite rukoväť a zacvaknite do pozície.
- Pre uchopenie vysávača stlačte tlačidlo na odistenie a uvoľnite rukoväť z držiaka.

#### Obrázok 5

- Zapojte ručný vysávač do podlahovej kefy a zacvaknite do pozície.
- Pre uvoľnenie podlahovej kefy stlačte tlačidlo na odistenie a vyberte ručný vysávač zo spotrebiča.

#### Obrázok 6

Vložte ručný vysávač do držiaka podľa obrázku a zacvaknite do pozície.

! **Dajte pozor na to, aby kontakty ručného vysávača neboli znečistené. Popri prípade kontakty vyčistite.**

! **Pred prvým použitím spotrebiča je potrebné nechať batérie nabíjať po dobu najmenej 16 hodín.**

- Zasuňte zástrčku nabíjačky do zásuvky.
- Rozsvieti sa nabíjací ukazovateľ.
- Ukazovateľ bude svietiť, dokiaľ zostane vysávač pripojený k sieti cez nabíjačku.
- Ukazovateľ sa nevyhne ani po úplnom nabití batérií.
- Nabíjačka aj vysávač sa zahrievajú. To je úplne bežný jav a netreba sa znepokojovať.
- Vysávač je možné nabíjať kedykoľvek, ak práve nie je používaný. Takto bude vždy pripravený na použitie.

## Vysávanie

### Použitie ručného vysávača

#### U modelov BBHMOVE4, BBHMOVE5 a BBHMOVE6

**Vypínač je možné posunúť do nasledujúcich dvoch pozícií:**

- **Pozícia 1** = stupeň stredného výkonu  
=> Spotrebič beží dlhšiu dobu.
- **Pozícia 2** = stupeň vysokého výkonu  
=> Spotrebič pracuje na vyšší výkon a beží kratšiu dobu.

#### Obrázok 9

- Počas krátkych prestávok vo vysávaní môžete spotrebič postaviť do zvislej polohy kdekoľvek v miestnosti. Nakloňte vysávač mierne vpred v smere hubice.

! **Varovanie: Pri postavení spotrebiča musí byť vysávač vypnutý, pretože sa kefa otáča aj vo vzpriamenej pozícii, čo by mohlo poškodiť podlahové krytiny.**

Po vysávaní spotrebič vypnite.

### Varovanie!

Podlahové hubice podliehajú v závislosti od vlastností hladkej podlahy (napr. drsná, rustikálna dlažba) určitému opotrebeniu. Preto by ste mali spodnú časť hubice v pravidelných intervaloch kontrolovať. Opotrebované, ostré spodné časti hubíc môžu poškodiť citlivé podlahy, ako sú parkety alebo linoleum. Výrobca nezodpovedá za eventuálne vzniknuté škody, ktoré boli zapríčinené opotrebením podlahových hubíc.

### Použitie ručného vysávača

#### Obrázok 11

Odistite ručný vysávač stlačením tlačidla na odistenie a vyberte zo stojanu.

### Hubica na štrbiny

#### Obrázok 12

Na vysávanie štrbín a rohov atď. Vložte hubicu na štrbiny do otvoru ručného vysávača pre prívod vzduchu, ako vidíte na obrázku.

**Obrázok 13**

Ručný vysávač dobijete tým, že ho vložíte do držiaka podľa obrázka a zacvaknete do pozície. Ubezpečte sa, že je správne umiestnený.

**Čistenie filtrov**

Ak je to možné, prachová nádoba by mala byť vyprázdnená po každom použití vysávača.

**Obrázok 14**

- Vyberte ručný vysávač z držiaka (pozri obrázok 11).
- Stlačením tlačidla na odistenie uvoľnite prachovú nádobu a vyberte ju zo sacej jednotky.

**Obrázok 15**

Použitím rukoväte vyberte filter na nečistoty a látkový filter z prachovej nádoby a vyklepte z nich alebo vykefujte nečistoty pomocou priloženej kefy.

**Obrázok 16**

- Prachovú nádobu vyprázdnite.
- Ak je silne znečistená, filtre a prachovú nádobu je možné vypláchnuť. Potom prachovú nádobu utrite suchou handričkou. Pred vložením späť ponechajte filtre úplne vyschnúť.

**Obrázok 17**

- a) Vložte filter na nečistoty a látkový filter späť do prachovej nádoby.
- b) Prachovú nádobu vložte do sacej jednotky a zacvaknite do pozície.

V prípade potreby môžete filtre zakúpiť v našom zákazníckom servise.

**Čistenie podlahovej kefy****Obrázok 18**

- Podlahová kefa by mala byť pravidelne vyčistená.
- Pre vyčistenie uvoľnite podlahovú kefu z ručného vysávača. (pozri obrázok 5)
- K prestrihnutiu nití alebo vlasov obtočených okolo koliesok na kefe použite nožnice. Vysajte nite a vlasy hubicou na štrbiny.

**Starostlivosť**

Pred čistením musí byť ručný vysávač vypnutý a odpojený z nabíjačky. Je možné ho čistiť bežným čistiacim prostriedkom na plasty.

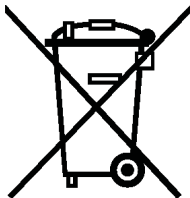
- ! **Nikdy nepoužívajte prostriedky na drhnutie na sklo alebo univerzálne čističe. Vysávač nikdy neponárajte do vody.**

**Likvidácia batérií**

Pred likvidáciou spotrebiča vyberte zásobník na batérie a zlikvidujte ich oddelene od spotrebiča.

**Obrázok 19**

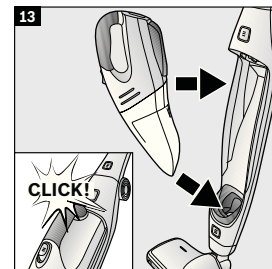
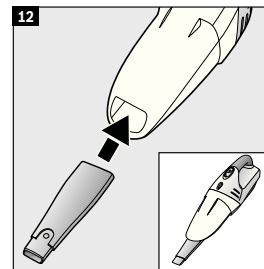
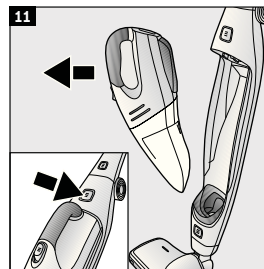
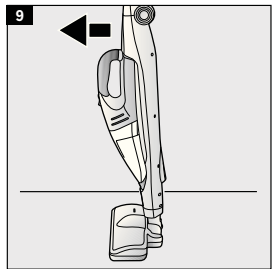
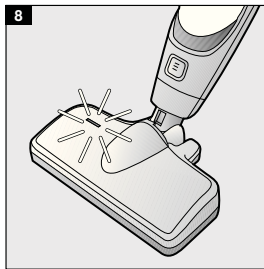
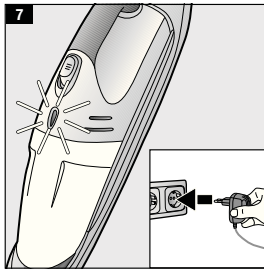
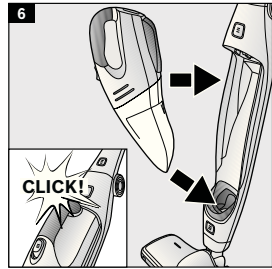
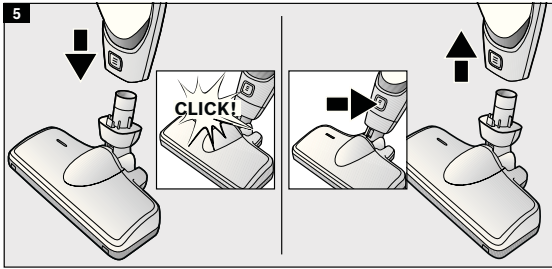
- Vysuňte zásobník na batérie v smere hodinových ručičiek.
- Prestrihnite upevňovaciu pásku a vyberte zo spotrebiča zásobník na batérie.
- Prestrihnite sieťový kábel a pre zaistenie bezpečnosti kábel namotajte a jeho konce spojte pomocou lepiacej pásky.

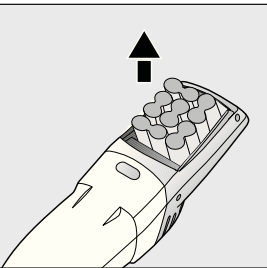
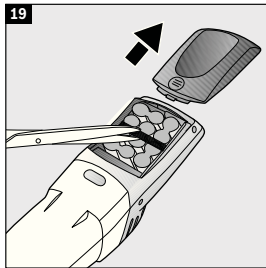
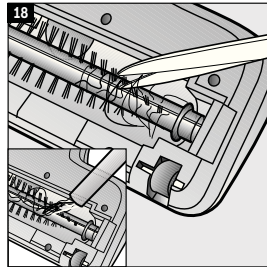
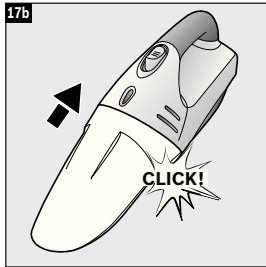
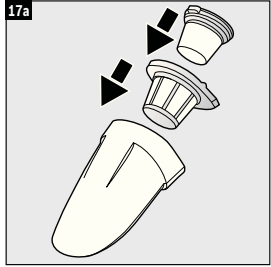
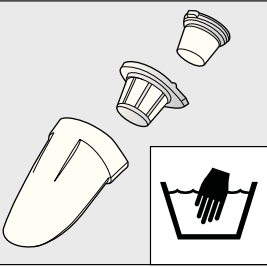
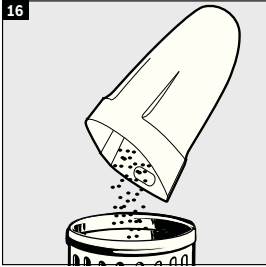
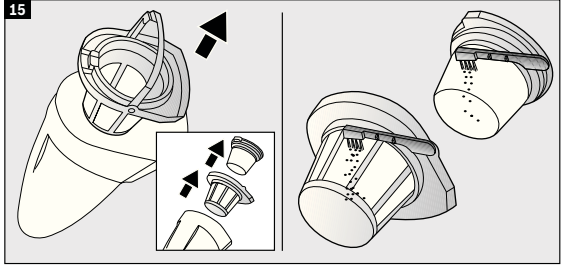
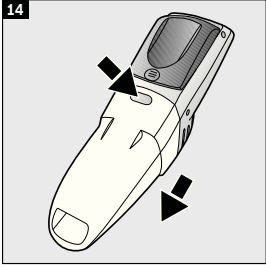


sk

Tento spotřebič je označený v súlade s európskou smernicou 2002/96/EG, ktorá sa týka elektrických a elektronických zariadení (waste electrical and electronic equipment - WEEE).

Táto smernica udáva rámec pre spätný odber k recyklácii v celej EU.





**BOSCH**

Stvorené pre život

# Záručný list

firmy BSH domácí spotřebiče s.r.o.

**2 roky**záruka od výrobcu  
na všetky spotrebiče

Dovozca: BSH domácí spotřebiče s.r.o.

Radlická 350

158 00 Praha 5

|                                 |                                 |
|---------------------------------|---------------------------------|
| Výrobok:                        | Produktové číslo:<br>E-Nr.      |
|                                 | Poradové číslo:<br>FD           |
| Dátum predaja, pečiatka, podpis | Dátum montáže, pečiatka, podpis |

Predajca je povinný úplne a čitateľne vyplniť všetky požadované údaje v záručnom liste v deň predaja spotrebiča. Neoddeliteľnou súčasťou tohto záručného listu je daňový doklad o predaji výrobku.

Záručný list je dokladom práv spotrebiteľa v zmysle Občianskeho zákonníka. Je súčasťou výrobku s výrobným číslom uvedeným na prednej strane tohto záručného listu, zvlášť v prípadoch dlhších než zákonom daná záručná lehota je záručný list jedným z dokázateľných prostriedkov práv užívateľa. Je v záujme spotrebiteľa, aby si skontroloval správnosť a úplnosť všetkých uvedených údajov, ako i to, či dostal od predajcu záručný list so správnym označením pre uvedený druh výrobku.

Odporúča sa, aby výrobky montoval a uviedol do prevádzky autorizovaný servis, ktorý poskytuje záruku odbornej montáže, predvedenie a preskúšanie výrobku.

Montáž a inštalácia spotrebiča musí byť vykonaná v súlade s vyhláškou ÚBP SR č. 718/2002 Z. z. súvisiacich predpisov a noriem v platnom znení.

Pred montážou výrobku je nutné, aby boli splnené všetky podmienky pre pripojenie na inžinierske siete podľa platných noriem a podľa návodu na použitie.

**Zápisy o uskutočnených opravách:**

| Dátum objed. opravy | Dátum dokončenia | Číslo oprav. listu | Stručný opis poruchy |
|---------------------|------------------|--------------------|----------------------|
|                     |                  |                    |                      |
|                     |                  |                    |                      |
|                     |                  |                    |                      |
|                     |                  |                    |                      |
|                     |                  |                    |                      |

## Upozornenie pre predajcov

Predajca je povinný dať zákazníkovi platný doklad o predaji, kde bude uvedený dátum predaja a označenie spotrebiča, a súčasťou dokladu o kúpe tovaru je správne a úplne vyplnený záručný list v deň predaja výrobku. V prípade predpredajnej reklamácie je potrebné predložiť riadne vyplnený reklamačný protokol.

### Záručné podmienky

- na výrobok sa poskytuje záručná lehota **24 mesiacov** odo dňa zakúpenia výrobku kupujúcim
- spotrebiteľ je oprávnený chybu vytknúť do šiestich mesiacov od jej zistenia, najneskôr však do uplynutia záručnej lehoty
- pri reklamácií je podmienkou predložiť platný daňový doklad o kúpe výrobku (napr. pokladničný blok, faktúru a pod.)
- ak je výrobok používaný na iný než výrobcom stanovený účel alebo je výrobok používaný v rámci predmetu obchodnej činnosti, poskytuje sa záručná lehota 6 mesiacov odo dňa zakúpenia, keďže spotrebiče sú určené výhradne na použitie v domácnosti
- za chybu výrobku sa nepovažuje jeho nadmerné opotrebovanie a z toho vyplývajúce absencie niektorých pôvodných vlastností, ktoré boli spôsobené napr. zanedbaním bežnej údržby, čistenia, nadmerným používaním výrobku
- záručná lehota neplynie počas obdobia, keď kupujúci nemôže užívať tovar pre jeho chyby, za ktoré zodpovedá predávajúci
- ak nebude zistená žiadna porucha, na ktorú sa vzťahuje bezplatná záručná oprava, alebo bude zistená porucha nezavinená výrobcom, hradí náklady spojené s vyslaním servisného technika osoba, ktorá uplatnila nárok na túto opravu
- záručné opravy vykonávajú autorizované servisné strediská podľa zoznamu uvedeného v tomto záručnom liste

### Právo na bezplatnú opravu výrobku na náklady BSH domáci spotrebiče s.r.o., organizačná zložka Bratislava, zaniká, ak:

- je nečitateľný výrobný štítok alebo na výrobku chýba,
- údaje na doklade o predaji sa líšia od údajov uvedených na výrobnom štítku spotrebiča,
- výrobok bol namontovaný v rozpore s návodom na montáž, prípadne nebol dodržaný súlad s platnými STN alebo s návodom na obsluhu,
- výrobok bol neodborne namontovaný alebo nebol uvedený do prevádzky organizáciou oprávnenou v zmysle vyhlášky ÚBP SR č. 718/2002 Z. z., platí pre plynové spotrebiče a spotrebiče s elektrickým napájaním 400 V, ako i pre spotrebiče dodávané bez elektrického kábla, prípadne bez elektrickej koncovky,
- bola vykonaná konštrukčná zmena alebo zásah do výrobku neoprávnenou osobou,
- porucha na výrobku vznikla použitím neoriginálnych náhradných dielov alebo príslušenstva,
- ide o poškodenie: mechanické, nadmernou záťažou, v dôsledku vodného kameňa, neodborného zapojenia, živelnou pohromou, vonkajšími vplyvmi a pod.

### Vyhlasenie o hygienickej neškodnosti výrobku

**Všetky výrobky** distribuované spoločnosťou BSH domáci spotrebiče s.r.o., organizačná zložka Bratislava, prichádzajúce do styku s potravinami **spĺňajú požiadavky** o hygienickej neškodnosti podľa **európskej normy EC 1935/2004**. Toto vyhlásenie sa vzťahuje na všetky výrobky prichádzajúce do styku s potravinami uvedené v aktuálnom cenníku BSH domáci spotrebiče s.r.o., organizačná zložka Bratislava.

Symbol uvedený na výrobku alebo jeho obale upozorňuje na to, že výrobok po skončení jeho životnosti nepatrí k bežnému domácejmu odpadu, ale ho treba odovzdať do špeciálnej zberne odpadu na recyklovanie elektrických alebo elektronických spotrebičov.

Vašou podporou správnej likvidácie pomáhate opäť získať cenné suroviny a chrániť tak životné prostredie. Ďalšie informácie o recyklovaní tohto výrobku získate na miestnom úrade, v zberni odpadu alebo v združení Envidom, ktoré zabezpečuje zber, prepravu, spracovanie, recykláciu a ekologické zneškodňovanie elektroodpadu v zmysle zákona.



## **Uistenie dovozcu o vydaní vyhlásenia o zhode**

Vážený zákazník,

Podľa zákona č. 264/1999 Z. z. Vás uistujeme, že na všetky výrobky distribuované spoločnosťou BSH domáci spotrebiče s. r. o. našim obchodným partnerom, bolo vydané prehlásenie o zhode v zmysle zákona č. 264/1999 Z. z. a príslušných nariadení vlády. Toto uistenie dovozcu o vydaní prehlásenia o zhode sa vzťahuje na všetky výrobky vrátane plynových spotrebičov, ktoré sú obsiahnuté v aktuálnom cenníku firmy BSH domáci spotrebiče s. r. o.



## **Kontakt na servis domácich spotrebičov BOSCH**

### **Dodávateľ:**

BSH domácí spotřebiče s.r.o. – organizačná zložka Bratislava

BSH domácí spotřebiče s.r.o.  
Radlická 350  
158 00 Praha 5

### **Príjem opráv:**

Tel.: +421 244 450 808  
Email: **opravy@bshg.com**

### **Objednávky príslušenstva a náhradných dielov:**

Tel.: +421 244 452 041  
Email: **dily@bshg.com**

### **Zákaznícke poradenstvo:**

Tel.: +421 244 452 041  
Email: **bosch.spotrebice@bshg.com**

Aktuálne informácie o servise nájdete na internetových stránkach **[www.bosch-home.com/sk](http://www.bosch-home.com/sk)**.

Tu máte možnosť si dojednať opravu pomocou online formulára.

