

Automatická rotační kulma

Orava

K-231

Návod k obsluze/Záruka

CZ



CE

model: K-231 model: K-231 model: K-231 model: K-231 model: K-231 model: K-231
model: K-231 model: K-231 model: K-231 model: K-231 model: K-231 model: K-231

Určený účel použití zařízení

Zařízení je určeno výhradně pro ošetřování a úpravu vlasů a na odstranění nadbytečné vlhkosti z vlasů osob, v rozsahu, který je stanoven technickými a provozními parametry a funkcemi, bezpečnostními a uživatelskými pokyny a vnějšími vlivy provozního prostředí.

Elektrické spotřebiče ORAVA jsou vyrobeny podle poznatků současného stavu techniky a uznávaných bezpečnostně-technických pravidel. Přesto může nesprávným a neodborným používáním nebo používáním v rozporu s určením vzniknout nebezpečí poranění nebo ohrožení života uživatele nebo třetí osoby, resp. poškození zařízení a jiných věcných hodnot.

1. VŠEOBECNÉ BEZPEČNOSTNÍ POKYNY A UPOZORNĚNÍ

Tento dokument obsahuje důležité bezpečnostní pokyny a upozornění pro bezpečný, správný a hospodárny provoz elektrického zařízení. Jeho dodržování pomáhá uživateli vyhnout se rizikům, zvýšit spolehlivost a životnost výrobku.

1.1 Všeobecné bezpečnostní pokyny

- **Před uvedením zařízení do provozu Vám doporučujeme pozorně si prostudovat návod k obsluze a zařízení obsluhovat podle stanovených pokynů!**
 - Bezpečnostní pokyny a upozornění uvedená v tomto návodu nezahrnují všechny možné podmínky a situace, ke kterým může při používání zařízení dojít. Uživatel musí pochopit, že faktorem, který nelze zabudovat do žádného z výrobků, je odpovědnost a opatrnost. Tyto faktory tedy musí být zajištěny uživatelem/uživateli používajícími a obsluhujícími toto zařízení.
 - **Nedodržením bezpečnostních pokynů a upozornění výrobce neodpovídá za jakékoliv vzniklé škody na zdraví nebo majetku!**
 - Před prvním použitím zařízení se důkladně přesvědčte, že je zařízení kompletní a nevykazuje viditelné známky poškození. Pokud je výrobek vadný nebo má-li jakékoliv viditelné poškození, výrobek nepoužívejte.
 - Návod k obsluze udržujte podle možnosti v blízkosti po celou dobu jeho životnosti. Návod k obsluze vždy uchovávejte spolu se spotřebičem pro jeho použití v budoucnu a použití novými uživateli.
 - Zařízení používejte výhradně na účel, na který je určen, a způsobem, který je stanovený výrobcem.
 - Zařízení je určeno pro používání v domácnosti a v podobných vnitřních prostorách určených pro bydlení, bez zvláštního zaměření.
 - Tento spotřebič je určen kromě použití v domácnosti i pro následující způsoby použití:
 - V obchodech, kancelářích a ostatních podobných pracovních prostředích;
 - V hospodářských budovách;
 - V hotelech, motelech a ostatních obytných prostředích;
 - V zařízeních poskytujících nocleh se snídaní.
- Nejde o profesionální zařízení pro komerční použití.
- Neměňte technické parametry a vlastnosti zařízení neautorizovanou změnou či úpravou jakékoliv části zařízení.
 - Výrobce neodpovídá za škody způsobené během přepravy, nesprávným používáním, poškozením nebo zničením zařízení vlivem nepříznivých povětrnostních podmínek.

1.2 Bezpečnost provozního prostředí

- Nepoužívejte zařízení v průmyslovém prostředí ani ve venkovním prostředí.
- Provozní prostředí zařízení udržujte vždy čisté a dobře osvětlené.
- Zařízení neumísťujte na nestabilní povrch. Převrnutí nebo pád zařízení může způsobit poranění osob nebo poškození zařízení.
- Zařízení nevystavujte přímému slunečnímu záření ani nadměrným zdrojům tepla.
- Nepoužívejte elektrický spotřebič v prostorách s hořlavými kapalinami, plyny nebo prachem. Spotřebič může být zdrojem jiskření, což může mít za následek vznícení prachu nebo výparů.

Charakteristiky provozního prostředí

1. Teplota okolí: +5 ÷ +40 °C
 2. Vlhkost: 5 ÷ 85 %
 3. Nadmořská výška: ≤ 2 000 m
 4. Výskyt vody: občasná kondenzace vody nebo výskyt vodní páry
 5. Výskyt cizích těles: množství a druh prachu nejsou významné
 6. Stupeň ochrany krytem: min. IP20 (zařízení je chráněno před dotykem nebezpečných částí prstem ruky a nechráněné proti účinkům vody)
- Tento stupeň ochrany krytem není označen na výrobku a v technických parametrech uvedených v návodu k obsluze.
 - Pokud je stupeň ochrany krytem u výrobku odlišný od stupně IP X0, tento údaj je pak uveden na štítku zařízení, případně i v technických parametrech návodu k obsluze.
 - Ostatní charakteristiky provozního prostředí (mechanické namáhání - rázy a vibrace, výskyt rostlinstva, živočichů, povětrnostních vlivů) jsou z hlediska účinku na správné a bezpečné používání elektrických zařízení zanedbatelné.

1.3 Elektrická bezpečnost

- Před prvním připojením elektrického spotřebiče do napájecí sítě zkontrolujte, zda síťové napětí uvedené na štítku spotřebiče odpovídá napětí síťové zásuvky v domácnosti.
- Elektrický spotřebič je určen pro napájení z elektrické sítě:
1/N/PE 230V ~ 50Hz.
Elektrická bezpečnost spotřebiče je zaručena výhradně v případě správného zapojení do elektrické sítě.
- Používejte výhradně napájecí kabel se zástrčkou (síťovou šňůru), který byl dodán spolu se zařízením a kompatibilní se síťovou zásuvkou. Použití jiného kabelu může vést k požáru nebo úrazu elektrickým proudem.
- Elektrický spotřebič vždy připojujte do snadno přístupné síťové zásuvky. V případě vzniku provozní poruchy je nutné spotřebič co nejdříve vypnout a odpojit ze síťového napájení.
- Napájecí kabel/síťovou šňůru neodpojujte taháním za kabel/šňůru. Odpojení proveďte vytažením přívodu za vidlici napájecího kabelu/síťové šňůry.
- Pokud použijete prodlužovací napájecí kabel, zkontrolujte, zda celkový jmenovitý (ampérový) výkon všech zařízení připojených k prodlužovacímu napájecímu kabelu nepřekračuje maximální proudové zatížení prodlužovacího kabelu.
- Pokud musíte použít prodlužovací napájecí kabel nebo napájecí blok, zajistěte, aby byl prodlužovací napájecí kabel nebo napájecí blok připojen k elektrické zásuvce, a ne k dalšímu prodlužovacímu napájecímu kabelu nebo napájecímu bloku. Prodlužovací napájecí kabel nebo napájecí blok musí být určeny pro uzemněné zástrčky a zapojené do uzemněné zásuvky.
- Zástrčka napájecího kabelu spotřebiče musí být kompatibilní se síťovou zásuvkou. Nikdy nepoužívejte žádné adaptéry ani jiným způsobem zásuvku neupravujte. Nepoužívejte nevhodné a poškozené zásuvky.
- Abyste předešli elektrickému šoku, připojte napájecí kabely zařízení do řádně uzemněných elektrických zásuvek. Pokud je zařízení vybaveno napájecím kabelem s 3-kolíkovou zástrčkou, nevyužívejte adaptéry, které nemají uzemňující prvek, ani neodstraňujte zemnicí prvek ze zástrčky nebo adaptéru.

- Neohýbejte, nemačkejte nebo jiným způsobem nevystavujte napájecí kabel/síťovou šňůru spotřebiče působení mechanického namáhání ani vnějším zdrojům tepla. Poškození napájecího kabelu může vést k úrazu elektrickým proudem.
- Při poškození napájecího kabelu odpojte spotřebič z elektrické sítě a dále nepoužívejte. Pokud jsou napájecí kabel/síťová šňůra poškozené, musí ji vyměnit výrobce, jeho servisní služba nebo kvalifikovanou osobou, aby se předešlo nebezpečí úrazu elektrickým proudem.
- Elektrický spotřebič, jakož i napájecí kabel pravidelně kontrolujte a udržujte v čistotě. Vidlici napájecího kabelu pravidelně odpojíte a podle potřeby čistěte. Znečištění prachem nebo jinými látkami může způsobit narušení izolačního stavu a následně požár.
- Elektrický spotřebič nevystavujte působení vody nebo vlhkému prostředí. Vniknutí vody do spotřebiče zvyšuje riziko úrazu elektrickým proudem. Pokud je napájecí kabel mokrý, nebo do spotřebiče vnikla voda, okamžitě jej odpojte z elektrické sítě. Pokud je spotřebič připojen k síťové zásuvce a je to možné, vypněte napájení u elektrického jističe ještě před pokusem o odpojení napájení. Pokud vytažujete mokré kabely ze živého zdroje napájení, buďte nanejvýš opatrní.
- Pokud při instalaci (připojování) elektrického zařízení dochází k demontáži ochranných krytů, tak po ukončení instalace nesmí být jeho elektrické části přístupné uživatelům.

1.4 Bezpečnost osob

- Tento spotřebič je určen pro používání osobami bez elektrotechnické kvalifikace (laiky) podle pokynů stanovených výrobcem.
- Obsluze zařízení náleží činnosti, jako je zapínání a vypínání zařízení, uživatelská manipulace a nastavování provozních parametrů, vizuální nebo sluchová kontrola zařízení a uživatelské čištění a údržba.
- Tento spotřebič mohou používat děti ve věku 8 let a starší a osoby se sníženými fyzickými, smyslovými nebo mentálními schopnostmi nebo s nedostatkem zkušeností a znalostí, pouze pokud jsou pod dozorem nebo vedením odpovědné osoby, byly poučeny o používání spotřebiče bezpečným způsobem a rozumí případným nebezpečím .
- Čištění a uživatelskou údržbu mohou provádět děti od 8 let a starší jen pod dozorem zodpovědné osoby.
- Děti si se spotřebičem nesmějí hrát.
- Během používání a provozu udržujte spotřebič vždy mimo dosah dětí. Nezapomeňte na to, že spotřebič je možné stáhnout i za volně přístupnou síťovou šňůru.
- Při obsluze elektrického spotřebiče vždy dbejte zvýšené opatrnosti. Nepoužívejte elektrický spotřebič, pokud jste nadměrně unavení, pod vlivem léků nebo omamných látek snižujících pozornost a soustředění. Nepozornost při obsluze může vést k vážnému zranění.

1.5 Čištění, údržba a opravy

- Běžné uživatelské čištění a údržbu elektrického spotřebiče provádějte jen doporučeným způsobem. K čištění nepoužívejte rozpouštědla ani drsné čisticí předměty. Znečištění a viditelné skvrny od dotyku prstů, resp. rukou je možné vyčistit použitím čisticích saponátů, určené speciálně k čištění domácích spotřebičů.
- Pokud elektrický spotřebič nepoužíváte, čistíte jej, nebo když se na spotřebiči vyskytla závada, spotřebič vždy odpojte z napájení od elektrické sítě.
- Elektrický spotřebič nerozebírejte. Spotřebič pracuje s nebezpečným napětím. Z toho důvodu vždy spotřebič při uživatelské údržbě vypněte a odpojte jej z napájecí sítě. V případě poruchy přenechejte opravu autorizovanému servisu.
- Záruční, ale i pozáruční opravu elektrického spotřebiče svěřte jen příslušnému kvalifikovanému odborníkovi

2. Speciální bezpečnostní pokyny. Čtete pozorně!

- Elektrické zařízení je navrženo a vyrobeno takovým způsobem, aby umožňovalo bezpečnou obsluhu a používání osobami bez odborné kvalifikace. I navzdory všem opatřením, které byly výrobcem provedeny pro bezpečné používání, obsluha a používání nese s sebou určitá zbytková rizika a s nimi spojené možné nebezpečí.
Pro upozornění na možné nebezpečí, byly na zařízení a v průvodní dokumentaci použity následující symboly a jejich význam:



Tento symbol upozorňuje uživatele, že zařízení pracuje s nebezpečným elektrickým napětím. Na zařízení neodnímejte ochranné kryty.

Při nedodržení bezpečnostních pokynů při používání a obsluze zařízení hrozí:

Nebezpečí úrazu elektrickým proudem!

Nebezpečí vážného zranění nebo ohrožení života!



Tento symbol upozorňuje uživatele, že při nedodržení bezpečnostních pokynů při používání a obsluze zařízení hrozí:

Nebezpečí vážného zranění nebo ohrožení života!

Nebezpečí poškození zařízení nebo jiné škody na majetku!



Tento symbol upozorňuje uživatele, že pro používání zařízení platí:
Zákaz používání zařízení ve vaně nebo sprše.



Tento symbol znamená, že výrobek je vyhotoven s dvojitou izolací mezi nebezpečnými živými částmi (částmi s nebezpečným napětím z napájecí sítě) a částmi, které jsou přístupné při běžném používání.

Přeprava / Přenášení

- Při přepravě a použití např. přepravního vozíku dbejte na opatrnost při pohybu, aby nedošlo k převrhnutí a poškození zařízení.
- Zařízení přenášejte až po odpojení síťového napájení.
- Zařízení nepřenášejte za elektrický kabel/šňůru.
Hrozí nebezpečí vážného zranění nebo ohrožení života!
Hrozí nebezpečí poškození zařízení!

Rozbalení/Obaly

- Zařízení a příslušenství před jeho uvedením do provozu vybalte a zbavte všechny jeho části zbytků obalových materiálů, etiket a štítků. Obalové materiály odložte na bezpečné místo nebo uschovejte především mimo dosah dětí a nezpůsobilých osob.
Hrozí nebezpečí vážného zranění!
Hrozí nebezpečí udušení!

Kontrola / Uvedení do provozu

- Doporučujeme provést prvotní i následné pravidelné kontroly zařízení. Zařízení používejte pouze s příslušenstvím, dodávaným a schváleným výrobcem.
- Zařízení nikdy nepoužívejte, pokud je neúplné, poškozené nebo v průběhu používání došlo k poškození jeho částí nebo příslušenství (např. následkem pádu).
Hrozí nebezpečí úrazu elektrickým proudem!
Hrozí nebezpečí vážného zranění!
- Zařízení před jeho uvedením do provozu zkontrolujte a sestavte podle pokynů uvedených v části „Před použitím“.
- Zařízení (tělo s elektrickými částmi) a napájecí kabel se zástrčkou nikdy nečistěte způsobem, při kterém by mohlo dojít k natečení kapaliny do zařízení - pod tekoucí vodou nebo ponořením do vody.
- Tyto části očistěte pouze vlhkým hadříkem a otřete do sucha nebo nechte uschnout.
- Čištění zařízení provádějte jen tehdy, pokud je vypnuto a odpojeno od napájení z elektrické sítě. Zařízení udržujte v čistém a suchém stavu.
- Pokud bylo zařízení skladováno při nižších teplotách, před dalším používáním jej nejprve aklimatizujte (asi ½ až 1 hodinu), aby se odstranila případná vlhkost ve vnitřním prostoru krytů, ztuhnutí pohyblivých částí a zachovala se mechanická pevnost plastových částí.

Provoz / Dozor

Upozornění!

- Zařízení používejte jen takovým způsobem, aby nedocházelo resp. nevznikalo nebezpečí ohrožení zdraví dětí, jiných osob a zvířat, resp. nedocházelo k rizikům poškození zařízení a jiných věcných škod.
- Zařízení při používání nepokládejte:
 - Na okraje stolů nebo částí nábytku,
 - Na nestabilní nebo nerovné povrchy,
 - Na znečištěné povrchy,
 - V blízkosti nádob s vodou a jiné tekutiny.
- Zařízení při používání nevystavujte působení:
 - Přímého slunečního záření, zdrojů produkujících nadměrné teplo,
 - Vibrací a mechanického namáhání,
 - Znečišťujících chemických látek,
 - Vody a nadměrné vlhkosti,
 - Hmyzu,
 - Agresivních vlivů prostředí.
Hrozí nebezpečí vážného zranění!
Hrozí nebezpečí poškození zařízení nebo jiných věcných škod!
- Toto zařízení může být používáno pouze s originálními a nepoškozenými částmi a příslušenstvím.

- Zařízení je určeno pro úpravu čistých, osušených a volných vlasů osob.
- Zařízení nepoužívejte na zcela mokré vlasy. Mokrý vlasy nejdříve dostatečně vysušte ručníkem.
- Přístroj nepoužívejte na syntetických vlasů.
- Nepoužívejte zařízení určené ke stříhání vlasů osob na úpravu srsti nebo chlupů zvířat. S ohledem na možný přenos parazitů i mezi osobami navzájem, dbejte zvýšené opatrnosti a zařízení udržujte v čistém a hygienickém stavu. Po každém použití přístroj vždy důkladně očistěte.

Hrozí nebezpečí přenosu parazitů ze zvířat na osoby a mezi osobami!

Upozornění!

- Zařízení nepoužívejte v blízkosti van, sprch, bazénů nebo jiných nádob s vodou.
- Zařízení se musí udržovat v suchém stavu. Nepoužívejte zařízení mokřýma rukama.
- Pokud by zařízení spadlo do vody, nevyjímejte ho. Nejprve vytáhněte vidlici síťového přívodu ze síťové zásuvky a až poté zařízení vyjměte z vody. V takových případech zanechte zařízení na kontrolu do odborného servisu, aby prověřili, zda je bezpečný a správně funguje.
- Když se přístroj používá v koupelně, odpojte jej po použití ze zásuvky, protože v blízkosti vody představuje nebezpečí, i když je vypnuté.
Hrozí nebezpečí úrazu elektrickým proudem!
Hrozí nebezpečí elektrického zkratu!
- Pro zajištění doplňkové ochrany se doporučuje nainstalovat do elektrického okruhu napájecího koupelnu proudový chránič (RCD) se jmenovitým vybavovacím proudem nepřevyšujícím 30 mA. Poradte se s kvalifikovaným elektrikářem.
- Během používání a provozu mějte zařízení vždy neustále pod dozorem!
- Tento spotřebič není určen k ovládání prostřednictvím programátoru, automatického časového spínače nebo dálkového ovládání, protože existuje nebezpečí vzniku požáru, pokud je spotřebič zakryt nebo nesprávně umístěn.
- Zařízení nenechávejte během používání a činnosti bez dozoru, a to především tehdy, pokud se v jeho blízkosti nacházejí děti, nezpůsobitelné osoby nebo zvířata.
- Zařízení nepoužívejte v prostředí s nebezpečím výbuchu v přítomnosti hořlavých látek a jejich výparů, mlhy nebo prachu, a v atmosférických podmínkách, kde se po vznícení spaliny jednoduchým způsobem šíří vzduchem.

- Zařízení nepoužívejte v blízkosti zdrojů nadměrného tepla a otevřeného plamene.
Hrozí nebezpečí výbuchu a/nebo vzniku požáru!
- Nepoužívejte hořlavé substance, jako jsou laky na vlasy, tužící gely, ...
Hrozí nebezpečí vznícení hořlavé látky!
- Nezakrývejte otvory krytů určené pro proudění vzduchu. Ventilace vzduchu zajišťuje správnou funkci, spolehlivou a bezpečný provoz zařízení.
- Na zařízení nepokládejte žádné předměty, nenechte vnikat do otvorů cizí tělesa. Horké zařízení nepokládejte na lehce zápalné materiály (tkaniny, textilie, ...) ani na hořlavé předměty.
Hrozí nebezpečí požáru!
- Skládání a rozkládání (sestavování) jednotlivých částí a příslušenství a čištění zařízení provádějte jen tehdy, pokud je zařízení odpojeno od napájení z elektrické sítě.
- Zařízení nepoužívejte a neumísťujte na místě, na které mohou volně dosáhnout děti. Zabraňte, aby si děti se zařízením hrály.
- Mechanické poškození (prasknutí nebo zlomení částí a krytů) zařízení může způsobit vážné zranění. Nepoužívejte poškozené zařízení a příslušenství.
Hrozí nebezpečí vážného zranění!
Hrozí nebezpečí poškození zařízení nebo jiných věcných škod!
- Elektrická zásuvka a napájecí kabel musí zůstat snadno přístupné pro bezpečné odpojení zařízení od elektrické sítě.

Varování!

- Zařízení a napájecí kabel nesmí být ponechány bez dozoru, pokud je připojen k elektrické síti. Zařízení nikdy neopouštějte bez dozoru a volně přístupné a neodkládejte s volně přístupným napájecím kabelem.
- Zařízení je pod nebezpečným napětím, pokud je připojeno k elektrické síti.
Hrozí nebezpečí úrazu elektrickým proudem!
Hrozí nebezpečí vážného zranění!

Upozornění!

- Zařízení obsahuje části, které se při činnosti výrazně zahřívají.
- Nedotýkejte se horkého povrchu zařízení. Dotýkejte se pouze držadla zařízení.
- Části a příslušenství zařízení které se při provozu zahřívají zůstávají určitou dobu horké i po vypnutí přístroje a odpojení od elektrické sítě.
- Nepřibližujte se rukama, tváří, ... do těsné blízkosti zahřátých povrchů a ústí výstupu ohřátého vzduchu (resp. Vodní páry - u zařízení s funkcí páry), v době činnosti zařízení.

- Zařízení používejte bezpečným způsobem, aby nedošlo k popálení vlasů resp. pokožky.
- Nikdy nesměřujte proudem ohřátého vzduchu (vodní páry - u zařízení s funkcí páry) proti obličeji, očím, a jiným částem těla osob ani zvířat.
- Nedotýkejte se zařízením žádné části těla (především kůže rukou, obličeje, krku, temene hlavy, ...) v době provozní činnosti zařízení. Hrozí nebezpečí popálení od horkého vzduchu a horkého povrchu!
- Zařízení nikdy nepřetěžujte nad limity stanovené technickými parametry!
- Režim provozu zařízení (čas provozu/činnosti a přestávky) dodržujte podle pokynů k obsluze a používání. Zařízení pravidelně čistěte - zbavujte ho od zbytků vlasů a případných nečistot. Znečištění zařízení může mít za následek snížení provozních parametrů a možné následné poškození.
- Pravidelným ošetřováním dosáhnete lepších výsledků při používání a spolehlivosti v rámci doby životnosti.
- V případě, že během používání zařízení zaznamenáte jakékoli nestandardní projevy (zvuky, zápach, kouř, ...), zařízení okamžitě vypněte a odpojte od napájení z elektrické sítě. Zařízení nechte zkontrolovat v odborném servisu.
- Po použití přístroj vždy odpojte od napájení z elektrické sítě, nechte jej dostatečně zchladnout (na teplotu okolí), pečlivě ho očistěte a uschovejte na vhodné a bezpečné místo, aby se zabránilo vzniku nebezpečí pro děti, nezpůsobilé osoby nebo zvířata.
- Přívodní šňůru napájení neomotávejte kolem těla zařízení. Šňůru poskládejte způsobem, jakým byla poskládána v originálním balení při dodávce od výrobce.
- Pokud je součástí zařízení jakákoliv bezpečnostní část/součást (mechanická, elektrická), nikdy nevyřazujte tuto část/součást z činnosti! Pokud je bezpečnostní část/součást poškozena nebo nefunguje správně, zařízení nepoužívejte!
- Nikdy nepodceňujte možné nebezpečí a dbejte zvýšené opatrnosti!!!

Informace o zařízení

Automatická kulma na vlasy pro perfektní lokny

Speciální, zcela nová kulma vám ušetří energii, čas a vytvoří perfektní a dlouhotrvající kadeře. Ideální pro středně dlouhé a dlouhé vlasy. Inovativní funkce napařování, zajistí kudrlinám svěží, zvlhčený hydratovaný vzhled a perfektní, dlouhotrvající výsledek natočení. Pramen vlasů je automaticky vtážen do keramické komory, která se zahřívá ze všech směrů a kudrnu vytvoří za pár vteřin. Na dostačujícím zahřátí vás upozorní pípnutí, pak uvolníte kudrnu z kulmy a můžete pokračovat s dalším pramenem vlasů. Na kulmě dokážete nastavit 3 směry tvoření loken. Nastavení vpravo a vlevo zajistí, že budou kadeře na obou stranách hlavy v požadovaném směru. Automatické nastavení bude střídát směr kadeře pro přirozenější vzhled. Kulma je vhodná pro všechny typy vlasů. Vytvořit kadeře nebylo nikdy jednodušší a rychlejší.

Technologie

- **MaxLife PRO** - uvnitř každého klasického motoru jsou uhlíky, které způsobují tření a během používání se časem opotřebují. Když se tyto uhlíky opotřebují, dojde k selhání motoru. U motoru **MaxLifePRO** jsou tyto uhlíky nahrazeny čtyřmi výkonnými magnety ze vzácných sloučenin, což umožnilo dosáhnout toho, že motor je lehčí, má nižší vibrace a nesrovnatelně delší životnost. Standardní životnost motorů je 700 hodin, dokonce i ty nejlepší motory v současnosti na trhu mají životnost 2 000 hodin. Motor **MaxLifePRO** vydrží až 10 000 hodin!
- **Nano titanium technologie** - uvnitř zařízení je navíjecí komora s nano titanovou vrstvou pro hladké tvoření loken.

Vlastnosti

- Vysoká efektivita
Zařízení výrazně snižuje čas vytváření dokonalých kadeří, čímž umožňuje dosáhnout větší množství účesů v rekordním čase.
- Výkonný topný systém s rychlým nahřátím za několik sekund a stálou teplotou během používání zaručuje dosažení optimálních a dlouhotrvajících výsledků.
- Kulma se po 60 minutách automaticky vypne.
- Šetrné k životnímu prostředí, výkonost snižuje čas používání a šetří elektrickou energii.
- Po 20 minutách nečinnosti se přepne do pohotovostního režimu.
- Rychlá obnova teploty zajistí tepelnou stabilitu během používání.
- Nastavení 3 směrů tvorby kadeří - k obličejí, od obličejí nebo automatické nastavení, při kterém se střídá směr s každým pramenem vlasů.
- Kulma disponuje systémem proti zachycení vlasů.

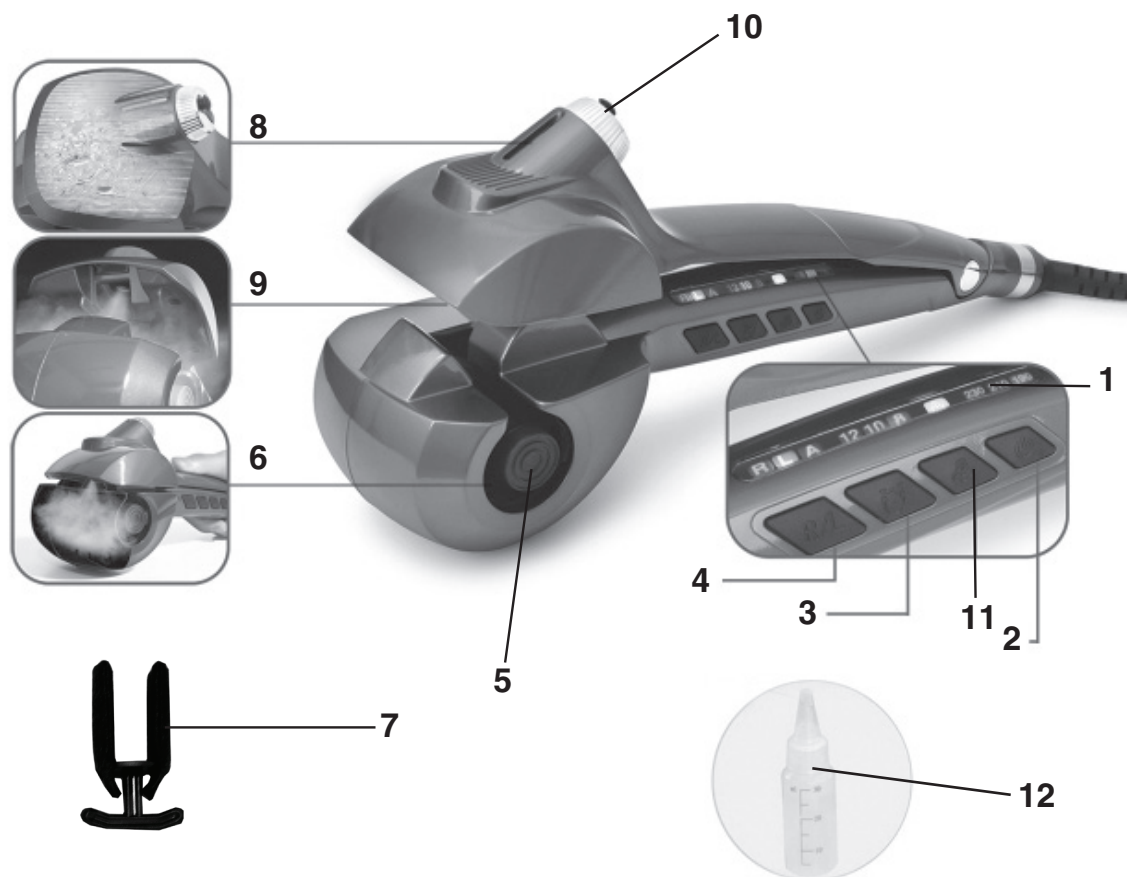
- Kulma je vybavena kontrolou zahřívání pramene vlasů (nastavení a zvuková signalizace).
- 3 nastavení teploty 190 °C, 210 °C, 230 °C s dlouhotrvajícím účinkem a možností použití na různé typy vlasů.
- Tři nastavení časovače:
 - 8 sekund/3 pípnutí - pro volné přírodní kadeře
 - 10 sekund/4 pípnutí - pro lehce pružné kadeře
 - 12 sekund/5 pípnutí - pro pevné a dlouhotrvající kadeře
- Ergonomický design umožňuje pevné uchopení a lepší manipulaci během používání.
- Díky špičkovému přístroji můžete vytvořit bez námahy nekonečné množství stylů s dlouhotrvajícími výsledky
- Kulma má síťovou šňůru s otočným kloubem

Technické parametry

Napájení:	230 V~ 50 Hz
Příkon:	30 W
Třída ochrany:	II (ochrana před úrazem elektrickým proudem je zajištěna dvojitou izolací)
Rozměry (Š x V x D):	75 x 126 x 290mm
Hmotnost:	0,52 kg
Síťová šňůra:	2,6 m
Hlučnost:	10 dB (A)

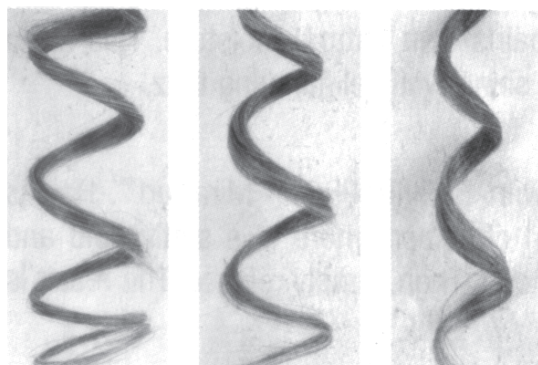
Deklarovaná hodnota emise hluku tohoto spotřebiče je 10 dB (A), což představuje hladinu A akustického výkonu vzhledem k referenčnímu akustickému výkonu 1 pW.

Popis částí



- 1 Indikátor dosažení provozní teploty
- 2 Ovladač zapnutí a nastavení teploty (190 °C, 210 °C, 230 °C)
- 3 Ovladač nastavení času (8, 10, 12 sekund)
- 4 Ovladač nastavení směru kudrn
(k obličeji, od obličeje, automatické nastavení střídání směru)
- 5 Navíjecí komora s nano titanovou vrstvou
- 6 Parní komora
- 7 Čisticí vidlice navíjecí komory
- 8 Zásobník na vodu s průzorem na kontrolku výšky hladiny vody
- 9 Otvor/výpusť páry
- 10 Otvor na naplnění vody
- 11 Ovladač páry
- 12 Nádoaba na naplňování kulmy vodou

Typy kudrn:



husté kadeře střední kadeře volné kadeře

Uvedení do provozu

Před uvedením do provozu se ujistěte, zda není kolem zařízení ovinuta síťová šňůra. Zařízení před prvním použitím nechte aklimatizovat na okolní teplotu.

Naplňte zásobník na vodu.

ZÁSOBNÍK NESMÍ BYT PRÁZDNÝ!

Zařízení dokáže vytvářet množství různých efektů kadeří ve vlasech.

Jednoduchým experimentováním s různými nastaveními dosáhnete požadovaných výsledků.

Vždy se ujistěte, že pramen vlasů pro vytvoření kadeře není širší než 2,5 cm. Typ zvlnění bude záviset na zvolené teplotě a nastavení časovače, který určuje čas, jak dlouho jsou vlasy stáčené uvnitř komory.

Naplnění zásobníku vodou

Povytláhněte a odklopte gumovou zátku na otvoru zásobníku. Pomocí plastové nádoby na vodu s tenkým ústím naplňte zásobník vodou. Průzorem na zásobníku můžete kontrolovat výšku hladiny vody.

Zapnutí rotační kulmy

stisknutím a podržením ovladače **2** na cca 2 sekundy zapnete kulmu. Při zapnutí zazní dvě krátká pípnutí. Stejným způsobem kulmu vypnete. Po dosažení zvolené teploty přestane kontrolka blikat a zazní dvě pípnutí.

Nastavení teploty

K dispozici jsou 3 nastavení teploty: 190 °C , 210 °C a 230 °C.

Doporučujeme vždy začít s nejnižším nastavením teploty a potom podle potřeby zvýšit úroveň. Každé stisknutí tlačítka znamená změnu nastavení teploty.

- Nastavení I (190 °C) - pro jemné, tenké nebo barvené vlasy.
- Nastavení II (210 °C) - pro normální vlasy.
- Nastavení III (230 °C) - pro silné nebo vlnité vlasy.

Nastavení času

K dispozici jsou 3 nastavení času s automatickým indikátorem formou pípnání. Tyto různá nastavení vám poskytnou různé možnosti tvorby kadeří. Čím déle budou vlasy uvnitř komory, tím se vytvoří silnější (větší počet) kudrn. Výsledky se však také liší v závislosti na typu vlasů.

Pro orientaci použijte následující údaje:

- Nastavení 8 (8 sekund = 3 pípnutí) - pro volné kadeře.
- Nastavení 10 (10 sekund = 4 pípnutí) - pro střední (jemné) kadeře.
- Nastavení 12 (12 sekund = 5 pípnutí) - pro více loken (husté kadeře).
- Po skončení zazní 4 rychlé pípnutí za sebou, což značí, že je konec a můžete uvolnit vlasy.

Použití páry

Tlačítkem 11 pro napařování na boku zařízení si můžete zvolit, zda funkci napařování chcete použít nebo ne. Při zapnutí se rozsvítí zelená kontrolka.

Nastavení směru kudrn

/k obličejí, od obličeje, automatické nastavení střídání směru (Doprava (R)/Vlevo (L)/Střídání (A))

Pomocí ovladače nastavení směru loken dosáhnete jednotného nebo přirozeného vzhledu loken.

Směr loken nastavte stisknutím přepínače pro polohy L, R nebo A.

L Vlnění začíná doleva, proti směru hodinových ručiček.

R Vlnění začíná doprava, ve směru hodinových ručiček.

A Střídání směru vlnění, t. j. opačný směr na každém následujícím prameni vlasů, čímž dosáhnete symetrického vzhledu.

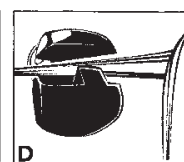
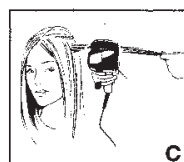
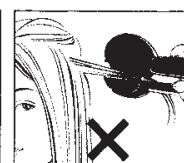
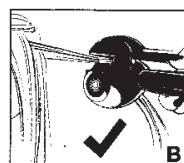
Když upravujete vlasy na levé straně, zvolte ovladačem nastavení směru loken L (doleva).

Když upravujete vlasy na pravé straně, zvolte ovladačem nastavení směru loken R (doprava). To zajistí, že zvlnění pasuje směrem k obličejí na obou stranách hlavy a poskytne uniformní vzhled.

Pro přirozenější vzhled zvolte nastavení A (střídání). Takto se bude střídát směr zvlnění po každém prameni vlasů.

Postup

- 1 Ujistěte se, že jsou vlasy suché a rozčesané.
- 2 Zapojte zařízení do elektrické zásuvky 230 V.
- 3 Zapněte tlačítkem kulmu.
- 4 Zařízení je připraveno k použití, když světelný indikátor přestane blikat.
- 5 K dispozici jsou 3 nastavení času. Zvolte si optimální nastavení pro váš typ vlasů, případně nastavte ovladač nastavení času do polohy 0.
- 6 Vyberte směr loken nastavením indikátoru do polohy L, R nebo A.
- 7 Oddělte pramen vlasů širší než 2,5 cm (obr. A). Ujistěte se, že jsou vlasy čisté, suché a rozčesané.



- 8 Umístěte kulmu na místo, kde chcete začít vytvářet kadeře. Kulma musí být umístěna do vlasů s otevřenou komorou směrem k hlavě (obr. B). Pramen vlasů musí být rovný a upraveně vložený do středu zařízení (obr. C a D).

- 9 Když jsou vlasy na místě, pusťte je a zavřete rukojeť, aby se vlasy automaticky navinuly do komory (obr. E).



Poznámka

Pokud pramen vlasů po zavření rukojeti nepustíte, zařízení se zastaví a zazní zvukový signál na znamení, že je nutné uvolnit vlasy.

Pokud jste vložili příliš mnoho vlasů nebo vlasy nejsou ve středu zařízení, zařízení se zastaví a upozorní na problém.

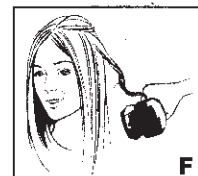
Tato bezpečnostní funkce zajistí, že se vlasy nezamotají.

- 10 Vlasy se automaticky navinout do komory, kde se plynule zpracují a nahřejí ze všech stran, aby se bez námahy vytvořila pěkná kudrna.
- 11 Při použití nastaveného času, indikátor začne automaticky pípat po ukončení rotace. Postupně bude zaznívat několik pípnutí. Zařízení držte stále se zavřenými rukojeťmi, dokud neskončí všechny pípnutí. Potom zazní 4 rychlé pípnutí za sebou. Znamená to, že můžete vlasy vyjmout ze zařízení.
- 12 Úplně otevřete rukojeti a jemně odtáhněte zařízení od hlavy, dokud se kadeř vlasů neuvolní (obr. F).

Poznámka

Vlasy uvolněte až po úplném otevření rukojetí. Pokud budete zařízení z vlasů táhnout před otevřením rukojetí, kudrna se narovná. Pokud chcete, aby kudrna dlouho vydržela, nečešte ji ani nekartáčujte, dokud nevychladne.

13 Postup vytváření loken opakujte na všech vlasech, dokud nezískáte požadované kadeře.



Funkcie SMART TECH ®

Zařízení disponuje 3 funkcemi pro zvýšenou bezpečnost a úsporu energie.

- **Automatické vypnutí**

Pokud je zařízení zapnuto déle než 60 minut nepřetržitě, automaticky se vypne. Chcete-li pokračovat v jeho používání, jednoduše posuňte ovladač nastavení teploty do vypnuté polohy a poté jej nastavte do požadované polohy, aby se zase zapnulo.

- **Pohotovostní režim**

Po 20 minutách mimo provoz teplota klesne na cca 150 °C.

- **Pohybový senzor**

Když zařízením pohnete a zavřete ho, znovu se zahřeje na nastavenou teplotu.

Čištění a údržba

- Zařízení vyžaduje čištění z důvodu nahromadění např. vlasů nebo zbytků z vlasových produktů.
- Před každým čištěním nejprve zařízení odpojte z elektrické sítě a nechte jej vychladnout.
- Zařízení otřete měkkým čistým hadříkem a vnitřek navíjecí komory vyčistěte otáčením nasunutí čistící vidlice. Nepoužívejte žádné drsné práškové čisticí prostředky ani rozpouštědla, jako je líh nebo ředidlo.
- Před opětovným použitím nechte zařízení důkladně uschnout.

UPOZORNĚNÍ

Nikdy nenatahujte ani nekruťte síťovou šňůru.

Nikdy síťovou šňůru nenačítejte kolem zařízení. Může dojít k jejímu poškození, poškození zařízení, jeho prasknutí nebo zkratu. Síťovou šňůru pravidelně kontrolujte, zda není poškozená.

Pokud ano, ihned přestaňte zařízení používat. Také jej přestaňte používat, pokud se nečekaně zastaví nebo pracuje přerušovaně.

Právo na změny vyhrazeno!

Producent:

ORAVA retail 1, a.s.
Seberíniho 2
821 03 Bratislava
Slovenská republika

Distributoři

ORAVA retail 1, a.s.
Seberíniho 2
821 03 Bratislava
Slovenská republika

ORAVA retail sales s.r.o.
Ostravská 494
739 25 Sviadnov
Česká republika

ORAVA Distribution Sp. z o.o.
ul. Kamieniec 1A
34-480 Jablonka
Polska

Odpad z elektrických a elektronických zařízení - nařízení Evropské unie 2002/96/EC a upravující problematiku tříděného sběru odpadu

Toto označení na zařízení nebo jeho obalu znamená, že se nesmí likvidovat běžným domovním odpadem. Odevzdejte ho do sběrného střediska na recyklaci a likvidaci odpadu z elektrických a elektronických zařízení. Správná likvidace nezpůsobí negativní vlivy na životní prostředí a zdraví obyvatelstva. Přispějete tak k ochraně a ke zlepšení životního prostředí.

Toto zařízení je označeno podle evropského nařízení 2002/96/EC o elektrickém odpadu a elektronickém vybavení (WEEE). Tato směrnice tvoří rámec celoevropské odůvodněnosti o sběru a recyklaci elektrického odpadu a elektronického vybavení.



Tento výrobek odpovídá všem základním požadavkům směrnic EU, které se na něj vztahují.

Záruční podmínky

Na toto zařízení je poskytována Záruční lhůta 24 měsíců. Při platnění práva na záruční opravu odevzdejte servisnímu středisku spolu se zařízením i řádně vyplněný a potvrzený Záruční list a pokladní doklad o koupi zařízení. Datum potvrzení Záručního listu a datum na dokladu o koupi musí být shodné. Pokud shodné není, záruka nebude přiznána.

- Právo na bezplatnou opravu výrobku v záruční době zaniká pokud:
- uživatel nepředloží platný záruční list a doklad o koupi výrobku
- vznikla závada způsobena nesprávným zapojením, nesprávným používáním a údržbou (prašné prostředí), mechanickým poškozením, poruchami v inženýrských sítích a bytové instalaci
- byl proveden neodborný zásah nebo změna ve výrobku neoprávněnou osobou nebo vznikne na výrobku závada použitím neoriginálních náhradních dílů
- se zařízení nepoužívá podle přiloženého návodu k obsluze

Jiné podmínky související se zárukou:

Prodejna, ve které je zařízení prodáváno spotřebiteli je povinna kupujícímu zařízení předvést, seznámit kupujícího:

- se způsobem jeho používání a manipulace
- se způsobem provádění případným záručních oprav
- s nejbližší záruční opravnou i se způsobem odeslání zařízení k záruční opravě do servisního střediska dodavatele
- řádně vyplnit Záruční list. Nesprávně a neúplně vystavený Záruční list je neplatný a spotřebitel ztrácí právo na záruku
- na záruku/opravu, výměnu nebo odstoupení od smlouvy/se vztahují příslušná ustanovení

Občanského zákoníku a Reklamačního řádu

- ve výrobku se nacházejí části podléhající opotřebení a mají omezenou životnost (dvd/cd mechanika, motorické části výrobku, hubice, hadice) na tyto části výrobce poskytuje omezenou záruku v trvání 6 měsíců od data prodeje.

Kontakt: ORAVA retail sales s.r.o., Ostravská 494, Sviadnov, 739 25, 558 630 004

Záruční list

Model	Datum prodeje
Adresa	Razítko a podpis prodávajícího

Č.	Datum opravy.		Závada.	Razítko, podpis.
	Přijetí.	Ukončení.		