

Návod k použití



Děkujeme za výběr pračky značky Candy. Jsme si jisti, že vám pomůže vyprat oblečení, každý jemný kousek každý den.

Váš výrobek můžete zaregistrovat na www.registercandy.com získání rychlejšího přístupu k dodatečným službám výhradně určeným pro nejvěrnější zákazníky.

Pozorně si přečtete tento návod pro správné a bezpečné využití spotřebiče a pro užitečné tipy ohledně údržby.



Spotřebič používejte pouze po důkladném prostudování těchto pokynů. Mějte tento návod vždy po ruce a v dobrém stavu pro případného dalšího majitele.

Zkontrolujte, zda je se spotřebičem dodaný tento návod, záruční list, adresy servisních středisek a štítek s energetickou účinností. Zkontrolujte, zda je zástrčka, díl pro odtokovou hadici a zásobník pracích prostředků nebo zásobník na bělidlo (pouze u některých modelů) součástí dodávky. Odložte si všechny tyto díly na bezpečném místě.

Každý výrobek je označený jedinečným 16-místním kódem, také zvaným „sériové číslo“, vytištěným na štítku na spotřebiči (oblast otvoru) nebo v dokumentaci uvnitř výrobku.

Tento kód je specifickou ID kartou produktu, kterou potřebujete k registraci a pro kontakt s **Candy** servisním střediskem.

Životní prostředí



Tento spotřebič je označen v souladu s Evropskou směrnicí 2012/19/EU o odpadních elektrických a elektronických zařízeních (OEEZ). OEEZ obsahují jak znečišťující látky, které mohou způsobit negativní dopady na životní prostředí, tak základní komponenty, které mohou být znova použity. Proto je důležité věnovat těmto spotřebičům zvláštní pozornost při jejich likvidaci, aby byly znečišťující látky řádně zlikvidovány a materiály, které mohou být znovu využity, byly zrecyklovány. Lidé hrají důležitou roli při zajištění toho, aby OEEZ nezpůsobily problémy v rámci životního prostředí. Je nutné dodržovat několik základních pravidel:

- s OEEZ by nemělo být nakládáno jako s domovním odpadem;
- OEEZ by měly být předány k likvidaci na příslušném sběrném místě obcí nebo registrovaných podniků.

V mnoha zemích lze při zakoupení nového spotřebiče vrátit starý spotřebič prodejci, pokud je zařízení ekvivalentního typu a funguje na stejném principu jako dodané zařízení. Tuto službu provádí prodejce zdarma.

Obsah

- 1. ZÁKLADNÍ BEZPEČNOSTNÍ PRAVIDLA**
- 2. INSTALACE**
- 3. PRAKTICKÉ RADY**
- 4. ÚDRŽBA A ČIŠTĚNÍ**
- 5. PŘÍRUČKA RYCHLÉHO STARTU**
- 6. OVLÁDACÍ PRVKY A PROGRAMY**
- 7. CYKLUS SUŠENÍ**
- 8. AUTOMATICKÝ CYKLUS PRANÍ/SUŠENÍ**
- 9. ŘEŠENÍ PŘÍPADNÝCH PROBLÉMŮ A ZÁRUKA**

1. ZÁKLADNÍ BEZPEČNOSTNÍ PRAVIDLA

- Tento spotřebič je určený pro použití v domácnosti a podobných místech:
 - Zaměstnanecké kuchyně v prodejnách, kancelářích nebo jiném pracovním prostředí;
 - Na farmách;
 - Klienty hotelů, motelů a jiných ubytovacích zařízení;
 - V místě pro výdej snídaně.Jiné použití tohoto spotřebiče mimo domácího prostředí nebo pro typické domácí činnosti, jako je komerční využití odborníky nebo zkušenými uživateli, je vyloučeno z výše uvedených aplikací. Pokud nepoužíváte spotřebič v souladu s výše uvedenými podmínkami, může se zkrátit jeho životnost a můžete ztratit právo na záruční opravu. Jakékoliv poškození spotřebiče vyplývající z použití jiného než domácího (i když se nachází v domácnosti) nebude akceptováno výrobcem při uplatnění záruky.
- Tento spotřebič mohou používat děti od 8 let a osoby se sníženými fyzickými, sensorickými nebo mentálními schopnostmi, nebo bez dostatečných zkušeností a znalostí, pokud jsou pod dohledem nebo byly poučeny o bezpečném použití spotřebiče a porozuměly možnému riziku. Nedovolte dětem hrát si se spotřebičem. Čištění a údržbu nesmí provádět děti bez dohledu.

- Nedovolte dětem hrát si se spotřebičem.
- Děti do 3 let držte mimo dosah, dokud nejsou neustále pod dohledem.
- Pokud je poškozený přívodní kabel, musí jej vyměnit výrobce, jeho servisní technik nebo podobně kvalifikovaná osoba, aby se zabránilo nebezpečí.
- Pro připojení vody používejte pouze hadice dodané se spotřebičem (nepoužívejte staré hadice).
- Tlak vody musí být v rozsahu od 0,05 MPa až 0,8 MPa.
- Zajistěte, aby koberec neblokoval dno pračky a větrací otvory.
- Stav vypnutí zajistíte nastavením příslušného symbolu na ovládacím prvku do vertikální pozice. Jakákoliv jiná pozice tohoto ovladače pračku zapne.
- Konečný cyklus pračky bude bez ohřevu (cyklus chlazení) k zajištění, aby prádlo zůstalo při teplotě, která nepoškodí prádlo.



UPOZORNĚNÍ:

Nikdy nezastavujte spotřebič před ukončením cyklu sušení, pokud rychle nevyndáte veškeré prádlo a nerozprostřete k rozptýlení tepla.

- Po instalaci musíte pračku umístit tak, aby zůstala zástrčka snadno přístupná.
- Spotřebič se nesmí instalovat za uzamykatelné dveře, posuvné dveře nebo za dveře se závěsy na opačné straně ke spotřebiči tak, že je úplné otevření dvířek spotřebiče blokováno.
- Maximální kapacita suchého prádla závisí od modelu (viz ovládací panel).
- Spotřebič se nesmí používat, pokud byly k čištění použity průmyslné chemikálie.
- Ve spotřebiči nesušte nevyprané prádlo.
- Prádlo znečištěné látkami jako je olej, aceton, alkohol, benzin, petrolej, odstraňovač skvrn, terpentýn, vosk a odstraňovač vosku musíte vyprat v horké vodě s dodatečným množstvím pracího prostředku před sušením v sušičce.
- Prádlo z pěnové gumy (latexová pěna), koupací čepice, voděodolné textilie, pogumované díly a prádlo nebo polštáře plněné pěnou se nesmí sušit v tomto spotřebiči.
- Aviváže nebo podobné prostředky musíte používat podle pokynů výrobce těchto prostředků.
- Olejem znečištěné prádlo se může vznítit, zejména při vystavení teple, například v sušičce. Prádlo se zahřeje, způsobí oxidační reakci oleje, oxidace tvoří teplo. Pokud teplo nemůže unikat, prádlo se zahřeje dostatečně na vznik ohně. Hromadění nebo skladování olejem napouštěných látek může zabránit úniku tepla a zvýšit riziko požáru.
- Pokud látky nutně obsahují olej, nebo byly kontaminovány vlasy ošetrujícími výrobky a vloženy do spotřebiče, je nutné je nejdříve vyprat v horké vodě s přidaným množstvím pracího prostředku – toto sníží, ale neodstraní nebezpečí.
- Z kapes vyndejte veškeré předměty jako jsou zapalovače a zápalky.
- K nahlédnutí popisu výrobku navštivte stránku výrobce. výrobce těchto prostředků.

Bezpečnostní pokyny

- Před čištěním nebo údržbou pračky odpojte zástrčku od síťové zásuvky a zastavte ventil přívodu vody.
- Ujistěte se, zda je elektrický systém uzemněný. V opačném případě vyhledejte odborný servis.
- Nepoužívejte převodníky, vícenásobné zásuvky ani prodlužovací kabely.



UPOZORNĚNÍ:

Během praní může voda dosahovat velmi vysokých teplot.

- Před otevřením dvířek se ujistěte, zda není v bubnu voda.
- Při odpojování spotřebiče netahejte za přívodní kabel.
- Nevystavujte pračku dešti, přímému slunečnímu záření ani jiným povětrnostním vlivům.
- Při přemísťování nezvedejte pračku za ovládací prvky ani zásobník pracích prostředků; během přepravy nikdy nepokládejte pračku otvorem na vozík. Při zvedání doporučujeme asistenci druhé osoby.
- V případě závady pračku vypněte, zavřete ventil přívodu vody a nemanipulujte se spotřebičem. Ihned kontaktujte nejbližší servisní středisko a použijte pouze originální náhradní díly. Nedodržením těchto pokynů můžete negativně ovlivnit bezpečnost spotřebiče.

Umístěním symbolu **CE** na tento spotřebič potvrzujeme shodu se všemi platnými Evropskými požadavky na bezpečnost, zdraví a životní prostředí, které se vztahují na tento spotřebič.

2. INSTALACE

- Uvolněte přívodní kabel a odtokovou hadici ze zajišťovací spony na zadní straně spotřebiče.
- Vyšroubujte 2 nebo 4 šrouby (A) na zadní straně spotřebiče a vyndejte 2 nebo 4 pojistky (B) podle **obrázku 1**.
- Pokud chcete spotřebič zabudovat, odšroubujte 3 nebo 4 přepravní šrouby (A) a vyndejte 3 nebo 4 ploché podložky, gumové zátky a plastové vyme­zovací trubky (B).
- Při odstranění šroubů příležitostně vyme­zovací trubky padnou do spotřebiče, lze je vyndat nakloněním spotřebiče dopředu a zvednutím z podlahy nebo zevnitř dna spotřebiče.
- Překryjte 2 nebo 4 otvory použitím dodaných zásepek.

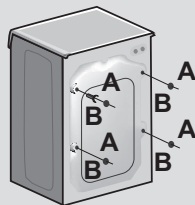


UPOZORNĚNÍ:

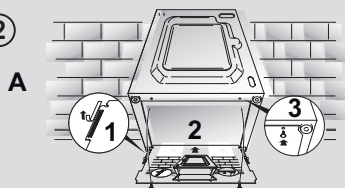
Držte obalové materiály mimo dosah dětí.

- Umístěte vlnitý plastový díl z horní části spotřebiče při vybalování, na dno spotřebiče dle **obrázku 2** (v závislosti na modelu, zvolte verzi **A**, **B** nebo **C**).

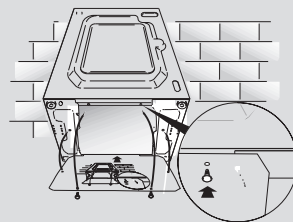
1



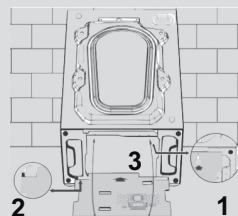
2



B



C

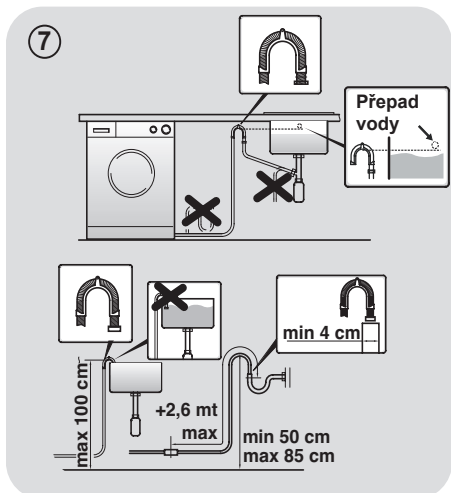
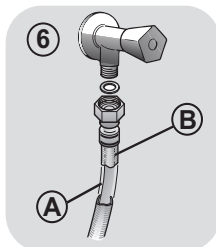
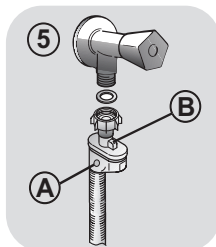
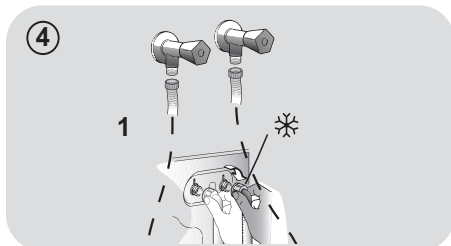
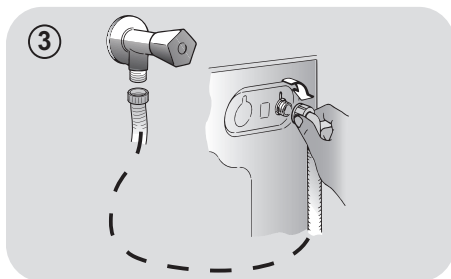


Připojení vody

- Připojte hadici k přívodu vody, používejte pouze dodané hadice (**obr. 3**) (nepoužívejte staré hadice).
- Některé modely mohou obsahovat jednu nebo více z následujících funkcí:
- **HOT&COLD (obr. 4):** nastavení připojení vody pro horkou a studenou vodu pro vyšší úsporu energie. Připojte šedou hadici k ventilu studené vody ❄️ a červenou k ventilu horké vody. Pračku lze připojit pouze k ventilu studené vody: v takovém případě se mohou některé programy spustit o několik minut později.
- **AQUASTOP (obr. 5):** zařízení umístěné na přívodní hadici, které zastaví přívod vody v případě poškození hadice; v tomto případě se zobrazí červený symbol v okénku „A“ a hadici musíte vyměnit. K odšroubování matice stiskněte jednosměrné pojistné zařízení „B“.
- **AQUAPROTECT - PŘÍVODNÍ HADICE S OCHRANOU (obr. 6):** Pokud voda přeteče z hlavní interní hadice „A“, transparentní izolační plášť „B“ udrží vodu k dokončení pracího cyklu. Na konci cyklu kontaktujte autorizované servisní středisko pro výměnu přívodní hadice.

Umístění

- Pračku instalujte do finální pozice, abyste neskřípli hadici. Odpadovou hadici musíte připojit do vhodného odpadu s průměrem 50 cm a výškou 85 cm od podlahy pomocí dodaného zahnutého dílu. Pokud používáte připojení pod dřezem, odpadní hadici musíte vést nad přeпадovým otvorem, abyste zabránili zpětnému nasátí. Hadici nezalomte (**obr. 7**).



- Vyrovnajte spotřebič pomocí nožiček podle **obrázku 8**:
 - a. otočením matice ve směru hodinových ručiček uvolněte šroub;
 - b. otáčejte nožičkou k zvýšení nebo snížení, dokud se nedotkne podlahy;
 - c. zajistěte nožičku točením matice, dokud se nedotkne spodní části skříňky pračky.
- Spotřebič připojte.




VAROVÁNÍ:

V případě potřeby výměny přívodního kabelu kontaktujte servisní středisko.

Zásobník pracích prostředků

Zásobník pracích prostředků je rozdělený na 3 části podle **obrázku 9**:

- **prostor „1“**: prací prostředek pro předpírku;
- **prostor „“**: pro speciální aditiva, aviváže, škrob, apod.;



UPOZORNĚNÍ:

Používejte pouze tekuté prostředky; pračka automaticky nastaví dávkování aditiv při každém cyklu během posledního máchání.

- **prostor „2“**: prací prostředek pro hlavní praní.

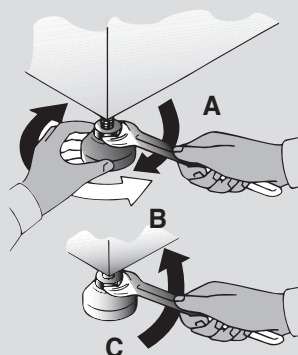
Při některých modelech je dodaná také **nádoba na tekuté prací prostředky (obr. 10)**. K použití jej vložte do **části „2“**. Tímto způsobem se tekutý prací prostředek dostane do bubnu ve správné chvíli. Nádobu můžete použít také pro bělidlo při volbě programu „Máchání“.



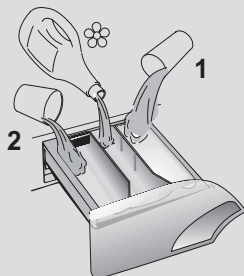
UPOZORNĚNÍ:

Některé prací prostředky se obtížně odstraňují. V takovém případě doporučujeme použití vložení nádoby do bubnu (příklad v obrázku 11).

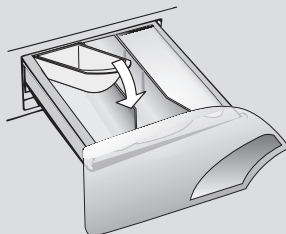
8



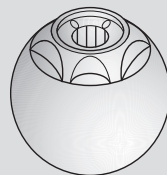
9



10



11



3. PRAKTICKÉ RADY

Vkládání prádla

UPOZORNĚNÍ: při třídění prádla se ujistěte:

- vyndejte z prádla kovové předměty, jako jsou mince, sponky a kolíčky;
 - zapněte knoflíky, zavřete zipy, stáhněte volné a dlouhé pásy;
 - ze záclon sundejte kolečka;
 - dodržujte upozornění na štítku prádla;
 - k odstranění odolných skvrn použijte příslušné prostředky.
- Při praní koberců, pokrývek nebo jiných těžkých tkanin doporučujeme vynechat odstřeďování.
 - Při praní vlny se ujistěte, zda lze toto prádlo prát v pračce a zda je označené symbolem „Čistá vlna“ s „Nemačková“ nebo „Možno prát v pračce“.

Užitečná doporučení pro uživatele

Tipy pro ekonomické využití spotřebiče.

Maximalizujte velikost náplně

- Nejlepších výsledků úspory energie, vody a pracích prostředků dosáhnete využitím maximální kapacity pračky. Ušetříte až 50% energie praním plně náplně namísto 2 polovičních náplní.

Potřebujete předpírku?

- Používejte pouze pro velmi znečištěné prádlo! ŠETŘÍTE prací prostředek, čas, vodu a 5 až 15% energie vynecháním předpírky u běžně znečištěného prádla.

Je potřebná horká voda?

- Odstraňte skvrny odstraňovačem nebo namočte prádlo ve vodě před praním k snížení potřeby programu s horkou vodou. Volbou programu 60°C můžete ušetřit až 50% energie.

Před použitím programu sušení...

- UŠETŘETE energii a čas volbou vysokých otáček odstředění k snížení obsahu vody v prádle před použitím programu sušení.

Následuje **rychlá příručka** s tipy a doporučeními o použití **pracích prostředků** při **různých teplotách**. V každém případě si vždy přečtěte pokyny na pracím prostředku pro jeho správné použití a dávkování.

Při praní velmi znečištěného bílého prádla doporučujeme použít program pro bavlnu s teplotou 60°C a vyšší a běžný prací prostředek (heavy duty), obsahující bělidla, která nabízejí výjimečné výsledky při středních/ vysokých teplotách.

Pro praní mezi 40°C a 60°C musí být druh použitého pracího prostředku vhodný pro konkrétní typ vlákna a stupeň znečištění. Běžné prací prášky jsou vhodné pro „bílé“ nebo barevné odolné tkaniny se silným znečištěním, zatím co tekuté prací prostředky nebo prášky „s ochranou barvy“ jsou vhodné pro barevné látky s vysokým stupněm znečištění.

Pro praní při teplotě pod 40°C doporučujeme použití tekutých pracích prostředků nebo prostředků speciálně označených jako vhodné pro praní při 40°C

Pro praní vlny nebo hedvábí používejte pouze prací prostředky určené výhradně pro tyto látky.

4. ÚDRŽBA A ČIŠTĚNÍ

K čištění vnějšího povrchu spotřebiče použijte vlhkou utěrku, nepoužívejte drsné prášky, alkohol ani rozpouštědla. Pračka nevyžaduje žádnou speciální údržbu: vyčistěte zásobník pracích prostředků a filtr; několik tipů o přemístování pračky nebo dlouhodobém odstavení je popsanych níže.

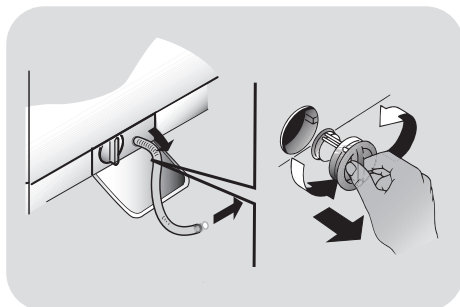
Čištění zásobníku pracích prostředků

- Doporučujeme čistit zásobník pracích prostředků, abyste zabránili hromadění zbytků prostředků a aditiv.
- K tomu vytáhněte zásobník mírným tahem, vyčistěte pod tekoucí vodou a zasuňte na místo.
- Nezapomeňte správně nasadit víčko sifonu.

Čištění filtru

- Pračka je vybavena speciálním filtrem k zachycení velkých zbytků, jako jsou knoflíky nebo mince, které mohou ucpat odtokový otvor.
- Pouze u některých modelů: vyjměte vlnitou hadičku, odstraňte uzávěr a zachyťte vodu do nádoby.
- Z bubnu nezapomeňte vypustit veškerou vodu.
- Před vyšroubováním filtru doporučujeme vložit pod něj savou utěrku k zachycení vody. Při vyjmutí filtru z něj může vytéct malé množství vody, je to zcela normální.
- Otočte filtr proti směru hodinových ručiček po bod zastavení ve vertikální pozici.

- Vyndejte a vyčistěte filtr; pak jej nasadte otočením ve směru hodinových ručiček. Madlo filtru se zajistí, když již není možné jim dále otáčet a madlo je v horizontální pozici. Aplikujte malé množství tekutého mýdla na těsnění filtru, což pomůže nasazení.
- Opakujte předchozí kroky v opačném pořadí k sestavení všech dílů.



Doporučení k přemístování a dlouhodobému odstavení spotřebiče

- Pokud budete skladovat pračku v nevytápěné místnosti dlouhou dobu, vypusťte veškerou vodu z trubek.
- Odpojte pračku od elektrické sítě.
- Odpojte hadici od odpadního systému a nacvakněte na zadní stranu spotřebiče, pak snižte konec hadice nad mísu a vypusťte zbytkovou vodu.
- Upevněte odtokovou trubku k odpadnímu systému a nacvakněte na zadní stranu spotřebiče.
- Udržujte těsnění dvířek a sklo čisté.

Záruka se vztahuje pouze na vady výrobku mechanického nebo elektrického původu. Na závady způsobené nesprávným použitím, instalací nebo manipulací se záruka nevztahuje a nejsou bezplatné.

5. PŘÍRUČKA RYCHLÉHO STARTU

Tato pračka automaticky přizpůsobí hladinu vody podle typu a množství prádla. Tento systém nabízí skvělou úsporu energie a značnou redukci doby praní.

Volba programu

- Zapněte pračku a zvolte požadovaný program.
- Nastavte teplotu praní a stiskněte požadované tlačítko „možností“.

SUŠENÍ

Pokud chcete spustit cyklus sušení automaticky po praní, zvolte požadovaný program pomocí tlačítka VOLBY SUŠENÍ. V opačném případě bude možné dokončit praní a pak zvolit program sušení a náplň.

- Stisknutím tlačítka **START/PAUZA** spusťte praní.
- Na konci programu se zobrazí zpráva „End“ nebo se rozsvítí odpovídající LED kontrolka.

Před otevřením dvířek počkejte, než zhasne kontrolka uzamčení dvířek.

- Vypněte pračku.

Pro jakýkoliv typ praní viz tabulku programů a postupujte podle uvedeného pořadí.

Technické údaje

Tlak vody:

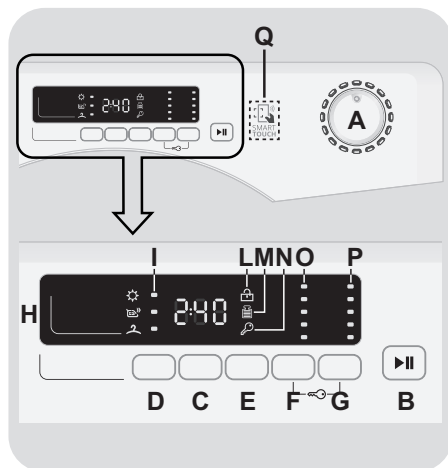
min 0,05 Mpa/max 0,8 Mpa
(0,05 MPa dává přibližně 1 litr vody za 10 sekund)

Otáčky při odstředění: viz výrobní štítek.

Max.příkon/ Jištění/ Napájecí napětí:

viz štítek se základními údaji.

6. OVLÁDACÍ PRVKY A PROGRAMY



- A Volič programů s pozicí OFF
- B Tlačítko START/PAUZA
- C Tlačítko ODLOŽENÉHO STARTU
- D Tlačítko VOLBY SUŠENÍ/FUNKCE PÁRY
- E Tlačítko RYCHLÝ/STUPEŇ ZNEČIŠTĚNÍ
- F Tlačítko VOLBY TEPLoty
- G Tlačítko VOLBY OTÁČEK
- F+G UZAMČENÍ TLAČÍTEK
- H Digitální displej
- I Kontrolky VOLBY SUŠENÍ
- L Kontrolka UZAMČENÝCH DVÍŘEK
- M Kontrolka KG DETECTOR
- N Kontrolka UZAMČENÍ TLAČÍTEK
- O Kontrolky VOLBY TEPLoty
- P Kontrolky VOLBY OTÁČEK
- Q Oblast SMART TOUCH

Volič programů s pozicí OFF

Po otočení voliče programů se rozsvítí displej pro zobrazení nastavení pro zvolený program. Pro úsporu energie na konci cyklu nebo v době nečinnosti se úroveň jasu sníží.

Poznámka: k vypnutí spotřebiče nastavte volič programů do pozice OFF.

- Stisknutím tlačítka **START/PAUZA** spustíte zvolený cyklus.
- Po volbě programu zůstane volič programů do konce cyklu s v nastavené pozici.
- Na konci programu se zobrazí nápis „End“ a kontrolka **UZAMČENÝCH DVÍŘEK** zhasne, nyní můžete otevřít dvířka.
- Pračku vypněte otočením voliče do pozice **OFF**.

Na konci každého cyklu nebo před spuštěním nového cyklu musíte nastavit volič programů zpět do pozice OFF.

Tlačítko START/PAUZA

Zavřete dvířka PŘED stisknutím tlačítka START/PAUZA.

- Stisknutím spustíte zvolený cyklus.

Po stisknutí tlačítka **START/PAUZA** spotřebič chvíli čeká, dokud začne fungovat.

PŘIDÁNÍ NEBO ODEBRÁNÍ PRÁDLA POTÉ, CO BYL PROGRAM JIŽ SPUŠTĚN (PAUZA)

- Stiskněte a podržte tlačítko **START/PAUZA** po dobu asi **2 sekund** (některé světelné kontrolky a kontrolka zbývajícího času budou blikat – to znázorňuje, že pračka byla zastavena).
- Před otevřením dvířek počkejte, dokud nezhasne kontrolka **UZAMČENÝCH DVÍŘEK**.

Před otevřením dvířek zkontrolujte, zda je hladina vody pod otvorem dvířek.

- Poté, co jste přidali nebo odebrali prádlo, zavřete dvířka a stiskněte tlačítko **START/PAUZA** (program se spustí ve fázi, kde bylo praní přerušeno).

ZRUŠENÍ PROGRAMU

- K zrušení programu nastavte volič programů do pozice **OFF**.
- Počkejte **2 minuty**, dokud bezpečností zařízení neodemkne dvířka.

Tlačítko ODLOŽENÉHO STARTU

- Toto tlačítko Vám umožňuje nastavit odložený start pracovního cyklu až o **24 hodin**.
- K odložení startu postupujte následovně:
 - Nastavte požadovaný program.

- Stisknutím tlačítka jednou aktivuje funkci (na displeji se zobrazí **h00**) a pak opětovným stisknutím nastavte **1 hodinové** odložení (na displeji se zobrazí **h01**). Přednastavené odložení se zvýší o 1 hodinu každým stisknutím tlačítka, až do **h24**, v tomto bodu dalším stisknutím začnete opět od nuly.
- Potvrďte stisknutím tlačítka **START/PAUZA** (kontrolka na displeji začne blikat). Spustí se odpočítávání a po jeho skončení se automaticky spustí program.
- Odložený start je možné zrušit otočením programátoru do polohy **OFF**.

Pokud nastane výpadek v elektrické síti během provozu spotřebiče, speciální paměť uloží zvolený program a po obnovení dodávky energie pokračuje od místa přerušeni.

Tlačítka volby možností musíte stisknout před stisknutím tlačítka START/PAUZA. Zvolíte-li možnost, která není kompatibilní se zvoleným programem, kontrolka možnosti bude blikat a pak zhasne.

Tlačítko VOLBA SUŠENÍ

- **Pro automatický cyklus praní/sušení:** po volbě pracovního programu dle typu prádla zvolte stupeň sušení stisknutím tohoto tlačítka. Na konci pracovního programu se automaticky spustí zvolený cyklus sušení.

Pokud není prací program kompatibilní se zvoleným automatickým sušením, tato funkce se neaktivuje.

Pokud překročíte maximální náplň sušení uvedenou v tabulce programů, prádlo nemusí být správně vysušené.

- Pokud chcete zrušit výběr **před spuštěním programu**, opakovaně stisknete tlačítko, dokud kontrolka nezhasne nebo nastavte volič programů do pozice **OFF**.
- **Pouze cyklus sušení:** zvolte pomocí voliče požadovaný program sušení ve spojení s typem látky, stisknutím tohoto tlačítka lze zvolit stupeň sušení, který je odlišný od počátečního (kromě pro programy sušení vlny).
- K zrušení cyklu **během fáze sušení** stisknete tlačítko na přibližně **3 sekundy**.



VAROVÁNÍ:

Po zrušení programu sušení se spustí fáze chlazení a počkejte přibližně 10/20 minut, než otevřete dvířka.

- Na konci programu se zobrazí na displeji „End“ a kontrolka **UZAMČENÝCH DVÍŘEK** zhasne, nyní můžete otevřít dvířka.

Cyklus sušení lze zrušit také otočením voliče programů do pozice OFF. Před otevřením dvířek musíte počkat na skončení fáze chlazení (10/20 minut) a zhasnutí kontrolky UZAMČENÝCH DVÍŘEK.

- FUNKCE STEAM (PÁRA)

Po volbě programu „EASY IRON“ zvolíte jednu ze tří intenzit ošetření párou, které jsou vhodné pro suché nebo mokré prádlo a dle typu tkaniny:

- Easy Iron Synthetics/Mixed (Snadné žehlení syntetické/směsné) (počáteční volba) na displeji se zobrazí +1

Tento program je vhodný pro syntetické a směsné prádlo. V případě vlhkého prádla (např. po praní), pokud je zvolené uvolnění pomačkání po volbě cyklu odstředění, suché prádlo dosáhne ideální vlhkosti pro snadné žehlení. Střední doba.

- Easy Iron Cotton (Snadné žehlení bavlna) (pouze stisknutí tlačítka) na displeji se zobrazí +2

Tento program je vhodný pro bavlněné prádlo. V případě vlhkého prádla (např. po praní), pokud je zvolené uvolnění pomačkání po odstředění, suché prádlo dosáhne ideální vlhkost pro snadné žehlení. Střední doba.

- Steam Refresh (Osvěžení párou) (stisknutí dvou tlačítek) na displeji se zobrazí +3

Díky činnosti páry cyklus umožňuje osvěžení a uvolnění zmačkání prádla po použití. Tento program obsahuje počáteční fázi, ve které se aplikuje pára a nadbytečná vlhkost se odstraní ve finální fázi pro rychlé použití. Tento cyklus je vhodný pro suché prádlo.

Funkce je vhodná pro maximálně 1,5 kg prádla.

Tlačítko RYCHLÝ/STUPEŇ ZNEČIŠTĚNÍ

Toto tlačítko vám umožňuje zvolit mezi dvěma různými možnostmi, v závislosti na zvoleném programu.

- RYCHLÝ

Tlačítko bude aktivní, když zvolíte program **RAPID (14/30/44 Min.)** voličem programů a umožňuje vám zvolit jednu z uvedených dob trvání.

- Tlačítko STUPEŇ ZNEČIŠTĚNÍ

- Po zvolení programu se automaticky zobrazí čas nastavený pro daný program.
- Tato možnost vám umožňuje zvolit z 3 úrovní intenzity praní úpravou délky programu, v závislosti na stupni znečištění prádla (lze použít pouze u některých programů dle tabulky programů).

Tlačítko VOLBY TEPLoty

- Toto tlačítko vám umožňuje změnit teplotu pracího cyklu.
- Nelze zvýšit teplotu nad maximální teplotu povolenou programem, za účelem ochrany prádla.
- Pokud chcete provést studené praní, nesmí svítit žádná kontrolka.

Tlačítko VOLBY OTÁČEK ODSTŘEDĚNÍ

- Stisknutím tohoto tlačítka lze snížit maximální rychlost otáček odstředění a pokud chcete, lze jej zcela zrušit.
- Pokud štítek neobsahuje specifické informace, lze použít maximální rychlost uvedenou v programu.

Abyste zabránili poškození látky, nelze otáčky zvýšit nad automaticky nastavené pro daný program.

- K opětovné aktivaci cyklu odstředění stisknete tlačítko, dokud nedosáhnete požadovaných otáček odstředění.
- Otáčky odstředění lze upravit bez pozastavení činnosti spotřebiče.

Nadměrné dávkování pracího prostředku může způsobit nadměrnou tvorbu pěny. Pokud spotřebič zjistí přítomnost nadměrné pěny, může provést cyklus odstředění nebo prodloužit trvání programu a zvýší spotřebu vody.

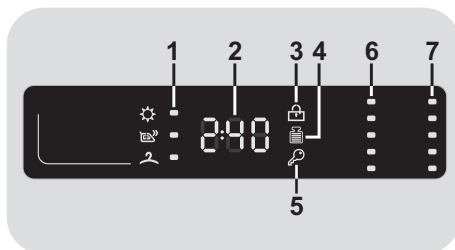
Spotřebič je vybavený speciálním elektronickým zařízením, které brání odstředění nevyváženého prádla. Toto snižuje hluk a vibrace spotřebiče a prodlužuje jeho životnost.

Uzamčení tlačítek

- Současným stisknutím tlačítek **VOLBY TEPLoty** a **VOLBY OTÁČEK** po dobu cca **3 sekund** pračka umožňuje uzamčení tlačítek. Tímto způsobem se můžete vyhnout nechtěným nebo nežádoucím změnám při náhodném stisknutí tlačítka na displeji během cyklu.
- Uzamčení tlačítek lze snadno zrušit opětovným současným stisknutím dvou tlačítek nebo vypnutím spotřebiče.




Digitální displej

Indikační systém displeje umožňuje neustále informování o stavu spotřebiče.



1) KONTROLKY VOLBY SUŠENÍ

Kontrolky zobrazují stupeň sušení, který lze zvolit pomocí odpovídajícího tlačítka:

-  **Extra suché**
(doporučený pro ručníky, župany a objemné prádlo).
-  **Suché k žehlení**
(zanechá prádlo vhodné pro žehlení).
-  **Suché do skříně**
(pro prádlo k uložení do skříně bez žehlení).

2) TRVÁNÍ CYKLU

- Po volbě programu displej automaticky zobrazí dobu trvání cyklu, která se může měnit v závislosti od zvolených přídatných možností.
- Během počáteční fáze plnění cyklu spotřebič vypočítá aktuální dobu cyklu na základě velikosti náplně a zvolených možností. Pak se zobrazí skutečný čas praní. Tento čas se během praní upravuje v závislosti na hladině pracího prostředku a vyvážení prádla.

3) KONTROLKA ZAMČENÁ DVÍŘKA

- Kontrolka svítí, když jsou dvířka zamčená.

Zavřete dvířka PŘED stisknutím tlačítka START/PAUZA.

- Po stisknutí tlačítka **START/PAUZA** se zavřenými dvířky bude kontrolka chvíli blikat a pak zůstane svítit.

Pokud nejsou dvířka správně zavřená, kontrolka bude blikat přibližně 7 sekund, pak se příkaz spuštění automaticky zruší. V takovém případě zavřete dvířka správně a stiskněte opět tlačítko START/PAUZA.

- Před otevřením dvířek počkejte, než zhasne kontrolka **UZAMČENÝCH DVÍŘEK**.

4) Kontrolka Kg Detector (funkce aktivní pouze u některých programů)

- Během prvních minut cyklu kontrolka „**Kg Detector**“ svítí, dokud inteligentní senzor zváží prádlo a nastaví dobu cyklu, vodu a spotřebu elektrické energie.
- Během každé fáze praní „**Kg Detector**“ umožňuje monitorování informací o náplni prádla a během prvních minut praní:
 - nastaví množství potřebné vody;
 - určí délku pracího cyklu;
 - řídí máchání dle typu zvolené látky;
 - nastaví rytmus a rotace bubny pro typ prané látky;
 - rozezná přítomnost nadměrné pěny, v případě potřeby upraví množství máchací vody;
 - nastaví rychlost odstředování dle náplně, čímž zabrání nevyvážení.

5) KONTROLKA UZAMČENÍ TLAČÍTEK

Kontrolka zobrazuje, že jsou tlačítka zamčená.

6) KONTROLKY TEPLoty PRANÍ

Zobrazují teplotu praní zvoleného programu, kterou lze změnit (pokud je to možné) odpovídajícím tlačítkem. Pokud chcete uskutečnit studené praní, kontrolky nesmí svítit.

7) KONTROLKY OTÁČEK ODSTŘEDĚNÍ

Zobrazují rychlost odstředění zvoleného programu, můžete je snížit nebo vyloučit pomocí odpovídajícího tlačítka.

SMART TOUCH

Tento spotřebič je vybavený technologií **Smart Touch**, která umožňuje komunikaci přes aplikaci ze smartfonů s operačním systémem Android a vybavenými funkcí NFC (Near Field Communication).

- Stáhněte si do vašeho smartfonu aplikaci **Candy simply-Fi**.

Aplikace Candy simply-Fi je dostupná pro zařízení se systémem Android a iOS, pro tablety i smartfony. Nicméně, můžete komunikovat se spotřebičem a získat výhody nabízené Smart Touch pouze se smartfony Android vybavené technologií NFC, dle následující funkčního schématu:

| | |
|---------------------------------------|-------------------------------------|
| Android smartfon s technologií NFC | Komunikace se spotřebičem + obsahem |
| Android smartfony bez technologie NFC | Pouze obsah |
| Android Tablet | Pouze obsah |
| Apple iPhone | Pouze obsah |
| Apple iPad | Pouze obsah |

FUNKCE

Hlavní funkce dostupné použitím aplikace jsou:

- **Voice Assistant** – příručka pro volbu ideálního cyklu pouze třemi hlasovými příkazy (prádlo/tkanina, barva, stupeň znečištění).
- **Cycles** – stažení a spuštění nových pracích programů.

- **Smart Care** – chytrá kontrola a automatické cykly čištění a příručka k řešení případných problémů.
- **My Statistics** – statistiky praní a tipy pro efektivnější využití vaší pračky.

Získejte všechny podrobnosti funkcí SMART TOUCH, prohlížejte aplikaci v DEMO režimu nebo přejděte na: www.candysmarttouch.com

JAK POUŽÍT SMART TOUCH

PRVNÍ POUŽITÍ - registrace spotřebiče

- Otevřete nabídku „**Settings**“ (nastavení) vašeho smartfonu s Androidem a aktivujte funkci NFC v nabídce „**Wireless & Networks**“.

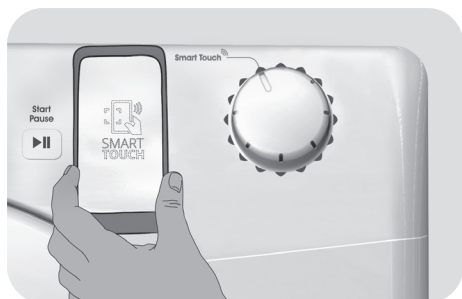
V závislosti na modelu smartfonu a jeho verzi Androidu může být proces aktivace NFC odlišný. Viz návod k obsluze smartfonu.

- Nastavte volič na pozici **Smart Touch** k aktivaci senzoru na ovládacím panelu.
- Otevřete aplikaci, vytvořte uživatelský profil a zaregistrujte spotřebič dle pokynů na displeji telefonu nebo v „**Příručce rychlého startu**“ dodané se spotřebičem.

Více informací, F.A.Q. a video pro snadnou registraci je k dispozici na: www.candysmarttouch.com/how-to

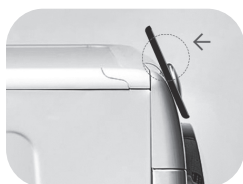
DALŠÍ POUŽITÍ - běžné použití

- Pokaždé, když chcete spravovat spotřebič přes aplikaci, musíte aktivovat režim **Smart Touch** nastavením voliče na indikátor **Smart Touch**.
- Ujistěte se, zda máte odemčený telefon (z pohotovostního režimu) a je aktivovaná NFC funkce; pak postupujte dle dříve uvedených kroků.
- Pokud chcete spustit prací cyklus, vložte prádlo, prací prostředek a zavřete dvířka.
- V aplikaci zvolte požadovanou funkci (např.: spuštění programu, Smart Check-up cyklus, aktualizace statistiky, apod...).
- Postupujte dle pokynů na displeji telefonu, **DRŽTE JEJ** na **Smart Touch** logu pračky, pokud jste o to požádání aplikací.



POZNÁMKY:

Přiložte váš smartfon tak, aby byla NFC anténa na zadní straně u Smart Touch loga na spotřebiči (dle obrázku).






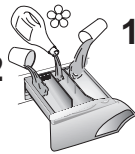




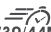



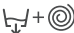






Pokud neznáte pozici NFC antény telefonu, jemně pohybujte smartfonem krouživým pohybem kolem Smart Touch loga, dokud aplikace nepotvrdí spojení. Pro úspěšný přenos dat je NUTNÉ DRŽET SMARTFON NA OVLÁDACÍM PANELU BĚHEM TĚCHTO NĚKOLIKA SEKUND PROCESU; zpráva na zařízení vás bude informovat o správném výsledku a oznámí, kdy je možné odložit smartfon.

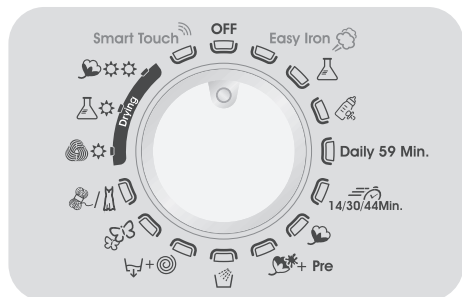
Silné obaly nebo kovové nálepky na smartfonu mohou ovlivnit přenos dat mezi spotřebičem a smartfonem. Je-li to nutné, odstraňte je.

Výměna některých komponentů smartfonu (např. zadní kryt, baterie, apod...) za neoriginální dály může způsobit odstranění NFC antény, což brání v plném využití aplikace.

Správa a ovládání spotřebiče prostřednictvím aplikace je možná „\ jen zblízka“: proto není možné provést dálkové operace (např.: z jiné místnosti; mimo domu).

Tabulka programů

|  PROGRAM | |  (MAX.) * (viz ovládací panel) | | | | | | | |  °C (MAX.) |  | | |
|---|---|--|-------|-------|-------|-------|-------|--------|--------|--|--|---|---|
| | | 6+4kg | 6+5kg | 7+5kg | 8+5kg | 8+6kg | 9+6kg | 10+6kg | 10+7kg | | 2 |  | 1 |
| Easy Iron  | Snadné žehlení | 1,5 | 1,5 | 1,5 | 1,5 | 1,5 | 1,5 | 1,5 | 1,5 | - | | | |
|  | Směsné ²⁾ ⁴⁾ | 3 | 3 | 3,5 | 4 | 4 | 4,5 | 5 | 5 | 60° | ● | ● | |
|  | Dětský ⁴⁾ | 4 | 4 | 4,5 | 5,5 | 5,5 | 6 | 6,5 | 6,5 | 60° | ● | ● | |
| Daily 59 Min. | Denní 59 Min. ⁴⁾ | 2 | 2 | 2,5 | 3 | 3 | 3 | 3,5 | 3,5 | 60° | ● | ● | |
|  14/30/44Min. | 14' | 1 | 1 | 1 | 1,5 | 1,5 | 1,5 | 1,5 | 1,5 | 30° | ● | ● | |
| | 30' | 2 | 2 | 2,5 | 2,5 | 2,5 | 2,5 | 2,5 | 2,5 | 30° | ● | ● | |
| | 44' | 3 | 3 | 3,5 | 3,5 | 3,5 | 3,5 | 3,5 | 3,5 | 40° | ● | ● | |
|  | Bavlna** ²⁾ ⁴⁾ | 6 | 6 | 7 | 8 | 8 | 9 | 10 | 10 | 60° | ● | ● | |
|  + Pre | Bílé + předpírka ²⁾ ⁴⁾ | 6 | 6 | 7 | 8 | 8 | 9 | 10 | 10 | 90° | ● | ● | ● |
|  | Máchání | - | - | - | - | - | - | - | - | - | △ | ● | |
|  | Odčerpání a odstředění | - | - | - | - | - | - | - | - | - | | | |
|  | Jemné | 2 | 2 | 2,5 | 2,5 | 2,5 | 2,5 | 2,5 | 2,5 | 40° | ● | ● | |
|  | Vlna a hedvábí | 1 | 1 | 1 | 2 | 2 | 2 | 2 | 2 | 30° | ● | ● | |
|  | Sušení vlny | 1 | 1 | 1 | 1 | 1 | 1 | 1 | 1 | - | | | |
|  | Směsné (sušení) | 3 | 3 | 3,5 | 4 | 4 | 4,5 | 5 | 5 | - | | | |
|  | Bavlna (sušení) | 4 | 5 | 5 | 5 | 6 | 6 | 6 | 7 | - | | | |
| Smart Touch  | Přizpůsobitelná nastavení, která komunikují s aplikací na vašem smartfonu a k stažení cyklů (viz příslušnou část). Ve výrobě byl nastaven program Auto-Clean, který čistí pračku. | | | | | | | | | | | | |



Přečtěte si tyto poznámky:

* Maximální kapacita suchého prádla závisí od modelu (viz ovládací panel).

△ (Pouze pro modely s prostorem na tekuté prací prostředky)

Pokud pouze několik kusů prádla vyžaduje ošetření bělením, můžete provést odstranění skvrn v pračce. Nalijte bělidlo do zásobníku na tekuté prací prostředky vloženého v prostoru označeného „2“ v zásobníku pracích prostředků a nastavte speciální program Máchání.

Po skončení cyklu nastavte volič programů do pozice **OFF**, přidejte zbytek prádla a pokračuje v běžném praní s nejvhodnějším programem.

- 1) Když zvolíte program a je zobrazený na displeji, displej zobrazí doporučenou teplotu praní, kterou lze snížit (pokud je to možné) pomocí odpovídajícího tlačítka.
- 2) Pro uvedené programy můžete nastavit trvání a intenzitu praní pomocí tlačítka **STUPEŇ ZNEČIŠTĚNÍ**.
- 3) Volbou programu **RYCHLÝ** na voliči bude možné zvolit tlačítkem Rychlý jeden ze tří dostupných rychlých programů 14', 30' a 44'.
- 4) Programy pro automatické sušení.

INFORMACE PRO TESTOVACÍ LABORATOŘ (REF. EN 50229 STANDARDY)

Praní

Použijte program ** se zvoleným maximálním stupněm znečištění, maximálními otáčky odstředění a teplotou 60°C. Program doporučen také pro test s nižší teplotou.

Sušení

První sušení s A kg (obsah prádla: polštáře a ručníky) volba programu sušení bavlny (☁️☀️☀️) suché do skříně (2).

Druhé sušení s B kg (obsah prádla: povlečení a ručníky) volba programu sušení bavlny (☁️☀️☀️) suché do skříně (2).

| Kapacita (prádla) (kg) | A (kg) | B (kg) |
|------------------------|--------------|--------------|
| | První sušení | Druhé sušení |
| 6 | 4 | 2 |
| 6 | 5 | 1 |
| 7 | 5 | 2 |
| 8 | 5 | 3 |
| 8 | 6 | 2 |
| 9 | 6 | 3 |
| 10 | 6 | 4 |
| 10 | 7 | 3 |

Výběr programů

K praní různých typů látek a různého stupně znečištění obsahuje pračka specifické programy pro splnění každé potřeby praní (viz tabulka).

PRANÍ

Snadné žehlení

Tento exklusivní program používá parní ošetření, které umožňuje redukovat a uvolnit pomačkání dosažením správné vlhkosti pro snazší žehlení. Příslušným tlačítkem lze zvolit jednu ze tří úrovní intenzity, přizpůsobenou pro suché nebo mokré prádlo a dle typu látky.

Směsné

Praní a máchání optimalizuje rychlost a rytmus činností bubnu a hladinu vody. Jemné odstředění zajišťuje snížení pomačkání látek.

Dětský

Tento program vám umožňuje prát veškeré dětské prádlo se skvělým účinkem čištění a dezinfekce, nastavením teploty na 60°C. K optimalizaci výsledků dezinfekce doporučujeme použití práškových pracích prostředků.

Denní 59 min.

Tento speciálně navržený program zajišťuje vysokou kvalitu praní se značným zkrácením doby. Program je speciálně navržený pro menší náplně (viz tabulku programů).

Rychlý (14-30-44 Min.)

Prací cyklus doporučený pro malé a mírně znečištěné náplně. S tímto programem doporučujeme snížit množství běžně používaného pracího prostředku za účelem úspory. Volbou programu **RYCHLÝ** a tlačítkem zvolte jeden ze tří dostupných programů.

Bavlna

Tento program je vhodný k praní běžně znečištěné bavlny a je to neúčinnější program ohledně spotřeby energie a vody pro praní bavlněného prádla.

Bílé + předpírka

Tento program byl navržený k odstranění odolných skvrn z bílého bavlněného prádla. Předpírka zajišťuje důkladné odstranění nečistot. Přidejte prostředek do komory „1“ v množství 20% vzhledem k množství prostředku pro hlavní praní.

Máchání

Tento program provede 3 máchání s prostředním odstředěním (které lze snížit nebo zrušit pomocí příslušného tlačítka). Slouží pro máchání jakéhokoliv typu látky, například po ručním praní.

Odčerpání a odstředění

Program dokončí odstředění při maximálních otáčkách. Lze zrušit nebo snížit otáčky odstředění pomocí tlačítka VOLBY OTÁČEK.

Jemné

Tento program snížil periody rotací bubnu během cyklu a je zejména vhodný pro praní jemných látek. Prací cyklus a máchání se provádí s vysokou hladinou vody k zajištění nejlepších výsledků.

Vlna a hedvábí

Tento program umožňuje jemný prací cyklus, vhodný zejména pro vlněné prádlo označené jako „Pro praní v pračce“ a prádlo z hedvábí nebo označené jako „Prát jako hedvábí“.

SUŠENÍ



VAROVÁNÍ:

Dávka vače pro koncentrované prací prostředky a tekuté prostředky musíte z bubnu vyndat před spuštěním programu sušení.

Buben mění směr během cyklu sušení pro ochranu prádla před zamotáním. Studený vzduch se využívá během posledních 10/20 minut sušicího cyklu k minimalizaci pomačkání.

Sušení vlny

Program sušení s nízkou teplotou, ideální pro sušení vlněného prádla s maximální péčí, snižující odření látek a možné plstnatění. Před sušením doporučujeme prádlo převrátit. Časování se vztahuje na množství prádla a otáčky zvolené pro praní. Cyklus je vhodný pro malé náplně do 1 kg (3 svetry).



Cyklus sušení vlny této pračky byl schválen „The Woolmark Company“ pro vlněné produkty, které lze prát v pračce za předpokladu, že prádlo se bude prát a sušit v souladu s pokyny na štítku prádla a dle pokynů výrobce tohoto spotřebiče.

V UK, Irsku, Hong Kongu a Indii je značka Woolmark Certifikační obchodní známka.

Směsné (nízká teplota)

Program sušení s nízkou teplotou doporučený pro syntetické a směsné látky (viz štítek na pádle).

Bavlna (vysoká teplota)

Program sušení s vysokou teplotou doporučený pro bavlnu a len (vždy si přečtete štítek na prádle).

SMART TOUCH

Smart Touch

Prizpůsobitelné nastavení voliče, které musíte zvolit, když chcete přenést příkazy z aplikace do spotřebiče a stáhnout/spustit cyklus (viz odpovídající kapitolu v návodu a návod k aplikaci).

Ve výrobě byla nastavena pro možnost **SMART TOUCH** počáteční cyklus hodnota „Auto-Clean“, pro čištění bubnu, odstranění nepříjemného zápachu a prodloužení životnosti pračky.

Před spuštěním cyklu „Auto-Clean“ nedávejte do pračky prádlo, použijte vhodný čisticí prostředek pro pračky nebo prací prostředek. Nechte dvířka pračky na konci cyklu otevřená k vysušení bubnu. Doporučujeme spustit po každých 50 cyklech praní.

7. CYKLUS SUŠENÍ

- Uvedené pokyny jsou obecné, proto jsou potřebné určité zkušenosti pro dosažení nejlepších výsledků sušení.
- Doporučujeme volbu kratší doby sušení než je uvedená, při prvním použití, abyste přizpůsobili správný stupeň sušení.
- Nedoporučujeme sušit látky, které se snadno třepí, jako jsou koberce nebo prádlo s dlouhým vlasem, abyste zabránili ucpání vzduchových kanálků.
- Rozdělte prádlo podle následujícího postupu:
- **Podle symbolů sušení, které jsou na štítku prádla**



Vhodné pro sušení v sušičce.



Sušení při vysoké teplotě.



Sušení pouze při nízké teplotě.


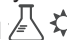



NESUŠIT v bubnové sušičce.

Pokud prádlo neobsahuje informační štítek, musí být bráno jako nevhodné pro sušení.

- **Podle velikosti a tloušťky**
Kdykoliv je náplň větší než kapacita sušení, rozdělte prádlo podle tloušťky (např. ručníky od tenkého spodního prádla).
- **Podle typu látky**
Bavlna/len: ručníky, bavlna jersey, ložní a stolní prádlo.
Syntetické: blůzy, košile, pracovní oděvy, apod. z polyesteru nebo polyamidu, jako i bavlna/syntetické směsné.
- Sušte pouze odstředěné prádlo.

Správný způsob sušení

- Otevřete dvířka.
- Naplňte prádlo nepřesahující maximální náplň sušení uvedenou v tabulce programů. V případě velkých kusů prádla (např. prostěradla) nebo velmi savých materiálů (např. ručníky nebo džíny) snižte množství náplně.
- Zavřete dvířka.
- Otočte volič programů na nejvhodnější program sušení podle vašeho prádla.
- Spotřebič může provést následující typy sušení:
 - Program **s nízkou teplotou** doporučený pro vlněné prádlo (symbol  na voliči programů).
 - Program **s nízkou teplotou** doporučený pro směsné látky (syntetické/bavlna) (symbol  na voliči programů).
 - Program **s vysokou teplotou** doporučený pro bavlnu, froté, len, konopní tkaniny, apod... (symbol  na voliči programů).
- Zvolte požadovaný stupeň sušení:



Extra suché program (doporučený pro ručníky, župany a objemné prádlo).



Suché k žehlení program (zanechá prádlo vhodné pro žehlení).



Suché do skříně program (pro prádlo k uložení do skříně bez žehlení).

Volbou programu sušení vlny není možné zvolit stupeň sušení odlišný od počátečního.

- Pračka vypočítá potřebnou dobu pro sušení a stupeň zbývající vlhkosti v prádle, dle náplně a zvoleného typu sušení.
- Ujistěte se, zda je otevřený přívod vody a správně umístěná odtoková hadice.



VAROVÁNÍ:

Nesušte prádlo se speciální vycpávkou (např. deky, prošívané bundy apod.) a velmi jemné prádlo. Pokud je prádlo savé, vložte méně kusů, aby se zabránilo pomačkání.

- Stiskněte tlačítko **START/PAUZA**. (Displej zobrazí zbývající dobu sušení.)

Spotřebič vypočítá čas do konce zvoleného programu na základě standardní náplně. Během cyklu spotřebič upraví čas dle velikosti a složení náplně.

Během fáze programu bublen zvyšuje na vyšší rychlost k rozložení prádla a k optimalizaci účinku sušení.

- Po skončení programu se na displeji zobrazí nápis „End“. Po **5 minutách** spotřebič přejde do pohotovostního režimu (u určitých modelů displej zobrazí dva řádky).

- Vypněte spotřebič nastavením voliče programů do pozice **OFF**.
- Otevřete dvířka a vyjměte prádlo.
- Zavřete vodovodní ventil.

ZRUŠENÍ PROGRAMU SUŠENÍ

- K zrušení programu sušení stiskněte a podržte tlačítko **VOLBA SUŠENÍ** na přibližně **3 sekundy**.



VAROVÁNÍ:

Po zrušení programu sušení se spustí fáze chlazení a před otevřením dvířek musíte počkat přibližně 10/20 minut.

K zajištění správného provozu spotřebiče doporučujeme nepřerušovat fázi sušení, dokud to není zcela nutné.

8. AUTOMATICKÝ CYKLUS PRANÍ/SUŠENÍ

Nesmíte překročit maximální náplň sušení prádla uvedenou v tabulce programů, v opačném případě nebudou výsledky sušení uspokojivé.

Praní

- Otevřete zásobník pracích prostředků a naplňte správné množství.
- Viz seznam pracích programů podle prané látky (např. velmi znečištěná bavlna) a nastavte volič programů na požadovaný program.
- Případně nastavte požadovanou teplotu.
- Stiskněte tlačítko možností (pokud je to nutné).
- Zkontrolujte, zda je otevřený vodovodní ventil a zda je správně umístěna odtoková hadice.

Sušení

- Zvolte stupeň sušení volbou jednoho ze 3 automatických programů:



Extra suché program (doporučený pro ručníky, župany a objemné prádlo).



Suché k žehlení program (zanechá prádlo vhodné pro žehlení).



Suché do skříně program (pro prádlo k uložení do skříně bez žehlení).

Volbou programu sušení vlny je dostupný pouze počáteční stupeň sušení.

- Stiskněte tlačítko **START/PAUZA**.

- Na konci fáze praní displej zobrazí zbývající dobu sušení.
- Po skončení programu se na displeji zobrazí nápis „End“. Po **5 minutách** spotřebič přejde do pohotovostního režimu (u určitých modelů displej zobrazí dva řádky).
- Vypněte spotřebič nastavením voliče programů do pozice **OFF**.
- Otevřete dvířka a vyjměte prádlo.
- Zavřete vodovodní ventil.

ZRUŠENÍ PROGRAMU SUŠENÍ

- K zrušení programu sušení stiskněte a podržte tlačítko **VOLBA SUŠENÍ** na přibližně **3 sekundy**.



VAROVÁNÍ:

Po zrušení programu sušení se spustí fáze chlazení a před otevřením dvířek musíte počkat přibližně 10/20 minut.

K zajištění správného provozu spotřebiče doporučujeme nepřerušovat fázi sušení, dokud to není zcela nutné.

9. ODSTRANĚNÍ PŘÍPADNÝCH PROBLÉMŮ A ZÁRUKA

Pokud máte pocit, že pračka nefunguje správně, viz část níže pro možné užitečné typy k odstranění běžných problémů.

PRO MODELY SMART TOUCH

Aplikace *Candy simply-Fi* má funkci Smart Check-up, která umožňuje potvrzení funkčnosti a stavu výrobku v jakékoliv době. K použití aplikace *Candy simply-Fi* potřebujete Android smartfon s technologií NFC.

Více informací najdete v aplikaci.

Pokud displej spotřebiče zobrazuje závadu (kódem nebo blikáním LED), musíte zapnout aplikaci na vašem Android smartfonu, se zapnutým NFC. Umístíte váš smartfon k SMART TOUCH logu na ovládacím panelu. Nyní můžete číst adresář kódů závad k vyřešení problému.

FORMÁT KÓDŮ ZÁVAD

- **Modely s displejem:** závada je zobrazená s prvním znakem „E“ (příklad: E2 = Error 2).
- **Modely bez displeje:** závada je zobrazená sekvencí blikání každé LED. Kód závady je zobrazený počtem bliknutí následovaným 5 sekundovou pauzou (příklad: dvě bliknutí – pauza 5 sekund – dvě bliknutí – opakování = Error 2).

| Problém | Možná příčina a praktické řešení |
|--|--|
| E2 (s displejem) 2 bliknutí LED (bez displeje) | Pračka nenapouští vodu. |
| | Ujistěte se, zda je otevřený vodovodní ventil. |
| | Ujistěte se, zda není zalomená nebo skřípnutá hadice přívodu vody. |
| | Zkontrolujte, zda je odtoková hadice ve správné výšce (viz instalaci). |
| | Zavřete přívod vody, odšroubujte přívodní hadici ze zadní strany pračky a zkontrolujte, zda je čistý „pískový filtr“. |
| E3 (s displejem) 3 bliknutí LED (bez displeje) | Pračka nevypouští vodu. |
| | Zkontrolujte, zda není ucpaný filtr. |
| | Zkontrolujte, zda není ohnutá nebo skřípnutá odtoková hadice. |
| | Zkontrolujte, zda není ucpaný odpadní systém v domácnosti. Zkuste vylít vodu do umyvadla. |
| E4 (s displejem) 4 bliknutí LED (bez displeje) | Příliš mnoho pěny a/nebo vody. |
| | Zajistěte použití správného množství pracího prostředku a vhodného pro pračku. |
| E7 (s displejem) 7 bliknutí LED (bez displeje) | Problém s dvířky. |
| | Ujistěte se, zda jsou dvířka správně zavřena. |
| | Ujistěte se, zda prádlo uvnitř bubny nebrání v úplném zavření dvířek. |
| | Pokud jsou dvířka zamčená, pračku vypněte a odpojte od elektrické sítě, počkejte 2-3 minuty a dvířka otevřete. |
| Jiný kód | Vypněte a odpojte pračku, počkejte minutu. Zapněte pračku a restartujte program. Pokud se závada opět objeví, kontaktujte autorizované servisní středisko. |

DALŠÍ POTÍŽE

| Problém | Možná příčina a praktické řešení |
|--|---|
| <i>Pračka nefunguje/ nespustí se</i> | Ujistěte se, zdaje správně připojená. |
| | Ujistěte se, zda je zapnutá. |
| | Ujistěte se, zda není vypálená pojistka a zda je funkční síťová zásuvka, otestováním pomocí jiného spotřebiče jako je například lampa. |
| | Dvířka nejsou správně zavřena: otevřete je a opět zavřete. |
| | Zkontrolujte, zda byl zvolený správný program a spustili jste pračku správně. |
| | Zkontrolujte, zda pračka není v režimu pozastavení nebo odloženého startu. |
| <i>Voda na podlaze pod pračkou</i> | Může to být z důvodu netěsnosti mezi ventilem, hadicí a plnicím ventilem; v takovém případě těsnění vyměňte a správně připojte. |
| | Zkontrolujte, zda je správně zavřený přední filtr. |
| <i>Pračka neodstředí</i> | Pračka je vybavena detekčním systémem, který chrání prádlo a spotřebič před poškozením v případě nevyvážené náplně před odstředěním. Výsledkem může být: <ul style="list-style-type: none"> • Pračka se pokusí vyvážit prádlo, prodlouží dobu odstředění. • Sníží rychlost otáček k snížení vibrací a hluku. • Cyklus odstředění se zruší pro ochranu pračky a náplně. Pokud k tomu dojde, vyjměte prádlo, přeložte jej a restartujte program odstředění. |
| | Je to z důvodu, že voda nebyla zcela odčerpána: počkejte několik minut. Pokud problém trvá, viz část Error 3. |
| | Některé modely obsahují funkci „bez odstředění“: zkontrolujte, zda není aktivní. |
| | Zkontrolujte zvolené možnosti a vliv na cyklus odstředění. |
| | Nadměrné množství prostředku brání v odstředění, zajistěte správné dávkování pracího prostředku. |
| | |
| <i>Silné vibrace během odstředění</i> | Pračka není správně vyvážená: dle potřeby upravte vyvážení pomocí nožiček podle popisu v návodu. |
| | Zkontrolujte, zda jste odstranili přepravní šrouby a vymežovací trubky. |
| | Zkontrolujte, zda nejsou v bubnu cizí předměty (mince, háčky, knoflíky apod...). |

Standardní záruka výrobce se vztahuje na elektrické nebo mechanické závady spotřebiče z důvodu činnosti výrobce. Pokud je závada způsobená vnějšími faktory nebo nedodržením návodu, za opravu může být účtován poplatek.

Použití ekologických pracích prostředků bez fosfátů může způsobit následující:

- **tmavší voda z máchání:** je to z důvodu potlačení zeolitů, které nemají negativní vliv na účinek máchání.
- **bílý prášek (zeolit) na prádle na konci praní:** je to normální, prášek nebyl absorbován látkou a nezmění její barvu. K odstranění zeolitů zvolte program máchání. V budoucnosti zvažte použití menšího množství pracího prostředku.
- **pěna ve vodě v posledním máchání:** neindikuje to nevyhnutně špatné máchání.
- **bohatá pěna:** toto je často z důvodu aniontové aktivní povrchové látky u prostředků, které lze těžko odstranit z prádla.
V takovém případě neprovádějte opakované máchání k odstranění tohoto efektu: nepomůže to.

Pokud závada trvá, nebo pokud se problém opakuje, ihned kontaktujte servisní středisko.

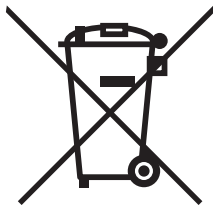
Doporučujeme vždy používat originální náhradní díly dostupné v autorizovaném servisním středisku.

Záruka

Na výrobek se vztahují záruční podmínky uvedené na záručním listě spotřebiče. Záruční list musí být vyplněný a uložený na bezpečném místě, k předložení v případě opravy pro servisní středisko.

Výrobce nenese žádnou odpovědnost za tiskové chyby v návodu dodaném se spotřebičem. Také si vyhrazuje právo na jakékoliv změny užitečné pro tento výrobek bez změny jeho základních vlastností.

Informace pro uživatele k likvidaci elektrických a elektronických zařízení (domácnosti)



Tento symbol na produktech anebo v průvodních dokumentech znamená, že použité elektrické a elektronické výrobky nesmí být přidány do běžného komunálního odpadu.

Ke správné likvidaci, obnově a recyklaci doručte tyto výrobky na určená sběrná místa, kde budou přijata zdarma. Alternativně v některých zemích můžete vrátit své výrobky místnímu prodejci při koupi ekvivalentního nového produktu.

Správnou likvidací tohoto produktu pomůžete zachovat cenné přírodní zdroje a napomáháte prevenci potenciálních negativních dopadů na životní prostředí a lidské zdraví, což by mohly být důsledky nesprávné likvidace odpadů. Další podrobnosti si vyžádejte od místního úřadu nebo nejbližšího sběrného místa.

Při nesprávné likvidaci tohoto druhu odpadu mohou být v souladu s národními předpisy uděleny pokuty.

Pro podnikové uživatele v zemích Evropské unie

Chete-li likvidovat elektrická a elektronická zařízení, vyžádejte si potřebné informace od svého prodejce nebo dodavatele.

Informace k likvidaci v ostatních zemích mimo Evropskou unii

Tento symbol je platný jen v Evropské unii.

Chcete-li tento výrobek zlikvidovat, vyžádejte si potřebné informace o správném způsobu likvidace od místních úřadů nebo od svého prodejce.