

Návod k použití GVWL MPS



Děkujeme za výběr pračky značky Candy. Jsme si jisti, že vám pomůže vyprat oblečení, každý jemný kousek každý den.

Váš výrobek můžete zaregistrovat na www.registercandy.com k získání rychlejšího přístupu k dodatečným službám výhradně určeným pro nejvěrnější zákazníky.

Pozorně si přečtete tento návod pro správné a bezpečné využití spotřebiče a pro užitečné tipy ohledně údržby.



Spotřebič používejte pouze po důkladném prostudování těchto pokynů. Mějte tento návod vždy po ruce a v dobrém stavu pro případného dalšího majitele.

Zkontrolujte, zda je se spotřebičem dodaný tento návod, záruční list, adresy servisních středisek a štítek s energetickou účinností. Zkontrolujte, zda je zástrčka, díl pro odtokovou hadici a zásobník pracích prostředků nebo zásobník na bělidlo (pouze u některých modelů) součástí dodávky. Odložte si všechny tyto díly na bezpečném místě.

Každý výrobek je označený jedinečným 16-místním kódem, také zvaným „sériové číslo“, vytištěným na štítku na spotřebiči (oblast otvoru) nebo v dokumentaci uvnitř výrobku. Tento kód je specifickou ID kartou produktu, kterou potřebujete k registraci a pro kontakt s **Candy** servisním střediskem.

ŽIVOTNÍ PROSTŘEDÍ



Tento spotřebič je označený v souladu s Evropskou směrnicí 2002/96/EC o Likvidaci starých elektrických a elektronických zařízení (WEEE).

Zajištěním správné likvidace tohoto spotřebiče pomůžete chránit před možným negativním dopadem na životní prostředí a lidské zdraví, které bude ohrožené v případě nesprávné likvidace tohoto spotřebiče.

Symbol na výrobku znamená, že tento výrobek se nesmí likvidovat společně s běžným komunálním odpadem. Odneste jej na příslušné sběrné místo pro recyklaci elektrických a elektronických zařízení. Likvidace musí být provedena v souladu s místními předpisy o likvidaci odpadu. Pro podrobnější informace o sběru, likvidaci a recyklaci tohoto spotřebiče kontaktujte místní správu, recyklační středisko nebo prodejnu, kde jste spotřebič zakoupili.

OBSAH

- 1. ZÁKLADNÍ BEZPEČNOSTNÍ PRAVIDLA**
- 2. INSTALACE**
- 3. PRAKTICKÉ RADY**
- 4. ÚDRŽBA A ČIŠTĚNÍ**
- 5. PŘÍRUČKA RYCHLÉHO STARTU**
- 6. OVLÁDACÍ PRVKY A PROGRAMY**
- 7. CYKLUS SUŠENÍ**
- 8. AUTOMATICKÝ CYKLUS PRANÍ/SUŠENÍ**
- 9. SERVISNÍ STŘEDISKO A ZÁRUKA**

1. ZÁKLADNÍ BEZPEČNOSTNÍ PRAVIDLA

- Tento spotřebič je určený pro použití v domácnosti a podobných místech:
 - Zaměstnanecké kuchyně v prodejnách, kancelářích nebo jiném pracovním prostředí;
 - Na farmách;
 - Klienty hotelů, motelů a jiných ubytovacích zařízení;
 - V místě pro výdej snídaně.Jiné použití tohoto spotřebiče mimo domácího prostředí nebo pro typické domácí činnosti, jako je komerční využití odborníky nebo zkušenými uživateli, je vyloučeno z výše uvedených aplikací. Pokud nepoužíváte spotřebič v souladu s výše uvedenými podmínkami, může se zkrátit jeho životnost a můžete ztratit právo na záruční opravu. Jakékoliv poškození spotřebiče vyplývající z použití jiného než domácího (i když se nachází v domácnosti) nebude akceptováno výrobcem při uplatnění záruky.
- Tento spotřebič mohou používat děti od 8 let a osoby se sníženými fyzickými, senzorickými nebo mentálními schopnostmi, nebo bez dostatečných zkušeností a znalostí, pokud jsou pod dohledem nebo byly poučeny o bezpečném použití spotřebiče a porozuměly možnému riziku. Nedovolte dětem hrát si se spotřebičem. Čištění a údržbu nesmí provádět děti bez dohledu.

- Nedovolte dětem hrát si se spotřebičem.
- Děti do 3 let držte mimo dosah, dokud nejsou neustále pod dohledem.
- Pokud je poškozený přívodní kabel, musí jej vyměnit výrobce, jeho servisní technik nebo podobně kvalifikovaná osoba, aby se zabránilo nebezpečí.
- Pro připojení vody používejte pouze hadice dodané se spotřebičem (nepoužívejte staré hadice).
- Tlak vody musí být v rozsahu od 0,05 MPa až 0,8 MPa.
- Zajistěte, aby koberec neblokoval dno pračky a větrací otvory.
- Stav vypnutí zajistíte nastavením příslušného symbolu na ovládacím prvku do vertikální pozice. Jakákoliv jiná pozice tohoto ovladače pračku zapne.
- Konečný cyklus pračky bude bez ohřevu (cyklus chlazení) k zajištění, aby prádlo zůstalo při teplotě, která nepoškodí prádlo.



UPOZORNĚNÍ:

Nikdy nezastavujte spotřebič před ukončením cyklu sušení, pokud rychle nevyndáte veškeré prádlo a nerozprostřete k rozptýlení tepla.

- Po instalaci musíte pračku umístit tak, aby zůstala zástrčka snadno přístupná.
- Spotřebič se nesmí instalovat za uzamykatelné dveře, posuvné dveře nebo za dveře se závěsy na opačné straně ke spotřebiči tak, že je úplné otevření dvířek spotřebiče blokováno.
- Maximální kapacita suchého prádla závisí od modelu (viz ovládací panel).
- Spotřebič se nesmí používat, pokud byly k čištění použity průmyslné chemikálie.
- Ve spotřebiči nesaďte nevyprané prádlo.
- Prádlo znečištěné látkami jako je olej, aceton, alkohol, benzin, kerozén, odstraňovač skvrn, terpentýn, vosk a odstraňovač vosku musíte vyprat v horké vodě s dodatečným množstvím pracího prostředku před sušením v sušičce.
- Prádlo z pěnové gumy (latexová pěna), koupací čepice, voděodolné textilie, pogumované díly a prádlo nebo polštáře plněné pěnou se nesmí sušit v tomto spotřebiči.
- Aviváže nebo podobné prostředky musíte používat podle pokynů výrobce těchto prostředků.
- Olejem znečištěné prádlo se může vznítit, zejména při vystavení tepla, například v sušičce. Prádlo se zahřeje, způsobí oxidační reakci oleje, oxidace tvoří teplo. Pokud teplo nemůže unikat, prádlo se zahřeje dostatečně na vznik ohně. Hromadění nebo skladování olejem napouštěných látek může zabránit úniku tepla a zvýšit riziko požáru.
- Pokud látky nevyhnutně obsahují olej, nebo byly kontaminovány vlasy ošetřujícími výrobky a vloženy do spotřebiče, je nutné je nejdříve vyprat v horké vodě s přidaným množstvím pracího prostředku – toto sníží, ale neodstraní nebezpečí.
- Z kapes vyndejte veškeré předměty jako jsou zapalovače a zápalky.
- K nahlédnutí popisu výrobku navštivte stránku výrobce. výrobce těchto prostředků.

BEZPEČNOSTNÍ POKYNY

- Před čištěním nebo údržbou pračky odpojte zástrčku od síťové zásuvky a zastavte ventil přívodu vody.
- Ujistěte se, zda je elektrický systém uzemněný. V opačném případě vyhledejte odborný servis.
- Nepoužívejte převodníky, vícenásobné zásuvky ani prodlužovací kabely.



UPOZORNĚNÍ:

Během praní může voda dosahovat velmi vysokých teplot.

- Před otevřením dvířek se ujistěte, zda není v bubnu voda.
- Při odpojování spotřebiče netahejte za přívodní kabel.
- Nevystavujte pračku dešti, přímému slunečnímu záření ani jiným povětrnostním vlivům.
- Při přemísťování nezvedejte pračku za ovládací prvky ani zásobník pracích prostředků; během přepravy nikdy nepokládejte pračku otvorem na vozík. Při zvedání doporučujeme asistenci druhé osoby.
- V případě závady pračku vypněte, zavřete ventil přívodu vody a nemanipulujte se spotřebičem. Ihned kontaktujte nejbližší servisní středisko a použijte pouze originální náhradní díly. Nedodržením těchto pokynů můžete negativně ovlivnit bezpečnost spotřebiče.

Spotřebič vyhovuje Evropským směrnici:



- 2006/95/EC (LVD);
 - 2004/108/EC (EMC);
 - 2009/125/EC (ErP);
 - 2011/65/EU (RoHS);
- a následným změnám.**

2. INSTALACE

- Prořízněte spojovací pásky hadic, nepoškodte hadice a přívodní kabel.
- Vyšroubujte 2 nebo 4 šrouby (A) na zadní straně spotřebiče a vyndejte 2 nebo 4 pojistky (B) podle **obrázku 1**.
- Překryjte 2 nebo 4 otvory použitím dodaných zásepek.
- Pokud je pračka určená pro vestavbu, po přeřezání pásků vyšroubujte 3 nebo 4 šrouby (A) a sundejte 3 nebo 4 podložky (B).
- U některých modelů, 1 nebo více podložek padne do spotřebiče: nakloňte pračku dopředu a vyndejte ji. Překryjte otvor pomocí dodaných zásepek.

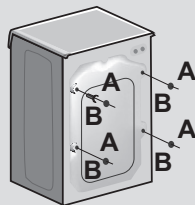


UPOZORNĚNÍ:

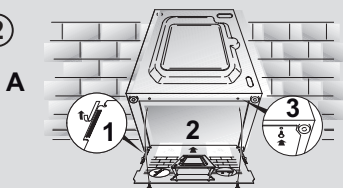
Držte obalové materiály mimo dosah dětí.

- Umístěte „polionda“ panel na dno podle **obrázku 2** (podle modelu, zvolte verzi A, B nebo C).

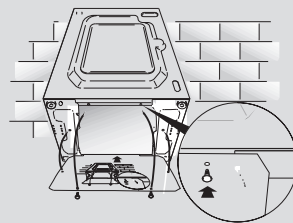
1



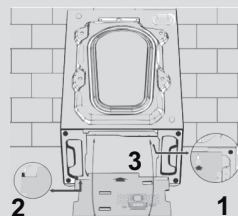
2



B



C



PŘIPOJENÍ VODY

- Připojte hadici k přívodu vody, používejte pouze dodané hadice (**obr. 3**).

NEOTEVÍREJTE VODOVODNÍ VENTIL.

- Některé modely mohou obsahovat jednu nebo více z následujících funkcí:

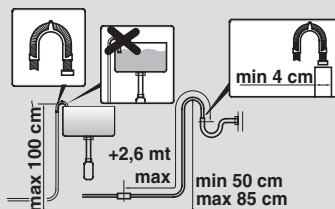
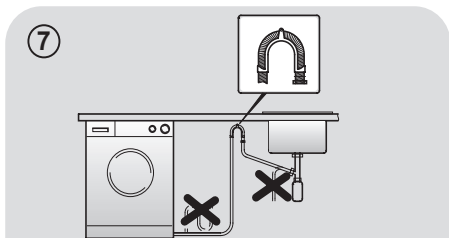
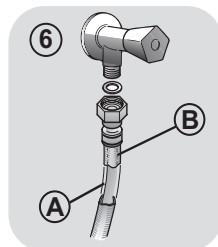
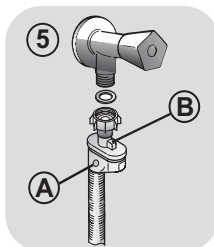
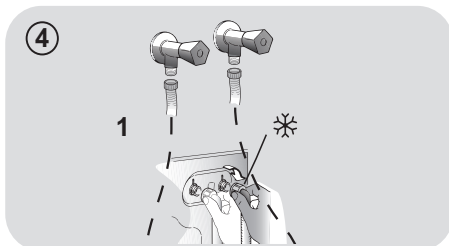
- **HOT&COLD (obr. 4):** nastavení připojení vody pro horkou a studenou vodu pro vyšší úsporu energie. Připojte šedou hadici k ventilu studené vody ❄️ a červenou k ventilu horké vody. Pračku lze připojit pouze k ventilu studené vody: v takovém případě se mohou některé programy spustit o několik minut později.

- **AQUASTOP (obr. 5):** zařízení umístěné na přívodní hadici, které zastaví přívod vody v případě poškození hadice; v tomto případě se zobrazí červený symbol v okénku „A“ a hadici musíte vyměnit. K odšroubování matice stiskněte jednosměrné pojistné zařízení „B“.

- **AQUAPROTECT - PŘÍVODNÍ HADICE S OCHRANOU (obr. 6):** Pokud voda přeteče z hlavní interní hadice „A“, transparentní izolační plášť „B“ udrží vodu k dokončení pracího cyklu. Na konci cyklu kontaktujte autorizované servisní středisko pro výměnu přívodní hadice.

UMÍSTĚNÍ

- Postavte pračku ke stěně, nepřítlačte ani neohněte hadice a umístěte odtokovou hadici do umyvadla nebo raději připojte k odpadovému potrubí ve výšce nejméně 50 cm o průměru větším než je průměr hadice pračky (**obr. 7**).



- Vyrovnajte spotřebič pomocí nožiček podle **obrázku 8**:
 - a. otočením matice ve směru hodinových ručiček uvolněte šroub;
 - b. otáčejte nožičkou k zvýšení nebo snížení, dokud se nedotkne podlahy;
 - c. zajistěte nožičku točením matice, dokud se nedotkne spodní části skříňky pračky.
- Spotřebič připojte.




UPOZORNĚNÍ:

V případě potřeby výměny přívodního kabelu kontaktujte servisní středisko.

ZÁSObNÍK PRACÍCH PROSTŘEDKŮ

Zásobník pracích prostředků je rozdělený na 3 části podle **obrázku 9**:

- **prostor „1“**: prací prostředek pro předpírku;
- **prostor „“**: pro speciální aditiva, aviváže, škrob, apod.;



UPOZORNĚNÍ:

Používejte pouze tekuté prostředky; pračka automaticky nastaví dávkování aditiv při každém cyklu během posledního máchání.

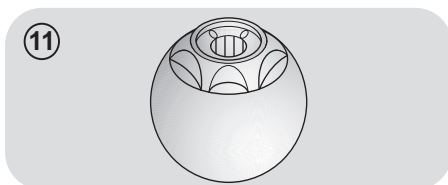
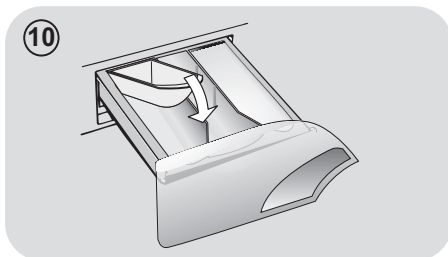
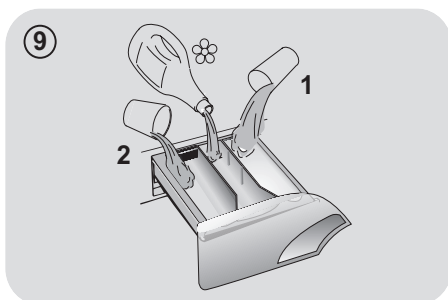
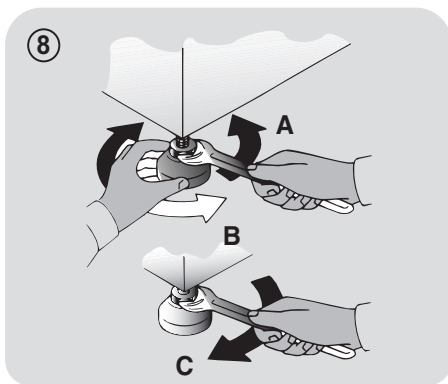
- **prostor „2“**: prací prostředek pro hlavní praní.

Při některých modelech je dodaná také **nádoba na tekuté prací prostředky (obr. 10)**. K použití jej vložte do **části „2“**. Tímto způsobem se tekutý prací prostředek dostane do bubnu ve správné chvíli. Nádobu můžete použít také pro bělidlo při volbě programu „Máchání“.



UPOZORNĚNÍ:

Některé prací prostředky se obtížně odstraňují. V takovém případě doporučujeme použití vložení nádoby do bubnu (příklad v obrázku 11).



3. PRAKTICKÉ RADY

VKLÁDÁNÍ PRÁDLA

UPOZORNĚNÍ: při třídění prádla se ujistěte:

- vyndejte z prádla kovové předměty, jako jsou mince, sponky a kolíčky;
 - zapněte knoflíky, zavřete zipy, stáhněte volné a dlouhé pásy;
 - ze záclon sundejte kolečka;
 - dodržujte upozornění na štítku prádla;
 - k odstranění odolných skvrn použijte příslušné prostředky.
-
- Při praní koberců, pokrývek nebo jiných těžkých tkanin doporučujeme vynechat odstředování.
 - Při praní vlny se ujistěte, zda lze toto prádlo prát v pračce a zda je označené symbolem „Čistá vlna“ s „Nemačková“ nebo „Možno prát v pračce“.

UŽITEČNÁ DOPORUČENÍ PRO UŽIVATELE

Tipy pro ekonomické využití spotřebiče.

Maximalizujte velikost náplně

- Nejlepších výsledků úspory energie, vody a pracích prostředků dosáhnete využitím maximální kapacity pračky. Ušetříte až 50% energie praním plně náplně namísto 2 polovičních náplní.

Potřebujete předpírku?

- Používejte pouze pro velmi znečištěné prádlo! ŠETŘÍTE prací prostředek, čas, vodu a 5 až 15% energie vynecháním předpírky u běžně znečištěného prádla.

Je potřebná horká voda?

- Odstraňte skvrny odstraňovačem nebo namočte prádlo ve vodě před praním k snížení potřeby programu s horkou vodou. Volbou programu 60°C můžete ušetřit až 50% energie.

Následuje rychlá příručka s tipy a doporučeními o použití pracích prostředků při různých teplotách. V každém případě si vždy přečtěte pokyny na pracím prostředku pro jeho správné použití a dávkování.

Při praní velmi znečištěného bílého prádla doporučujeme použít program pro bavlnu s teplotou 60°C a vyšší a běžný prací prostředek (heavy duty), obsahující bělidla, která nabízejí výjimečné výsledky při středních/ vysokých teplotách.

Pro praní mezi 40°C a 60°C musí být druh použitého pracího prostředku vhodný pro konkrétní typ vlákna a stupeň znečištění. Běžné prací prášky jsou vhodné pro „bílé“ nebo barevné odolné tkaniny se silným znečištěním, zatím co tekuté prací prostředky nebo prášky „s ochranou barvy“ jsou vhodné pro barevné látky s vysokým stupněm znečištění.

Pro praní při teplotě pod 40°C doporučujeme použít tekutých pracích prostředků nebo prostředků speciálně označených jako vhodné pro praní při 40°C

Pro praní vlny nebo hedvábí používejte pouze prací prostředky určené výhradně pro tyto látky.

4. ÚDRŽBA A ČIŠTĚNÍ

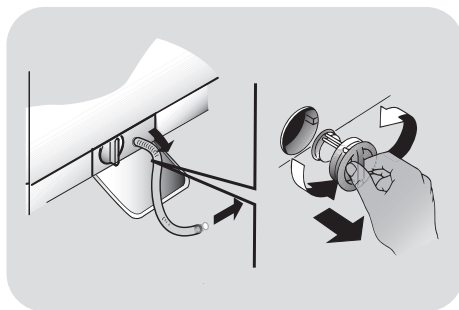
K čištění vnějších částí pračky použijte vlhkou utěrku, nepoužívejte drsné prášky, alkohol ani rozpouštědla. Pračka nevyžaduje žádnou speciální údržbu: vyčistěte zásobník pracích prostředků a filtr; několik tipů o přemísťování pračky nebo dlouhodobém odstavení je popsanych níže.

ČIŠTĚNÍ ZÁSOBNÍKU PRACÍCH PROSTŘEDKŮ

- Doporučujeme čistit zásobník pracích prostředků, abyste zabránili hromadění zbytků prostředků a aditiv.
- K tomu vytáhněte zásobník mírným tahem, vyčistěte pod tekoucí vodou a zasuňte na místo.

ČIŠTĚNÍ FILTRU

- Pračka je vybavena speciálním filtrem k zachycení velkých zbytků, jako jsou knoflíky nebo mince, které mohou ucpat odtokový otvor.
- Pouze u některých modelů: vyjměte hadičku, odstraňte uzávěr a zachyťte vodu do nádoby.
- Před vyšroubováním filtru doporučujeme vložit pod něj savou utěrku k zachycení vody.
- Otočte filtr proti směru hodinových ručiček po bod zastavení ve vertikální pozici.
- Vyndejte a vyčistěte filtr; po skončení jej nasadte otočením ve směru hodinových ručiček.
- Opakujte předchozí kroky v opačném pořadí k sestavení všech dílů.



DOPORUČENÍ K PŘEMÍŠŤOVÁNÍ A DLOUHODOBÉMU ODSTAVENÍ SPOTŘEBIČE

- Pokud budete skladovat pračku v nevytápěné místnosti dlouhou dobu, vypusťte veškerou vodu z trubek.
- Odpojte pračku od elektrické sítě.
- Snižte konec hadice nad mísu a vypusťte zbytkovou vodu.
- Po vypuštění připevněte hadici pásem.

5. PŘÍRUČKA RYCHLÉHO STARTU

Tato pračka automaticky přizpůsobí hladinu vody podle typu a množství prádla. Tento systém nabízí skvělou úsporu energie a značnou redukci doby praní.

VOLBA PROGRAMU

- Zapněte pračku a zvolte požadovaný program.
- Nastavte teplotu praní a stiskněte požadované tlačítko „možností“.

SUŠENÍ

Pokud chcete spustit cyklus sušení automaticky po praní, zvolte požadovaný program pomocí tlačítka VOLBY SUŠENÍ. V opačném případě bude možné dokončit praní a pak zvolit program sušení a náplň.

- Stisknutím tlačítka **START/PAUZA** spusťte praní.
- Na konci programu se zobrazí zpráva „end“ nebo se rozsvítí odpovídající LED kontrolka.

Počkejte, dokud nezhasne kontrolka uzamčení dvířek: přibližně 2 minuty po skončení programu.

- Vypněte pračku.

Pro jakýkoliv typ praní viz tabulku programů a postupujte podle uvedeného pořadí.

TECHNICKÉ ÚDAJE

Tlak vody:

min 0,05 Mpa
max 0,8 Mpa

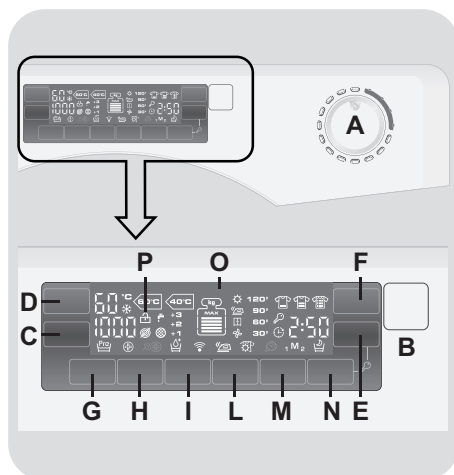
Otáčky při odstředění:

viz štítek se základními údaji.

Max.příkon/ Jištění/ Napájecí napětí:

viz štítek se základními údaji.

6. OVLÁDACÍ PRVKY A PROGRAMY



A Volič programů s pozicí OFF

B Tlačítko START/PAUZA

C Tlačítko VOLBY OTÁČEK
ODSTŘEDĚNÍ

D Tlačítko VOLBY TEPLoty

E Tlačítko ODLOŽENÉHO STARTU

F Tlačítko STUPEŇ ZNEČIŠTĚNÍ

G Tlačítko PŘEDPÍRKA

H Tlačítko HYGIENA PLUS

I Tlačítko EXTRA MÁCHÁNÍ

L Tlačítko VOLBA SUŠENÍ

M Tlačítko PAMĚŤ

N Tlačítko NOC A DEN

O Digitální displej

P Kontrolka ZAMČENÁ DVÍŘKA

E+N UZAMČENÍ TLAČÍTEK



UPOZORNĚNÍ:

Nedotýkejte se displeje během připojování, neboť spotřebič během prvních sekund kalibruje systém: dotekem displeje nebude spotřebič fungovat správně. V takovém případě odpojte zástrčku od zásuvky a opakujte proces.

OTEVŘENÍ DVÍŘEK

Speciální bezpečnostní zařízení brání v otevření dvířek ihned na konci cyklu. Po skončení cyklu počkejte 2 minuty a dokud nezhasne kontrolka „Uzamčení dvířek“ před otevřením dvířek.

VOLIČ PROGRAMŮ S POZICÍ OFF

Po otočení voliče programů se rozsvítí displej pro zobrazení nastavení pro zvolený program. Pro úsporu energie na konci cyklu nebo v době nečinnosti se úroveň jasu sníží.

Poznámka: k vypnutí spotřebiče nastavte volič programů do pozice OFF.

- Stisknutím tlačítka **START/PAUZA** spustíte zvolený cyklus.
- Po volbě programu zůstane volič programů do konce cyklu s v nastavené pozici.
- Pračku vypněte otočením voliče do pozice **OFF**.

Na konci každého cyklu nebo před spuštěním nového cyklu musíte nastavit volič programů zpět do pozice OFF.

TLAČÍTKO START/PAUZA

Zavřete dvířka **PŘED** stisknutím tlačítka **START/PAUZA**.

- Stisknutím spustíte zvolený cyklus.

Po stisknutí tlačítka **START/PAUZA** spotřebič chvíli čeká, dokud začne fungovat.

PŘIDÁNÍ NEBO ODEBRÁNÍ PRÁDLA POTÉ, CO BYL PROGRAM JIŽ SPUŠTĚN (PAUZA)


- Stiskněte a podržte tlačítko **START/PAUZA** po dobu asi **2 sekund** (některé světelné indikátory a indikátor zbývajících času budou blikat – to znázorňuje, že pračka byla zastavena).
- Vyčkejte **2 minuty**, dokud bezpečnostní pojistka neumožní otevření dveří pračky.
- Poté, co jste přidali nebo odebrali prádlo, zavřete dvířka a stiskněte tlačítko **START/PAUZA** (program se spustí ve fázi, kde bylo praní přerušeno).

ZRUŠENÍ PROGRAMU

- K zrušení programu nastavte volič programů do pozice **OFF**.

Tlačítko přidavných možností musíte zvolit před stisknutím tlačítka START/PAUZA. Pokud zvolíte možnost nekompatibilní se zvoleným programem, kontrolka možnosti bude blikat a pak zhasne.

TLAČÍTKO VOLBY OTÁČEK ODSTŘEDĚNÍ


- Stisknutím tohoto tlačítka lze snížit maximální rychlost otáček odstředění a pokud chcete, lze jej zcela zrušit.
 zrušení odstředění.
- K opětovné aktivaci cyklus odstředění stiskněte tlačítko, dokud nedosáhnete požadovaných otáček odstředění.

Abyste zabránili poškození látky, nelze otáčky zvýšit nad automaticky nastavené pro daný program.

- Otáčky odstředění lze upravit bez pozastavení činnosti spotřebiče.

Spotřebič je vybavený speciálním elektronickým zařízením, které brání odstředění nevyváženého prádla. Toto snižuje hluk a vibrace spotřebiče a prodlužuje jeho životnost.

TLAČÍTKO VOLBY TEPLoty

- Toto tlačítko Vám umožňuje změnit teplotu pracích cyklů.
 - studené praní.
- Nelze zvýšit teplotu nad maximální povolenou hodnotu pro daný program, pro ochranu textilií.

TLAČÍTKO ODLOŽENÉHO STARTU

- Toto tlačítko Vám umožňuje nastavit odložený start pracího cyklu až o **24 hodin**.

- K odložení startu postupujte následovně:
 - Nastavte požadovaný program.
 - Stisknutím tlačítka jednou aktivuje funkci (na displeji se zobrazí **h00**) a pak opětovným stisknutím nastavte **1 hodinové** odložení (na displeji se zobrazí **h01**). Přednastavené odložení se zvýší o 1 hodinu každým stisknutím tlačítka, až do **h24**, v tomto bodu dalším stisknutím začnete opět od nuly.
 - Potvrďte stisknutím tlačítka **START/PAUZA** (kontrolka na displeji začne blikat). Spustí se odpočítávání a po jeho skončení se automaticky spustí program.
- Odložený start je možné zrušit otočením programátoru do polohy **OFF**.

Pokud nastane výpadek v elektrické síti během provozu spotřebiče, speciální paměť uloží zvolený program a po obnovení dodávky energie pokračuje od místa přerušení.

TLAČÍTKO STUPEŇ ZNEČIŠTĚNÍ

- Pomocí tohoto tlačítka máte na výběr ze 3 úrovní intenzity praní, v závislosti od znečištění prádla (lze použít pouze některých programů podle tabulky programů).
- Po volbě programu se automaticky rozsvítí kontrolka pro indikaci úrovně znečištění nastavenou pro daný program.
- Volbou jiné úrovně znečištění se rozsvítí odpovídající kontrolka.

TLAČÍTKO PŘEDPÍRKA

- Tato možnost Vám umožňuje uskutečnit předpírku a je vhodná zejména pro velmi znečištěné prádlo (lze použít pouze u některých programů podle tabulky programů).
- Doporučujeme používat pouze 20% doporučeného množství pracího prostředku uvedeného na obalu pracích prostředků.

TLAČÍTKO HYGIENA PLUS

Pomocí této možnosti lze sterilizovat prádlo, teplota pracího programu dosáhne 60°C.

TLAČÍTKO EXTRA MÁCHÁNÍ

- Toto tlačítko Vám umožňuje přidat máchání na konci pracího cyklu. Maximální počet extra máchání je závislý od zvoleného programu.
- Tato funkce byla navržena pro osoby s citlivou pokožkou, u kterých i malé zbytky pracích prostředků mohou způsobit podráždění nebo alergie.
- Tuto funkci doporučujeme použít také pro dětské prádlo a v případě praní velmi znečištěného prádla, u kterých se používá velké množství pracího prostředku, nebo při praní osušek nebo prádla, kterých vlákna mají tendenci zachycovat prací prostředek.

TLAČÍTKO VOLBA SUŠENÍ

- S voličem programů v pozici OFF stisknete tlačítko pro volbu požadovaného sušicího programu: po každém stisknutí tlačítka se rozsvítí kontrolka pro indikaci zvoleného výsledku sušení.

- K zrušení volby před spuštěním sušicího programu stisknete tlačítko opakovaně, dokud kontrolka nezhasne nebo nastavte volič programů do pozice **OFF**.
- K zrušení cyklu během fáze sušení stisknete a podržte tlačítko na přibližně 3 sekundy, dokud se nerozsvítí kontrolka chlazení.
- Z důvodu vysoké teploty uvnitř bubny doporučujeme umožnit sušičce dokončit cyklus chlazení před nastavením voliče programů do pozice **OFF** a vyjmutím prádla.

TLAČÍTKO PAMĚŤ

Tato funkce vám umožňuje uložit nastavení pro dva oblíbené přizpůsobené programy; včetně teploty, otáček odstředění a stupně znečištění, pak je můžete rychle vyvolat

Jak uložit program:

- 1) Zvolte program a požadované možnosti.
- 2) Stisknete tlačítko **PAMĚŤ**, zvolte **M1** nebo **M2**. Pokud ukládáte první program, musíte zvolit **M1**.
- 3) Podržte stisknuté tlačítko **PAMĚŤ** po dobu 3 sekund pro uložení kombinace ve zvolené pozici.

Uložení nového programu, pokud M1 & M2 již obsahují programy:

- 1) Nastavte program a požadované možnosti.
- 2) Stisknete tlačítko **PAMĚŤ** na přibližně 3 sekundy k uložení kombinace na pozici **M1**. Dříve uložený program z pozice **M1** se přesune na pozici **M2**.


2) OTÁČKY ODSTŘEDĚNÍ

Zobrazuje otáčky odstředění zvoleného programu, které lze změnit nebo odstředění zcela vyloučit pomocí příslušného tlačítka.

 zrušení odstředění.

3) TEPLOTA PRANÍ

Zobrazuje teplotu praní zvoleného programu, kterou lze upravit (pokud je to možné) pomocí příslušného tlačítka.

 studené praní.

4) TRVÁNÍ CYKLU

- Po volbě programu displej automaticky zobrazí dobu trvání cyklu, která se může měnit v závislosti od zvolených přídatných možností.
- Po spuštění programu budete konstantně informováni o zbývajících době do konce programu.
- Spotřebič vypočítá dobu do konce zvoleného programu na základě standardní náplně, během cyklu spotřebič upraví čas podle velikosti a složení náplně.
- Pokud je zvoleno automatické praní/sušení, na konci fáze praní se na displeji zobrazí zbývajících doba do konce sušení.

5) STUPEŇ ZNEČIŠTĚNÍ

- Po volbě programu kontrolka automaticky zobrazí stupeň znečištění nastavený pro daný program.
- Volbou jiného stupně znečištění se rozsvítí příslušná kontrolka.

6) EXTRA MÁCHÁNÍ

Kontrolky zobrazují extra máchání zvolené příslušným tlačítkem.

7) MOŽNOSTI

Kontrolky svítí pro zobrazení volby možností příslušnými tlačítky.

8) Wi-Fi (pouze u některých modelů)

- U modelů s možností Wi-Fi ikona indikuje že Wi-Fi systém je v provozu.
- Pro všechny další informace o Wi-Fi systému je specifický manuál ve spotřebiči.

9) ODLOŽENÝ START

Bliká, pokud byl nastavený odložený start.

10) Kg Check (funkce je aktivní pouze u programů Bavlna a Syntetické)

- Pro programy, u kterých je aktivní funkce „**Kg Check**“, spotřebič v prvních minutách vypočítá skutečnou náplň prádla, s aktualizací údajů na displeji v reálném čase. Každá úroveň na displeji je 20% maximální kapacity náplně. Po volbě programu se na displeji zobrazí maximální doporučená náplň.
- Během každé fáze praní „**Kg Check**“ umožňuje monitorování informací o prádle v bubnu v prvních praní:
 - nastaví množství potřebné vody;
 - určí délku pracího cyklu;
 - ovládá máchání podle typu zvolené prané látky;
 - nastaví rytmus rotací bubnu podle typu prané látky;
 - rozezná přítomnost pěny, v případě potřeby pak zvýší množství vody během máchání;
 - nastaví rychlost odstředování podle náplně, čímž zabrání nevyváženosti.

11) PAMĚŤ

Kontrolka zobrazuje, že funkce paměti je aktivní.

12) UZAMČENÍ TLAČÍTEK

Kontrolka zobrazuje uzamčení tlačítek.

13) UZAVŘENÝ VODOVODNÍ VENTIL

Indikuje, že spotřebič nemůže napouštět vodu: doporučujeme vypnout spotřebič, zkontrolovat, zda je otevřený vodovodní ventil a zda je tlak vody správný.

14) UCPANÝ FILTR

Indikuje, že spotřebič nemůže vypouštět vodu: doporučujeme vypnout spotřebič, zkontrolovat, zda není ucpaný filtr, nebo zda není zalomena odtoková hadice.

15) KONTROLKY STANDARDNÍCH PROGRAMŮ PRO BAVLNU (viz tabulku programů)

Kontrolky svítí po volbě nejúčinnějšího programu ohledně spotřeby vody a energie, pro praní bavlněného prádla s běžným stupněm znečištění.

16) KONTROLKY PROGRAMŮ SUŠENÍ

Kontrolky zobrazují typ programu sušení.

Automatické programy sušení



Extra suché program (doporučený pro ručníky, župany a objemné prádlo).



Suché k žehlení program (zanechá prádlo vhodné pro žehlení).



Suché do skříně program (pro prádlo k uložení do skříně bez žehlení).

- Volbou jednoho z těchto automatických programů spotřebič vypočítá potřebnou dobu pro sušení a požadovanou zbytkovou vlhkost, podle prádla a zvoleného sušení.
- Po stisknutí tlačítka **START/PAUZA** displej zobrazí zbývající dobu sušení.

Spotřebič vypočítá dobu do konce programu na základě standardní náplně, během cyklu spotřebič upraví čas podle velikosti a složení náplně.

Časované programy sušení

120'
90'
60'
30'

Můžete je použít pro volbu časovaných programů sušení.

Fáze chlazení

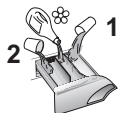


Zapne se během konečné fáze chlazení, v posledních 10/20 minutách každé fáze sušení.

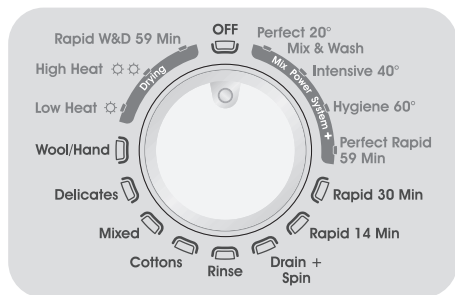
Užitečné tipy

- 30 minutový program sušení doporučujeme pro malé náplně (do 1 kg) nebo mírně vlhké prádlo.
- Váš spotřebič ukončí cyklus automaticky, pokud dosáhne zvolené úrovně sušení.
- Pro správný provoz spotřebiče doporučujeme nepřerušovat fázi sušení, dokud to není nutné.

TABULKA PROGRAMŮ



PROGRAM		kg * (MAX.)					TEPL. °C		PROSTŘE- DEK		
							Doporučená	Max.	2		1
Perfect 20° Mix & Wash	1) 2)	4	5,5	6	6,5	7	20°	20°	●	●	
Intensive 40°	1) 2)	4	5,5	6	6,5	7	40°	40°	●	●	
Hygiene 60°	2)	4	5,5	6	6,5	7	60°	60°	●	●	
Perfect Rapid 59 Min	2)	2	3	3	3,5	3,5	40°	40°	●	●	
Rapid 30 Min	2)	2	2,5	2,5	2,5	2,5	30°	30°	●	●	
Rapid 14 Min	2)	1	1,5	1,5	1,5	1,5	30°	30°	●	●	
Drain + Spin	2)	-	-	-	-	-	-	-			
Rinse	2)	-	-	-	-	-	-	-	△	●	
Cottons**	1) 2)	6	8	9	10	11	60°	90°	●	●	(●)
Mixed	1) 2)	3	4	4,5	5	5,5	40°	60°	●	●	(●)
Delicates		2	2,5	2,5	2,5	2,5	40°	40°	●	●	
Wool / Hand		2	2	2	2	2	30°	30°	●	●	
Low Heat		3	4	4,5	5	5,5	-	-			
High Heat		4	5	6	7	7	-	-			
Rapid W&D 59 Min		1,5	1,5	1,5	1,5	1,5	30°	30°	●	●	



Přečtěte si tyto poznámky:

* Maximální kapacita suchého prádla závisí od modelu (viz ovládací panel).

INFORMACE PRO TESTOVACÍ LABORATOŘ (REF. EN 50229 STANDARDY)

Praní

Použijte program ** se zvoleným maximálním stupněm znečištění, maximálními otáčky odstředění a teplotou 60°C. Program doporučen také pro test s nižší teplotou.

Sušení

První sušení s A kg (obsah prádla: polštáře a ručníky) volba programu sušení bavlny (⚙️⚙️) suché do skříně (2).

Druhé sušení s B kg (obsah prádla: povlečení a ručníky) volba programu sušení bavlny (⚙️⚙️) suché do skříně (2).

Kapacita (prádla) (kg)	A (kg)	B (kg)
	První sušení	Druhé sušení
6	4	2
8	5	3
9	6	3
10	7	3
11	7	4

Můžete snížit také rychlost otáček odstředění, podle doporučení uvedených na štítku prádla nebo pro velmi jemné kusy prádla můžete odstředění zcela vyloučit pomocí tlačítka volby otáček odstředění. Tuto funkci můžete aktivovat tlačítkem VOLBY OTÁČEK ODSTŘEDĚNÍ.

Pokud štítek neuvádí specifické informace, lze použít maximální rychlost otáček odstředění programu.

Nadměrné dávkování pracího prostředku může způsobit nadměrnou tvorbu pěny.

Pokud spotřebič zjistí přítomnost nadměrného množství pěny, může uskutečnit cyklus odstředění nebo prodloužit trvání programu a zvýšit spotřebu vody.

(●) Pouze se zvolenou možností PŘEDPÍRKY (programy s možnou volbou PŘEDPÍRKY).

▲ (Pouze pro modely s prostorem na tekuté prací prostředky)

Pokud pouze několik kusů prádla vyžaduje ošetření bělením, můžete provést odstranění skvrn v pračce. Nalijte bělidlo do zásobníku na tekuté prací prostředky vloženého v prostoru označeného „2“ v zásobníku pracích prostředků a nastavte speciální program Máchání.

Po skončení cyklu nastavte volič programů do pozice **OFF**, přidejte zbytek prádla a pokračuje v běžném praní s nevhodnějším programem.

1) Pro uvedené programy můžete nastavit trvání a intenzitu praní pomocí tlačítka STUPEŇ ZNEČIŠTĚNÍ.

2) Programy pro automatické sušení.

VÝBĚR PROGRAMŮ

K praní různých typů látek a různého stupně znečištění obsahuje pračka specifické programy pro splnění každé potřeby praní (viz tabulka).

Mix Power System +

Pračka je vybavena inovativním mícháním pracího prostředku a vody. Proud vody pod vysokým tlakem stříká směs přímo na prádlo.

V počáteční fázi pracího cyklu vysokotlaké stříkání zajistí penetraci pracího roztoku do hloubky vláken, čímž důkladně odstraní nečistoty a zajistí nejlepší účinek praní.

Systém poskytuje také „Mix Power Systém +“ během máchání, pro kompletní odstranění zbytků pracího prostředku díky vysokému tlaku.

Perfect 20°C – Mix & Wash

Tato inovativní „Mix Power Systém +“ technologie umožňuje praní látek jako je bavlna, syntetické a směsné při teplotě 20°C s účinkem srovnatelným s praním při teplotě 40°C.

Spotřeba energie tohoto programu je přibližně 50% vůči běžnému programu 40°C pro praní bavlny.

Doporučujeme náplň do 2/3 maximální kapacity pračky.

Tento program se vztahuje na prací systém „Mix & Wash“, který umožňuje společně praní různých látek a barev.



UPOZORNĚNÍ:

Nové barevné prádlo musíte při prvním praní prát samostatně. Určité velké tmavé kusy prádla jako jsou džíny a osušky je nutné prát samostatně.

Nikdy nekombinuje NESTÁLOBAREVNÉ látky.

Intensive 40°

Tento program je vhodný pro bavlněné prádlo a dosahuje perfektních výsledků při 40°C, zajišťuje uchování aplikací a barev.

Hygiene 60°

Tento program je vhodný pro bavlněné prádlo a byl speciálně navržen pro odstranění odolných nečistot při 60°C díky technologii „Mix Power Systém +“.

Perfect Rapid 59 Min

Tento speciálně navržený program zachovává vysoký účinek praní se značným zkrácením doby praní. Program je navržen pro menší náplň (viz tabulku programů).

Rapid 30 min.

Kompletní prací cyklus (praní, máchání a odstředění). Tento program je zejména vhodný pro mírně znečištěné bavlněné a směsné prádlo. S tímto programem doporučujeme používat pouze 20% běžně používaného pracího prostředku, abyste zabránili plýtvání.

Rapid 14 min.

Kompletní prací cyklus (praní, máchání a odstředování). Tento program je vhodný pro mírně znečištěné bavlněné a směsné látky. S tímto programem používejte pouze 20% běžně používaného pracího prostředku.

Drain + Spin

Program dokončí odčerpání a odstředění při maximální rychlosti. Odstředění lze zrušit nebo snížit otáčky pomocí tlačítka VOLBY OTÁČEK ODSTŘEDĚNÍ.

Rinse

Tento program provede 3 máchání s prostředním odstředěním (které lze snížit nebo zrušit pomocí příslušného tlačítka). Slouží pro máchání jakéhokoliv typu látky, například po ručním praní.

Cottons 40°C - 60°C

Tento program je vhodný pro praní běžně znečištěné bavlny a je to nejúčinnější program ohledně spotřeby energie a vody pro praní bavlněného prádla.

Acrylics

Praní a máchání je optimalizováno s rytmem rotace bubny a s hladinou vody. Jemné odstředění zajišťuje sníženou tvorbu pomačkání látek.

Delicates

Tento program střídá práci a přestávky a je vhodný zejména pro praní jemného prádla. Prací cyklus a máchání se provádí s maximálním množstvím vody k zajištění nejlepšího účinku.

Wool/Hand

Tento program provede prací cyklus určený pro vlnu, kterou lze prát v pračce, nebo pro prádlo určené pro ruční praní.

SUŠENÍ



UPOZORNĚNÍ:

Dávkače používané pro koncentrované prášky a tekuté prací prostředky musíte vyjmout z bubny před spuštěním program sušení.

Buben mění směr během cyklu sušení pro ochranu prádla před zamotáním. Studený vzduch se využívá během posledních 10/20 minut sušicího cyklu k minimalizaci pomačkání.

Low Heat

Program sušení s nízkou teplotou doporučujeme pro syntetické a směsné látky (viz štítek ošetřování na prádle).

High Heat

Program sušení s vysokou teplotou doporučujeme pro bavlněné a lněné prádlo (viz štítek ošetřování na prádle).

Rapid W&D 59 Min

Pokud máte pouze několik kusů prádla k praní a sušení, tento 59 minutový cyklus je ideální spořič času!

Vhodný pro lehkou 1,5 kg náplň (např. 4 košile) nebo mírně znečištěné prádlo, tento cyklus vypere, vymáchá, odstředí a vysuší prádlo za méně než hodinu.

Při použití tohoto programu doporučujeme snížit dávku pracího prostředku, abyste zabránili plýtvání.

7. CYKLUS SUŠENÍ

- Uvedené pokyny jsou obecné, proto jsou potřebné určité zkušenosti pro dosažení nejlepších výsledků sušení.
- Doporučujeme volbu kratší doby sušení než je uvedená, při prvním použití, abyste přizpůsobili správný stupeň sušení.
- Nedoporučujeme sušit látky, které se snadno třepí, jako jsou koberce nebo prádlo s dlouhým vlasem, abyste zabránili ucpání vzduchových kanálků.
- Rozdělte prádlo podle následujícího postupu:
- **Podle symbolů sušení, které jsou na štítku prádla**



Vhodné pro sušení v sušičce.



Sušení při vysoké teplotě.





Sušení pouze při nízké teplotě.



NESUŠIT v bubnové sušičce.

Pokud prádlo neobsahuje informační štítek, musí být bráno jako nevhodné pro sušení.

- **Podle velikosti a tloušťky**
Kdykoliv je náplň větší než kapacita sušení, rozdělte prádlo podle tloušťky (např. ručníky od tenkého spodního prádla).
- **Podle typu látky**
Bavlna/len: ručníky, bavlna jersey, ložní a stolní prádlo.
Syntetické: blůzy, košile, pracovní oděvy, apod. z polyesteru nebo polyamidu, jako i bavlna/syntetické směsné.

- Pouze suché odstředěné prádlo.
- Spotřebič může provést následující typy sušení:
 - Program sušení s **Nízkou teplotou** doporučený pro směsné látky (syntetické/bavlna) syntetické látky ( symbol na voliči programů).
 - Programy sušení s Vysokou teplotou doporučené pro bavlnu, froté ručníky, len, konopné látky, apod... ( symbol na voliči programů).

Během fáze sušení buben zrychluje na vyšší rychlost k rozložení prádla a k optimalizaci výsledku sušení.

SPRÁVNÝ ZPŮSOB SUŠENÍ

Dvířka spotřebiče jsou opatřena ochranným štítem pro ochranu před kontaktem se sklem, které může dosahovat vysokých teplot během fáze sušení. Během běžného použití spotřebiče není nutné tento štít sundávat.

- Otevřete dvířka.
- Naplňte prádlem nepřesahujícím maximální náplň sušení uvedenou v tabulce programů. V případě velkých kusů prádla (např. prostěradla) nebo velmi savých materiálů (např. ručníky nebo džínny) snižte množství náplně.
- Zavřete dvířka.
- Otočte volič programů na nevhodnější program sušení podle vašeho prádla.

- Zvolte stupeň sušení volbou jednoho ze 3 automatických programů:



Extra suché program (doporučený pro ručníky, župany a objemné prádlo).



Suché k žehlení program (zanechá prádlo vhodné pro žehlení).



Suché do skříně program (pro prádlo k uložení do skříně bez žehlení).

- Pokud chcete zvolit **časovaný program sušení**, stiskněte tlačítko **VOLBA SUŠENÍ**, dokud se nerozsvítí příslušná kontrolka.
- Ujistěte se, zda je otevřený přívod vody.
- Ujistěte se, zda je správně umístěný odtok vody.



UPOZORNĚNÍ:

Nesušte vlněné prádlo nebo prádlo se speciální vycpávkou (např. deky, prosívané bundy apod.) a velmi jemné prádlo. Pokud je prádlo savé, vložte méně kusů, aby se zabránilo pomačkání.

- Stiskněte tlačítko **START/PAUZA**.
- Fáze sušení se spustí s voličem programů na zvoleném programu až do konce sušení.
- Kontrolka programu sušení svítí až do spuštění fáze chlazení a rozsvícení příslušné kontrolky.
- Po skončení programu se na displeji zobrazí nápis „**End**“. Po **5 minutách** spotřebič přejde do pohotovostního režimu (u určitých modelů displej zobrazí dva řádky).

- Počkejte přibližně 2 minuty po skončení programu a do zhasnutí kontrolky **ZAMČENÁ DVÍŘKA**, než otevřete dvířka.
- Vypněte spotřebič nastavením voliče programů do pozice **OFF**.
- Otevřete dvířka a vyjměte prádlo.
- Zavřete vodovodní ventil.

ZRUŠENÍ PROGRAMU SUŠENÍ

- K zrušení programu sušení stiskněte a podržte tlačítko **VOLBA SUŠENÍ** na přibližně **3 sekundy**.



UPOZORNĚNÍ:

Po zrušení programu sušení se spustí fáze chlazení a před otevřením dvířek musíte počkat přibližně 10/20 minut.

8. AUTOMATICKÝ CYKLUS SUŠENÍ

Nesmíte překročit maximální náplň sušení prádla uvedenou v tabulce programů, v opačném případě nebudou výsledky sušení uspokojivé.

Praní

- Otevřete zásobník pracích prostředků a naplňte správné množství.
- Viz seznam pracích programů podle prané látky (např. velmi znečištěná bavlna) a nastavte volič programů na požadovaný program.
- Případně nastavte požadovanou teplotu.
- Stiskněte tlačítko možností (pokud je to nutné).
- Zkontrolujte, zda je otevřený vodovodní ventil a zda je správně umístěna odtoková hadice.

Sušení

- Zvolte stupeň sušení volbou jednoho ze 3 automatických programů:



Extra suché program (doporučený pro ručníky, župany a objemné prádlo).



Suché k žehlení program (zanechá prádlo vhodné pro žehlení).



Suché do skříně program (pro prádlo k uložení do skříně bez žehlení).

- Pokud chcete zvolit časovaný program sušení, stiskněte tlačítko **VOLBA SUŠENÍ**, dokud se nerozsvítí příslušná kontrolka.

- Stiskněte tlačítko **START/PAUZA**.
- Program proběhne s voličem programů na zvolené pozici až do ukončení programu.
- Na konci fáze praní displej zobrazí zbyvající dobu sušení.
- Spotřebič pak dokončí celý program sušení.
- Kontrolka programu sušení svítí až do spuštění fáze chlazení a rozsvícení příslušné kontrolky.
- Po skončení programu se na displeji zobrazí nápis „End“. Po **5 minutách** spotřebič přejde do pohotovostního režimu (u určitých modelů displej zobrazí dva řádky).
- Počkejte přibližně 2 minuty po skončení programu a do zhasnutí kontrolky **ZAMČENÁ DVÍŘKA**, než otevřete dvířka.
- Vypněte spotřebič nastavením voliče programů do pozice **OFF**.
- Otevřete dvířka a vyjměte prádlo.
- Zavřete vodovodní ventil.

ZRUŠENÍ PROGRAMU SUŠENÍ

- K zrušení programu sušení stiskněte a podržte tlačítko **VOLBA SUŠENÍ** na přibližně **3 sekundy**.



UPOZORNĚNÍ:

Po zrušení programu sušení se spustí fáze chlazení a před otevřením dvířek musíte počkat přibližně 10/20 minut.

9. SERVISNÍ STŘEDISKO A ZÁRUKA

Pokud máte pocit, že pračka nefunguje správně, viz část níže pro možné užitečné tipy k odstranění běžných problémů.

Problém	Možná příčina a praktické řešení
<i>Pračka nefunguje/ nespustí se</i>	Ujistěte se, zdaje správně připojená.
	Ujistěte se, zda je zapnutá.
	Zkontrolujte, zda byl zvolený správný program a spustili jste pračku správně.
	Ujistěte se, zda není vypálená pojistka a zda je funkční síťová zásuvka, otestováním pomocí jiného spotřebiče jako je například lampa.
	Dvířka nejsou správně zavřená: otevřete je a opět zavřete.
<i>Pračka nenapouští vodu</i>	Ujistěte se, zda je otevřený vodovodní ventil.
	Ujistěte se, zda je správně nastavený časovač.
<i>Pračka nevypouští vodu</i>	Ujistěte se, zda není ucpaný filtr.
	Ujistěte se, zda není ohnutá odtoková hadice.
	Ujistěte se, zda nejsou ve filtru cizí předměty.
<i>Voda na podlaze pod pračkou</i>	Může to být z důvodu netěsnosti mezi vodovodním ventilem a přívodní hadicí; v takovém případě ji vyměňte a utáhněte spojení k ventilu.
<i>Pračka neodstředí</i>	Může to být z důvodu nekompletního odčerpání vody: počkejte několik minut. Některé modely obsahují funkci „bez odstředění“: ujistěte se, zda není zapnutá.
	Nadměrné množství pracího prostředku brání odstředění: snižte dávku při dalším praní.
<i>Silné vibrace během odstředění</i>	Pračka není vyvážená: pokud je to nutné, nastavte nožičky podle popisu v příslušném odstavci.
	Zkontrolujte, zda byly odstraněny přepravní pojistky.
	Ujistěte se, zda je prádlo rovnoměrně rozložené.
<i>Pokud se zobrazí nebo bliká konkrétní číslo závady</i>	Pokud se zobrazí nebo bliká číslo závady 0, 1, 5, 7 nebo 8 , kontaktujte autorizované servisní středisko.
	Pokud se zobrazí nebo bliká číslo závady 2 , pračka nenapouští vodu. Zkontrolujte, zda je otevřený ventil.
	Pokud se zobrazí nebo bliká číslo závady 3 , pračka neodstředí správně. Zkontrolujte, zda není ucpaná nebo prohnutá odtoková hadice.
	Pokud se zobrazí nebo bliká číslo závady 4 , pračka je přetížená. Zavřete přívod vody a kontaktujte servisní středisko.
	Pokud se zobrazí nebo bliká číslo závady 9 , vypněte pračku, počkejte 10 – 15 sekund a restartujte program.

Použití ekologických pracích prostředků bez fosfátů může způsobit následující:

- **tmavější voda z máchání:** je to z důvodu potlačení zeolitů, které nemají negativní vliv na účinek máchání.
- **bílý prášek (zeolit) na prádle na konci praní:** je to normální, prášek nebyl absorbován látkou a nezmění její barvu.
- **pěna ve vodě v posledním máchání:** neindikuje to nevyhnutně špatné máchání.
- **bohatá pěna:** toto je často z důvodu aniontové aktivní povrchové látky u prostředků, které lze těžko odstranit z prádla.
V takovém případě neprovádějte opakované máchání k odstranění tohoto efektu: nepomůže to.

Pokud závada trvá, nebo pokud se problém opakuje, ihned kontaktujte servisní středisko **Candy**.

Můžete se také zaregistrovat pro **Candy** servisní plán pro příjem bezplatného servisu po uplynutí záruční doby.

Pozor: hovor není bezplatný. Náklady budou sděleny v komunikační zprávě vašeho telefonního operátora.

Candy doporučuje vždy používat originální náhradní díly dostupné v autorizovaném servisním středisku.

Záruka

Na výrobek se vztahují záruční podmínky uvedené na záručním listě spotřebiče.

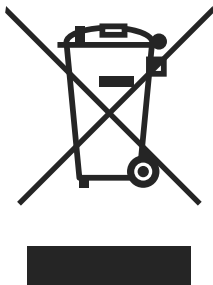
Záruční list musí být vyplněný a uložený na bezpečném místě, k předložení v případě opravy pro **Candy** servisní středisko.

Registrujte váš spotřebič!

Neztrácejte čas. Zaregistrujte vaši pračku a objevte výhody, které pro vás plynou. Zjistěte jak na www.registercandy.com nebo volejte na číslo uvedené na příslušných dokumentech.

Výrobce nenesе žádnou odpovědnost za tiskové chyby v návodu dodaném se spotřebičem. Také si vyhrazuje právo na jakékoliv změny užitečné pro tento výrobek bez změny jeho základních vlastností.

Informace pro uživatele k likvidaci elektrických a elektronických zařízení (domácnosti)



Tento symbol na produktech anebo v průvodních dokumentech znamená, že použité elektrické a elektronické výrobky nesmí být přidány do běžného komunálního odpadu.

Ke správné likvidaci, obnově a recyklaci doručte tyto výrobky na určená sběrná místa, kde budou přijata zdarma. Alternativně v některých zemích můžete vrátit své výrobky místnímu prodejci při koupi ekvivalentního nového produktu.

Správnou likvidací tohoto produktu pomůžete zachovat cenné přírodní zdroje a napomáháte prevenci potenciálních negativních dopadů na životní prostředí a lidské zdraví, což by mohly být důsledky nesprávné likvidace odpadů. Pro získání informací o likvidaci a recyklaci tohoto spotřebiče se prosím obraťte na společnost Elektrowin a.s. tel. 241 091 843 nebo www.elektrowin.cz, kde naleznete i seznam míst zpětného odběru.

Při nesprávné likvidaci tohoto druhu odpadu mohou být v souladu s národními předpisy uděleny pokuty.

Pro podnikové uživatele v zemích Evropské unie

Chcete-li likvidovat elektrická a elektronická zařízení, vyžádejte si potřebné informace od svého prodejce nebo dodavatele.

Informace k likvidaci v ostatních zemích mimo Evropskou unii

Tento symbol je platný jen v Evropské unii.

Chcete-li tento výrobek zlikvidovat, vyžádejte si potřebné informace o správném způsobu likvidace od místních úřadů nebo od svého prodejce.