

## **Návod k použití GVT GSF MPS (5-8)**



Děkujeme za výběr pračky značky Candy. Jsme si jisti, že vám pomůže vyprat oblečení, každý jemný kousek každý den.

Váš výrobek můžete zaregistrovat na [www.registercandy.com](http://www.registercandy.com) k získání rychlejšího přístupu k dodatečným službám výhradně určeným pro nejvěrnější zákazníky.

Pozorně si přečtete tento návod pro správné a bezpečné využití spotřebiče a pro užitečné tipy ohledně údržby.



Spotřebič používejte pouze po důkladném prostudování těchto pokynů. Mějte tento návod vždy po ruce a v dobrém stavu pro případného dalšího majitele.

Zkontrolujte, zda je se spotřebičem dodaný tento návod, záruční list, adresy servisních středisek a štítek s energetickou účinností. Zkontrolujte, zda je zástrčka, díl pro odtokovou hadici a zásobník pracích prostředků nebo zásobník na bělidlo (pouze u některých modelů) součástí dodávky. Odložte si všechny tyto díly na bezpečném místě.

Každý výrobek je označený jedinečným 16-místním kódem, také zvaným „sériové číslo“, vytištěným na štítku na spotřebiči (oblast otvoru) nebo v dokumentaci uvnitř výrobku. Tento kód je specifickou ID kartou produktu, kterou potřebujete k registraci a pro kontakt s **Candy** servisním střediskem.

## Životní prostředí



Tento spotřebič je označený v souladu s Evropskou směrnicí 2002/96/EC o Likvidaci starých elektrických a elektronických zařízení (WEEE).

Zajištěním správné likvidace tohoto spotřebiče pomůžete chránit před možným negativním dopadem na životní prostředí a lidské zdraví, které bude ohrožené v případě nesprávné likvidace tohoto spotřebiče.

Symbol na výrobku znamená, že tento výrobek se nesmí likvidovat společně s běžným komunálním odpadem. Odneste jej na příslušné sběrné místo pro recyklaci elektrických a elektronických zařízení. Likvidace musí být provedena v souladu s místními předpisy o likvidaci odpadu. Pro podrobnější informace o sběru, likvidaci a recyklaci tohoto spotřebiče kontaktujte místní správu, recyklační středisko nebo prodejnu, kde jste spotřebič zakoupili.

## Obsah

- 1. ZÁKLADNÍ BEZPEČNOSTNÍ PRAVIDLA**
- 2. INSTALACE**
- 3. PRAKTICKÉ RADY**
- 4. ÚDRŽBA A ČIŠTĚNÍ**
- 5. PŘÍRUČKA RYCHLÉHO STARTU**
- 6. OVLÁDACÍ PRVKY A PROGRAMY**
- 7. SERVISNÍ STŘEDISKO A ZÁRUKA**

# 1. ZÁKLADNÍ BEZPEČNOSTNÍ PRAVIDLA

- Tento spotřebič je určený pro použití v domácnosti a podobných místech:
    - Zaměstnanecké kuchyně v prodejnách, kancelářích nebo jiném pracovním prostředí;
    - Na farmách;
    - Klienty hotelů, motelů a jiných ubytovacích zařízení;
    - V místě pro výdej snídaně.Jiné použití tohoto spotřebiče mimo domácího prostředí nebo pro typické domácí činnosti, jako je komerční využití odborníky nebo zkušenými uživateli, je vyloučeno z výše uvedených aplikací. Pokud nepoužíváte spotřebič v souladu s výše uvedenými podmínkami, může se zkrátit jeho životnost a můžete ztratit právo na záruční opravu. Jakékoliv poškození spotřebiče vyplývající z použití jiného než domácího (i když se nachází v domácnosti) nebude akceptováno výrobcem při uplatnění záruky.
  - Tento spotřebič mohou používat děti od 8 let a osoby se sníženými fyzickými, sensorickými nebo mentálními schopnostmi, nebo bez dostatečných zkušeností a znalostí, pokud jsou pod dohledem nebo byly poučeny o bezpečném použití spotřebiče a porozuměly možnému riziku. Nedovolte dětem hrát si se spotřebičem. Čištění a údržbu nesmí provádět děti bez dohledu.
- Nedovolte dětem hrát si se spotřebičem.
  - Děti do 3 let držte mimo dosah, dokud nejsou neustále pod dohledem.
  - Pokud je poškozený přívodní kabel, musí jej vyměnit výrobce, jeho servisní technik nebo podobně kvalifikovaná osoba, aby se zabránilo nebezpečí.
  - Pro připojení vody používejte pouze hadice dodané se spotřebičem (nepoužívejte staré hadice).
  - Tlak vody musí být v rozsahu od 0,05 MPa až 0,8 MPa.
  - Zajistěte, aby koberec neblokoval dno pračky a větrací otvory.
  - Stav vypnutí zajistíte nastavením příslušného symbolu na ovládacím prvku do vertikální pozice. Jakákoliv jiná pozice tohoto ovladače pračku zapne.
  - Po instalaci musíte pračku umístit tak, aby zůstala zástrčka snadno přístupná.
  - Maximální kapacita suchého prádla závisí od modelu (viz ovládací panel).
  - K nahlédnutí popisu výrobku navštivte stránku výrobce.

## Bezpečnostní pokyny

- Před čištěním nebo údržbou pračky odpojte zástrčku od síťové zásuvky a zastavte ventil přívodu vody.
- Ujistěte se, zda je elektrický systém uzemněný. V opačném případě vyhledejte odborný servis.
- Nepoužívejte převodníky, vícenásobné zásuvky ani prodlužovací kabely.



### UPOZORNĚNÍ:

**Během praní může voda dosahovat velmi vysokých teplot.**

- Před otevřením dvířek se ujistěte, zda není v bubnu voda.
- Při odpojování spotřebiče netahejte za přívodní kabel.
- Nevystavujte pračku dešti, přímému slunečnímu záření ani jiným povětrnostním vlivům.
- Při přemísťování nezvedejte pračku za ovládací prvky ani zásobník pracích prostředků; během přepravy nikdy nepokládejte pračku otvorem na vozík. Při zvedání doporučujeme asistenci druhé osoby.

- V případě závady pračku vypněte, zavřete ventil přívodu vody a nemanipulujte se spotřebičem. Ihned kontaktujte nejbližší servisní středisko a používejte pouze originální náhradní díly. Nedodržením těchto pokynů můžete negativně ovlivnit bezpečnost spotřebiče.

**CE** Spotřebič vyhovuje Evropským směrnici:

- 2006/95/EC (LVD);
  - 2004/108/EC (EMC);
  - 2009/125/EC (ErP);
  - 2011/65/EU (RoHS);
- a následným změnám.

## 2. INSTALACE

- Prořízněte spojovací pásky hadic, nepoškodte hadice a přívodní kabel.
- Vyšroubujte 2 nebo 4 šrouby (A) na zadní straně spotřebiče a vyndejte 2 nebo 4 pojistky (B) podle **obrázku 1**.
- Překryjte 2 nebo 4 otvory použitím dodaných záslepek.
- Pokud je pračka určená pro vestavbu, po přeřezání pásků vyšroubujte 3 nebo 4 šrouby (A) a sundejte 3 nebo 4 podložky (B).
- U některých modelů, 1 nebo více podložek padne do spotřebiče: nakloňte pračku dopředu a vyndejte ji. Překryjte otvor pomocí dodaných záslepek.

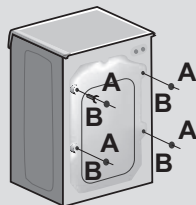


### UPOZORNĚNÍ:

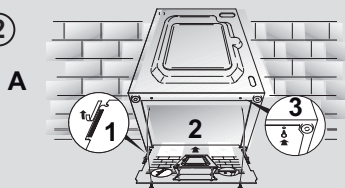
Držte obalové materiály mimo dosah dětí.

- Umístěte „polionda“ panel na dno podle **obrázku 2** (podle modelu, zvolte verzi A, B nebo C).

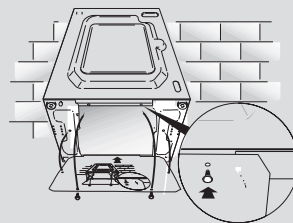
1



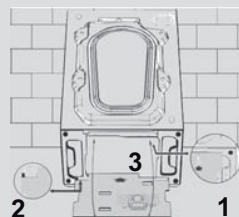
2



B



C



## Připojení vody

- Připojte hadici k přívodu vody, používejte pouze dodané hadice (**obr.3**).

### NEOTEVÍREJTE VODOVODNÍ VENTIL.

- Některé modely mohou obsahovat jednu nebo více z následujících funkcí:

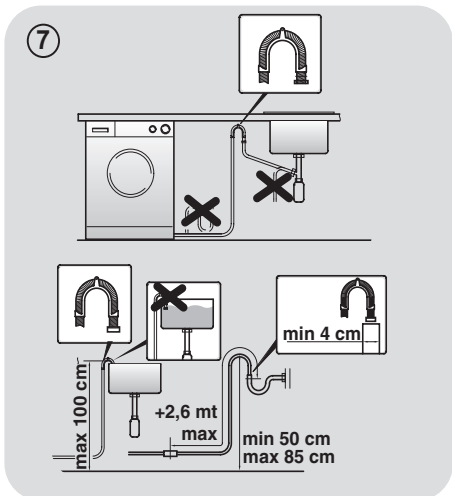
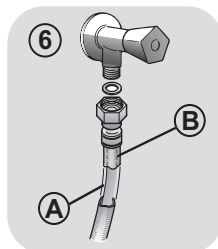
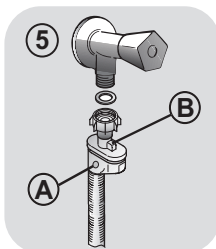
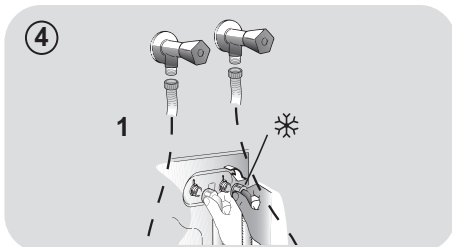
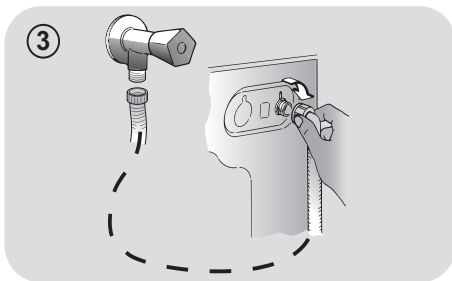
- **HOT&COLD (obr. 4):** nastavení připojení vody pro horkou a studenou vodu pro vyšší úsporu energie. Připojte šedou hadici k ventilu studené vody ❄️ a červenou k ventilu horké vody. Pračku lze připojit pouze k ventilu studené vody: v takovém případě se mohou některé programy spustit o několik minut později.

- **AQUASTOP (obr. 5):** zařízení umístěné na přívodní hadici, které zastaví přívod vody v případě poškození hadice; v tomto případě se zobrazí červený symbol v okénku „A“ a hadici musíte vyměnit. K odšroubování matice stiskněte jednosměrné pojistné zařízení „B“.

- **AQUAPROTECT - PŘÍVODNÍ HADICE S OCHRANOU (obr. 6):** Pokud voda přeteče z hlavní interní hadice „A“, transparentní izolační plášť „B“ udrží vodu k dokončení pracího cyklu. Na konci cyklu kontaktujte autorizované servisní středisko pro výměnu přívodní hadice.

## Umístění

- Postavte pračku ke stěně, nepřítlačte ani neohněte hadice a umístěte odtokovou hadici do umyvadla nebo raději připojte k odpadovému potrubí ve výšce nejméně 50 cm o průměru větším než je průměr hadice pračky (**obr. 7**).



- Vyrovnajte spotřebič pomocí nožiček podle **obrázku 8**:
  - a. otočením matice ve směru hodinových ručiček uvolněte šroub;
  - b. otáčejte nožičkou k zvýšení nebo snížení, dokud se nedotkne podlahy;
  - c. zajistěte nožičku točením matice, dokud se nedotkne spodní části skříňky pračky.
- Spotřebič připojte.




#### UPOZORNĚNÍ:

V případě potřeby výměny přívodního kabelu kontaktujte servisní středisko.

### Zásobník pracích prostředků

Zásobník pracích prostředků je rozdělený na 3 části podle **obrázku 9**:

- **prostor „1“**: prací prostředek pro předpírku;
- **prostor „“**: pro speciální aditiva, aviváže, škrob, apod.;



#### UPOZORNĚNÍ:

Používejte pouze tekuté prostředky; pračka automaticky nastaví dávkování aditiv při každém cyklu během posledního máchání.

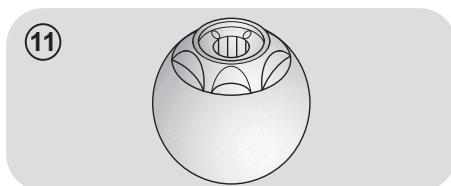
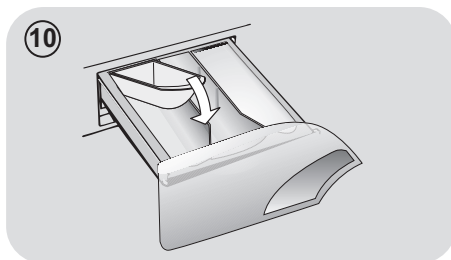
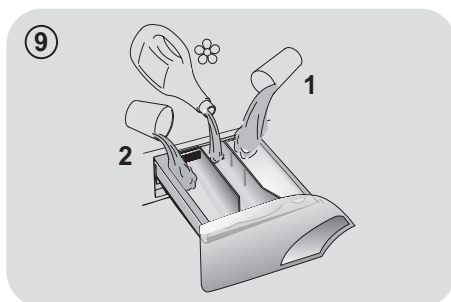
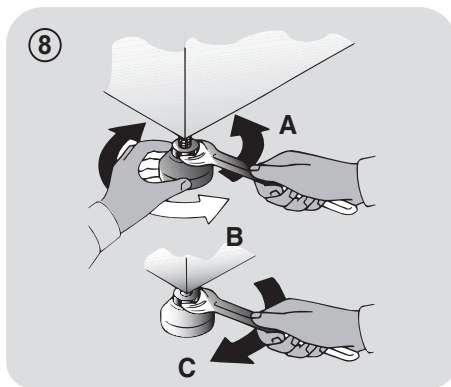
- **prostor „2“**: prací prostředek pro hlavní praní.

Při některých modelech je dodaná také **nádoba na tekuté prací prostředky (obr. 10)**. K použití jej vložte do **části „2“**. Tímto způsobem se tekutý prací prostředek dostane do bubnu ve správné chvíli. Nádobu můžete použít také pro bělidlo při volbě programu „Máchání“.



#### UPOZORNĚNÍ:

Některé prací prostředky se obtížně odstraňují. V takovém případě doporučujeme použití vložení nádoby do bubnu (příklad v obrázku 11).



## 3. PRAKTICKÉ RADY

### Vkládání prádla

#### **UPOZORNĚNÍ: při třídění prádla se ujistěte:**

- vyndejte z prádla kovové předměty, jako jsou mince, sponky a kolíčky;
  - zapněte knoflíky, zavřete zipy, stáhněte volné a dlouhé pásy;
  - ze záclon sundejte kolečka;
  - dodržujte upozornění na štítku prádla;
  - k odstranění odolných skvrn použijte příslušné prostředky.
- 
- Při praní koberců, pokrývek nebo jiných těžkých tkanin doporučujeme vynechat odstřeďování.
  - Při praní vlny se ujistěte, zda lze toto prádlo prát v pračce a zda je označené symbolem „Čistá vlna“ s „Nemačková“ nebo „Možno prát v pračce“.

### Užitečná doporučení pro uživatele

Tipy pro ekonomické využití spotřebiče.

#### **Maximalizujte velikost náplně**

- Nejlepších výsledků úspory energie, vody a pracích prostředků dosáhnete využitím maximální kapacity pračky. Ušetříte až 50% energie praním plně náplně namísto 2 polovičních náplní.

#### **Potřebujete předpirku?**

- Používejte pouze pro velmi znečištěné prádlo! ŠETŘÍTE prací prostředek, čas, vodu a 5 až 15% energie vynecháním předpirky u běžně znečištěného prádla.

#### **Je potřebná horká voda?**

- Odstraňte skvrny odstraňovačem nebo namočte prádlo ve vodě před praním k snížení potřeby programu s horkou vodou. Volbou programu 60°C můžete ušetřit až 50% energie.

Následuje rychlá příručka s tipy a doporučeními o použití pracích prostředků při různých teplotách. V každém případě si vždy přečtěte pokyny na pracím prostředku pro jeho správné použití a dávkování.

**Při praní velmi znečištěného bílého prádla doporučujeme použít program pro bavlnu s teplotou 60°C a vyšší a běžný prací prostředek (heavy duty), obsahující bělidla, která nabízejí výjimečné výsledky při středních/ vysokých teplotách.**

**Pro praní mezi 40°C a 60°C** musí být druh použitého pracího prostředku vhodný pro konkrétní typ vlákna a stupeň znečištění. Běžné prací prášky jsou vhodné pro „bílé“ nebo barevné odolné tkaniny se silným znečištěním, zatím co tekuté prací prostředky nebo prášky „s ochranou barvy“ jsou vhodné pro barevné látky s vysokým stupněm znečištění.

**Pro praní při teplotě pod 40°C** doporučujeme použít tekutých pracích prostředků nebo prostředků speciálně označených jako vhodné pro praní při 40°C

**Pro praní vlny nebo hedvábí** používejte pouze prací prostředky určené výhradně pro tyto látky.



## 4. ÚDRŽBA A ČIŠTĚNÍ

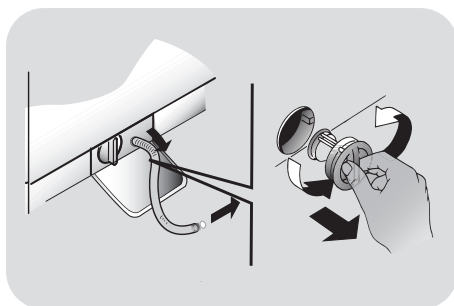
K čištění vnějších částí pračky použijte vlhkou utěrku, nepoužívejte drsné prášky, alkohol ani rozpouštědla. Pračka nevyžaduje žádnou speciální údržbu: vyčistěte zásobník pracích prostředků a filtr; několik tipů o přemístování pračky nebo dlouhodobém odstavení je popsanych níže.

### Čištění zásobníku pracích prostředků

- Doporučujeme čistit zásobník pracích prostředků, abyste zabránili hromadění zbytků prostředků a aditiv.
- K tomu vytáhněte zásobník mírným tahem, vyčistěte pod tekoucí vodou a zasuňte na místo.

### Čištění filtru

- Pračka je vybavena speciálním filtrem k zachycení velkých zbytků, jako jsou knoflíky nebo mince, které mohou ucpat odtokový otvor.
- Pouze u některých modelů: vyjměte hadičku, odstraňte uzávěr a zachyťte vodu do nádoby.
- Před vyšroubováním filtru doporučujeme vložit pod něj savou utěrku k zachycení vody.
- Otočte filtr proti směru hodinových ručiček po bod zastavení ve vertikální pozici.
- Vyndejte a vyčistěte filtr; po skončení jej nasadte otočením ve směru hodinových ručiček.
- Opakujte předchozí kroky v opačném pořadí k sestavení všech dílů.



### Doporučení k přemístování a dlouhodobému odstavení spotřebiče

- Pokud budete skladovat pračku v nevytápěné místnosti dlouhou dobu, vypusťte veškerou vodu z trubek.
- Odpojte pračku od elektrické sítě.
- Snižte konec hadice nad mísu a vypusťte zbytkovou vodu.
- Po vypuštění připevněte hadici pásem.

## 5. PŘÍRUČKA RYCHLÉHO STARTU

Tato pračka automaticky přizpůsobí hladinu vody podle typu a množství prádla. Tento systém nabízí skvělou úsporu energie a značnou redukci doby praní.

### Volba programu

- Zapněte pračku a zvolte požadovaný program.
- Nastavte teplotu praní a stiskněte požadované tlačítko „možností“.
- Stisknutím tlačítka **START/PAUZA** spustíte praní.

***Pokud nastane výpadek elektrického proudu během praní, speciální systém paměti uloží nastavení a při obnově napájení pračka pokračuje od bodu, kde byl cyklus přerušen.***

- Na konci programu se zobrazí zpráva „end“ nebo se rozsvítí odpovídající LED kontrolka.

**Počkejte, dokud nezhasne kontrolka uzamčení dvířek: přibližně 2 minuty po skončení programu.**

- Vypněte pračku.

**Pro jakýkoliv typ praní viz tabulku programů a postupujte podle uvedeného pořadí.**

### Technické údaje

#### Tlak vody:

min 0,05 Mpa

max 0,8 Mpa

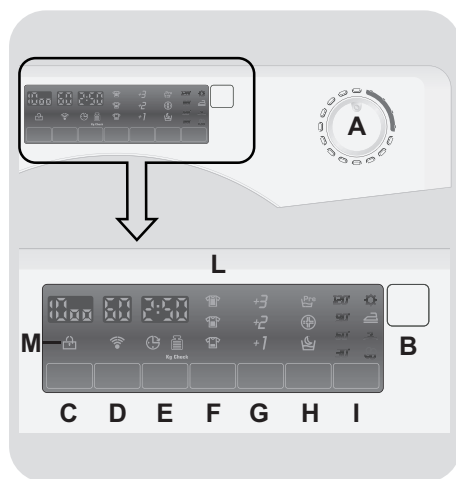
#### Otáčky při odstředění:

viz štítek se základními údaji.

#### Max.příkon/ Jištění/ Napájecí napětí:

viz štítek se základními údaji.

## 6. OVLÁDACÍ PRVKY A PROGRAMY



**A** Volič programů s pozicí OFF

**B** Tlačítko START/PAUZA

**C** Tlačítko VOLBY OTÁČEK  
ODSTŘEDĚNÍ

**D** Tlačítko VOLBY TEPLoty

**E** Tlačítko ODLOŽENÉHO STARTU

**F** Tlačítko STUPEŇ ZNEČIŠTĚNÍ

**G** Tlačítko EXTRA MÁCHÁNÍ

**H** Tlačítko MOŽNOSTÍ

**I** Tlačítko SNADNÉ ŽEHLÉNÍ

**L** Digitální displej

**M** Kontrolka ZAMČENÁ DVÍŘKA



### UPOZORNĚNÍ:

Nedotýkejte se displeje během připojování, neboť spotřebič během prvních sekund kalibruje systém: dotekem displeje nebude spotřebič fungovat správně. V takovém případě odpojte zástrčku od zásuvky a opakujte proces.

### Otevření dvířek

Speciální bezpečnostní zařízení brání v otevření dvířek ihned na konci cyklu. Po skončení cyklu počkejte 2 minuty a dokud nezhasne kontrolka „Uzamčení dvířek“ před otevřením dvířek.

### Volič programů s pozicí OFF

Po otočení voliče programů se rozsvítí displej pro zobrazení nastavení pro zvolený program. Pro úsporu energie na konci cyklu nebo v době nečinnosti se úroveň jasu sníží.

**Poznámka: k vypnutí spotřebiče nastavte volič programů do pozice OFF.**

- Stisknutím tlačítka START/PAUZA spustíte zvolený cyklus.
- Po volbě programu zůstane volič programů do konce cyklu s v nastavené pozici.
- Pračku vypněte otočením voliče do pozice OFF.

**Na konci každého cyklu nebo před spuštěním nového cyklu musíte nastavit volič programů zpět do pozice OFF.**

### Tlačítko START/PAUZA

Zavřete dvířka **PŘED** stisknutím tlačítka START/PAUZA.

- Stisknutím spustíte zvolený cyklus.

Po stisknutí tlačítka START/PAUZA spotřebič chvíli čeká, dokud začne fungovat.

### PŘIDÁNÍ NEBO ODEBRÁNÍ PRÁDLA POTÉ, CO BYL PROGRAM JIŽ SPUŠTĚN (PAUZA)

- Stiskněte a podržte tlačítko **START/PAUZA** po dobu asi **2 sekund** (některé světelné indikátory a indikátor zbývajících času budou blikat – to znázorňuje, že pračka byla zastavena).
- Vyčkejte **2 minuty**, dokud bezpečnostní pojistka neumožní otevření dveří pračky.
- Poté, co jste přidali nebo odebrali prádlo, zavřete dvířka a stiskněte tlačítko **START/PAUZA** (program se spustí ve fázi, kde bylo praní přerušeno).

### ZRUŠENÍ PROGRAMU

- K zrušení programu nastavte volič programů do pozice **OFF**.
- Zvolte jiný program.
- Nastavte volič programů do pozice **OFF**.

**Tlačítko přidavných možností musíte zvolit před stisknutím tlačítka START/PAUZA. Pokud zvolíte možnost nekompatibilní se zvoleným programem, kontrolka možnosti bude blikat a pak zhasne.**

## Tlačítko VOLBY OTÁČEK ODSTŘEDĚNÍ

- Stisknutím tohoto tlačítka lze snížit maximální rychlost otáček odstředění a pokud chcete, lze jej zcela zrušit.
- K opětovné aktivaci cyklus odstředění stiskněte tlačítko, dokud nedosáhnete požadovaných otáček odstředění.

**Abyste zabránili poškození látky, nelze otáčky zvýšit nad automaticky nastavené pro daný program.**

- Otáčky odstředění lze upravit bez pozastavení činnosti spotřebiče.

**Spotřebič je vybavený speciálním elektronickým zařízením, které brání odstředění nevyváženého prádla. Toto snižuje hluk a vibrace spotřebiče a prodlužuje jeho životnost.**

## Tlačítko VOLBY TEPLoty

- Toto tlačítko Vám umožňuje změnit teplotu pracích cyklů.
- Nelze zvýšit teplotu nad maximální povolenou hodnotu pro daný program, pro ochranu textilií.

## Tlačítko ODLOŽENÉHO STARTU

- Toto tlačítko Vám umožňuje nastavit odložený start pracího cyklu až o **24 hodin**.

- K odložení startu postupujte následovně:
  - Nastavte požadovaný program.
  - Stisknutím tlačítka jednou aktivuje funkci (na displeji se zobrazí **h00**) a pak opětovným stisknutím nastavte **1 hodinové** odložení (na displeji se zobrazí **h01**). Přednastavené odložení se zvýší o 1 hodinu každým stisknutím tlačítka, až do **h24**, v tomto bodu dalším stisknutím začnete opět od nuly.
  - Potvrďte stisknutím tlačítka **START/PAUZA** (kontrolka na displeji začne blikat). Spustí se odpočítávání a po jeho skončení se automaticky spustí program.
- Odložený start je možné zrušit otočením programátoru do polohy **OFF**.

***Pokud nastane výpadek v elektrické síti během provozu spotřebiče, speciální paměť uloží zvolený program a po obnovení dodávky energie pokračuje od místa přerušení.***

## Tlačítko STUPEŇ ZNEČIŠTĚNÍ

- Pomocí tohoto tlačítka máte na výběr ze 3 úrovní intenzity praní, v závislosti od znečištění prádla (lze použít pouze některých programů podle tabulky programů).
- Po volbě programu se automaticky rozsvítí kontrolka pro indikaci úrovně znečištění nastavenou pro daný program.
- Volbou jiné úrovně znečištění se rozsvítí odpovídající kontrolka.

## Tlačítko EXTRA MÁCHÁNÍ

- Toto tlačítko Vám umožňuje přidat máchání na konci pracího cyklu. Maximální počet extra máchání je závislý od zvoleného programu.
- Tato funkce byla navržena pro osoby s citlivou pokožkou, u kterých i malé zbytky pracích prostředků mohou způsobit podráždění nebo alergie.
- Tuto funkci doporučujeme použít také pro dětské prádlo a v případě praní velmi znečištěného prádla, u kterých se používá velké množství pracího prostředku, nebo při praní osušek nebo prádla, kterých vlákna mají tendenci zachycovat prací prostředek.

## Tlačítko MOŽNOSTÍ

Můžete zvolit ze tří různých možností:

- **PŘEDPÍRKA**
  - Tato možnost Vám umožňuje uskutečnit předpírku a je vhodná zejména pro velmi znečištěné prádlo (lze použít pouze u některých programů podle tabulky programů).
  - Doporučujeme používat pouze 20% doporučeného množství pracího prostředku uvedeného na obalu pracích prostředků.
- **HYGIENA**
  - Pomocí této možnosti lze sterilizovat prádlo, teplota pracího programu dosáhne 60°C.

## - NOČNÍ CYKLUS

- Tato možnost snižuje prostřední odstředění na 400 ot./min., zvyšuje hladinu vody během máchání a ponechá prádlo ve vodě po konečném máchání, k rovnoměrnému rozložení vláken.
- Během fáze, ve které je voda v bubnu bliká příslušná kontrolka pro zobrazení, že pračka je v klidovém režimu.
- Deaktivujte možnost na konci cyklu s odstředěním (kterého otáčky můžete snížit nebo zcela jej vyloučit pomocí příslušného tlačítka) a nastane fáze odčerpání.
- Díky elektronickému řízení se voda v prostředních fázích vypouští tiše, čímž lze tuto možnost využívat k praní během noci.

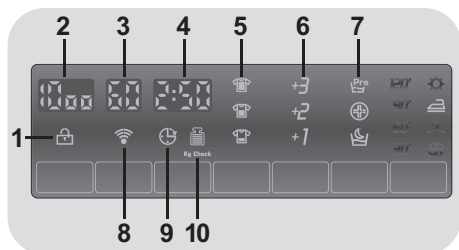
## Tlačítko SNADNÉ ŽEHLENÍ

Tato funkce minimalizuje pomačkání. Lze ji použít u programů „směsné“, „jemné“ a „vlna“, eliminuje prostřední odstředění. U smíšených programů tato možnost snižuje trvání posledního odstředění, u programů pro jemné a vlnu pračka nevypouští a neodstřeďuje, **dokud nevytlačíte tlačítko.**

**Během této poslední fáze kontrolky blikají pro indikaci, že pračka je v režimu pozastavení. Deaktivací tlačítka se prací cyklus dokončí.**

## Digitální displej

Indikační systém displeje umožňuje neustále informování o stavu spotřebiče.



### 1) KONTROLKA ZAMČENÁ DVÍŘKA



- Ikona indikuje uzamčená dvířka.

**Zavřete dvířka PŘED stisknutím tlačítka START/PAUZA.**

- Po stisknutí tlačítka **START/PAUZA** se zavřenými dvířky bude kontrolka chvíli blikat a pak zůstane svítit.

**Pokud nejsou dvířka správně zavřená, kontrolka bude blikat přibližně 7 sekund, pak se příkaz spuštění automaticky zruší. V takovém případě zavřete dvířka správně a stiskněte opět tlačítko START/PAUZA.**

- Speciální bezpečnostní zařízení brání v otevření dvířek ihned po dokončení cyklu. Po skončení cyklu počkejte **2 minuty** a dokud nezhasne kontrolka „zamčená dvířka“ než otevřete dvířka. Na konci cyklu nastavte volič programů do pozice **OFF**.

### 2) OTÁČKY ODSTŘEDĚNÍ



Zobrazuje otáčky odstředění zvoleného programu, které lze změnit nebo odstředění zcela vyloučit pomocí příslušného tlačítka.

### 3) TEPLOTA PRÁNÍ



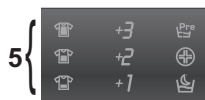
Zobrazuje teplotu praní zvoleného programu, kterou lze upravit (pokud je to možné) pomocí příslušného tlačítka.

### 4) TRVÁNÍ CYKLU



- Po volbě programu displej automaticky zobrazí dobu trvání cyklu, která se může měnit v závislosti od zvolených přídatných možností.
- Po spuštění programu budete konstantně informováni o zbývajícím době do konce programu.
- Spotřebič vypočítá dobu do konce zvoleného programu na základě standardní náplně, během cyklu spotřebič upraví čas podle velikosti a složení náplně.

### 5) STUPEŇ ZNEČIŠTĚNÍ



- Po volbě programu kontrolka automaticky zobrazí stupeň znečištění nastavený pro daný program.

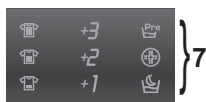
- Volbou jiného stupně znečištění se rozsvítí příslušná kontrolka.

## 6) EXTRA MÁCHÁNÍ



Kontrolky zobrazují extra máchání zvolené příslušným tlačítkem.

## 7) MOŽNOSTI



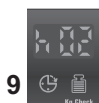
Kontrolky zobrazují možnosti, které lze zvolit pomocí příslušných tlačítek (**PŘEDPÍRKY, HYGIENA a NOČNÍ CYKLUS**).

## 8) Wi-Fi (pouze u některých modelů)



- U modelů s možností Wi-Fi ikona indikuje že Wi-Fi systém je v provozu.
- Pro všechny další informace o Wi-Fi systému je specifický manuál ve spotřebiči.

## 9) ODLOŽENÝ START



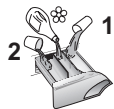
Bliká, pokud byl nastavený odložený start.




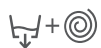




## 10) Kg Check (funkce je aktivní pouze u programů Bavlna a Syntetické)



- Během prvních minut cyklu zůstane kontrolka „Kg Check“ svítit, dokud inteligentní senzor nezváží prádlo a podle toho nastaví trvání cyklu, spotřebu vody a elektřiny.
- Během každé fáze praní „Kg Check“ umožňuje monitorování informací o prádle v bubnu v prvních praních:
  - nastaví množství potřebné vody;
  - určí délku pracího cyklu;
  - ovládá máchání podle typu zvolené prané látky;
  - nastaví rytmus rotací bubnu podle typu prané látky;
  - rozezná přítomnost pěny, v případě potřeby pak zvýší množství vody během máchání;
  - nastaví rychlost odstředování podle náplně, čímž zabrání nevyváženosti

# Tabulka programů



PROGRAM		kg * (MAX.)				TEPL.°C		PROSTŘEDEK		
						Doporučená	Max.	2		1
 Perfect 20° Mix & Wash	Perfect 20°C Mix & Wash 1)	3,5	4	4,5	5,5	20°	20°	●	●	
Intensive 40°	Intenzivní 40° 1)	3,5	4	4,5	5,5	40°	40°	●	●	
Hygiene 60°	Hygiena 60°	3,5	4	4,5	5,5	60°	60°	●	●	
Perfect Rapid 59 Min	Perfect Rapid 59 Min	1,5	2	2,5	3	40°	40°	●	●	
 30 Min	Rychlý 30 min.	1,5	2	2,5	2,5	30°	30°	●	●	
 14 Min	Rychlý 14 min.	1	1	1	1,5	30°	30°	●	●	
 Baby	Baby 1)	3,5	4	4,5	5,5	60°	60°	●	●	
 Máchání	Máchání	-	-	-	-	-	-	△	●	
 Odčerpání + Odstředění	Odčerpání + Odstředění	-	-	-	-	-	-			
 Ruční prání/Hedvábi	Ruční prání/Hedvábi	1	2	2	2	30°	30°	●	●	
Wool 	Vlna	1	2	2	2	40°	40°	●	●	
Delicates 	Jemné	2	2	2,5	2,5	40°	40°	●	●	
Acrylics 	Směsné 1)	2,5	3	3,5	4	40°	60°	●	●	(●)
 Bavlna	Bavlna ** 1)	5	6	7	8	40°	60°	●	●	(●)
Cottons 	Bílé 1)	5	6	7	8	60°	90°	●	●	(●)





### Přečtěte si tyto poznámky:

\* Maximální kapacita suchého prádla závisí od modelu (viz ovládací panel).

#### **\*\* STANDARDNÍ PROGRAM PRO BAVLNU PODLE (EU) Č. 1015/2010 A Č. 1061/2010.**

#### **PROGRAM PRO BAVLNU S TEPLOTOU 60°C. PROGRAM PRO BAVLNU S TEPLOTOU 40°C.**

Tyto programy jsou vhodné pro praní běžně znečištěného prádla a jsou neúčinnější s ohledem na spotřebu energie a vody pro praní bavlněného prádla.

Tyto programy byly vyvinuty ve shodě s teplotou uvedenou na štítku prádla a aktuální teplota vody se může mírně odlišovat od deklarované teploty cyklu.

Můžete snížit také rychlost otáček odstředění, podle doporučení uvedených na štítku prádla nebo pro velmi jemné kusy prádla můžete odstředění zcela vyloučit pomocí tlačítka volby otáček odstředění. Tuto funkci můžete aktivovat tlačítkem VOLBY OTÁČEK Odstředění. Pokud štítek neuvádí specifické informace, lze použít maximální rychlost otáček odstředění programu.

Nadměrné dávkování pracího prostředku může způsobit nadměrnou tvorbu pěny. Pokud spotřebič zjistí přítomnost nadměrného množství pěny, může uskutečnit cyklus odstředění nebo prodloužit trvání programu a zvýšit spotřebu vody.

- Pouze se zvolenou možností PŘEDPÍRKY (programy s možnou volbou PŘEDPÍRKY).

### ▲ (Pouze pro modely s prostorem na tekuté prací prostředky)

Pokud pouze několik kusů prádla vyžaduje ošetření bělením, můžete provést odstranění skvrn v pračce. Nalijte bělidlo do zásobníku na tekuté prací prostředky vloženého v prostoru označeného „2“ v zásobníku pracích prostředků a nastavte speciální program Máchání.

Po skončení cyklu nastavte volič programů do pozice OFF, přidejte zbytek prádla a pokračuje v běžném praní s nevhodnějším programem.

- 1) Pro uvedené programy můžete nastavit trvání a intenzitu praní pomocí tlačítka STUPEŇ ZNEČIŠTĚNÍ.

## Výběr programů

K praní různých typů látek a různého stupně znečištění obsahuje pračka specifické programy pro splnění každé potřeby praní (viz tabulka).

### Mix Power System +

Pračka je vybavena inovativním mícháním pracího prostředku a vody. Proud vody pod vysokým tlakem stříká směs přímo na prádlo.

V počáteční fázi pracího cyklu vysokotlaké stříkání zajistí penetraci pracího roztoku do hloubky vláken, čímž důkladně odstraní nečistoty a zajistí nejlepší účinek praní.

Systém poskytuje také „Mix Power Systém +“ během máchání, pro kompletní odstranění zbytků pracího prostředku díky vysokému tlaku.

### Perfect 20°C – Mix & Wash

Tato inovativní „Mix Power Systém +“ technologie umožňuje praní látek jako je bavlna, syntetické a směsné při teplotě 20°C s účinkem srovnatelným s praním při teplotě 40°C.

Spotřeba energie tohoto programu je přibližně 50% vůči běžnému programu 40°C pro praní bavlny.

Doporučujeme náplň do 2/3 maximální kapacity pračky.

Tento program se vztahuje na prací systém „Mix & Wash“, který umožňuje společné praní různých látek a barev.



### UPOZORNĚNÍ:

**Nové barevné prádlo musíte při prvním praní prát samostatně.**

**Nikdy nekombinuje  
NESTÁLOBAREVNÉ látky.**

### Intenzivní 40°

Tento program je vhodný pro bavlněné prádlo a dosahuje perfektních výsledků při 40°C, zajišťuje uchování aplikací a barev.

### Hygiena 60°

Tento program je vhodný pro bavlněné prádlo a byl speciálně navržen pro odstranění odolných nečistot při 60°C díky technologii „Mix Power Systém +“.

### Perfect Rapid 59 Min

Tento speciálně navržený program zachovává vysoký účinek praní se značným zkrácením doby praní. Program je navržen pro menší náplň (viz tabulku programů).

### Rychlý 30 min.

Kompletní prací cyklus (praní, máchání a odstředění). Tento program je zejména vhodný pro mírně znečištěné bavlněné a směsné prádlo. S tímto programem doporučujeme používat pouze 20% běžně používaného pracího prostředku, abyste zabránili plýtvání.

### Rychlý 14 min.

Kompletní prací cyklus (praní, máchání a odstředování). Tento program je vhodný pro mírně znečištěné bavlněné a směsné látky. S tímto programem používejte pouze 20% běžně používaného pracího prostředku.

### Baby

Tento program Vám umožňuje prát dětské oblečení při nastavené teplotě min. 60°C. Díky tomuto programu bude dětské oblečení hygienicky čisté. K docílení výsledku perfektního praní doporučujeme použít prací prášek místo pracího gelu.

### Máchání

Tento program provede 3 máchání s prostředním odstředěním (které lze snížit nebo zrušit pomocí příslušného tlačítka). Slouží pro máchání jakéhokoliv typu látky, například pro ručními praní.

### **Odčerpání + Odstředění**

Program dokončí odčerpání a odstředění při maximální rychlosti. Odstředění lze zrušit nebo snížit otáčky pomocí tlačítka VOLBY OTÁČEK Odstředění.

### **Ruční praní/Hedvábí**

Tento program umožňuje jemné praní oděvů, na jejichž štítku je uvedeno pouze ruční praní nebo jsou vyrobené z hedvábí.

### **Vlna**

Tento program provede prací cyklus určený pro vlnu, kterou lze prát v pračce, nebo pro prádlo určené pro ruční praní.

### **Jemné**

Tento program střídá práci a přestávky a je vhodný zejména pro praní jemného prádla.

Prací cyklus a máchání se provádí s maximálním množstvím vody k zajištění nejlepšího účinku.

### **Směsné**

Praní a máchání je optimalizováno s rytmem rotace bubny a s hladinou vody. Jemné odstředění zajišťuje sníženou tvorbu pomačkání látek.

### **Bavlna 40°C - 60°C**

Tento program je vhodný pro praní běžně znečištěné bavlny a je to nejúčinnější program ohledně spotřeby energie a vody pro praní bavlněného prádla.

### **Bílé**

Pro perfektní praní. Konečné odstředění při maximální rychlosti nabízí účinnější odstranění pracích prostředků.

## 7. SERVISNÍ STŘEDISKO A ZÁRUKA

Pokud máte pocit, že pračka nefunguje správně, viz část níže pro možné užitečné typy k odstranění běžných problémů.

<b>Problém</b>	<b>Možná příčina a praktické řešení</b>
<b><i>Pračka nefunguje/ nespustí se</i></b>	Ujistěte se, zdaje správně připojená.
	Ujistěte se, zda je zapnutá.
	Zkontrolujte, zda byl zvolený správný program a spustili jste pračku správně.
	Ujistěte se, zda není vypálená pojistka a zda je funkční síťová zásuvka, otestováním pomocí jiného spotřebiče jako je například lampa.
	Dvířka nejsou správně zavřená: otevřete je a opět zavřete.
<b><i>Pračka nenapouští vodu</i></b>	Ujistěte se, zda je otevřený vodovodní ventil.
	Ujistěte se, zda je správně nastavený časovač.
<b><i>Pračka nevypouští vodu</i></b>	Ujistěte se, zda není ucpaný filtr.
	Ujistěte se, zda není ohnutá odtoková hadice.
	Ujistěte se, zda nejsou ve filtru cizí předměty.
<b><i>Voda na podlaze pod pračkou</i></b>	Může to být z důvodu netěsnosti mezi vodovodním ventilem a přívodní hadicí; v takovém případě ji vyměňte a utáhněte spojení k ventilu.
<b><i>Pračka neodstředí</i></b>	Může to být z důvodu nekompletního odčerpání vody: počkejte několik minut. Některé modely obsahují funkci „bez odstředění“: ujistěte se, zda není zapnutá.
	Nadměrné množství pracího prostředku brání odstředění: snižte dávku při dalším praní.
<b><i>Silné vibrace během odstředění</i></b>	Pračka není vyvážená: pokud je to nutné, nastavte nožičky podle popisu v příslušném odstavci.
	Zkontrolujte, zda byly odstraněny přepravní pojistky.
	Ujistěte se, zda je prádlo rovnoměrně rozložené.
<b><i>Pokud se zobrazí nebo bliká konkrétní číslo závady</i></b>	Pokud se zobrazí nebo bliká číslo závady 0, 1, 5, 7 nebo 8, kontaktujte autorizované servisní středisko.
	Pokud se zobrazí nebo bliká číslo závady 2, pračka nenapouští vodu. Zkontrolujte, zda je otevřený ventil.
	Pokud se zobrazí nebo bliká číslo závady 3, pračka neodstředí správně. Zkontrolujte, zda není ucpaná nebo prohnutá odtoková hadice.
	Pokud se zobrazí nebo bliká číslo závady 4, pračka je přetížená. Zavřete přívod vody a kontaktujte servisní středisko.
	Pokud se zobrazí nebo bliká číslo závady 9, vypněte pračku, počkejte 10 – 15 sekund a restartujte program.

Použití ekologických pracích prostředků bez fosfátů může způsobit následující:

- tmavější voda z máchání: je to z důvodu potlačení zeolitů, které nemají negativní vliv na účinek máchání.
- bílý prášek (zeolit) na prádle na konci praní: je to normální, prášek nebyl absorbován látkou a nezmění její barvu.
- pěna ve vodě v posledním máchání: neindikuje to nevyhnutně špatné máchání.
- bohatá pěna: toto je často z důvodu aniontové aktivní povrchové látky u prostředků, které lze těžko odstranit z prádla.  
V takovém případě neprovádějte opakované máchání k odstranění tohoto efektu: nepomůže to.

Pokud závada trvá, nebo pokud se problém opakuje, ihned kontaktujte servisní středisko **Candy**.

Můžete se také zaregistrovat pro **Candy** servisní plán pro příjem bezplatného servisu po uplynutí záruční doby.

**Pozor:** hovor není bezplatný. Náklady budou sděleny v komunikační zprávě vašeho telefonního operátora.

**Candy** doporučuje vždy používat originální náhradní díly dostupné v autorizovaném servisním středisku.

### **Záruka**

Na výrobek se vztahují záruční podmínky uvedené na záručním listě spotřebiče.

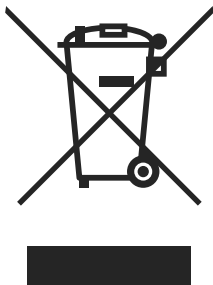
Záruční list musí být vyplněný a uložený na bezpečném místě, k předložení v případě opravy pro **Candy** servisní středisko.

### **Registrujte váš spotřebič!**

Neztrácejte čas. Zaregistrujte vaši pračku a objevte výhody, které pro vás plynou. Zjistěte jak na [www.registercandy.com](http://www.registercandy.com) nebo volejte na číslo uvedené na příslušných dokumentech.

**Výrobce nenesе žádnou odpovědnost za tiskové chyby v návodu dodaném se spotřebičem. Také si vyhrazuje právo na jakékoliv změny užitečné pro tento výrobek bez změny jeho základních vlastností.**

# Informace pro uživatele k likvidaci elektrických a elektronických zařízení (domácnosti)



Tento symbol na produktech anebo v průvodních dokumentech znamená, že použité elektrické a elektronické výrobky nesmí být přidány do běžného komunálního odpadu.

Ke správné likvidaci, obnově a recyklaci doručte tyto výrobky na určená sběrná místa, kde budou přijata zdarma. Alternativně v některých zemích můžete vrátit své výrobky místnímu prodejci při koupi ekvivalentního nového produktu.

Správnou likvidací tohoto produktu pomůžete zachovat cenné přírodní zdroje a napomáháte prevenci potenciálních negativních dopadů na životní prostředí a lidské zdraví, což by mohly být důsledky nesprávné likvidace odpadů. Pro získání informací o likvidaci a recyklaci tohoto spotřebiče se prosím obraťte na společnost Elektrowin a.s. tel. 241 091 843 nebo [www.elektrowin.cz](http://www.elektrowin.cz), kde naleznete i seznam míst zpětného odběru.

Při nesprávné likvidaci tohoto druhu odpadu mohou být v souladu s národními předpisy uděleny pokuty.

## Pro podnikové uživatele v zemích Evropské unie

Chcete-li likvidovat elektrická a elektronická zařízení, vyžádejte si potřebné informace od svého prodejce nebo dodavatele.

## Informace k likvidaci v ostatních zemích mimo Evropskou unii

Tento symbol je platný jen v Evropské unii.

Chcete-li tento výrobek zlikvidovat, vyžádejte si potřebné informace o správném způsobu likvidace od místních úřadů nebo od svého prodejce.