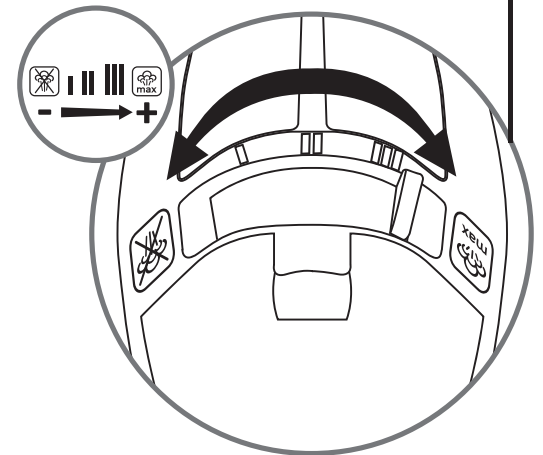
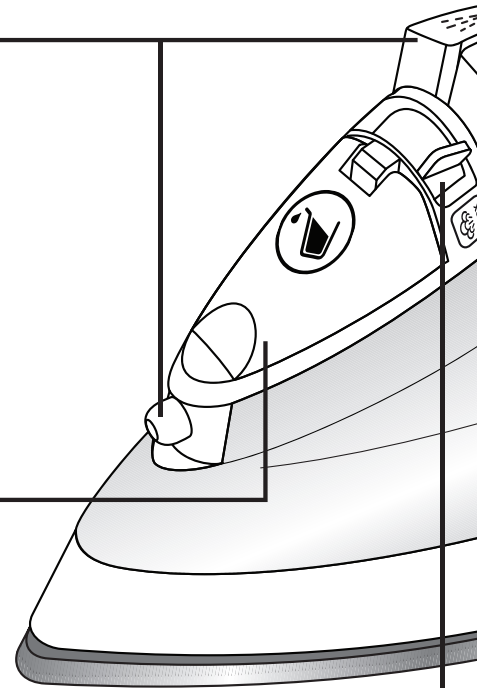
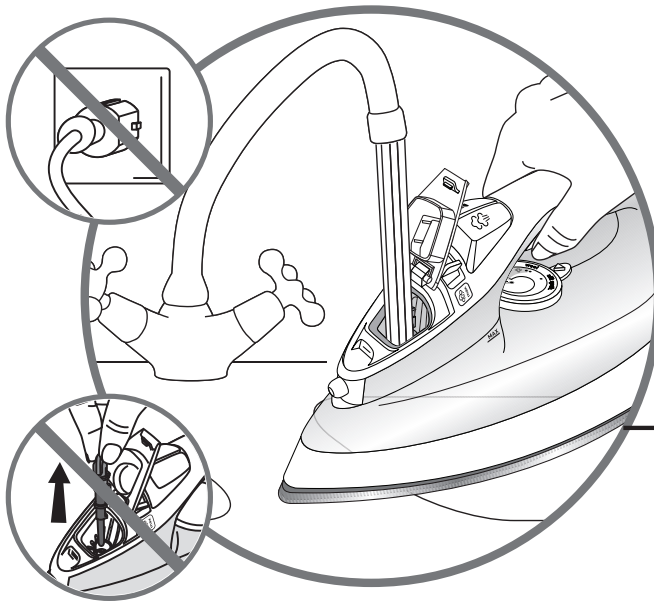
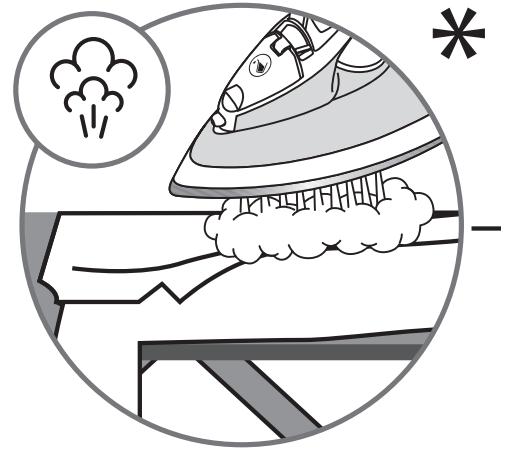


Tefal®

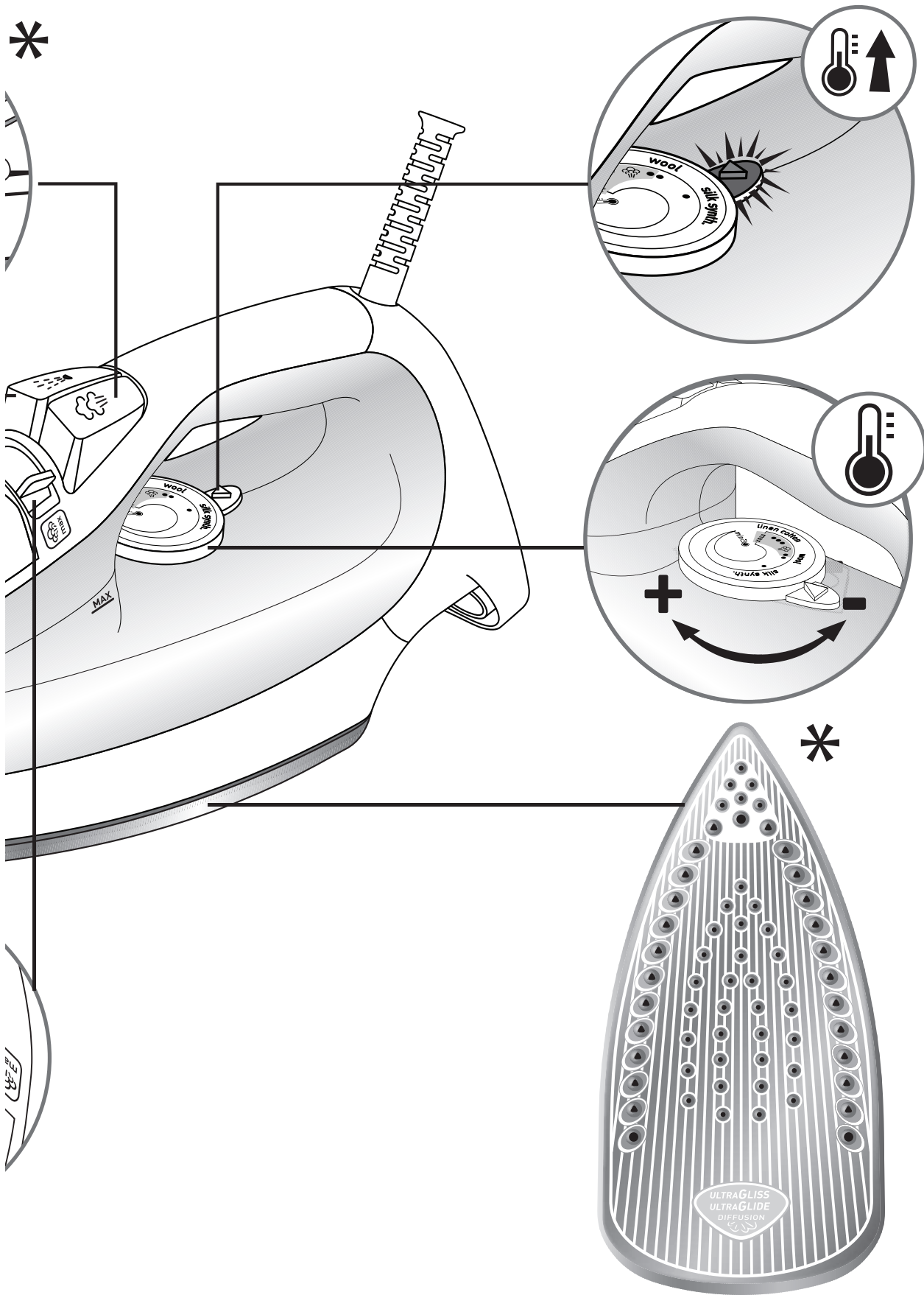


EN
DE
FR
NL
IT
ES
PT
DA
NO
SV
FI
EL
CS
HU
SK
HR
SL
RO
SR
BG
PL
TR
UK
ET
LV
LT
RU
HK
RC
TH
KO
AR

www.tefal.com

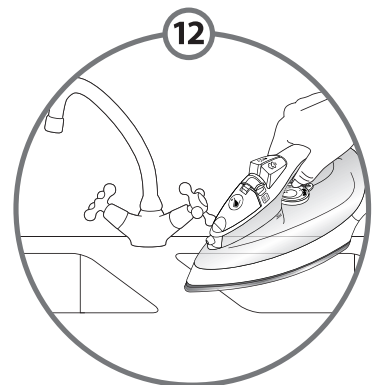
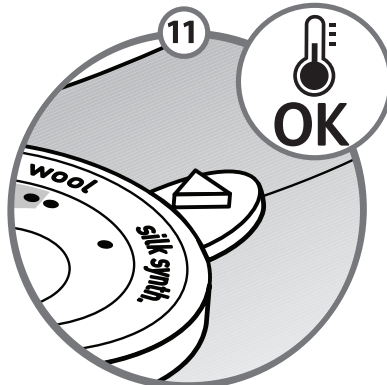
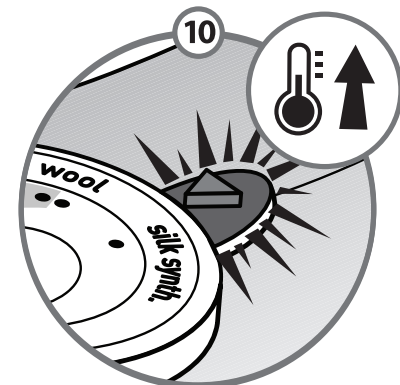
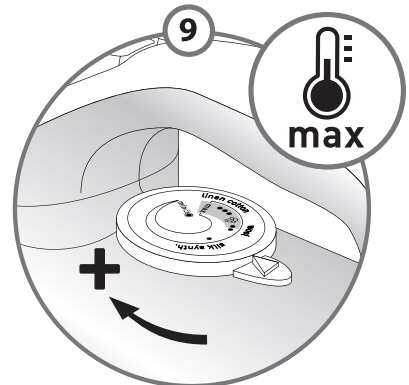
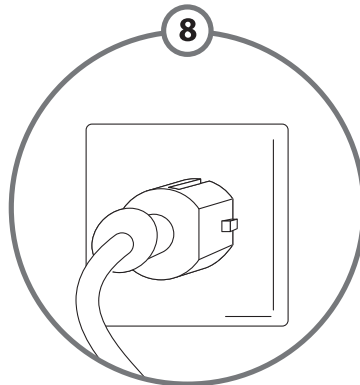
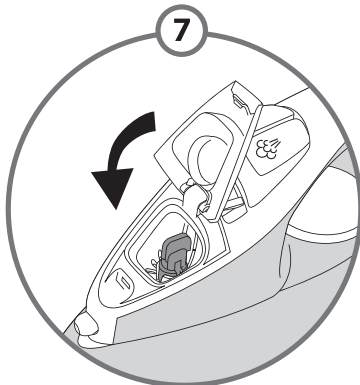
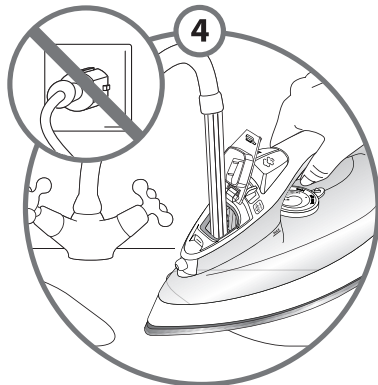
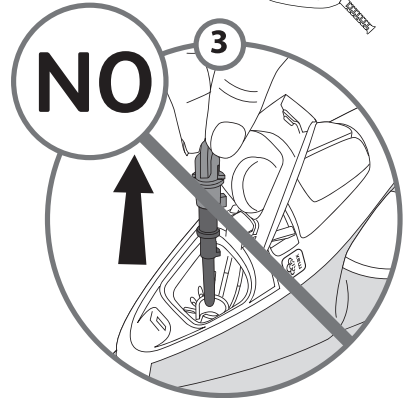
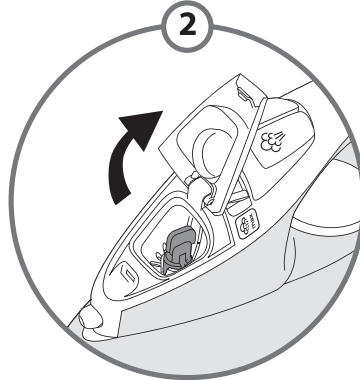
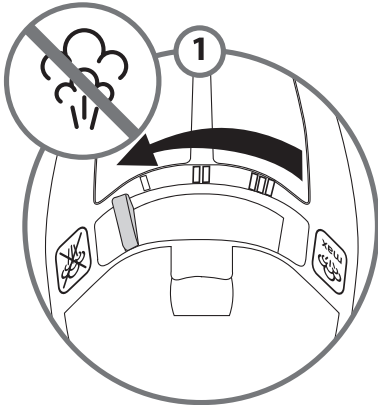
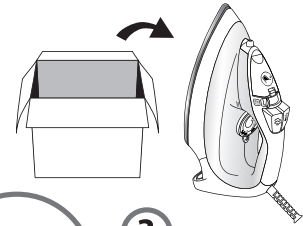


*EN Depending on model • DE je nach modell
 • FR Selon modèle • NL Afhankelijk van model •
 IT Secondo il modello • ES Según el modelo • -
 PT Consoante maodelo • DA Afhængig af model
 • NO Alt etter modell • SV Beroende på modell •
 FI Mallin mukaan • EL Ανάλογα με το μοντέλο •
 CS Podle modelu • HU Modelltől függően •
 SK V závislosti od modelu • HR Ovisno o
 modelu • SL Podle modelu • RO În funcție de
 model • SR Prema modelu • BG В зависимост
 от моделиа • PL Zależnie od modelu
 • UK Залежно від моделі • ET talla puhastus • LV Pamatnes tīrīšana • LT Pado valymas •
 RC 根据型号 • HK 根據型號 • TH ขึ้นอยู่กับการรุ่นของเตารีด • KO 모델에 따라 • AR حسب الموديل

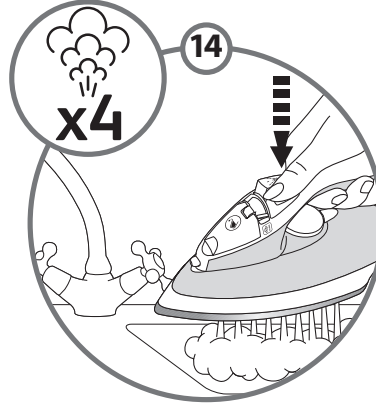
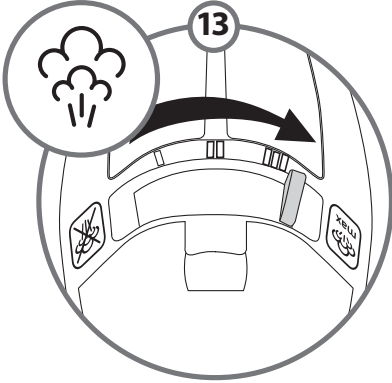
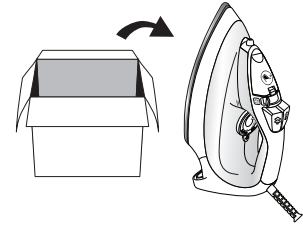


- EN** Please refer to safety booklet before using your appliance.
- DE** Bitte lesen Sie sich vor der Benutzung Ihres Geräts die Sicherheitshinweise der Broschüre durch.
- FR** Merci de lire les recommandations de sécurité avant toute utilisation du produit.
- NL** Raadpleeg het veiligheidsboekje vóór het gebruik van uw apparaat.
- IT** Consultare il libretto di istruzioni prima di utilizzare l'apparecchio.
- ES** Por favor, consulte el folleto de seguridad antes de usar su aparato.
- PT** Queira consultar o folheto de segurança antes de utilizar o aparelho.
- DA** Læs venligst sikkerhedsbrochuren, før apparatet tages i anvendelse.
- NO** Se sikkerhetsheftet før du begynner å bruke apparatet.
- SV** Läs igenom häftet om säkerhet innan du använder apparaten.
- FI** Lue turvaohjevihko ennen laitteen käyttöä.
- EL** Ανατρέξτε στο εγχειρίδιο ασφαλείας πριν να χρησιμοποιήσετε τη συσκευή σας.
- CS** Předtím, než budete zařízení používat, si přečtete bezpečnostní brožuru.
- HU** Kérjük, hogy a készülék használatát megelőzően olvassa el a biztonsági tájékoztatót.
- SK** Pred použitím prístroja si prečítajte brožúru o bezpečnosti.
- HR** Molimo pogledajte knjižicu o sigurnosti prije uporabe aparata.
- SL** Prosimo vas, da pred uporabo naprave preberete varnostna navodila.
- RO** Vă rugăm să consultați manualul de instrucțiuni înainte de a folosi aparatul.
- SR** Molimo vas da pre upotrebe aparata pročitate brošuricu o sigurnosti.
- BG** Моля, направете справка с брошурата за безопасност преди да използвате уреда.
- PL** Przed rozpoczęciem użytkowania urządzenia prosimy przeczytać informacje dotyczące bezpieczeństwa.
- TR** Lütfen, kullanmadan önce güvenli bilgileri kitapçığına bkz.
- UK** Перед використанням пристрою ознайомтесь із довідником із техніки безпеки.
- ET** Enne oma seadme kasutamist tutvuge palun ohutusjuhistega.
- LV** Pirms ierīces izmantošanas, lūdzu, skatiet drošības bukletu.
- LT** Prieš naudojantis prietaisu prašome perskaityti saugos instrukcijas.
- RU** Перед использованием устройства обратитесь к руководству по технике безопасности.

1 First use*

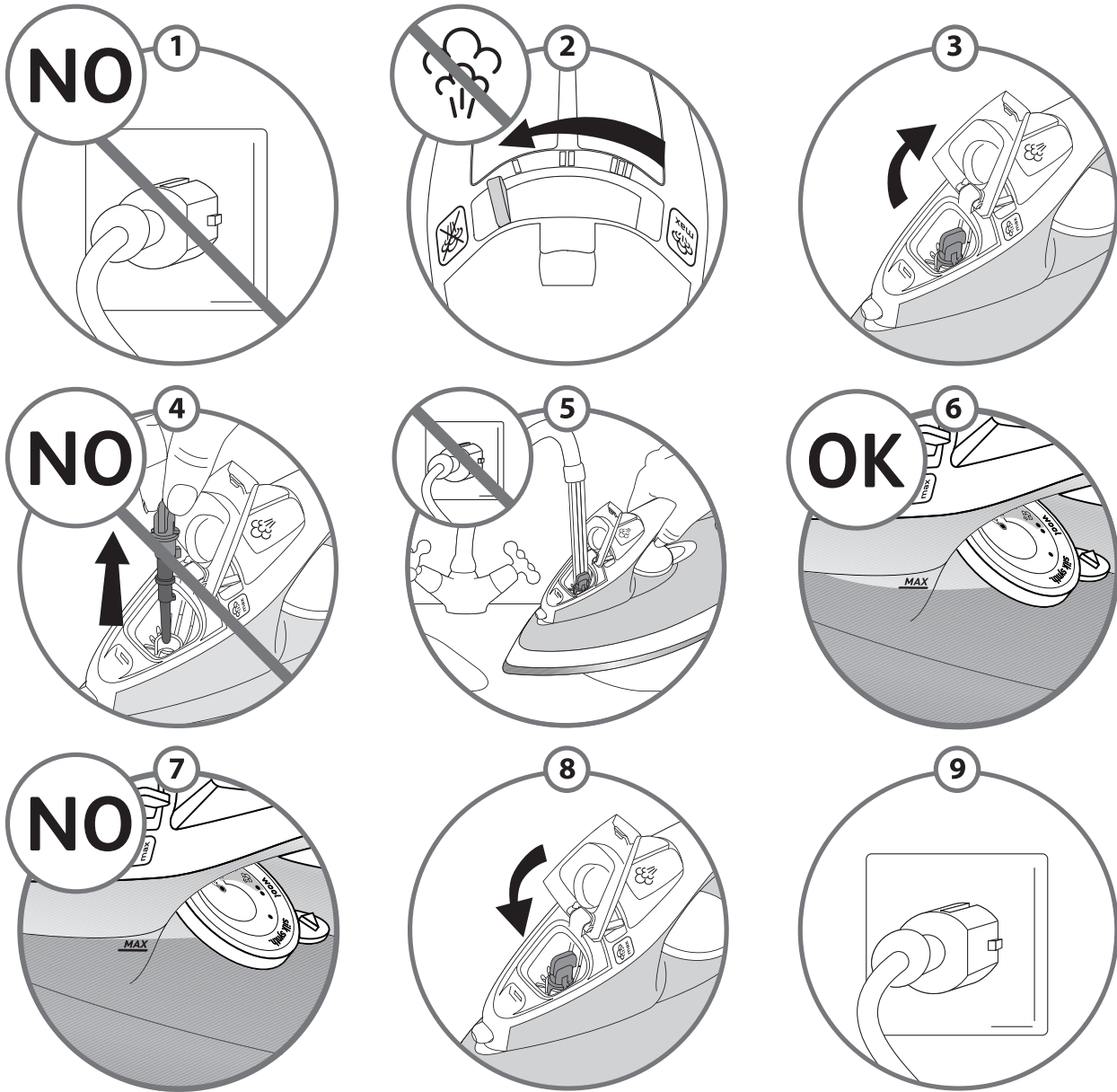
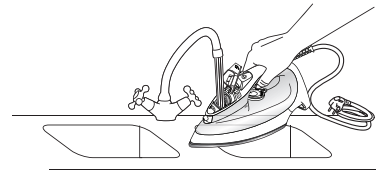


1 First use*



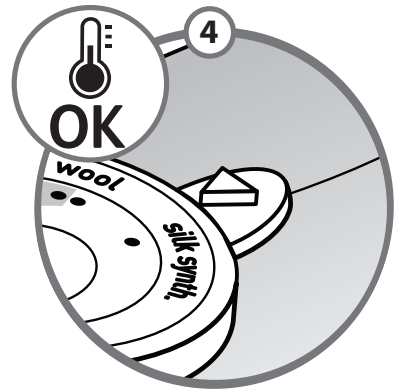
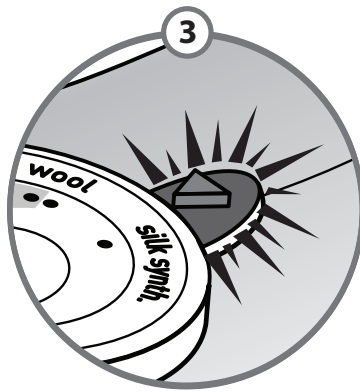
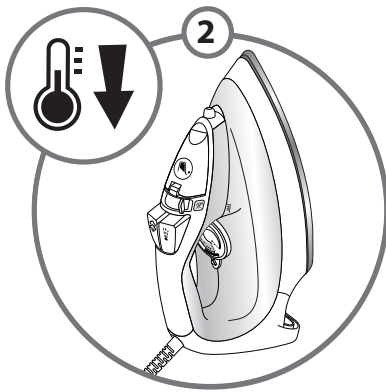
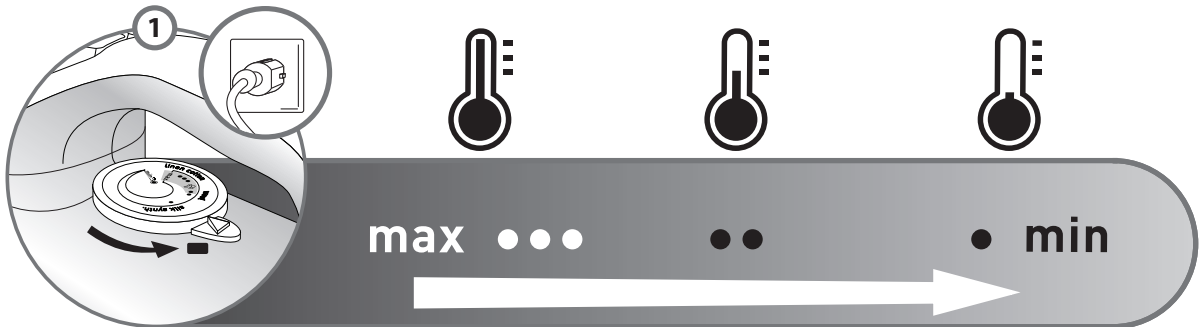
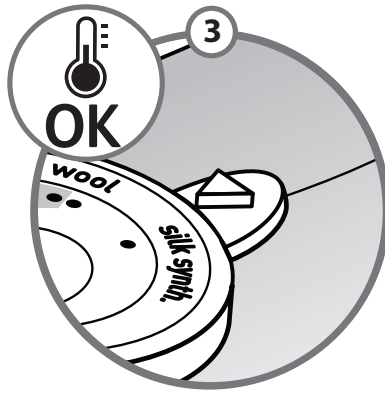
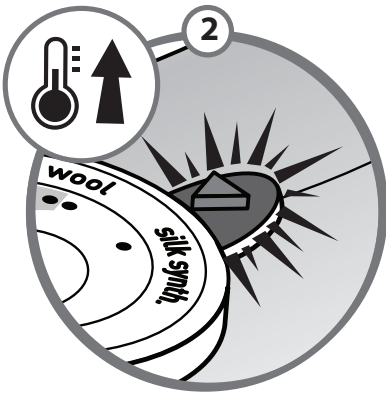
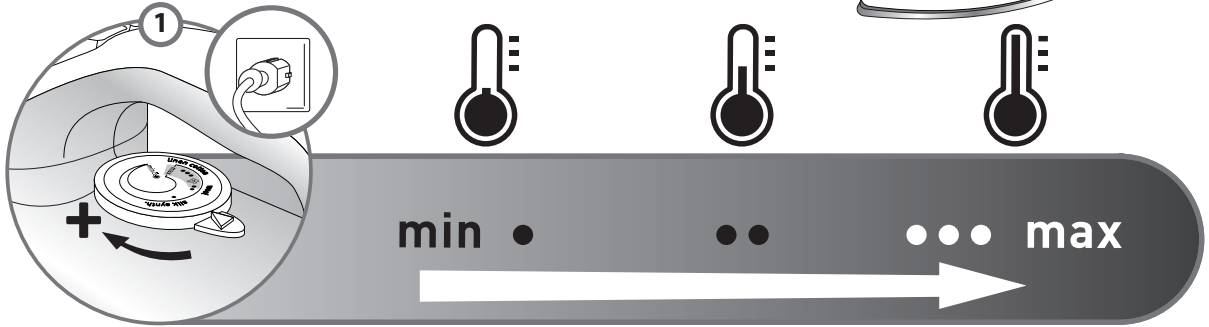
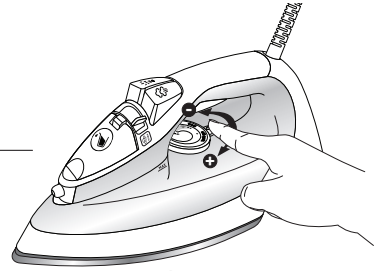
DE Erstgebrauch • FR Première utilisation • NL Voor het eerste gebruik • IT Primo utilizzo • ES Primer uso • PT Primeira utilização • DA Første brug • NO Før første bruk • SV Första användningen • FI Ensimmäinen käyttökerta • EL Πρώτη χρήση • CS První použití • HU Első használat • SK Prvé použitie • HR Prva uporaba • SL Prva uporaba • RO Prima utilizare • SR Prva upotreba • BG Първа употреба • PL Pierwsze użycie • TR İlk kullanım • UK Перед першим використанням • ET esmane kasutamine • LV Pirmā izmantošana • LT Pirmąkartą naudojant • RU Первое использование • HK 第一次使用 • RC 第一次使用 • TH ก่อนการใช้งานครั้งแรก • KO 처음 사용시 • AR الإستعمال الأول

2 Water tank filling*



*DE Wassertankkapazität • FR Remplissage du réservoir • NL Vullen van het waterreservoir • IT Riempimento del serbatoio • ES Llenado del tanque de agua • PT Encher o reservatório de água • DA Vandpåfyldning • NO Fylle vanntanken • SV Påfyllning av vattentank • FI Vesisäiliön täyttö • EL Γέμισμα του δοχείου νερού • CS Naplnění vodní nádržky • HU Víztartály feltöltése • SK Naplnenie vodnej nádržky • HR Otvor za punjenje spremnika vode • SL Polnjenje rezervoarja • RO Umplere rezervor de apă • SR Punjenje rezervoara za vodu • BG Пълнене на резервоара с вода • PL Napełnianie zbiornika • TR Su haznesini doldurma • UK Наповнити резервуар водою • ET veeraagi täitmine • LV Ūdens tvertnes uzpildīšana • LT Vandens talpos pildymas • RU Заполнение резервуара для воды • HK 水箱注水 • RC 水箱注水 • TH การเติมน้ำในถัง • KO 물탱크에 물 채우기 • AR تعبئة خزان الماء

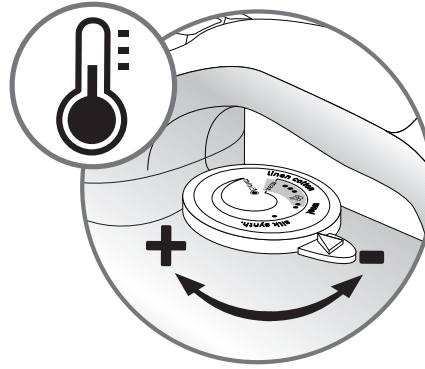
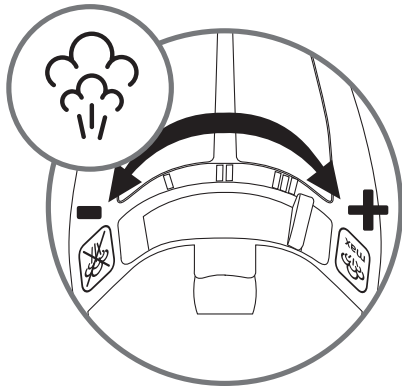
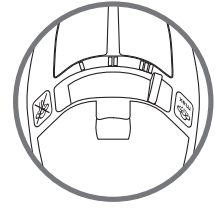
3.1 Temperature setting*


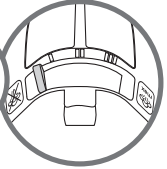

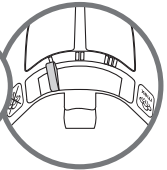

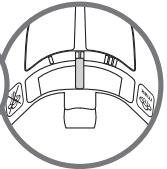

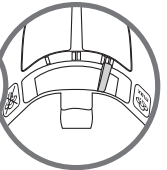

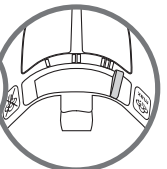


- EN** It is normal for the indicator light to switch on and off during ironing.
DE Es ist normal, dass die Kontrollleuchte während des Bügelns an- und ausgeht.
FR Il est normal que le voyant s'allume et s'éteigne pendant le repassage.
NL Het is normaal dat tijdens het strijken het controlelampje aan- en uitgaat.
IT È normale che la spia luminosa si accenda e si spenga durante la stiratura.
ES Es normal que el indicador se encienda y se apague durante el planchado.
PT É normal que a luz piloto acenda e apague enquanto passa a ferro.
DA Det er normalt at kontrollampen tænder og slukker under strygningen.
NO Det er normalt at indikatoren tennes og slukkes i løpet av strykingen.
SV Det är normalt att kontrollampan tänds och släcks under strykningen.
FI On normaalia että termostaatin merkkivalo syttyy ja sammuu silittämisen aikana.
EL Είναι φυσιολογικό η φωτεινή ένδειξη να αναβοσβήνει κατά τη διάρκεια του σιδερώματος.
CS Světelná kontrolka se během žehlení běžně rozsvěcí a zhasíná.
HU Vasalás közben a kontrollámpa felgyullad és kialszik. Ez természetes folyamat.
SK Kontrolka sa počas zehlenia bezne rozsvetuje a zhasína.
HR Normalno je da se signalno svjetlo pali i gasi tijekom glačanja.
SL Običajno je, da kontrolna lučka med likanjem zasveti in ugasne.
RO Este normal ca indicatorul luminos sa se aprinda si sa se stinga în timpul calcatului.
SR Normalno je da će se svetlosni signal paliti i gasiti tokom peglanja.
BG Нормално е светлинният индикатор да светва и да изгасва в процеса на гладене.
PL Gaśnięcie i zapalenie się kontrolki jest normalne w czasie prasowania.
TR Ütüleme esnasında göstergenin yanıp sönmesi normaldir.
UK Увімкнення і вимкнення сигнальної лампочки під час прасування є нормальним явищем.
ET On normaalne, et märgutuli süttib ja kustub triikimise ajal.
LV Ir normali, ka signallampina iedegas un izsledzas gludinašanas laika.
LT Indikatoriaus lemputė lyginimo metu užgesa- tai normalu.
RU Во время глажения индикатор работы зажигается и гаснет – это нормально.
HK 顯示燈會在熨燙過程中時亮時滅，是正常現象
RC 指示灯在熨烫过程中时亮时灭，属于正常现象。
TH เป็นสิ่งปกติที่ไฟแสดงสถานะการทำงานจะติดอยู่หรือดับลงระหว่างการรีดผ้า
KO 다림질시 온도지시등의 불이 깜박거리는 것은 정상적인 현상입니다.
AR من الطبيعي أن يُضاء ويُطفأ مؤشّر الترموستات الضوئي أثناء الكي

***DE** Temperatureinstellung • **FR** Réglage de la température • **NL** Instellen temperatuur •
IT Impostazione della temperatura • **ES** Ajuste de temperatura • **PT** Regular a temperatura •
DA Temperaturindstilling • **NO** Stille inn temperatur • **SV** Inställning av temperatur •
FI Lämpötilan säätö • **EL** Ρύθμιση της θερμοκρασίας • **CS** Nastavení teploty • **HU** Hőmérséklet
beállítás • **SK** Nastavenie teploty • **HR** Izbornik temperature • **SL** Nastavitev temperature •
RO Setarea temperaturii • **SR** Podešavanje temperature • **BG** Настройка на температурата
• **PL** Ustawienia temperatury • **TR** Isı ayarı • **UK** Оберіть температурний режим •
ET temperatuuri valikud • **LV** Temperatūras iestatīšana • **LT** Temperatūros parinkimas •
RU Установка температуры • **HK** 溫度設定 • **RC** 温度设定 • **TH** การเลือกระดับอุณหภูมิ • **KO** 온
도설정하기 • **AR** ضبط الحرارة

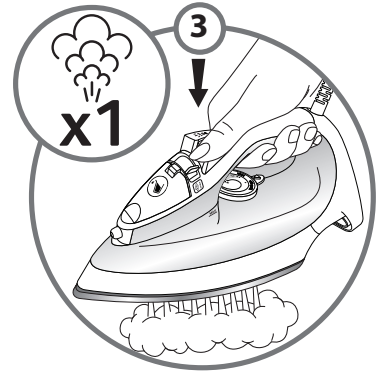
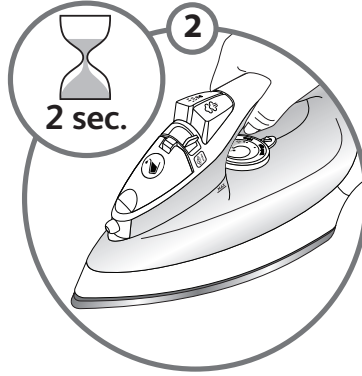
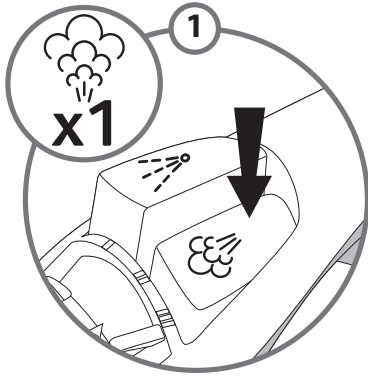
3.2 Steam setting*



 	•	••	•••	max
 		••	•••	max
 			•••	max
 			•••	max
 			•••	max

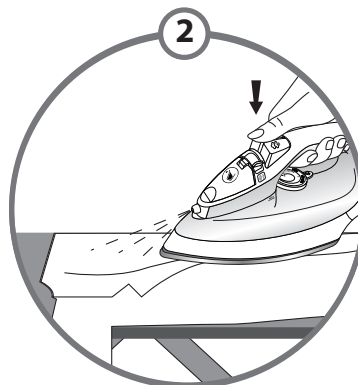
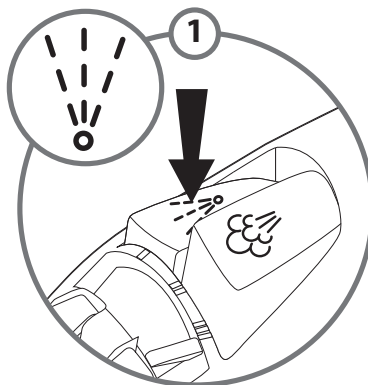
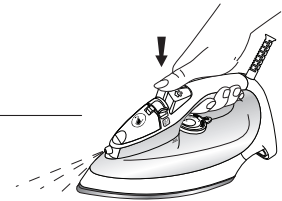
*DE Variable Dampfeinstellung • FR Réglage de la vapeur • NL Instellen stoom • IT Impostazione del vapore • ES Ajuste del vapor • PT Regular o débito de vapor • DA Dampindstilling • NO Stille inn damp • SV Inställning av ånga • FI Höyryn säätö • EL Ρύθμιση του ατμού • CS Nastavení páry • HU Gőzmennyiség beállítása • SK Nastavenie pary • HR Izbornik jačine pare • SL Nastavitev pare • RO Setarea cantității de abur • SR Podešavanje pare • BG Настройка на парата • PL Ustawienia pary • TR Buhar ayarı • UK Оберіть рівень подачі пари • ET auru valik • LV Tvaika iestāšanās • LT Garų srauto parinkimas • RU Установка пара • HK 蒸氣設定 • RC 蒸汽设定 • TH การเลือกปริมาณไอน้ำ • KO 스팀설정하기 • AR ضبط البخار

4  Extra steam*



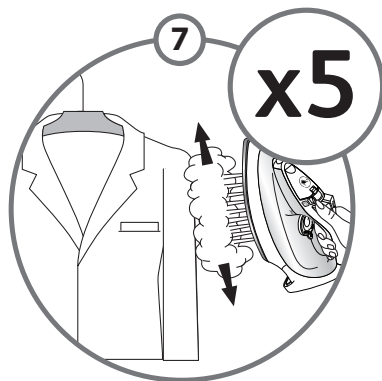
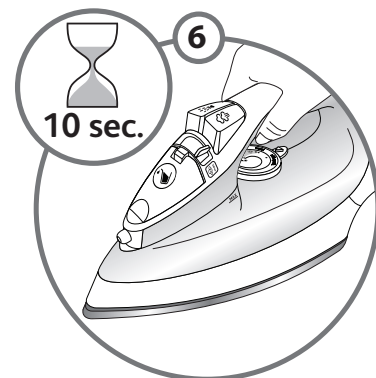
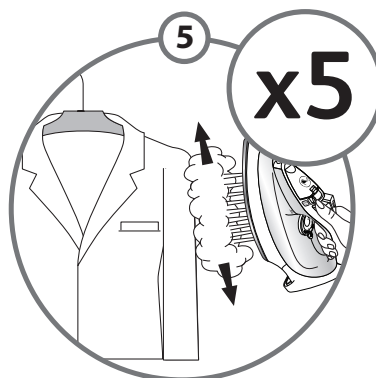
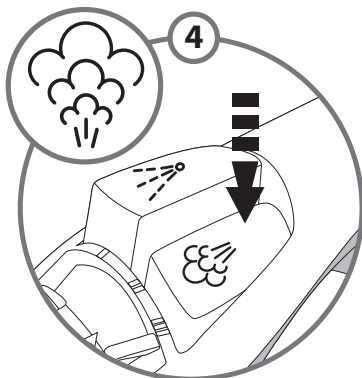
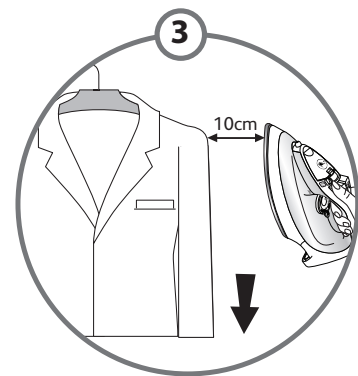
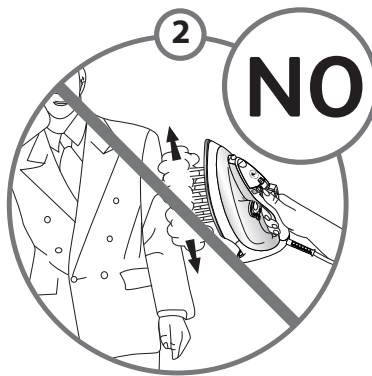
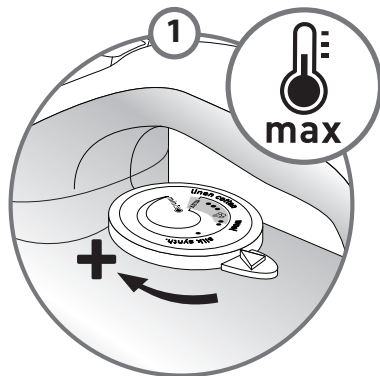
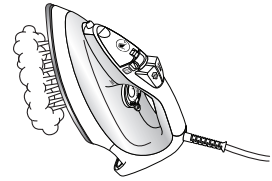
*DE Extra-Dampfstoß • FR Superpressing • NL Extra stoom • IT Extra vapore • ES Vapor extra • PT Super Vapor • DA Ekstra damp • NO Ekstra damp • SV Extra ånga • FI Lisähöyry • EL Έξτρα ατμός • CS Extra parní výstup • HU Extra gőz • SK Extra parný výstup • HR Dodatni udar pare • SL Dodatna para • RO Abur suplimentar • SR Dodatna para • BG Допълнителна пара • PL Extra para • TR Yoğun buhar • UK Для отримання більшої кількості пари • ET lisaur • LV Papildu tvaiks • LT Papildomas srautas • RU Экстра-пар • HK 加強蒸氣 • RC 强蒸汽 • TH ปริมาณไอน้ำพิเศษ • KO 강력스팀 사용하기 • AR مزيدا من البخار

5  Spray*



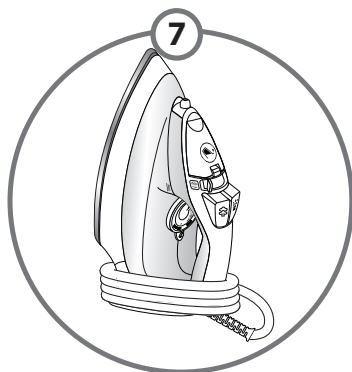
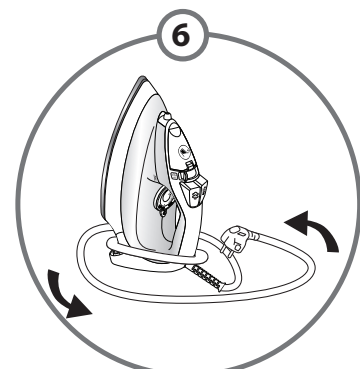
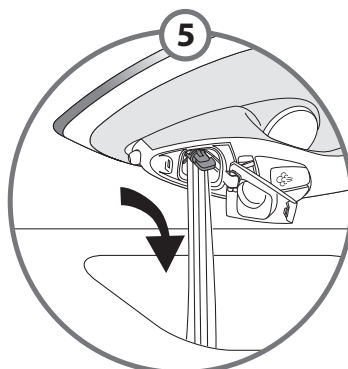
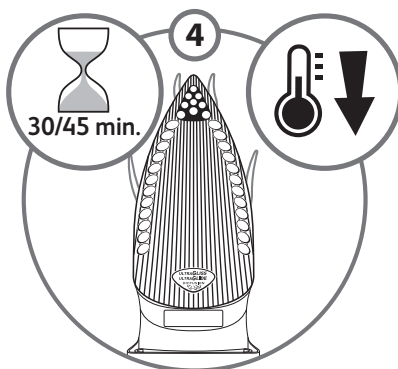
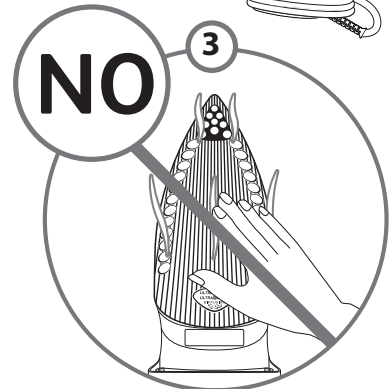
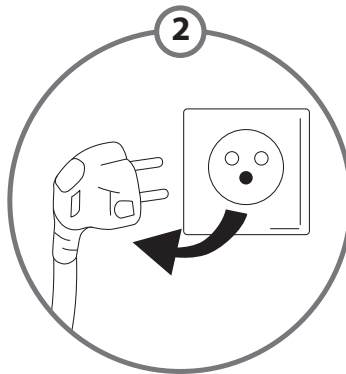
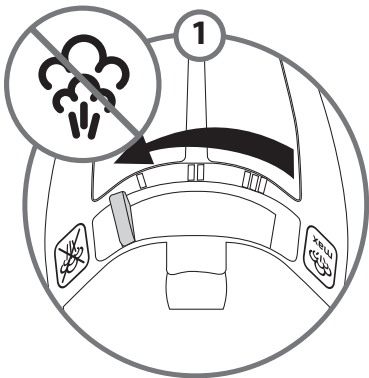
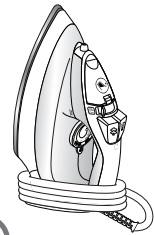
*DE Spray • FR Spray • NL Spray • IT Spray • ES Spray • PT Spray • DA Spray • NO Spray • SV Sprej • FI Suihke • EL Σπρέι • CS Kropení • HU Spricelés • SK Kropenie • HR Raspršivač • SL Razpršilo • RO Jet de apă • SR Sprej • BG Спрей • PL Spryskiwacz • TR Sprey • UK Зволоження білизни • ET pihusti • LV Smidzinātājs • LT Purkštukas • RU Спрэй • HK 灑水 • RC 噴水 • TH สเปรย์พ่นน้ำ • KO 스프레이 사용하기 • AR البخاخ

6 Vertical steam*



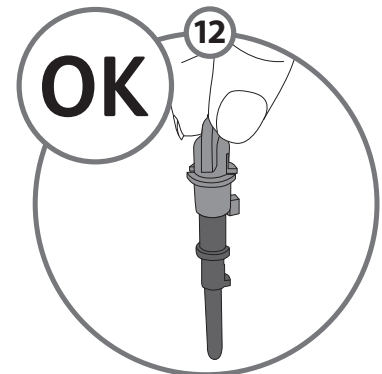
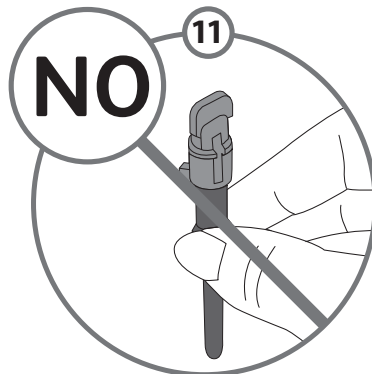
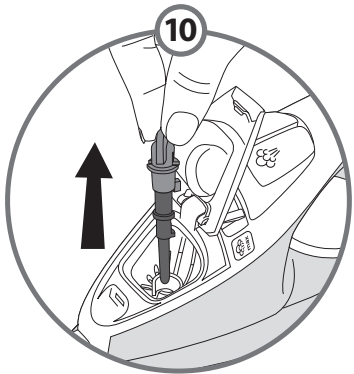
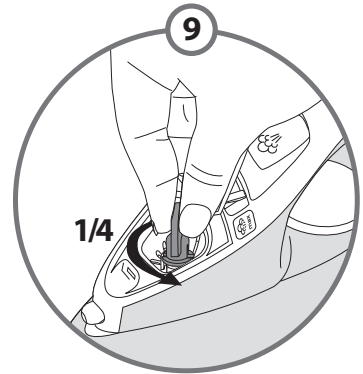
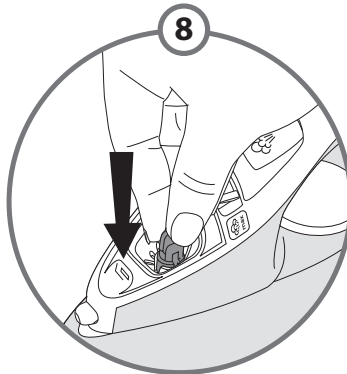
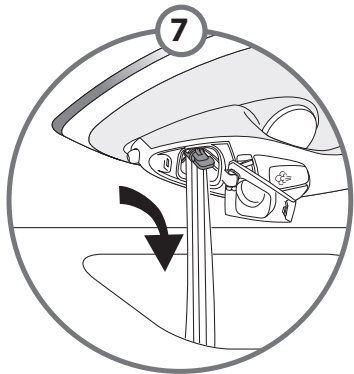
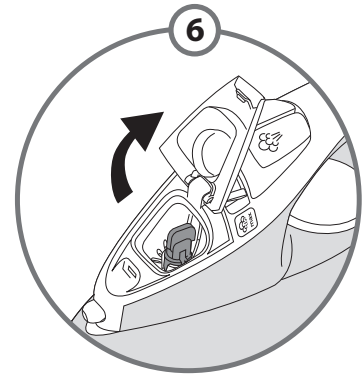
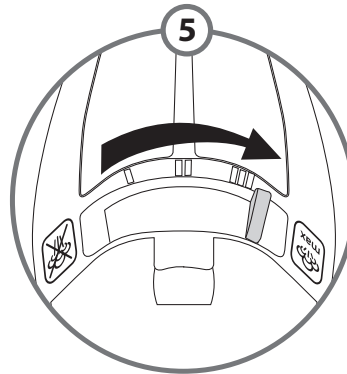
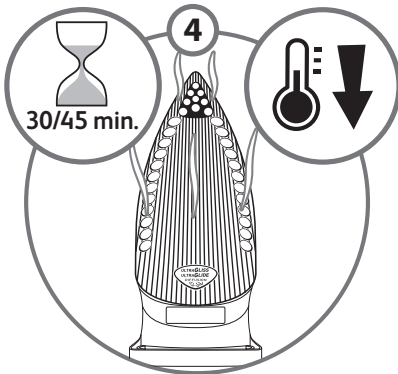
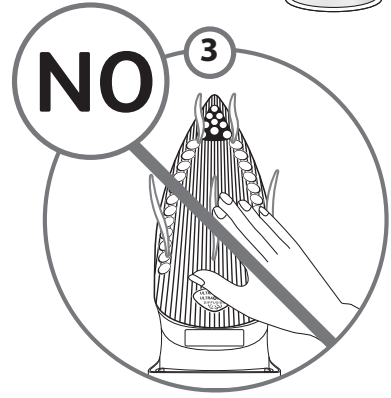
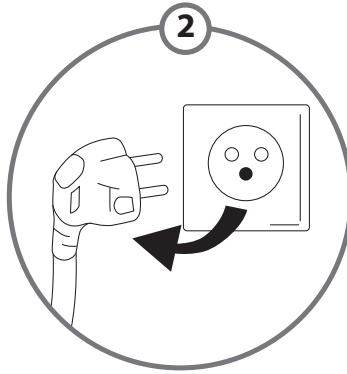
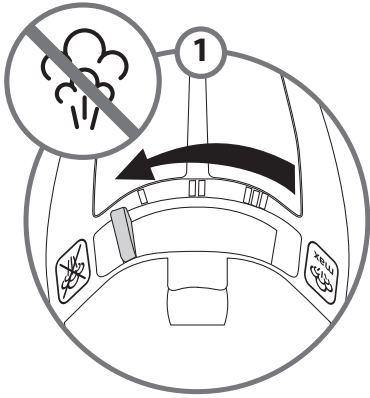
*DE Vertikaldampf • FR Vapeur verticale • NL Verticale stoom • IT Vapore verticale • ES Vapor vertical • PT Engomar na vertical • DA Lodret damp • NO Vertikal damp • SV Vertikal ånga • FI Pystyhöyrytys • EL Κάθετος ατμός • CS Svislé napařování • HU Függőleges gőzölés • SK Zvislé napařovanie • HR Okomiti udar pare • SL Vertikalna para • RO Abur vertical • SR Vertikalna para • BG Вертикална пара • PL Prasowanie w pionie • TR Dikey ütüleme • UK Вертикальне відпарювання • ET vertikaalaur • LV Vertikāls tvaiks • LT Vertikalus garų srautas • RU Вертикальный пар • HK 垂直蒸氣噴射 • RC 立体垂直熨烫 • TH การรีดผ้าแนวตั้ง • KO 수직스팀 사용하기 • AR البخار العمودي

7 Iron storage*

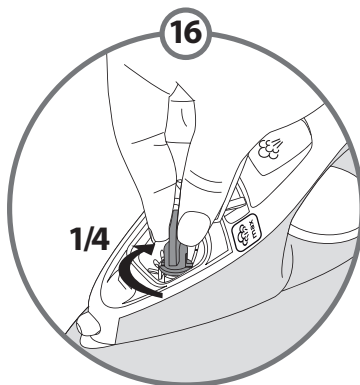
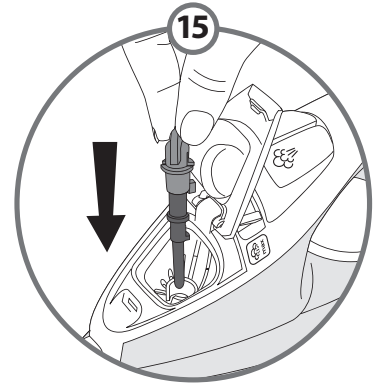
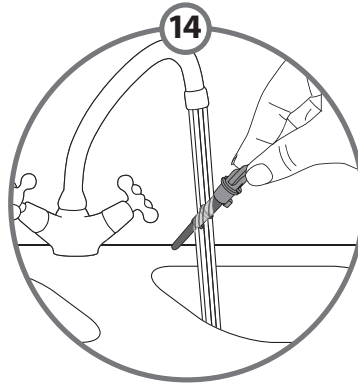
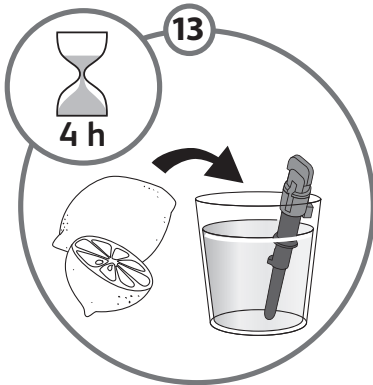
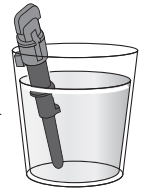


*DE Aufbewahrung des Bügelautomaten • FR Rangement du fer • NL Opbergen van het strijkijzer • IT Alloggio del ferro • ES Almacenamiento de la plancha • PT Arrumar o ferro • DA Opbevaring af strygejern • NO Oppbevaring av strykejernet • SV Förvaring av strykjärnet • FI Silitysraudan säilytys • EL Αποθήκευση του σίδερου • CS Uskladnění žehličky • HU Vasaló tároló • SK Uskladnenie žehličky • HR Pohrana glačala • SL Spravljanje likalnika • RO Depozitarea fierului • SR Odlaganje pegle • BG Съхранение на ютията • PL Przechowywanie żelazka • TR Ütü'nün saklanması • UK Зберігання праски • ET triikaraua hoidmine • LV Gludekļa uzglabāšana • LT Lygintuvo laikymas • RU Хранение утюга • HK 熨斗貯存 • RC 儲藏熨斗 • TH การเก็บเตารีด • KO 다리미 보관하기 • AR تخزين المكواة

8 Anti-calc valve cleaning (once a month)*



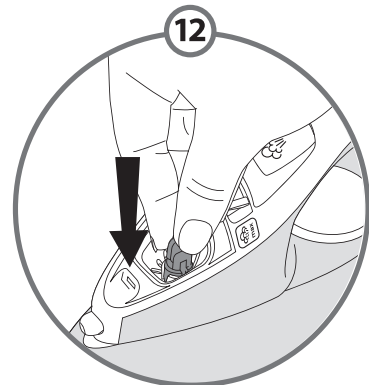
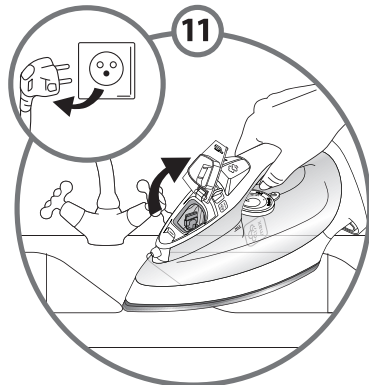
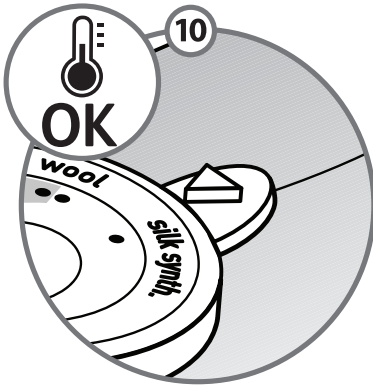
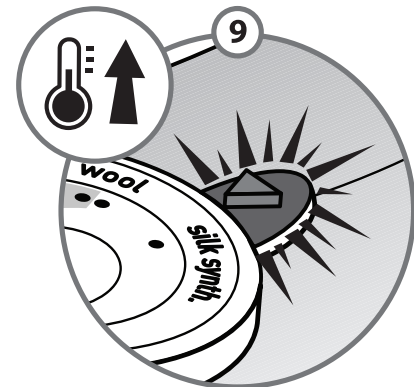
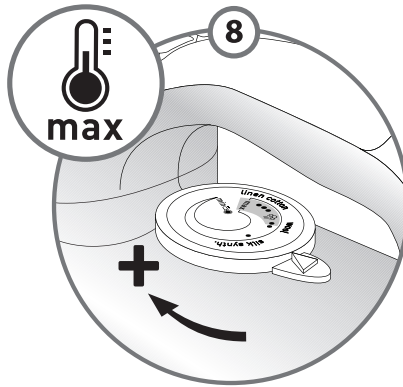
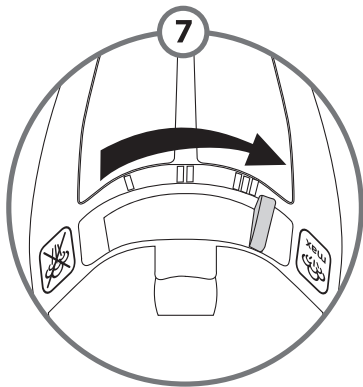
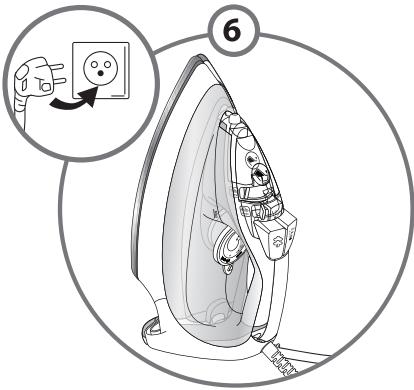
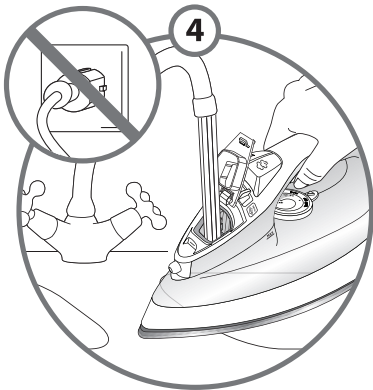
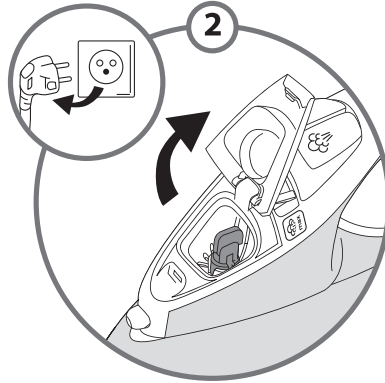
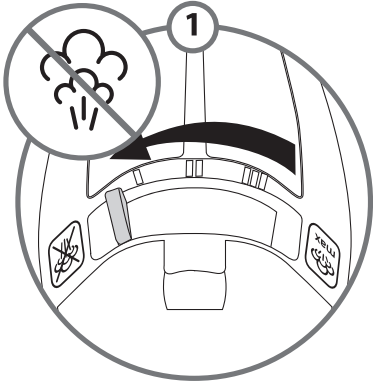
8 Anti-calc valve cleaning (once a month)*



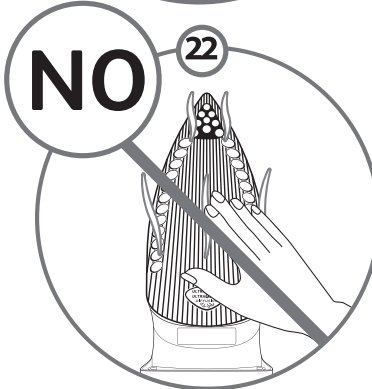
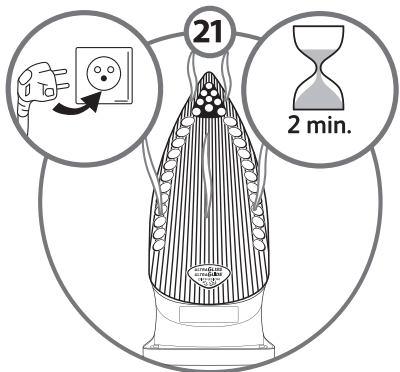
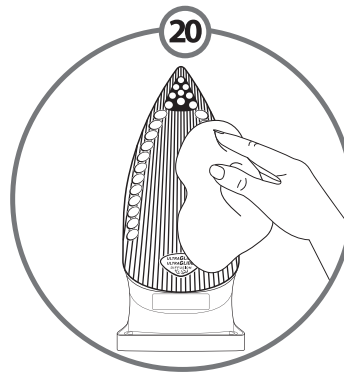
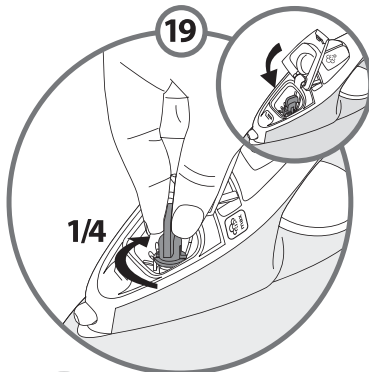
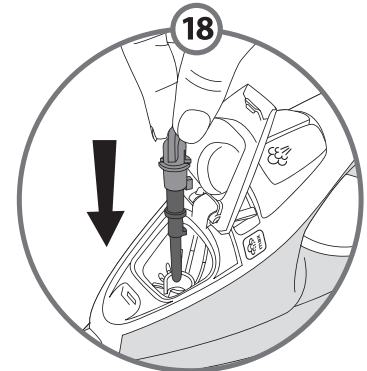
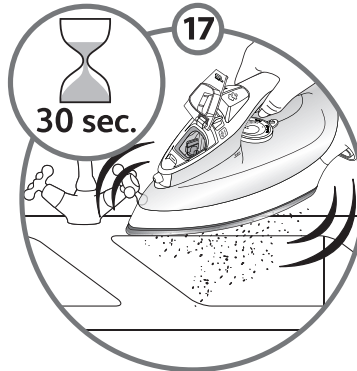
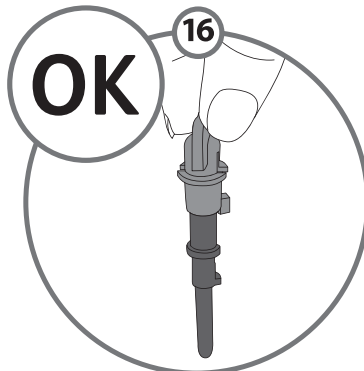
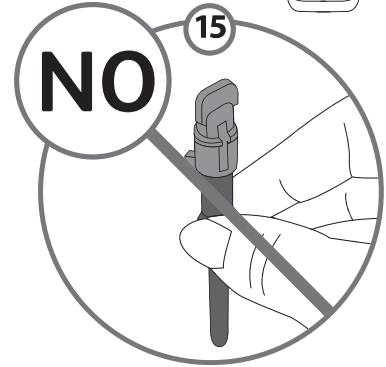
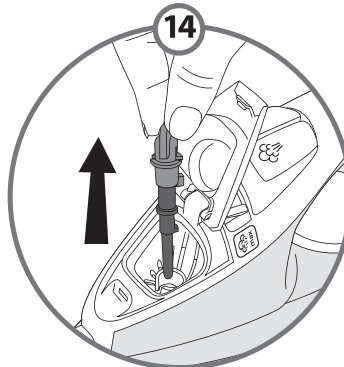
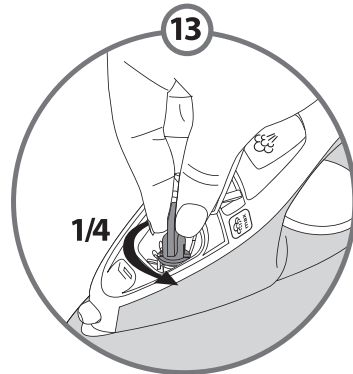
***DE** Reinigung des Anti-Kalk-Stabs (einmal monatlich) • **FR** Nettoyage de la tige anti calcaire (une fois par mois) • **NL** Anti-kalkstaafje reinigen (1 x per maand) • **IT** Pulizia della valvola anticalc (una volta al mese) • **ES** Válvula de limpieza antical (una vez al mes) • **PT** Limpeza da válvula anti-calcário (uma vez por mês) • **DA** Rengøring af antikalk magneten (en gang per måned) • **NO** Rensing av anti-kalk pinnen (en gang i måneden) • **SV** Rengöring av kalkstickan (en gång i månaden) • **FI** Kalkinpoistopiikon puhdistaminen (kerran kuukaudessa) • **EL** Καθαρισμός της αντιαλκαλικής βαλβίδας (1 φορά το μήνα) • **CS** Odvápňovací systém - čištění (jedenkrát měsíčně) • **HU** Vízkóképződést gátló rendszer - (havi tisztítás) • **SK** Odvápňovací systém - čistenie (raz mesačne) • **HR** Štapić protiv kamenca (čišćenje provoditi jednom mjesečno) • **SL** Čiščenje vodnega kamna (enkrat mesečno) • **RO** Curățarea tijei anti-calcar (odată pe lună) • **SR** Čišćenje ventila protiv kamenca (jednom mesečno) • **BG** Почистване на анти-варовиковата игла (веднъж месечно) • **PL** Odkamienianie (raz w miesiącu) • **TR** Anti kireç valfinin temizliği (ayda 1 kere) • **UK** Очищення протипаняного стрижня (щомісяця) • **ET** katlakivi klapi puhastamine (kord kuus) • **LV** Pretapkalķošanas serdeņa tīrīšana (1 reizi mēnesī) • **LT** Strypelio nukalkinimas (kartą per mėnesį) • **RU** Очистка противоизвесткового стержня (1 раз в месяц) • **HK** 清洗防鈣活門 (每月一次) • **RC** 清洗防鈣閥門 (每月一次) • **TH** การทำความสะอาดแท่งดักตะกอน (เดือนละครั้ง) • **KO** 물 때 제거 밸브 세척하기 (한 달에 한 번) • **AR** تنظيف صمام منع التكلس (مرة واحدة شهريا)



9 Self-cleaning (once a month)*



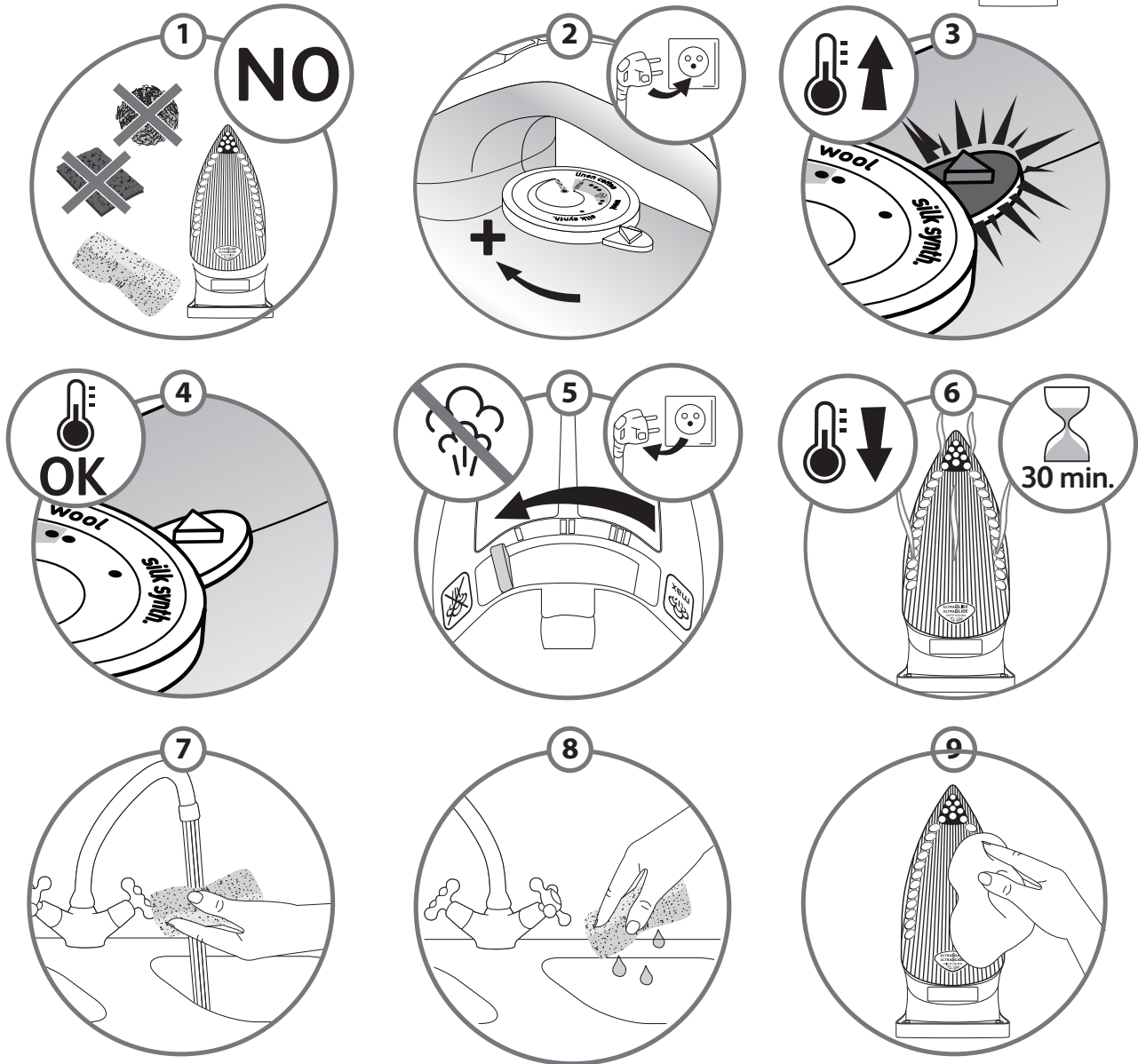
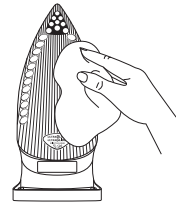
9 Self-cleaning (once a month)*



*DE Selbstreinigung durchführen (einmal monatlich) • FR Auto nettoyage (une fois par mois) • NL Zelfreiniging (1 x per maand) • IT Auto-pulizia (una volta al mese) • ES Auto-limpieza (una vez al mes) • PT Auto-limpeza (uma vez por mês) • DA Selvrens (en gang per måned) • NO Selvrensing (en gang i måneden) • SV Självrengöring (en gång i månaden) • FI Itsepuhdistustoiminto (kerran kuukaudessa) • EL Λειτουργία αυτοκαθαρισμού (1 φορά το μήνα) • CZ Samočištění (jedenkrát měsíčně) • HU Öntisztító (havi tisztítás) • SK Samočistenie (raz mesačne) • HR Funkcija samočišćenja (čišćenje provoditi jednom mjesečno) • SL Samodejno čiščenje (enkrat mesečno) • RO Auto-curățare (odată pe lună) • SR Samočišćenje (jednom mesečno) •

BG Самопочистване (веднъж месечно) • PL Samoczyszczenie (raz w miesiącu) • TR Kendi kendine temizleme (ayda 1 kere) • UK Система автоочищення (щомісяця) • ET isepuhastus (kord kuus) • LV Pašattīršana (1 reizi mēnesī) • LT Automatinis valymas (kartą per mėnesį) • RU Самоочистка (1 раз в месяц) • TR Kendi kendine temizleme (ayda 1 kere) • UK Система автоочищення (щомісяця) • ET isepuhastus (kord kuus) • LV Pašattīršana (1 reizi mēnesī) • LT Automatinis valymas (kartą per mėnesį) • RU Самоочистка (1 раз в месяц) • HK 自動清洗 (每月一次) • RC 自動清洗 (每月一次) • TH การทำความสะอาดเตารีด (เดือนละครั้ง) • KO 자가 세척하기 (한 달에 한번) • AR (مرة واحدة شهرياً) التنظيف الذاتي

10 Soleplate cleaning*



*DE Reinigung der Bügelsohle • FR Nettoyage de la semelle • NL Reinigen van de strijkzool • IT Pulizia della piastra • ES Única placa de limpieza • PT Limpeza da base • DA Rengøring af strygesål • NO Rensing av strykesålen • SV Rengöring av stryksulan • FI Pohjan puhdistus • EL Καθαρισμός της πλάκας • CS Čištění žehlicí plochy • HU Vasalótalp tisztítása • SK Čistenie žehliacej plochy • HR Čišćenje podnice • SL Čiščenje likalne plošče • RO Curățarea tălpii • SR Čišćenje grejne ploče • BG Почистване на плочата • PL Czyszczenie stopy • TR Taban temizliği • UK Очищення підшви • ET talla puhastus • LV Pamatnes tīrīšana • LT Pado valymas • RU Очистка подошвы • HK 清潔底板 • RC 清潔底板 • TH การทำความสะอาดแผ่นหน้าเตารีด • KO 열판 세척하기 • AR تنظيف نعل المكواة

EL . Τι νερό να χρησιμοποιείτε?

Η συσκευή σας έχει σχεδιαστεί να λειτουργεί με νερό της βρύσης. Ωστόσο είναι απαραίτητο να κάνετε τη διαδικασία αυτοκαθαρισμού του θαλάμου ατμοποίησης, για να αποτρέψετε τη συσσώρευση αλάτων. Αν το νερό σας περιέχει πολλά άλατα (κάτι που μπορείτε να μάθετε από την αρμόδια υπηρεσία του δήμου ή την εταιρεία υδάτων), είναι δυνατό να αναμιγνύετε νερό της βρύσης με απιονισμένο νερό του εμπορίου στις εξής αναλογίες:
- 50% νερό της βρύσης, - 50% απιονισμένο νερό.

Τι νερό να αποφεύγετε?

Η θερμότητα προκαλεί τη συγκέντρωση των στοιχείων που περιέχονται στο νερό κατά την εξάτμιση. Τα παρακάτω νερά περιέχουν οργανικά απόβλητα ή μεταλλικά στοιχεία τα οποία μπορούν να προκαλέσουν απορρίψεις, σκούρους λεκέδες ή πρόωρη φθορά της συσκευής σας: απιονισμένο

νερό του εμπορίου σκέτο, νερό στεγνωτηρίου ρούχων, αρωματισμένο νερό, νερό που έχει υποστεί αποσκλήρυνση, νερό ψυγείου, νερό μπαταριών, νερό κλιματιστικού, αποσταγμένο νερό, νερό της βροχής. Επομένως, σας συνιστούμε να μη χρησιμοποιείτε τα παραπάνω νερά.

Περιβάλλον



Ας συμβαλλουμε κι εμείς στην προστασία του περιβάλλοντος!

① Η συσκευή σας περιέχει πολλά αξιοποιήσιμα ή ανακυκλώσιμα υλικά.

Παραδώστε την παλιά συσκευή σας σε κέντρο διαλογής ή ελλείψει τέτοιου κέντρου σε εξουσιοδοτημένο κέντρο σέρβις το οποίο θα αναλάβει την επεξεργασία της.

Πρόβλημα με το σίδερο σας?

Προβλήματα	Πιθανές αιτίες	Λύσεις
Το νερό τρέχει από τις τρύπες της πλάκας.	Η θερμοκρασία που έχετε επιλέξει δεν επιτρέπει την παραγωγή ατμού.	Ρυθμίστε τη θερμοκρασία στις θέσεις που είναι δυνατή η παραγωγή ατμού (από το σημείο •• στο MAX).
	Χρησιμοποιείτε τη λειτουργία ατμού ενώ το σίδερο δεν είναι ακόμα ζεστό.	Περιμένετε να σβήσει η φωτεινή ένδειξη.
	Χρησιμοποιείτε πολύ συχνά το διακόπτη έξτρα ατμού.	Περιμένετε μερικά δευτερόλεπτα μετά από κάθε χρήση.
	Αποθηκεύσατε το σίδερο οριζόντια, χωρίς να το αδειάσετε και χωρίς να βάλετε το διακόπτη ατμού στο ☒ .	Ανατρέξτε στο κεφάλαιο «Αποθήκευση του σιδερού σας».
Βγαίνει σκούρο υγρό από τις τρύπες της πλάκας και λεκιάζει τα ρούχα.	Χρησιμοποιείτε χημικά προϊόντα αφαίρεσης αλάτων.	Μην προσθέτετε κανένα προϊόν αφαίρεσης αλάτων στο δοχείο του νερού.
	Δεν χρησιμοποιείτε τον σωστό τύπο νερού.	Κάνετε μια διαδικασία αυτοκαθαρισμού και διαβάστε το κεφάλαιο "Ποιο είδος νερού πρέπει να χρησιμοποιώ".
	Έχουν συσσωρευτεί ίνες υφάσματος στις τρύπες της πλάκας και απανθρακώνονται.	Κάνετε μια διαδικασία αυτοκαθαρισμού και καθαρίστε την πλάκα με ένα υγρό πανί. Καθαρίζετε πότε-πότε τις τρύπες της πλάκας. Βεβαιωθείτε ότι τα ρούχα έχουν ξεπλυθεί καλά για να αποφύγετε πιθανά κατάλοιπα σαπουνιού ή χημικών προϊόντων στα καινούργια ρούχα.
Το ρούχο σας δεν έχει ξεπλυθεί καλά ή σιδερώσατε ένα ολοκαίνουργιο ύφασμα πριν το πλύνετε πρώτα.	Χρησιμοποιείτε πολύ υψηλή θερμοκρασία.	Καθαρίζετε την πλάκα όπως ενδείκνυται παραπάνω. Κοιτάξτε τον πίνακα θερμοκρασιών για να ρυθμίσετε το θερμοστάτη.
	Χρησιμοποιείτε προϊόν για κολλάρισμα.	Καθαρίζετε την πλάκα όπως ενδείκνυται παραπάνω. Ψεκάξτε το προϊόν κολλάρισματος από την ανάποδη μεριά και όχι από εκείνη που σιδερώνετε.
Η πλάκα είναι βρώμικη ή σκούρο χρώμα και κινδυνεύει να λεκιάσει τα ρούχα.	Το ρεζερβουάρ είναι άδειο.	Γεμίστε το.
	Η αντιαλκαλική βαλβίδα είναι βρώμικη.	Καθαρίστε τη ράβδο κατά των αλάτων.
	Το σίδερο σας έχει συσσωρεύσει άλατα.	Καθαρίστε τη ράβδο κατά των αλάτων και κάντε μια διαδικασία αυτοκαθαρισμού.
Το σίδερο σας χρησιμοποιήθηκε πολλή ώρα χωρίς ατμό.	Το σίδερο σας χρησιμοποιήθηκε πολλή ώρα χωρίς ατμό.	Κάντε μια διαδικασία αυτοκαθαρισμού.
	Η πλάκα είναι χαραγμένη ή χαλασμένη.	Τοποθετείτε πάντα το σίδερο σας πάνω στη βάση του.
Το σίδερο ψεκάζει ατμό μετά το γέμισμα του δοχείου.	Ο δείκτης του διακόπτη ατμού δεν βρίσκεται στη θέση ☒ .	Βεβαιωθείτε ότι ο διακόπτης ατμού βρίσκεται στη θέση ☒ .
	Το δοχείο νερού είναι υπερβολικά γεμάτο.	Ποτέ μην ξεπερνάτε την ένδειξη γεμίσματος MAX.
Η λειτουργία σπρέι δεν ψεκάζει.	Το δοχείο νερού δεν είναι αρκετά γεμάτο.	Γεμίστε το δοχείο νερού.

Για οποιοδήποτε άλλο πρόβλημα, επικοινωνήστε με εξουσιοδοτημένο κέντρο σέρβις για να ελέγξουν το σίδερο σας.

CS • Jakou vodu používat?

Žehlička je vyrobena tak, aby fungovala s vodou z kohoutku. Je však nezbytné pravidelně provádět odvápnování, aby se zabránilo usazování vápníku. Jestliže je Vaše voda příliš bohatá na vápník (což si můžete zjistit na Vašem úřadě nebo u vodárenského podniku), je možné smíchat vodu z kohoutku s prodávanou destilovanou vodou v následujícím poměru: - 50% vody z kohoutku - 50% destilované vody.

Jakou vodu nepoužívat?

Druhy vody uvedené zde níže obsahují organické zbytky nebo minerální prvky, které mohou způsobit prskání, hnědé výtoky nebo předčasné stárnutí Vašeho přístroje: čistá prodávaná destilovaná voda, voda ze sušičky, parfemovaná voda, změkčená voda, voda z chladničky, voda z baterie, voda z klimatizačních zařízení, destilovaná voda, dešťová voda.

Při napařování dochází díky zvýšené teplotě ke koncentraci prvků obsažených ve vodě. V důsledku toho Vás žádáme, abyste takové druhy vody nepoužívali.

Životní prostředí



Podílejme se na ochraně životního prostředí!

- ① Váš přístroj obsahuje četné zhodnotitelné nebo recyklovatelné materiály. Svěřte jej sběrnému místu nebo, neexistuje-li, smluvnímu servisnímu středisku, kde s ním bude naloženo odpovídajícím způsobem.

Možné problémy?

PROBLÉMY	MOŽNÉ PŘÍČINY	ŘEŠENÍ
Voda vytéká otvory v žehlicí ploše.	Žvolená teplota neumožňuje vytváření páry.	Nastavte termostat do oblasti tvorby páry (od ** do MAX).
	Používáte napařování a žehlička ještě nedosáhla dostatečné teploty.	Počkejte dokud kontrolka termostatu nezhasne.
	Používáte příliš často tlačítko Super Pressing – parní ráz. Tvoří se příliš mnoho páry.	Mezi stisky tlačítka počkejte několik sekund.
	Uložili jste žehličku naležato, aniž jste vyprázdnili nádržku s vodou a nastavili polohu	Podívejte se do kapitoly "Uložení žehličky".
Z žehlicí plochy vytéká hnědá tekutina a špiní prádlo.	K odstranění vodního kamene používáte chemické přípravky.	Nepřidávejte do vody v nádržce žádný přípravek k odstraňování vodního kamene.
	Nepoužíváte správný typ vody.	Proveďte samočištění a podívejte se do kapitoly "Jakou vodu používat?".
	Vlákna z prádla se dostala do otvorů v žehlicí ploše a páli se tam.	Proveďte samočištění a očistěte žehlicí plochu vlhkou houbou. Občas profoukněte otvory v žehlicí ploše.
	Prádlo nebylo dostatečně vymáchané nebo jste žehlili nové nevyprané prádlo.	Ujistěte se, že je prádlo řádně vymáchané, abyste se vyhnuli možným usazeninám z mýdla nebo chemických činidel na novém oděvu.
Žehlicí plocha je špinavá nebo zahnědlá a může špinit prádlo.	Používáte příliš vysokou teplotu.	Vyčistěte žehlicí plochu, jak uvedeno zde výše. Při nastavování termostatu se řiďte tabulkou s teplotami.
	Používáte škrob.	Vyčistěte žehlicí plochu, jak uvedeno zde výše. Škrob nastříkejte na rub strany, kterou budete žehlit.
Žehlička vytváří malé množství nebo žádnou páru.	Nádržka na vodu je prázdná.	Naplňte ji.
	Zařízení proti usazování vápníku je zaneseno.	Vyčistěte zařízení proti usazování vápníku.
	Žehlička je zanesena vodním kamenem.	Vyčistěte zařízení proti usazování vápníku a proveďte automatické čištění.
	Žehlička byla příliš dlouho používána nasucho.	Proveďte automatické čištění.
Žehlicí plocha je poškrábaná nebo poškozená.	Položili jste žehličku naležato na kovovou podložku.	Žehličku pokládejte vždy svisle na její zadní část.
	Nastavení napařování není v pozici	Zkontrolujte, zda nastavení napařování je v pozici
Žehlička vypouští páru ke konci plnění nádržky.	Nádržka na vodu je přeplněná.	Nikdy nepřekračujte značku MAX.
	Kropení nefunguje.	Nádržka na vodu není dostatečně naplněná.

Při jakýchkoliv jiných problémech se obraťte na autorizovaný servis, který Vaši žehličku zkontroluje.

HU • Milyen vizet használjon?

Az Ön által vásárolt vasalót csapvízzel lehet működtetni. Ettől függetlenül el kell végezni a gőzkamra rendszeres tisztítását, a szabad vízkő eltávolítása céljából. Ha az Ön környezetében a víz túl meszes (ez ellenőrizhető a polgármesteri hivatalnál vagy a vízügyi hatóságoknál), megengedett a csapvíz keverése a kereskedelemben kapható desztillált vízzel, a következő arányokban: - 50% csapvíz, - 50% desztillált víz.

Milyen vizet kell kerülni?

A meleg a párolgás során koncentrálna a vízben található nyomelemeket és ásványi anyagokat. Az alábbi vizek szerves szennyező anyagokat vagy ásványi nyomelemeket tartalmaznak és ezek hatására a vasaló barna foltot

"köpködhet" vagy idő előtt meghibásodhat: a kereskedelmi ásványmentesített víz, a szárítógép kondenz vize, az illatosított víz, a lágyított víz, a hűtőszekrény vize, a telepek (akkumulátorok) vize, klímaberendezések vize, esővíz.

Környezetvédelem



Első a környezetvédelem!

① Az Ön terméke értékes újrahasznosítható anyagokat tartalmaz.

Kérjük készülékét ne dobja ki, hanem adja le az erre a célra kijelölt gyűjtőhelyen.

A vasaló használata során fellépő problémák?

PROBLÉMA	LEHETSÉGES OKOK	MEGOLDÁSOK
A talp lyukain keresztül folyik a víz.	A kiválasztott hőmérséklet túl alacsony a gőzképződéshez.	Állítsa a hőszabályzót a gőz tartományba (**-tól MAX-ig).
	Gőzt használ, pedig a vasaló még nem elég meleg.	Várja meg, hogy a jelzőlámpa elaludjon.
	Túl gyakran használja az extragőz gombot.	Várjon néhány másodpercet két gombnyomás között.
	Túl sok a gőz.	Vegye lejjebb a gőz mennyiségét.
	Lefektetve tárolta a vasalót, nem ürítette ki a tartályt és nem állította a programot SEC-re ☒ .	Olvassa el a "Vasaló tárolása" fejezetet.
Barna lé folyik a talpból és foltot hagy a ruhán.	Vegyi vízkőoldószert használ.	Ne tegyen a víztartályba vízkőoldószert.
	Nem jó vizet használ.	Végezzen el egy automatikus tisztítást, és olvassa el a "Milyen vizet használjunk" fejezetet.
	Textília szálak halmozódtak fel a talp nyílásaiban és égnek.	Végezzen el egy automatikus tisztítást, és tisztítsa meg a talpat egy nedves kendővel. Időnként porszívóval szívja ki a szennyeződések a vasaló talpán lévő nyílásokból.
	Az öblítés nem sikerült megfelelően vagy mosás előtt kivasalta a ruhát.	Győződjön meg arról, hogy a vasalóval eléggé ki van-e öblítve, hogy elkerülje a szappan, vagy vegyszerek lerakódását az új ruhákra.
A vasaló talpa piszkos vagy barna, és foltot hagy a ruhán.	Túl magas hőmérsékletet használ.	Tisztítsa meg a vasaló talpát a fent leírtak szerint. Figyelmesen tanulmányozza a hőmérséklet-táblázatot.
	Keményítőt használ.	Tisztítsa meg a vasaló talpát a fent leírtak szerint. A keményítőt a ruha visszajáról fújja rá az anyagra, a vasalással ellentétes oldalon.
Vasalója kevés gőzt ad vagy egyáltalán nem ad gőzt.	Üres a víztartály.	Töltse fel csapvízzel.
	Piszkos a vízkőgátló rúd.	Tisztítsa meg a vízkőgátló rudat.
	A vasaló vízköves.	Tisztítsa meg a vízkőgátló rudat és használja az öntisztító funkciót.
	Túl hosszú ideig használta a vasalót szárazon.	Használja az automatikus tisztítást.
A vasaló talpát megkarcolta vagy megrongálta valami.	Vasalóját fémes vasalótartóra fektette le.	Mindig álló helyzetben kell a vasalót letenni.
A tartály feltöltése után a vasaló gőzt bocsát ki.	A gőzt jelző állása nincs a SEC helyzetben ☒ .	Vigye a gőz jelzőt SEC helyzetbe ☒ .
	A víztartály csordultig telítődött.	Soha ne lépje át a Max szintet.
A szórófej nem szór.	A víztartály nincsen teljesen megtöltve.	Töltse fel a víztartályt.

Minden egyéb zavar, probléma felmerülése esetén forduljon egy márkaszervizhez.

SK • Akú vodu používať?

Žehlička je vyrobená tak, aby fungovala s vodou z vodovodu, je však nutné pravidelne prevádzať odvápnovanie, aby sa zabránilo usadzovaniu vápnika. Ak je Vaša voda príliš bohatá na vápnik (čo zistíte na miestnom úrade, alebo u vodárenského podniku), je možné zmiešať vodu z vodovodu s predávanou destilovanou vodou v nasledujúcom pomere: 50% vody z vodovodu, - 50% destilovanej vody.

Akú vodu nepoužívať?

Pri naparovaní prichádza vplyvom tepla ku koncentrácii prvkov obsiahnutých vo vode. Preto Vás žiadame, aby ste takú vodu nepoužívali. Nižšie uvedené vody obsahujú organické zbytky alebo minerálne prvky, ktoré môžu spôsobiť prskanie, tmavé výtoky alebo

predčasné starnutie žehličky: samotná predávaná destilovaná voda, voda zo sušičky prádla, parfémovaná voda, zmäkčená voda, voda z chladničky, voda z batérie, voda z klimatizácie, destilovaná voda a dažďová voda.



Životné prostredie



Podieľajte sa na ochrane životného prostredia!

- ① Váš prístroj obsahuje početné zhodnotiteľné alebo recyklovateľné materiály. Zverte ho zbernému miestu alebo, ak neexistuje, zmluvnému servisnému stredisku, kde s ním bude naložené zodpovedajúcim spôsobom.

Možné problémy?

PROBLÉM	MOŽNÉ PRÍČINY	RIEŠENIE
Otvormi v žehliacej ploche vyteká voda.	Zvolená teplota nie je vhodná pre naparovanie.	Nastavte termostat na farebnú zónu (od •• o MAX).
	Používate naparovanie a žehlička ešte nedosiahla dostatočnú teplotu.	Počkajte kým kontrolka zhasne.
	Používate príliš často tlačidlo Super Pressing.	Medzi jednotlivými použitiami počkajte niekoľko sekúnd.
	Tvorí sa príliš veľa pary.	Znížte množstvo pary.
	Uložili ste žehličku vodorovne, bez toho že by ste vopred vyprázdнили nádržku s vodou a nastavili polohu.	Prečítajte si kapitolu "Uloženie žehličky".
Zo žehliacej plochy vyteká hnedá kvapalina a farbí bielizeň.	Používate chemické prostriedky na odstraňovanie vodného kameňa.	Nepridávajte do vody v nádržke žiadny prostriedok na odstraňovanie vodného kameňa.
	Nepoužívate správny typ vody.	Vykonajte samočistenie a pozrite sa do kapitoly "Akú vodu treba používať?".
	Vlákná z prádla sa nahromadili v otvoroch žehliacej plochy a tam sa prepaľujú.	Vykonajte samočistenie a očistite žehliacu plochu vlhkou špongiou. Z času na čas povysávajte otvory na žehliacej ploche.
	Vaša bielizeň nebola dostatočne vypláchnutá alebo ste vyžehlili nový odev bez vyprania.	Uistite sa, že je bielizeň riadne vypláchnutá, aby ste zabránili možným usadeninám z mydla alebo chemických činidiel na novom odevu.
Žehliaca plocha je zašpinená alebo tmavá a môže zašpiniť bielizeň.	Používate príliš vysokú teplotu.	Vyčistite žehliacu plochu tak ako je uvedené vyššie. Pre nastavenie teploty si pozrite tabuľku teplôt.
	Používate škrob.	Vyčistite žehliacu plochu tak ako je uvedené vyššie. Škrob nanášajte na rubovú stranu žehlenia.
Žehlička vytvára malé množstvo alebo žiadnu paru.	Nádržka na vodu je prázdna.	Naplňte nádržku.
	Odvápňovacia tyčinka je zanesená.	Vyčistite odvápnovaciu tyčinku.
	Žehlička je zanesená vodým kameňom.	Vyčistite odvápnovaciu tyčinku a použite automatické čistenie.
	Žehlička bola príliš dlho používaná nasucho.	Použite automatické čistenie.
Žehliaca plocha je poškrábaná alebo poškodená.	Položili ste žehličku vo vodorovnej polohe na kovovú podložku.	Žehličku ukladajte vždy zvisle na jej zadnú časť.
Zo žehličky v závere plnenia nádržky vychádza para.	Ovládacie tlačidlo naparovania nie je v polohe NASUCHO  .	Stlačte ovládač NASUCHO  .
	Nádržka na vodu je preplnená.	Nikdy neprekročte úroveň Max.
Rozprašovač nekropí.	Nádržka na vodu nie je dosť naplnená.	Naplňte nádržku na vodu.

Pri akýchkoľvek iných problémoch sa obráťte na autorizovaný servis, ktorý Vašu žehličku skontroluje a opraví.

HR • Koju vodu rabiti?

Vaš uređaj je prilagođen za uporabu obične nedestilirane vode iz slavine. Neophodno je, međutim, redovito vršiti automatsko čišćenje spremnika za vodu kako bi se odstranio kamenac. Ako voda koju koristite sadrži puno kamenca (a to možete provjeriti u općinskoj upravi ili upravi vodovoda), možete miješati vodu iz vodovoda s kupovnom destiliranom vodom u slijedećem omjeru: 50% vode iz vodovoda prema, 50% destilirane vode.

Koje vode izbjegavati?

Vrućina pri isparavanju prouzročava koncentraciju elemenata sadržanih u vodi. Molimo Vas da izbjegavate uporabu slijedećih vrsta voda. Ove vode sadrže organske otapke ili mineralne elemente koji mogu prouzročiti

prskanje, curenje smeđe tekućine ili prerano starenje vašeg uređaja: čista kupovna destilirana voda, voda iz strojeva za sušenje rublja, mirišljiva voda, pročišćena voda, voda za hladnjake, voda za akumulatore, voda za klima- uređaje, kišnica.

Okoliš



Čuvajte svoj okoliš!

- ① Vaš uređaj sadrži vrijedne materijale koji se mogu ponovno koristiti.
Odložite na za to predviđeno mjesto.

Porblem s vašim glačalom?

PROBLEMI	MOGUĆI UZROCI	RJEŠENJA
Voda curi kroz otvore na podnici.	Odabrana temperatura ne dozvoljava isparavanje.	Postavite izbornik temperature na zonu pare (od •• do MAX).
	Koristite paru a glačalo se još nije dovoljno ugrijalo.	Pričekajte da se signalno svjetlo upali.
	Prečesto pritišćete tipku "Super Pressing".	Pričekajte nekoliko sekunda prije ponovnog potiskanja tipke.
	Ispusna količina pare je prevelika.	Smanjite ispusnu količinu pare.
	Pohranili ste glačalo u vodoravnom položaju a da niste ispraznili spremnik vode ni postavili izbornik na suho ☒.	Pogledajte poglavlje "Spremite vaše glačalo".
Curenje smeđe tekućine iz otvora na podnici koje onečišćuje rublje.	Rabite kemijske proizvode protiv stvaranja kamenca.	Nemojte dodavati nikakav proizvod protiv stvaranja kamenca u spremnik vode.
	Ne rabite dobru vrstu vode.	Obavite samočišćenje i pogledajte poglavlje "Koju vodu rabiti?".
	Vlakna rublja su se nakupila u otvorima na podnici i karbonizirala.	Obavite samočišćenje i očistite podnicu vlažnom spužvom.
	Vase rublje nije dovoljno isprano ili glačate novi odjevni predmet prije nego ste ga oprali.	Usisajte povremeno otvore na podnici. Osigurajte se da je rublje dovoljno isprano tako da nema eventualnih ostataka sapuna ili kemijskih proizvoda na novoj odjeći.
Podnica je prljava ili smeđe boje i može uprljati rublje.	Glačate na previsokoj temperaturi.	Očistite podnicu kao što je gore navedeno. Pogledajte tablicu s temperaturama kako bi podesili termostat.
	Rabite štirku.	Očistite stopalo kao što gore navedeno. Štirku posipajte na naličje, a ne na onu stranu tkanine koju glačate.
Vaše glačalo proizvodi malo ili nimalo pare.	Spremnik je prazan.	Napunite ga s vodom iz vodovoda.
	Štapić protiv stvaranja kamenca je prljav.	Očistite štapić protiv stvaranja kamenca.
	U vašem glačalu je puno kamenca.	Očistite štapić protiv stvaranja kamenca i aktivirajte automatsko čišćenje.
	Vaše glačalo je predugo radilo na suho.	Aktivirajte automatsko čišćenje.
Podnica je oštećena ili izgrebana.	Položili ste glačalo u vodoravnom položaju na metalnom odlagalištu.	Glačalo uvijek ostavljajte uspravno na stražnjem dijelu.
	Izbornik za paru nije postavljen na ☒ (suho).	Provjerite je li izbornik za paru postavljen na ☒ (suho).
Para izlazi iz glačala nakon što ste napunili spremnik.	Prepunili ste spremnik za vodu.	Nikad ne ulijevajte vodu preko oznake MAX.
	Raspršivač za vodu ne radi.	Dolijte vodu u spremnik.

Za bilo koji drugi problem, obratite se ovlaštenom servisu kako bi vaše glačalo bilo provjereno.

SL • Katero vodo uporabiti?

Vaša naprava je bila zasnovana za delovanje s tekočo vodo izpod pipe. Vendar pa je treba redno izvajati postopek samodejnega čiščenja prostora za izparevanje, da bi odstranili usedline apnenca. Če ima voda preveč apnenca (kar lahko preverite na občini ali pri mestnem vodovodu), lahko pitno vodo pomešate s komercialno demineralizirano vodo v naslednjem sorazmerju: - 50 % pitna voda, - 50 % demineralizirane vode.

Kateri vrsti vode se izogibati?

Toplota med izparevanjem koncentrira elemente, ki jih vsebuje voda. Prosimo vas, da se izognete uporabi naslednji vrsti vode. Spodaj navedene vode vsebujejo organske primesi ali mineralne elemente, ki lahko povzročijo praske, rjave madeže oz. prehitro staranje vaše naprave :

čista komercialna demineralizirana voda, voda iz sušilnih strojev, odišavljena voda, zmehčana voda, voda iz hladilnikov, voda iz baterij, voda iz klimatskih naprav, destilirana voda, deževnica.

Okolje



Sodelujmo pri varovanju okolja!

- ① Vaš aparat vsebuje številne dele, ki imajo svojo vrednost ali jih je še mogoče uporabiti. Oddajte ga na mestu za zbiranje odpadkov ali pa na pooblaščenem servisu, da bo šel v predelavo.

Težave z likalnikom?

TEŽAVE	MOŽNI VZROKI	REŠITVE
Skozi luknje v likalni plošči teče voda.	Izbrana temperatura ne omogoča nastajanja pare.	Termostat nastavite na območje za paro (od •• do MAX).
	Paro uporabljate, ko likalnik še ni dovolj segret.	Počakajte, da ugasne lučka.
	Prepogosto uporabljate ukaz Super pritisk.	Pred vsako uporabo počakajte nekaj sekund.
	Premočan pretok pare.	Zmanjšajte pretok.
Iz likalne plošče odtekajo rjavkaste kapljice, ki povzročajo madeže na perilu.	Likalnik ste pospravili, ne da bi ga pred tem izpraznili in ne da bi stikalo postavili na SUHO ☒ .	Poglejte poglavje "Pospravite likalnik".
	Uporabljate kemične proizvode za odstranjevanje vodnega kamna.	Vodi v rezervoarju ne dodajajte nobenega kemičnega proizvoda.
	Ne uporabljate ustrezne vrste vode.	Vključite samodejno čiščenje in preberite poglavje "Katero vodo uporabiti ?".
	V luknjicah likalne plošče so se nabrala zогlenela tekstilna vlakna.	Vključite samodejno čiščenje in z vlažno gobo očistite ploščo. Občasno posesajte luknje v likalni plošči.
Likalna plošča je umazana ali rjava in lahko omadežuje perilo.	Vaše perilo ni bilo dovolj dobro sprano ali pa ste likali novo tkanino, še preden ste jo oprali.	Perilo morate dobro sprati, če želite preprečiti morebitne ostanke praška ali kemičnih proizvodov na novih oblačilih.
	Uporabljate previsoko temperaturo.	Očistite likalno ploščo, kot je opisano zgoraj. Poglejte tabelo temperatur in regulirajte termostat.
Likalnik ustvarja premalo ali nič pare.	Uporabili ste trdilo za škrobljenje.	Očistite likalno ploščo, kot je opisano zgoraj. Škrob razpršite na nasprotni strani površine za likanje.
	Rezervoar je prazen.	Napolnite ga s tekočo vodo iz pipe.
	Klin proti apnencu je umazan.	Očistite klin proti apnencu.
	V likalniku se je nabralo preveč vodnega kamna.	Očistite klin proti apnencu in vključite samodejno čiščenje.
Likalna plošča je opraskana ali poškodovana.	Likalnik ste predolgo uporabljali brez vode.	Vključite samodejno čiščenje.
	Likalnik ste odložili z likalno ploščo na kovinski podstavek.	Likalnik vedno odložite v navpičen položaj.
Likalnik ustvarja para na koncu polnjenja rezervoarja.	Stikalo za paro ni postavljeno na SUHO ☒ . Rezervoar za vodo je prepoln.	Prenehajte, če stikalo za paro ni postavljeno na SUHO ☒ . Nikoli ne dozirajte preko "Max" nivoja.
Razpršilo ne razpršuje.	Rezervoar za vodo ni dovolj napolnjen.	Napolnite rezervoar za vodo.

Pri vsaki drugi težavi se obrnite na pooblaščen servis, kjer bodo pregledali vaš likalnik.

RO • Ce tip de apă se utilizează?

Aparatul dvs. a fost conceput pentru a funcționa cu apă de la robinet. Totuși, este necesar să efectuați cu regularitate auto-curățarea camerei de vaporizare, pentru a elimina calcarul liber.

Dacă apa de la robinetul dvs. conține foarte mult calcar (lucru care poate fi verificat la primărie sau la Regia Apelor), puteți amesteca apa de robinet cu apă demineralizată din comerț, în proporțiile următoare: - 50% apă de robinet, - 50% apă demineralizată.

Ce tip de apă trebuie evitat?

În timpul evaporării, căldura concentrează elementele pe care le conține apa. Deci, vă recomandăm să nu utilizați anumite tipuri de apă. Tipurile de apă enumerate mai jos conțin resturi organice sau elemente minerale care pot

provoca scurgeri, culori maronii ale lichidului sau o uzare prematură a aparatului dvs.: apă demineralizată pură din comerț, apa din uscătoarele de rufe, apă parfumată, apă dedurizată, apă pentru frigidere, apă pentru baterii, apă pentru aparate de aer condiționat, apă distilată, apă de ploaie.

Mediu



Protejați mediul înconjurător!

① Aparatul dvs. conține materiale valorificabile, ce pot fi recuperate sau reciclate.

Predați aparatul unui centru de colectare!

Probleme cu fierul dvs. de călcat?

PROBLEME	CAUZE POSIBILE	SOLUȚII
Apa curge prin găurile din talpă.	Temperatura selectată nu permite formarea aburilor.	Puneți termostatul în zona aburi (de la ●● la MAX).
	Utilizați aburi când fierul nu este încă destul de cald.	Așteptați ca ledul să se stingă.
	Utilizați butonul Super Pressing prea des.	Așteptați câteva secunde între două utilizări.
	Debitul de aburi este prea mare.	Reduceți debitul.
	Ați depozitat fierul în poziție orizontală, fără să-l goliți și fără să-l poziționați pe ☒.	Consultați capitolul "Depozitarea fierului dvs."
Un lichid maroniu se scurge din talpa fierului și pătează rufe.	Utilizați produse chimice pentru detartrare.	Nu adăugați niciun produs detartrant în apa din rezervor.
	Nu utilizați tipul de apă corespunzător.	Faceți o auto-curățare și consultați capitolul "Ce apă să se utilizeze?".
	În talpa fierului s-au adunat și s-au carbonizat fibre din țesăturile rufelor.	Faceți o auto-curățare și ștergeți talpa cu un burete umed. Aspirați din când în când găurile tălpilor.
Talpa fierului de călcat este murdară sau maronie și poate păta rufe.	Rufele dumneavoastră nu au fost clătite suficient sau ați călcat o haină nouă înainte de a o spăla.	Asigurați-vă că rufele sunt clătite suficient pentru a elimina eventualele depuneri de săpun sau resturile de produse chimice de pe hainele noi.
	Călcați rufe la o temperatură prea ridicată.	Curățați talpa conform indicațiilor de mai sus. Consultați tabelul temperaturilor pentru reglarea termostatalui.
Fierul dvs. de călcat produce aburi prea puțin sau deloc.	Folosiți amidon.	Curățați talpa conform indicațiilor de mai sus. Pulverizați amidon pe partea opusă celei pe care o călcați.
	Rezervorul este gol.	Umpleți fierul cu apă.
	Tija anti-calcar este murdară.	Curățați tija anti-calcar.
	Fierul dvs. de călcat are tartru.	Curățați tija anti-calcar și efectuați o auto-curățare.
Talpa este zgâriată sau deteriorată.	Fierul dvs. de călcat a fost utilizat prea mult timp pe uscat.	Efectuați o auto-curățare.
	Ați depozitat fierul la orizontală pe un suport metalic.	Depozitați întotdeauna fierul în poziție verticală, pe suportul propriu.
Fierul dvs. de călcat produce aburi când terminați de umplut rezervorul.	Cursorul comenzii pentru aburi nu este în poziția ☒.	Asigurați-vă că butonul comenzii pentru aburi este în poziția ☒.
	Apa din rezervor depășește nivelul maxim.	Nu depășiți niciodată nivelul Max.
Spray-ul nu pulverizează.	Rezervorul de apă nu e suficient de plin.	Umpleți rezervorul cu apă.

Pentru orice altă problemă care necesită verificarea fierului dvs. de călcat, adresați-vă unui centru de service autorizat.

INTERNATIONAL GUARANTEE : COUNTRY LIST			
			
الجزائر ALGERIA	CIJA 9 rue Puvis de Chavannes Saint Euquene Oran	1 an 1 year	(0)41 28 18 53
ARGENTINA	GRUPE SEB ARGENTINA S.A. Billinghurst 1833 3° C1425DTK Capital Federal Buenos Aires	2 años 2 years	0800-122-2732
ՀԱՅԱՍՏԱՆ ARMENIA	ՓԲԸ «Գրուպա ՍԵԲ», 125171, Մոսկվա, Լենինգրադյան խճուղի, 16A, օբլ.3	2 տարի 2 years	(010) 55-76-07
AUSTRALIA	GRUPE SEB AUSTRALIA PO Box 7535, Silverwater NSW 2128	1 year	02 97487944
ÖSTERREICH AUSTRIA	SEB ÖSTERREICH HmbH Campus 21 - Businesspark Wien Süd Liebermannstr. A02 702 2345 Brunn am Gebirge	2 Jahre 2 years	01 866 70 299 00
BELGIQUE BELGIE BELGIUM	GRUPE SEB BELGIUM SA NV 25 avenue de l'Espérance - ZI 6220 Fleurus	2 ans 2 years	070 23 31 59
БЕЛАРУСЬ BELARUS	ЗАО «Группа СЕБ-Восток», 125171, Москва, Ленинградское шоссе, д. 16А, стр. 3	2 года 2 years	017 2239290
BOSNA I HERCEGOVINA	SEB Développement Predstavništvo u BiH Vrazova 8/II 71000 Sarajevo	2 godine 2 years	Info-linija za potrošače 033 551 220
BRASIL BRAZIL	SEB DO BRASIL PRODUTOS DOMÉSTICOS LTDA Avenida Arno, 146 Mooca 03108-900 São Paulo SP	1 ano 1 year	0800-119933
БЪЛГАРИЯ BULGARIA	ГРУП СЕБ БЪЛГАРИЯ ЕООД Ул. Борово 52 Г, ет. 1, офис 1, 1680 София	2 години 2 years	0700 10 330
CANADA	GRUPE SEB CANADA 345 Passmore Avenue Toronto, ON M1V 3N8	1 an 1 year	800-418-3325
CHILE	GRUPE SEB CHILE Comercial Ltda Av. Providencia, 2331, piso 5, oficina 501 Santiago	2 años 2 years	12300 209207
COLOMBIA	GRUPE SEB COLOMBIA Apartado Aereo 172, Kilometro 1 Via Zipaquirá Cajica Cundinamarca	2 años 2 years	18000919288

HRVATSKA CROATIA	SEB Developpement S.A.S. Vodnjanska 26 10000 Zagreb	2 godine 2 years	01 30 15 294
ČESKÁ REPUBLIK CZECH REPUBLIC	GROUPE SEB ČR spol. s r. o. Jankovcova 1569/2c 170 00 Praha 7	2 roky 2 years	731 010 111
DANMARK DENMARK	GROUPE SEB NORDIC AS Tempovej 27 2750 Ballerup	2 år 2 years	44 663 155
DEUTSCHLAND GERMANY	GROUPE SEB DEUTSCHLAND GmbH / KRUPS GmbH Herrnrainweg 5 63067 Offenbach	2 Jahre 2 years	0212 387 400
EESTI ESTONIA	GROUPE SEB POLSKA Sp. z o.o. ul. Bukowińska 22b 02-703 Warszawa	2 aastat 2 years	5 800 3777
SUOMI FINLAND	Groupe SEB Finland Kutojantie 7 02630 Espoo	2 Vuotta 2 years	09 622 94 20
FRANCE Incluant uniquement Guadeloupe, Martinique, Réunion, Saint-Martin	GROUPE SEB FRANCE Service Consommateur TEFAL BP 15 69131 ECULLY CEDEX	1 an 1 year	09 74 50 47 74
ΕΛΛΑΔΑ GREECE	SEB GROUPE ΕΛΛΑΔΟΣ Α.Ε. Οδός Καβαλιεράτου 7 Τ.Κ. 145 64 Ν. Κηφισιά	2 χρόνια 2 years	2106371251
香港 HONG KONG	SEB ASIA Ltd. Room 903, 9/F, South Block, Skyway House 3 Sham Mong Road, Tai Kok Tsui, Kowloon Hong-Kong	1 year	852 8130 8998
MAGYARORSZÁG HUNGARY	GROUPE SEB CENTRAL-EUROPE Kft. Táviró köz 4 2040 Budaörs	2 év 2 years	06 1 801 8434
INDONESIA	GROUPE SEB INDONESIA (Representative office) Sudirman Plaza, Plaza Marein 8th Floor JL Jendral Sudirman Kav 76-78, Jakarta 12910, Indonesia	1 year	+62 21 5793 6881
ITALIA ITALY	GROUPE SEB ITALIA S.p.A. Via Montefeltro, 4 20156 Milano	2 anni 2 years	199207354
JAPAN	GROUPE SEB JAPAN Co. Ltd. 1F Takanawa Muse Building, 3-14-13, Higashi Gotanda, Shinagawa-Ku, Tokyo 141-0022	1 year	0570-077772
ҚАЗАҚСТАН KAZAKHSTAN	ЖАҚ «Группа СЕБ- Восток» 125171, Мәскеу, Ленинградское шоссеі, 16А, 3 үйі	2 жыл 2 years	727 378 39 39
한국어 KOREA	(유)그룹 세브 코리아 서울시 종로구 서린동 88 서린빌딩 3층 110-790	1 year	1588-1588

LATVJA LATVIA	GRUPE SEB POLSKA Sp. z o.o. ul. Bukowińska 22b 02-703 Warszawa	2 gadi 2 years	6 716 2007
LIETUVA LITHUANIA	GRUPE SEB POLSKA Sp. z o.o. ul. Bukowińska 22b 02-703 Warszawa	2 metai 2 years	6 470 8888
LUXEMBOURG	GRUPE SEB BELGIUM SA NV 25 avenue de l'Espérance - ZI 6220 Fleurus	2 ans 2 years	0032 70 23 31 59
MACEDONIA	Groupe SEB Bulgaria EOOD Office 1, floor 1, 52G Borovo St., 1680 Sofia - Bulgaria ГРУП СЕБ БЪЛГАРИЯ ДООЕЛ Ул. Борово 52 Г, сп. 1, офис 1, 1680 София, България	2 години 2 years	(0)2 2050 022
MALAYSIA	Unit No.402-403, Level 4, Uptown 2, No.2, Jalan SS21/37, Damansara Uptown, 47400 Petaling Jaya, Selangor D.E., Malaysia.	1 year	(603) 7710 8000
MEXICO	Groupe SEB México S.A. de C.V. Calle Goldsmith 38 401 Piso 4 Polanco, Distrito Federal C.P. 11560 México	1 año 1 year	(01800) 112 8325
MOLDOVA	ТОВ «Груп СЕБ Україна» 02121, Харківське шосе, 201-203, 3 поверх, Київ, Україна	2 ani 2 years	(22) 929249
NEDERLAND The Netherlands	GRUPE SEB NEDERLAND BV Generatorstraat 6 3903 LJ Veenendaal	2 jaar 2 years	0318 58 24 24
NEW ZEALAND	GRUPE SEB NEW ZEALAND Unit E, Building 3, 195 Main Highway, Ellerslie, Auckland	1 year	0800 700 711
NORGE NORWAY	GRUPE SEB NORDIC AS Tempovej 27 2750 Ballerup DANMARK	2 år 2 years	815 09 567
PERU	Groupe SEB Perú Av. Camino Real N° 111 of. 805 B San Isidro - Lima – Perú	1 año 1 year	441 4455
POLSKA POLAND	GRUPE SEB POLSKA Sp. z o.o. ul. Bukowińska 22b 02-703 Warszawa	2 lata 2 years	0801 300 423 koszt jak za połączenie lokalne
PORTUGAL	GRUPE SEB IBÉRICA SA Urb. da Matinha Rua Projectada à Rua 3 Bloco1 - 3° B/D 1950 - 327 Lisboa	2 anos 2 years	808 284 735
REPUBLIC OF IRELAND	GRUPE SEB IRELAND Unit B3 Aerodrome Business Park, College Road, Rathcoole, Co. Dublin	1 year	01 677 4003
ROMÂNIA ROMANIA	GRUPE SEB ROMÂNIA Str. Daniel Constantin nr. 8 010632 București	2 ani 2 years	0 21 316 87 84
РОССИЯ RUSSIA	ЗАО «Группа СЕБ-Восток», 125171, Москва, Ленинградское шоссе, д. 16А, стр. 3	2 года 2 years	495 213 32 30

SRBIJA SERBIA	SEB Developpement Đorđa Stanojevića 11b 11070 Novi Beograd	2 godine 2 years	060 0 732 000
SINGAPORE	GROUPE SEB SINGAPORE Pty Ltd. 59 Jalan Pemipin, #04-01/02 L&Y Building Singapore 577218	1 year	65 6550 8900
SLOVENSKO SLOVAKIA	GROUPE SEB Slovensko, spol. s r.o. Rybničná 40 831 06 Bratislava	2 roky 2 years	233 595 224
SLOVENIJA SLOVENIA	SEB d.o.o Gregorčičeva ulica 6 2000 MARIBOR	2 leti 2 years	02 234 94 90
ESPAÑA SPAIN	GROUPE SEB IBÉRICA S.A. C/ Almogàvers, 119-123, Complejo Ecourban 08018 Barcelona	2 años 2 years	902 31 24 00
SVERIGE SWEDEN	TEFAL SVERIGE SUBSIDIARY OF GROUP SEB NORDIC Truckvägen 14 A, 194 52 Upplands Väsby	2 år 2 years	08 594 213 30
SUISSE CHWEIZ SWITZERLAND	GROUPE SEB SCHWEIZ GmbH Thurgauerstrasse 105 8152 Glattbrugg	2 ans 2 Jarhre 2 years	044 837 18 40
TAIWAN	SEB ASIA Ltd. Taipei International Building, Suite B2, 6F-1, No. 216, Tun Hwa South Road, Sec. 2 Da-an District Taipei 106, R.O.C.	1 year	886-2-27333716
THAILAND	GROUPE SEB THAILAND 2034/66 Italthai Tower, 14th Floor, n° 14-02, New Phetchburi Road, Bangkapi, Huaykwang, Bangkok, 10320	2 years	662 351 8911
TÜRKIYE TURKEY	GROUPE SEB ISTANBUL AS Beybi Giz Plaza Dereboyu Cad. Meydan Sok. No: 28 K.12 Maslak	2 YIL 2 years	216 444 40 50
U.S.A.	GROUPE SEB USA 2121 Eden Road Millville, NJ 08332	1 year	800-395-8325
Україна UKRAINE	ТОВ «Груп СЕБ Україна» 02121, Харківське шосе, 201-203, 3 поверх, Київ, Україна	2 роки 2 years	044 492 06 59
UNITED KINGDOM	GROUPE SEB UK LTD Riverside House Riverside Walk Windsor Berkshire, SL4 1NA	1 year	0845 602 1454
VENEZUELA	GROUPE SEB VENEZUELA Av Eugenio Mendoza, Centro Letonia, Torre ING Bank, Piso 15, Ofc 155 Urb. La Castellana, Caracas	2 años 2 years	0800-7268724
VIETNAM	GROUPE SEB VIETNAM (Representative office) 127-129 Nguyen Hue Street District 1, Ho Chi Minh City, Vietnam	1 year	+84-8 3821 6395

 : www.tefal.com

TEFAL/T-FAL INTERNATIONAL GUARANTEE

Date of purchase: / Date d'achat / Fecha de compra / Data da compra / Data d'acquisto / Kaufdatum / Aankoopdatum / Købsdato / Inköpsdatum / Kjøpsdato / Ostopäivä / Data zakupu / Data vânzării / Įsigijimo data/ Ostukuupäev / Datum nakupa / Sorozatszám / Dátum nákupu / Pirkuma datums / Datum Kupovine / Datum kupnje / Data cumpărării / Datum nákupu / Tarikh pembelian / Tanggal pembelian / Ngày mua hàng / Satın alma tarihi / Дата продаж / Дата на закупуване / Датум на купување / Сатылған мерзімі / Ημερομηνία αγοράς / Πωλητήριο οριζ / วันที่ซื้อ / 購買日期 / 購入日 / 구입일자 / تاريخ خريد / تاريخ الشراء

Product reference: / Référence du produit / Referencia del producto / Nome do produto / Tipo de prodotto / Typnummer des Gerätes / Artikelnummer van het apparaat / Referencenummer / Produktreferens / Artikkelnnummer / Tuotenumero / referencja produktu / Model / Gaminio numeris / Toote viitenumber / Tip aparata / Vásárlás kelte / Typ výrobku / Produkta atsauces numurs / Model proizvoda / Oznaka proizvoda / Cod produs / Produk rujukan / Referensi produk / Mã sản phẩm/ Ürün kodu / Модель / Модель / Модел на уреда / Модели / Κωδικός προϊόντος / Όψη / รุ่นผลิตภัณฑ์ / 產品模型 / 製品レファレンス番号 / 제품명 / مرجع محصول / مرجع المنتج

Retailer name & address: / Nom et adresse du vendeur / Nombre y dirección del minorista / Nome e endereço do revendedor / Nome e indirizzo del negozio / Name und Anschrift des Händlers / Naam en adres van de dealer / Forhandler navn & adresse / Återförsäljarens namn och adress / Forhandler navn og adresse / Jälleenmyyjän nimi ja osoite / nazwa i adres sprzedawcy / Numele și adresa vânzătorului / Parduotuvės pavadinimas ir adresas / Müüja kauplus ja aadress / Naziv in naslov trgovine / Tipusszám / Názov a adresa predajcu / Veikala nosaukums un adrese / Naziv i adresa maloprodaje / Naziv i adresa prodavca / Naziv i adresa prodajnog mjesta / Nume și adresă vânzător / Název a adresa prodeje / Nama dan alamat peruncit / Nama Toko Penjual dan alamat / Tên và địa chỉ cửa hàng bán / Satıcı firmanın adı ve adresi / Название и адрес продавца / Назва і адреса продавця / Търговки обект / Назив и адреса на продавницата / Сатушының аты және мекен-жайы / Επωνυμία και διεύθυνση καταστήματος / Πωλητήριο αριθμός / ชื่อและที่อยู่ของห้าง/ร้านที่ซื้อ / 零售商的店名和地址 / 販売店の名前、住所 / 소매점 이름과 주소 / اسم بائع التجزئة وعنوانه / نام خرده فروش و آدرس

Distributor stamp: / Cachet distributeur / Sello del distribuidor / Carimbo do revendedor / Timbro del negozio / Händlerstempel / Stempel van de dealer / Forhandler stempel / Återförsäljarens stämpel / Forhandler stempel / Jälleenmyyjän leima / pieczęć sprzedawcy / Ștampila vânzătorului / Antspaudas / Tempel / Žig trgovine / Eladó neve, címe / Razítko predajcu / Zimogs / Pečat maloprodaje / Pečat prodavca / Pečat prodajnog mjesta / Ștampila vânzătorului / Razítko prodeje / Cap peruncit / Cap dari Toko Penjual / Cửa hàng bán đóng dấu / Satıcı Firmanın Kaşesi / Печать продавца / Печатка продавця / Печат на търговския обект / Печат на продавницата / Сатушының мөрі / Σφραγίδα καταστήματος / Πωλητήριο αριθμός / トラประทับของห้าง/ร้านที่ซื้อ / 零售商的蓋印 / 販売店印 / 소매점 직인 / مهر خرده فرو / ختم بائع التجزئة

03/21012