

	A	B	C	D	E	F
TG 30 N	459	275	173	-	454	461
TG 50 N	561	365	185	-	454	461
TG 80 N	766	565	190	-	454	461
TG 100 N	926	715	200	-	454	461
TG 120 N	1081	865	205	-	454	461
TG 150 N	1296	1065	220	-	454	461
TG 200 N	1505	1050	444	800	500	507

Montážní rozmery aparátu [mm]

PŘIPOJENÍ K VODOVODNÍ SÍTI

Přívod a odvod vody jsou na potrubí topného tělesa barevně vyznačeny. Přívod studené vody je označený modrou barvou, odvod teplé vody červenou barvou.

Topné těleso můžete připojit na vodovodní síť dvěma způsoby. Uzavřený tlakový systém připojení umožňuje odběr vody na více odběrných místech, otevřený netlakový systém umožňuje jen jedno odběrné místo. Vzhledem k vybranému systému připojení, si musíte zakoupit také patřičné míchací baterie.

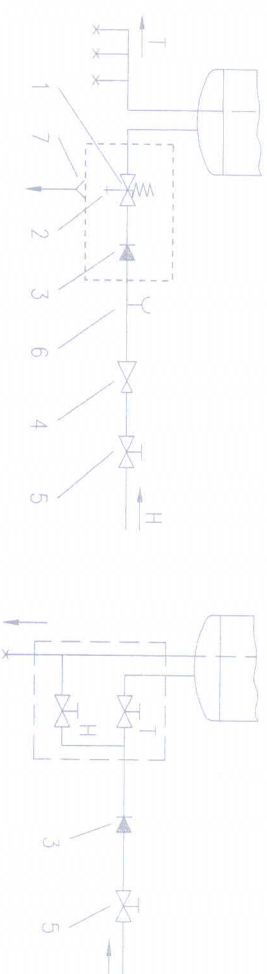
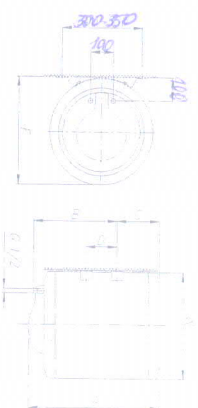
U otevřeného netlakového systému je třeba před topné těleso sestavit ventil zabráňující vrácení vody a následně vylékaní vody z kotle, pokud v síti dojde voda. U tohoto systému připojení musíte použít průtokovou míchací baterii. V topném tělese se kvůli ohřívání objem vody zvětšuje, a to zapříčiňuje kapání z potrubí míchací baterie. Silným utahováním rukojeti na míchací baterii nelze zabránit kapání vody, můžete však baterii poškodit. U uzavřeného tlakového systému připojení musíte na odběrných místech použít tlakové míchací baterie. Na dotokovou trubku musíte připojit bezpečnostní ventil nebo bezpečnostní zařízení, které zabráňuje zvýšení tlaku v kotle o více než 0,1 MPa nad nominálním tlakem.

Při ohřívání vody v topném tělese se tlak vody zvyšuje až k hranici, která je nastavená na bezpečnostní ventilu. Protože se voda nemůže již vracet do vodovodního potrubí, může začít tato voda kapat z otvoru bezpečnostního ventilu. Kapající vodu můžete svést do odpadu přes odchyťávající nástavec, který můžete umístit pod bezpečnostní ventil. Odtoková trubka umístěná pod vypusti bezpečnostního ventilu musí být umístěna v místnosti kde nemrzne a musí být obrácena směrem dolů.

V případě, že při nevhodné provedené instalaci nemáte možnost kapající vodu ze zpětného bezpečnostního ventilu odvést do odtoku, potom se kapání vody vyhnete zabudováním expanzní nádoby o obsahu 3 l na dotokové trubce bojleru.

Pro správnou činnost zpětného bezpečnostního ventilu musíte sami provádět řádné kontroly za každých 14 dní.

Při kontrole musíte pohybem ručky nebo odšroubováním matky ventilu (závisí na typu ventilu) otevřít výtok ze zpětného bezpečnostního ventilu. Přitom musí vyléci přes výtokovou trysku ventilu voda, to znamená, že je ventil bezporuchový.



Uzavřený (tlakový) systém

Otevřený (průtokový) systém

Legenda:

- 1 - Bezpečnostní ventil
- 2 - Zkušební ventil
- 3 - Nevrátný ventil
- 4 - Redukční ventil
- 5 - Uzavírací ventil
- 6 - Zkušební nástavec
- 7 - Třpyť s přípojkou na odtok
- H - Studená voda
- T - Teplá voda

Mezi aparát a zpětný bezpečnostní ventil nemontujte uzavírací ventil, protože tím vyloučíte funkci bezpečnostního ventilu.

Ohříváč vody můžete připojit na domovní vodovodní síť bez redukčního ventilu, pokud je tlak v síti nižší než 0,5 MPa (5 bar). Jestliže tlak přesahuje 0,5 MPa (5 bar), musíte v každém případě zabudovat redukční ventil.

Před připojením k elektrické síti musíte aparát nejdříve naplnit vodou. První plnění provedete tak, že na směšovací baterii otevřete ventil teplé vody. Aparát je naplněn, když se na odtočné trubce směšovací baterie objeví voda.

PŘIPOJENÍ K ELEKTRICKÉ SÍTI

Před připojením k elektrické síti je potřeba k ohříváči vody zabudovat přípojovací kabel. Abyste tento úkon mohli provést, musíte nejdříve z ohříváče tělesa odšroubovat ochranné víko.

Připojení aparátu k elektrické síti musí probíhat v souladu s normami pro elektrická vedení. Vzhledem k tomu, že aparát nemá prvek, který by jej trvale odpojil od elektrické sítě, musíte na kabelovém vedení mezi aparát a stávající trvalou instalaci zabudovat takový spínač, který přerušuje oba napájecí póly. Vzdálenost mezi nechráněnými kontakty spínače musí být minimálně 3 mm.